

Sturen op bezoek  
aan een bestemming

Sturen op toegang en  
voorzieningengebruik  
ter plaatse

Sturen op gedrag van  
bezoekers

Sturen op faciliteiten  
voor bezoekers:  
vergroten of verkleinen

Sturen op compensatie  
voor bewoners



# Inspiratiegids Vergroten Draagvlak Toerisme

## **Beleidsinstrument 1: Sturen op bezoek aan een bestemming**

Voorafgaand aan de daadwerkelijke komst van bezoekers kan op verschillende manieren worden gestuurd door de marketing te optimaliseren en de bereikbaarheid te vergroten of juist te verminderen.

## **Beleidsinstrument 2: Sturen op toegang en voorzieningen-gebruik ter plaatse**

*Toeristische druk kan ook worden beïnvloed door instrumenten in te zetten die sturen op de toegang en het gebruik van voorzieningen op de bestemming. Het gaat hier om het spreiden van toeristen in tijd en ruimte.*

## **Beleidsinstrument 3: Sturen op gedrag van bezoekers**

*Toeristische druk kan ook worden beïnvloed door overlast veroorzakend gedrag van de bezoeker ter plaatse te sturen door middel van o.a. verleiding, bewustwording & voorlichting en handhaving & toezicht.*

## **Beleidsinstrument 4: Sturen op faciliteiten voor toerisme: vergroten of verkleinen**

*De fysieke draagkracht op de plaats van een toeristische bestemming kan worden vergroot door de faciliteiten voor toerisme uit te breiden of van een betere kwaliteit te maken. Ook het tegenovergestelde is mogelijk: het reguleren van de groei of het beperken van de capaciteit.*

## **Beleidsinstrument 5: Sturen op compensatie voor bewoners**

*De sociale draagkracht op de plaats van een toeristische bestemming kan worden beïnvloed door bewoners te compenseren voor de druk die zij ondervinden van toerisme. Dit kan door hen profijt te laten ondervinden of hen te betrekken en zeggenschap te geven bij plannen en maatregelen.*

# Goedkopere ov-trajecten



Door sommige ov-trajecten goedkoper aan te bieden kan bezoek aan andere plekken worden gestimuleerd. Deze goedkopere ov-trajecten bieden ook voordelen voor de inwoners van de regio, die hier persoonlijk economisch voordeel van hebben. Een groter persoonlijk economisch voordeel voor inwoners kan leiden tot een grotere of sterkere betrokkenheid van inwoners. Het proces biedt bovendien veel kansen voor het betrekken van inwoners. Ook dit zou een mogelijkheid voor het vergroten en/of versterken van betrokkenheid kunnen zijn. Het goedkoper aanbieden van sommige ov-trajecten kan bijvoorbeeld het sturen van toeristische drukte als hoofddoel hebben met het vergroten/versterken van betrokkenheid als indirect effect.



Mate van betrokkenheid



Deze tool richt zich in eerste instantie op



Inwoners



Bezoekers

Sturen op bezoek  
aan een bestemming

Sturen op toegang en  
voorzieningengebruik  
ter plaatse

Sturen op gedrag van  
bezoekers

Sturen op faciliteiten  
voor bezoekers:  
vergroten of verkleinen

Sturen op compensatie  
voor bewoners

# Dynamic off-peak pricing



Dit houdt het hanteren van een dynamisch prijsbeleid in het openbaar vervoer in. Het goedkoper maken van het openbaar vervoer op minder drukke momenten kan bijdragen om de bezoekersstromen in een regio beter te reguleren. Dit dynamische prijsbeleid biedt ook de inwoners van de regio persoonlijk economisch voordeel. Een groter persoonlijk economisch voordeel voor inwoners kan leiden tot een grotere of sterkere betrokkenheid van inwoners. Ook het proces omtrent het hanteren van een dynamisch prijsbeleid biedt kansen voor het betrekken van inwoners. Het hanteren van een dynamisch prijsbeleid zou eerder kunnen worden geclassificeerd als sturing van toeristische drukte. In dit proces zouden inwoners echter betrokken kunnen worden, wat vergrote en/of versterkte betrokkenheid van inwoners als indirect gevolg genereert.



Mate van betrokkenheid



Deze tool richt zich in eerste instantie op



Inwoners



Bezoekers

Sturen op bezoek  
aan een bestemming

Sturen op toegang en  
voorzieningengebruik  
ter plaatse

Sturen op gedrag van  
bezoekers

Sturen op faciliteiten  
voor bezoekers:  
vergroten of verkleinen

Sturen op compensatie  
voor bewoners

# Samenwerking musea



Door samenwerkingen te stimuleren tussen grote musea en kleinere lokale musea, kunnen culturele voorzieningen in de regio worden behouden. Dit kan een bezoek aan de regio stimuleren. Bovendien stimuleert dit een ontwikkeling passend bij de lokale gemeenschap en de identiteit van de regio. Ook hier liggen kansen om inwoners te betrekken. Wat past goed bij de lokale gemeenschap en wat wordt gezien als de identiteit van de regio? Het behouden van culturele voorzieningen in de regio als gevolg van de vrijetijdssector zou ook de betrokkenheid van inwoners bij hun gemeenten kunnen vergroten en/of versterken. Zo'n samenwerking tussen grote en kleinere lokale musea kan bijvoorbeeld door het aanbieden van combitickets.



Mate van betrokkenheid



Deze tool richt zich in eerste instantie op



Inwoners



Bezoekers

Sturen op bezoek  
aan een bestemming

Sturen op toegang en  
voorzieningengebruik  
ter plaatse

Sturen op gedrag van  
bezoekers

Sturen op faciliteiten  
voor bezoekers:  
vergroten of verkleinen

Sturen op compensatie  
voor bewoners

# Een themajaar



Een themajaar kan als een mooie katalysator werken voor verbindende initiatieven in de stad of regio. Duurzaam programmeren is van groot belang. Het programma moet ook na het themajaar impact hebben in de regio. Aandacht voor relatie-opbouw en lange termijn initiatieven garandeert dat ontwikkelde producten voor dit themajaar ook na dit speciale jaar zullen dienen voor bewoners en bezoekers van de regio. De organisatie en ontwikkeling van een themajaar biedt veel kansen voor inbreng en betrokkenheid van inwoners. Een themajaar zou bijvoorbeeld kunnen worden georganiseerd door inwoners voor inwoners. Ook het uiteindelijke themajaar zelf kan de betrokkenheid van inwoners met hun gemeente vergroten en/of versterken.



*Bekijk een voorbeeld in de praktijk op de achterzijde van deze kaart.*



Mate van betrokkenheid



Deze tool richt zich in eerste instantie op



Inwoners



Bezoekers

Sturen op bezoek  
aan een bestemming

Sturen op toegang en  
vozieningengebruik  
ter plaatse

Sturen op gedrag van  
bezoekers

Sturen op faciliteiten  
voor bezoekers:  
vergroten of verkleinen

Sturen op compensatie  
voor bewoners

Sturen op bezoek  
aan een bestemming



## Themajaren Goes

Een goed voorbeeld van themajaren in Zeeland is Goes. Hier wordt al sinds het 600-jarig bestaan van de stad in 2005 om de 4 jaar een themajaar georganiseerd in samenwerking met de inwoners. Inwoners kunnen ideeën aanleveren en er wordt een stuurgroep gevormd. In 2021 is het centrale thema 'Europa'. Rondom dit thema worden verschillende activiteiten, tentoonstellingen en openluchtspektakels georganiseerd.



## Tentoonstelling Schouwen-Duiveland bevrijd!

Rond het themajaar '75 jaar vrijheid' in 2020 presenteerden vijf musea op Schouwen-Duiveland de tentoonstelling 'Schouwen-Duiveland bevrijd!'. Ontwikkelde producten voor een themajaar als deze kunnen ook na afloop van het themajaar de inwoners en bezoekers van de regio dienen.

Sturen op toegang en  
voorzieningsgebruik  
ter plaatse

Sturen op gedrag van  
bezoekers

Sturen op faciliteiten  
voor bezoekers:  
vergroten of verkleinen

Sturen op compensatie  
voor bewoners

# Voorzieningen in de daluren



Door bezoekers te stimuleren om lokale voorzieningen te gebruiken in daluren worden bezoekers van de regio meer gespreid wat ten goede komt van de leefbaarheid van de regio. Het stimuleren van bezoekers om lokale voorzieningen meer te gebruiken in de daluren zou bijvoorbeeld kunnen door middel van prijselasticiteit. Dit proces leent zich uitstekend voor het betrekken van inwoners bij de opzet en uitvoering. De wensen of ideeën van inwoners zouden bijvoorbeeld meegenomen kunnen worden. Inwoners kunnen worden betrokken bij de ontwikkeling. Zo wordt bijvoorbeeld vergrote of versterkte betrokkenheid van inwoners gegenereerd als indirect gevolg van het sturen van toeristische drukte in de gemeente.

Sturen op bezoek  
aan een bestemming

Sturen op toegang en  
voorzieningengebruik  
ter plaatse

Sturen op gedrag van  
bezoekers

Sturen op faciliteiten  
voor bezoekers:  
vergroten of verkleinen

Sturen op compensatie  
voor bewoners



Mate van betrokkenheid



Deze tool richt zich in  
eerste instantie op



Inwoners



Bezoekers



# (Ver)plaatsing (nieuw)aanbod



Afhankelijk van de regionale ontwikkelstrategie kan worden gesteld waar restricties nodig zijn of waar juist wel plek is voor nieuw of verplaatst bestaand aanbod. Dit stimuleert een ontwikkeling die past bij de gemeenschap. Het proces biedt veel kansen om de wensen, ideeën en perspectieven van de inwoners ook te betrekken. Het betrekken van inwoners bij dit proces kan het verlangen naar of het gevoel van betrokkenheid van inwoners vergroten of versterken. Dit stimuleert een ontwikkeling die past bij de gemeenschap.



Mate van betrokkenheid



Deze tool richt zich in eerste instantie op



Inwoners



Bezoekers

Sturen op bezoek  
aan een bestemming

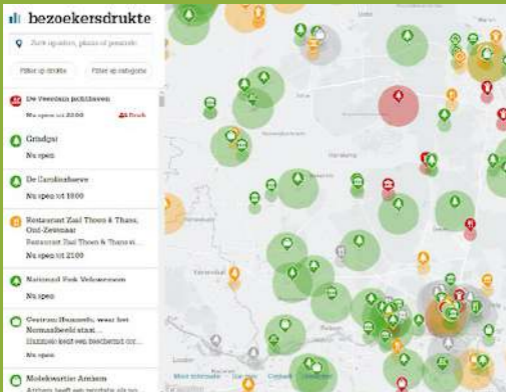
Sturen op toegang en  
vozieningengebruik  
ter plaatse

Sturen op gedrag van  
bezoekers

Sturen op faciliteiten  
voor bezoekers:  
vergroten of verkleinen

Sturen op compensatie  
voor bewoners

# Een heatmap



Een heatmap met daarop de actuele drukte weergegeven kan bijdragen aan de spreiding van bezoekers en inwoners en zo aan de leefbaarheid in de regio. De heatmap maakt inzichtelijk op welke plekken het druk is en waar nog voldoende ruimte is. Een heatmap draagt onder andere bij aan de spreiding van toeristische drukte. De leefbaarheid in de regio kan de betrokkenheid of het verlangen naar betrokkenheid van inwoners onder andere stimuleren of beïnvloeden. Positieve effecten op de leefbaarheid in de regio als gevolg van het inzetten van een heatmap zouden de betrokkenheid of de verlangens naar betrokkenheid van inwoners kunnen vergroten of versterken.

 *Bekijk een voorbeeld in de praktijk op de achterzijde van deze kaart.*



Mate van betrokkenheid



Deze tool richt zich in eerste instantie op



Inwoners



Bezoekers

Sturen op bezoek  
aan een bestemming

Sturen op toegang en  
voorzieninggebruik  
ter plaatse

Sturen op gedrag van  
bezoekers

Sturen op faciliteiten  
voor bezoekers:  
vergroten of verkleinen

Sturen op compensatie  
voor bewoners

Sturen op compensatie  
voor bewoners

Sturen op faciliteiten  
voor bezoekers:  
vergroten of verkleinen

Sturen op gedrag van  
bezoekers

Sturen op toegang en  
voorzieningsgebruik  
ter plaatse

Sturen op bezoek  
aan een bestemming



## Strandwijzer Veere

In de gemeente Veere is het mogelijk om online de drukte op de Veerse stranden te peilen. Dit kan de strandgangers helpen bij bijvoorbeeld het houden van anderhalve meter afstand of bij het zoeken naar een rustiger strand. Strandwachten en mensen van de gemeente geven de gegevens over de drukte door aan de strandwijzer. Alle stranden zijn oorspronkelijk groen gemarkeerd. Naarmate het drukker wordt, zal elk strand vervolgens geel, oranje of rood kleuren. De strandwijzer kan bijdragen aan de spreiding van bezoekers en inwoners en zo aan de leefbaarheid in de regio

Meer informatie: [www.strandwijzerveere.nl](http://www.strandwijzerveere.nl)

# City Hosts



Trotse inwoners zorgen op vrijwillige basis voor een warm welkom voor de bezoekers van de regio. Bezoekers waarderen het contact met de city hosts, wat uiteindelijk bijdraagt aan return on hospitality: mooie ervaringen, een gevoel van verbondenheid, terugkerende bezoekers en economische meerwaarde. Als ambassadeur van gastvrijheid krijgen de city hosts professionele ondersteuning en training. Een programma met voordelen voor de hosts bij bijvoorbeeld musea en attracties kan ook stimuleren. City hosts dragen bij aan het bouwen van de gemeenschap en sterkere samenwerkingen tussen inwoners en de overheden. Het inzetten van city hosts is een mooie manier om te werken aan gastvrijheid en balans in de stad, met een centrale rol voor trotse bewoners.



*Bekijk een voorbeeld in de praktijk op de achterzijde van deze kaart.*



Mate van betrokkenheid



Deze tool richt zich in eerste instantie op



Inwoners



Bezoekers

Sturen op bezoek  
aan een bestemming

Sturen op toegang en  
voorzieningengebruik  
ter plaatse

Sturen op gedrag van  
bezoekers

Sturen op faciliteiten  
voor bezoekers:  
vergroten of verkleinen

Sturen op compensatie  
voor bewoners

Sturen op faciliteiten  
voor bezoekers:  
vergroten of verkleinen

**Sturen op gedrag van  
bezoekers**

Sturen op toegang en  
voorzieningsgebruik  
ter plaatse

Sturen op bezoek  
aan een bestemming



### **City Hosts Den Haag**

In Den Haag zijn er op meer dan 100 dagen per jaar city hosts actief in de stad. Deze vrijwilligers ontvangen bezoekers met een glimlach tijdens verschillende gelegenheden op verschillende locaties. Ook helpen zij de bezoekers op weg in de stad. Het doel is om bezoekers oprecht welkom te laten voelen in Den Haag. Hiermee hoopt men bezoekers zelf ambassadeurs te maken van de stad. De city hosts geven bezoekers een warm welkom, beantwoorden vragen over de locatie waar zij staan, beantwoorden vragen over overige bezienswaardigheden en activiteiten in de stad, geven reisadvies binnen de stad en delen informatiematerialen, zoals plattegronden, uit.

# Bewustwordingscampagne



Dit betreft een campagne die samen met bewoners is ontwikkeld om het bewustzijn van het eigen gedrag onder bezoekers te vergroten. Inwoners kunnen worden betrokken bij bijvoorbeeld de doelen, de ontwikkeling en de uitvoering van deze campagne. Centraal staat dat bezoekers, ieder in hun eigen taal worden aangesproken op hun gedrag en de effecten daarvan op de regio. Dit verkleint de afstand tussen bezoeker en inwoner en vergroot het besef dat ook zij met net gedrag bij kunnen dragen aan het leefbaar houden van de stad of regio. De uitvoering biedt kansen om inwoners te betrekken en ook het resultaat kan leiden tot vergrote en/of versterkte betrokkenheid van inwoners.



*Bekijk een voorbeeld in de praktijk op de achterzijde van deze kaart.*



Mate van betrokkenheid



Deze tool richt zich in eerste instantie op



Inwoners



Bezoekers

Sturen op bezoek  
aan een bestemming

Sturen op toegang en  
voorzieninggebruik  
ter plaatse

Sturen op gedrag van  
bezoekers

Sturen op faciliteiten  
voor bezoekers:  
vergroten of verkleinen

Sturen op compensatie  
voor bewoners

Sturen op faciliteiten  
voor bezoekers:  
vergroten of verkleinen

Sturen op gedrag van  
bezoekers

Sturen op toegang en  
voorzieningsgebruik  
ter plaatse

Sturen op bezoek  
aan een bestemming

Sturen op compensatie  
voor bewoners



## Bewustwordingscampagne Amsterdam

In Amsterdam is er een campagne opgezet om bezoekers bewust te maken van hun gedrag en de impact daarvan op de inwoners en de regio. De campagne wijst de doelgroep op de consequenties van hun gedrag. De doelgroep wordt al in de oriëntatiefase van hun reis bereikt en bovendien worden ze in de stad nogmaals getriggerd: in de metro/bus, de hotels, restaurants en op vele andere plaatsen hangen posters. De campagne bestaat uit posters met daarop een foto van de stad en een stelling. Vervolgens zijn er twee keuzes weergegeven die gelinkt zijn aan bepaald gedrag. De keuze met het gewenste bedrag is gratis, maar aan de keuze met het ongewenste gedrag hangt een boete. Aan de bezoekers de keuze.

# Voluntourism



Closed for maintenance, open for voluntourism. Dit wil zeggen dat de bestemming op slot gaat voor toeristen, maar open blijft voor vrijwilligers die samen met de inwoners onderhoudswerkzaamheden willen uitvoeren. Voluntourism creëert betekenisvolle ervaringen voor bezoekers en inwoners van de regio. Bovendien vergroot dit het bewustzijn van de impact op en afhankelijkheid van de natuurlijke (leef)omgeving. Dit resulteert in concrete herstelwerkzaamheden die de draagkracht van het gebied ten goede komen. Het inzetten van deze tool kan leiden tot vergrote en/of versterkte betrokkenheid van de inwoners. Ook bij de organisatie, ontwikkeling en doelstellingen van een project als deze zouden inwoners betrokken kunnen worden.



*Bekijk een voorbeeld in de praktijk op de achterzijde van deze kaart.*



Mate van betrokkenheid



Deze tool richt zich in eerste instantie op



Inwoners



Bezoekers

Sturen op bezoek  
aan een bestemming

Sturen op toegang en  
voorzieningengebruik  
ter plaatse

Sturen op gedrag van  
bezoekers

Sturen op faciliteiten  
voor bezoekers:  
vergroten of verkleinen

Sturen op compensatie  
voor bewoners



Sturen op faciliteiten  
voor bezoekers:  
vergroten of verkleinen

Sturen op gedrag van  
bezoekers

Sturen op toegang en  
voorzieningsgebruik  
ter plaatse

Sturen op bezoek  
aan een bestemming



## Voluntourism Faeröer Eilanden

In het voorjaar van 2019 waren de Faeröer Eilanden gesloten voor toeristen. Jaarlijks krijgen de eilanden ongeveer 110.000 bezoekers, die vooral worden aangetrokken door het landschap, de watervallen, vogels, kliffen en zeegrotten. Alleen degenen die bereid waren om tijdens een weekend onderhoudswerkzaamheden met de lokale bevolking te verrichten waren welkom op de eilanden. Er waren veel projecten onder leiding van de lokale bevolking. Vrijwilligers, de lokale bevolking en gemeenten waren enorm tevreden met de resultaten. Binnen 24 uur meldden bijna 6000 vrijwilligers zich aan om deel uit te maken van de onderhoudsploeg op de Faeröer eilanden. De actie garandeert dat zowel bewoners als bezoekers van de eilanden kunnen blijven genieten.

# Reinvent Tourism



Dit betreft een informeel verband van pioniers binnen en buiten de toerismebranche uit de regio die werken aan betekenisvol toerisme. Met een netwerk van diverse organisaties worden initiatieven ontwikkeld om bezoekers een positieve bijdrage aan de regio te laten leveren. Zo kan toerisme behalve een inkomstenbron ook een culturele verrijking vormen voor bewoners en een impuls geven aan duurzame ontwikkeling in de regio.

Sturen op bezoek  
aan een bestemming

Sturen op toegang en  
voorzieningengebruik  
ter plaatse

**Sturen op gedrag van  
bezoekers**

Sturen op faciliteiten  
voor bezoekers:  
vergroten of verkleinen

Sturen op compensatie  
voor bewoners



Mate van betrokkenheid



Deze tool richt zich in  
eerste instantie op



Inwoners



Bezoekers

# Bezoekersbelofte



Bezoekers van de regio worden gevraagd een 'belofte' af te leggen. Deze belofte wordt gezamenlijk opgesteld door een collectief van organisaties en inwoners. Hierin wordt de bezoekers gevraagd om respect te hebben voor de tradities en waarden van de inwoners door de belofte uit te spreken. Door in gezamenlijkheid de belofte te formuleren worden stakeholders in de regio verbonden. Bij het opstellen van een bezoekersbelofte zijn er veel mogelijkheden om inwoners van een gemeente of regio te betrekken. Het vragen naar en het meenemen van de wensen, ideeën en perspectieven van de inwoners biedt kansen om inwoners te betrekken bij dit proces.



Mate van betrokkenheid



Deze tool richt zich in eerste instantie op



Inwoners



Bezoekers

Sturen op bezoek  
aan een bestemming

Sturen op toegang en  
voorzieningengebruik  
ter plaatse

Sturen op gedrag van  
bezoekers

Sturen op faciliteiten  
voor bezoekers:  
vergroten of verkleinen

Sturen op compensatie  
voor bewoners

# Reisgids van de toekomst



Herschrijf de reisgids van de gemeente of regio. Vraag inwoners om een bijdrage te leveren aan de reisgids van de toekomst. Hier liggen enorm veel kansen om onder andere de ideeën, wensen en perspectieven van de inwoners te betrekken bij het resultaat. Ook bij de opzet en ontwikkeling van het proces zouden inwoners betrokken kunnen worden. Deze reisgids kan een fysieke vorm, maar ook een digitale vorm krijgen. Het kan de inwoners makkelijker worden gemaakt door inspirerende rubrieken en passende voorbeelden uit reisgidsen of tijdschriften te geven. Het inzetten van deze tool zou zowel het vergroten en/of versterken van de betrokkenheid van de inwoners als het sturen van toeristische drukte in de regio als gevolg kunnen hebben.



Mate van betrokkenheid



Deze tool richt zich in eerste instantie op



Inwoners



Bezoekers

Sturen op bezoek  
aan een bestemming

Sturen op toegang en  
voorzieninggebruik  
ter plaatse

Sturen op gedrag van  
bezoekers

Sturen op faciliteiten  
voor bezoekers:  
vergroten of verkleinen

Sturen op compensatie  
voor bewoners

# De hier-moet-je-zijn-kaart



Sturen op bezoek  
aan een bestemming

Sturen op toegang en  
voorzieningengebruik  
ter plaatse

Ga het gesprek aan met bewoners rondom een fysieke kaart van de gemeente, regio, dorp of stad. Samen met de inwoners kunnen belangrijke vraagstukken rondom de kaart besproken worden als bijvoorbeeld:

- Waar sturen we in 2030 bezoekers naar toe?
- Waar is nog ruimte voor groei?
- Wat is het meest ondergewaardeerde stukje van de regio?
- Welke andere plekken wil je bezoekers laten zien?

Sturen op gedrag van  
bezoekers

Een methodiek waarbij mensen kunnen voortborduren op andere ideeën is aan te raden. Ook bij het opstellen van de vragen zouden bijvoorbeeld inwoners betrokken kunnen worden.

Sturen op faciliteiten  
voor bezoekers:  
vergroten of verkleinen



Mate van betrokkenheid



Deze tool richt zich in  
eerste instantie op



Inwoners



Bezoekers

Sturen op compensatie  
voor bewoners

# Balans in de woningmarkt



Het reguleren van de verhuur van woningen kan de druk op de leefbaarheid in de regio verlagen. Dit draagt bij aan de sturing van de toeristische drukte in de gemeente en zou kunnen leiden tot een vergroot of versterkt gevoel van betrokkenheid onder de inwoners van de gemeente. Daarnaast zouden inwoners hierbij kunnen worden betrokken. Er zou sprake kunnen zijn van samenwerking met de inwoners. Ook dit zou de betrokkenheid van de inwoners van een gemeenten kunnen vergroten en/of versterken.

Sturen op bezoek  
aan een bestemming

Sturen op toegang en  
voorzieningengebruik  
ter plaatse

Sturen op gedrag van  
bezoekers

Sturen op faciliteiten  
voor bezoekers:  
vergroten of verkleinen

Sturen op compensatie  
voor bewoners



Mate van betrokkenheid



Deze tool richt zich in  
eerste instantie op



Inwoners



Bezoekers

# DNA-optimalisatie en ontwikkeling van aanbod



Aan de hand van de (regionale) ontwikkelstrategie kan bepaald worden in welke mate het toeristisch-recreatief aanbod geoptimaliseerd kan worden en in hoeverre het nieuwe aanbod ontwikkeld kan worden in lijn met het DNA van de leefomgeving en regio. De optimalisatie van het bestaande aanbod en het ontwikkelen van nieuw aanbod in lijn met het DNA van de regio en leefomgeving stimuleert een ontwikkeling passend bij de gemeenschap en stimuleert behoud van de identiteit van de regio. Dit proces leent zich uitstekend voor het betrekken van inwoners. Ideeën en wensen van inwoners zouden hierin kunnen worden meegenomen. Ook dit zou betrokkenheid van inwoners kunnen vergroten en/of versterken.



Mate van betrokkenheid



Deze tool richt zich in eerste instantie op



Inwoners



Bezoekers

Sturen op bezoek  
aan een bestemming

Sturen op toegang en  
voorzieningengebruik  
ter plaatse

Sturen op gedrag van  
bezoekers

Sturen op faciliteiten  
voor bezoekers:  
vergroten of verkleinen

Sturen op compensatie  
voor bewoners

# Verbinden van startups, creatievelingen en ambachten



Door startups, creatievelingen en ambachten uit de regio met elkaar te verbinden kunnen kansen worden gecreëerd. Dit kan zorgen voor innovatie en het verbeteren van de kwaliteit van het aanbod en de leefomgeving. Een indirect gevolg hiervan zou vergrote of versterkte betrokkenheid of in ieder geval een verlangen hiernaar van inwoners kunnen zijn. Bovendien zouden inwoners bij het proces en de uitvoering betrokken kunnen worden. Het verbinden van startups, creatievelingen en ambachten biedt hier goede kansen en mogelijkheden voor.

Sturen op bezoek  
aan een bestemming

Sturen op toegang en  
voorzieningengebruik  
ter plaatse

Sturen op gedrag van  
bezoekers

Sturen op faciliteiten  
voor bezoekers:  
vergroten of verkleinen

Sturen op compensatie  
voor bewoners



Mate van betrokkenheid



Deze tool richt zich in  
eerste instantie op



Inwoners



Bezoekers



# Betrokkenheidscommunicatie



Om de betrokkenheid van inwoners binnen een gemeente te kunnen vergroten, is het belangrijk dat inwoners zich bewust zijn van de mogelijkheden om betrokken te worden. Dit begint bij een duidelijke communicatie. Als de mogelijkheden makkelijk, duidelijk en overzichtelijk te vinden zijn voor inwoners, verlaagt dit ook de drempel voor een inwoner om betrokken te raken bij zijn of haar gemeente. Communicatie hierover is in de praktijk uiteraard op tal van manieren mogelijk. De website van een gemeente is een belangrijk startpunt voor inwoners die graag meer betrokken willen worden. Door inwoners hier goed te informeren over de mogelijkheden kan de betrokkenheid van inwoners worden vergroot en/of versterkt.

Sturen op bezoek  
aan een bestemming

Sturen op toegang en  
voorzieningengebruik  
ter plaatse

Sturen op gedrag van  
bezoekers

Sturen op faciliteiten  
voor bezoekers:  
vergroten of verkleinen

Sturen op compensatie  
voor bewoners



Mate van betrokkenheid



Deze tool richt zich in  
eerste instantie op

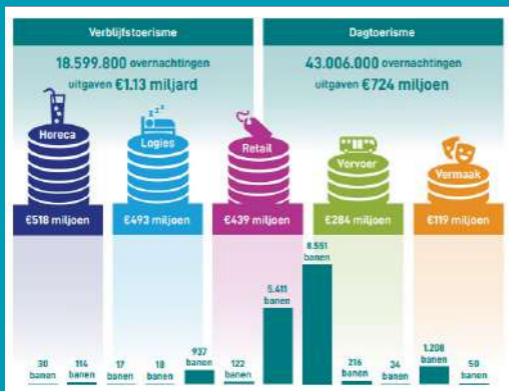


Inwoners



Bezoekers

# Leaflet & infographic



Door periodiek een leaflet met de impact van toerisme op de regio te publiceren, kan het voor de inwoners duidelijker worden wat toerisme bijdraagt aan hun dagelijks leven. Een leaflet kan ook de indirecte gevolgen van toerisme in de regio duidelijk maken zoals bijvoorbeeld meer of grotere voorzieningen/infrastructuur en extra banen als gevolg van het toerisme in de regio. Dit zou kunnen leiden tot een vergroten en/of versterkte betrokkenheid van inwoners of het verlangen hiernaar. Het duidelijk communiceren van deze impact creëert verduidelijking voor de inwoners en geeft hen een goed inzicht in het toerisme in hun leefomgeving. Het is belangrijk om deze informatie zo goed mogelijk te communiceren met de inwoners.

Sturen op bezoek  
aan een bestemming

Sturen op toegang en  
voorzieningengebruik  
ter plaatse

Sturen op gedrag van  
bezoekers

Sturen op faciliteiten  
voor bezoekers:  
vergroten of verkleinen

Sturen op compensatie  
voor bewoners



Mate van betrokkenheid



Deze tool richt zich in  
eerste instantie op



Inwoners



Bezoekers

# Een dorpsraad



Dorpsraden komen op voor de algemene belangen van dorp en inwoners. Dit kan echter bijvoorbeeld ook een wijkraad, stadsraad, eilandraad, regioraad of iets dergelijks zijn. In de praktijk zijn de verwachtingen en de invulling van een dorpsraad enorm verschillend van dorp tot dorp. Het is dus belangrijk dat de taken en rollen van een dorpsraad goed aansluiten bij de wensen van de inwoners. Een dorpsraad kan een aantal verschillende rollen en taken vervullen. Dit kan gaan om een representatieve functie, waar de dorpsraad dient als inspraakorgaan richting de gemeente. Ook kan een dorpsraad een adviserende, verbindende en/of activerende functie hebben. Of een dorpsraad 1 of meerdere rollen vervult, is sterk afhankelijk van de wensen van de inwoners en de gemeente.

Sturen op bezoek  
aan een bestemming

Sturen op toegang en  
voorzieningengebruik  
ter plaatse

Sturen op gedrag van  
bezoekers

Sturen op faciliteiten  
voor bezoekers:  
vergroten of verkleinen

Sturen op compensatie  
voor bewoners



Mate van betrokkenheid



Deze tool richt zich in  
eerste instantie op



Inwoners



Bezoekers

# Een jongerenraad



Deze raad kan de gemeente op de hoogte houden van de wensen en behoeften van alle jongeren in de gemeente. De jongeren zouden bijvoorbeeld zo bij de gemeente terecht kunnen met vragen, maar worden tegelijkertijd ook betrokken bij de plannen van de gemeente. Een jongerenraad kan in essentie dezelfde functies hebben als een dorpsraad. Het is afhankelijk van de wensen van jongeren en de gemeente welke functies een jongerenraad vervult. De definitie van jongeren kan per gemeente variëren, sommige gemeenten kiezen ervoor om zich vooral op jongvolwassenen te richten, maar ook (jonge) kinderen kunnen worden betrokken bij een jongerenraad. Een aparte kinderraad of een combinatie van beiden is uiteraard ook een goede optie.

Sturen op bezoek  
aan een bestemming

Sturen op toegang en  
voorzieninggebruik  
ter plaatse

Sturen op gedrag van  
bezoekers

Sturen op faciliteiten  
voor bezoekers:  
vergroten of verkleinen

Sturen op compensatie  
voor bewoners



Mate van betrokkenheid



Deze tool richt zich in  
eerste instantie op



Inwoners



Bezoekers

# Een themaraad



Het is ook mogelijk om een raad op te richten die zich voornamelijk focust op een specifiek thema in de gemeente. Er bestaan momenteel al talloze themaraden met inwoners als leden. Veel voorkomende thema's zijn: sport, cultuur, senioren, sociale zaken, speciale evenementen etc. De specifieke taken en rollen van zo'n raad kunnen sterk verschillen per gemeente en zijn ook afhankelijk van de wensen van inwoners en gemeente zelf. Een themaraad zou gevraagd en ongevraagd advies kunnen geven, maar zou bijvoorbeeld ook een budget kunnen krijgen om zelfstandig bepaalde evenementen of zaken te organiseren en naast de adviesrol ook verantwoordelijkheid kunnen krijgen om zelfstandig bepaalde zaken uit te voeren. De thema's en taken of rollen van een themaraad kunnen per gemeente verschillen.



*Bekijk een voorbeeld in de praktijk op de achterzijde van deze kaart.*



Mate van betrokkenheid



Deze tool richt zich in eerste instantie op



Inwoners



Bezoekers

Sturen op bezoek  
aan een bestemming

Sturen op toegang en  
voorzieninggebruik  
ter plaatse

Sturen op gedrag van  
bezoekers

Sturen op faciliteiten  
voor bezoekers:  
vergroten of verkleinen

Sturen op compensatie  
voor bewoners

Sturen op faciliteiten  
voor bezoekers:  
vergroten of verkleinen

Sturen op gedrag van  
bezoekers

Sturen op toegang en  
voorzieningsgebruik  
ter plaatse

Sturen op bezoek  
aan een bestemming

**Sturen op compensatie  
voor bewoners**



## **Stichting Kapelle Cultureel**

De cultuurraad in de gemeente Kapelle bestaat alleen uit inwoners van de gemeente, verenigd in de Stichting Kapelle Cultureel. Deze raad geeft adviezen aan de burgemeester en wethouders over bijvoorbeeld muziekgezelschappen, zangkoren, schilder- en beeldhouwclubs, exposities, het fruitteeltmuseum, de bibliotheken en bibliobus, de podiumkunsten en de monumentale gebouwen. Naast deze adviesfunctie krijgt Kapelle Cultureel ook zelf een budget van de gemeente om optredens van podiumkunstenaars en sprekers te organiseren. Het initiatief en de verantwoordelijkheid liggen in dit geval dus bij de inwoners.

# Samenlevingsfonds



Een samenlevingsfonds is bedoeld om inwoners te kunnen ondersteunen bij hun initiatieven. Een bedrag uit het samenlevingsfonds zou bijvoorbeeld kunnen bijdragen aan de verbetering van infrastructurele voorzieningen en zowel aan fysieke als sociale aspecten. Dit fonds stelt de burgers van een gemeente in staat om te participeren met hun eigen ideeën. Een grote voorwaarde hieraan is dat de burger echter wel zelf verantwoordelijk is voor de organisatie en de uitvoering van het initiatief. Aan een subsidie kunnen ook nog aanvullende voorwaarden worden gesteld. De gemeente vervult hierin dus een ondersteunende en faciliterende rol: het initiatief, de organisatie en de verantwoordelijkheid liggen bij de burger.

Sturen op bezoek  
aan een bestemming

Sturen op toegang en  
voorzieningengebruik  
ter plaatse

Sturen op gedrag van  
bezoekers

Sturen op faciliteiten  
voor bezoekers:  
vergroten of verkleinen

Sturen op compensatie  
voor bewoners



Mate van betrokkenheid



Deze tool richt zich in  
eerste instantie op



Inwoners



Bezoekers

# Inwonerspanel



Een inwonerspanel biedt inwoners de mogelijkheid om deel te nemen aan besluitvorming rondom bijvoorbeeld toerisme of andere thema's in de gemeente of regio door hen een stem te geven in de beslissingen rondom toekomstige ontwikkelingen. Een inwonerspanel zet participatie van inwoners om in denkracht. De samenstelling van het panel moet open en transparant gebeuren. Inwoners mogen zich niet buitengesloten voelen. Bovendien moet er worden gelet op de onafhankelijkheid en eventuele doorwegende belangen van panelleden.

Sturen op bezoek  
aan een bestemming

Sturen op toegang en  
voorzieningengebruik  
ter plaatse

Sturen op gedrag van  
bezoekers

Sturen op faciliteiten  
voor bezoekers:  
vergroten of verkleinen

Sturen op compensatie  
voor bewoners



Mate van betrokkenheid



Deze tool richt zich in  
eerste instantie op



Inwoners



Bezoekers



# Een kindergemeester



Het aanstellen van een kindergemeester kan de betrokkenheid onder jongeren binnen een gemeente helpen vergroten en versterken. Vaak mag de kindergemeester van een gemeente bijzondere bijeenkomsten bijwonen en krijgt deze een ceremoniële functie. Bovendien kan een kindergemeester de wensen en het sentiment van de kinderen in een gemeente communiceren met bijvoorbeeld de gemeenteraad of de wethouders. Zo wordt er niet alleen over kinderen gepraat, maar vooral ook met kinderen. Een kindergemeester kan als geen ander vertellen wat kinderen belangrijk vinden en wat de gemeente voor hen kan betekenen. Steeds meer gemeenten stellen een kindergemeester aan.

Sturen op bezoek  
aan een bestemming

Sturen op toegang en  
voorzieningengebruik  
ter plaatse

Sturen op gedrag van  
bezoekers

Sturen op faciliteiten  
voor bezoekers:  
vergroten of verkleinen

Sturen op compensatie  
voor bewoners



Mate van betrokkenheid



Deze tool richt zich in  
eerste instantie op



Inwoners



Bezoekers

# Een toerismedebat



Een toerismedebat is een goed middel om vragen omtrent toerisme en de vrijetijdssector in de regio en het betrekken van inwoners hierbij te beantwoorden. Stel deze vragen aan inwoners, ondernemers en andere betrokkenen. Het is belangrijk om dit goed voor te bereiden zodat de juiste dingen worden besproken in een constructieve sfeer waarbij deelnemers achteraf het gevoel hebben dat ze echt gehoord zijn en relevante input de uitkomst is. Een toerismedebat kan zowel online als offline worden georganiseerd.

Sturen op bezoek  
aan een bestemming

Sturen op toegang en  
voorzieningengebruik  
ter plaatse

Sturen op gedrag van  
bezoekers

Sturen op faciliteiten  
voor bezoekers:  
vergroten of verkleinen

Sturen op compensatie  
voor bewoners



Mate van betrokkenheid



Deze tool richt zich in  
eerste instantie op



Inwoners



Bezoekers

# De toeristische barometer



Mensen zijn vaak gehaast en gaan niet altijd graag een gesprek aan. Een toeristische barometer maakt het daarom erg laagdrempelig voor inwoners om kort en snel hun mening te geven over een bepaalde stelling. Via een snelle antwoordmogelijkheid kunnen bewoners toch enigszins betrokken worden bij welk thema dan ook. Op wat voor manier dan ook snel hun stem laten horen of uitbrengen over een bepaalde stelling, of hun gevoel communiceren via bijvoorbeeld een smiley, geeft de inwoner toch in enige mate het gevoel betrokken te zijn bij dit thema en gehoord te worden.

Sturen op bezoek  
aan een bestemming

Sturen op toegang en  
voorzieningengebruik  
ter plaatse

Sturen op gedrag van  
bezoekers

Sturen op faciliteiten  
voor bezoekers:  
vergroten of verkleinen

Sturen op compensatie  
voor bewoners



Mate van betrokkenheid



Deze tool richt zich in  
eerste instantie op



Inwoners



Bezoekers

# De toeristische klaagmuur



Als inwoners in de toekomst meer en beter betrokken worden, is het belangrijk om ook eerlijk te erkennen dat toerisme in de regio op sommige plekken en tijden voor overlast kan zorgen. De inwoners zouden hier bijvoorbeeld over gehoord kunnen worden door een zogeheten toeristische klaagmuur op te zetten. Via de toeristische klaagmuur zouden inwoners hun mening over of problemen met het toerisme in de regio kunnen laten blijken. Dit zou ook tot eventuele oplossingen kunnen leiden. Inwoners kunnen ook potentiële oplossingen hebben. Als men 'klaagt', vindt men het over het algemeen ook heel leuk om mee te denken over een oplossing en fijn om ook hierover gehoord en begrepen te worden.

Sturen op bezoek  
aan een bestemming

Sturen op toegang en  
voorzieningengebruik  
ter plaatse

Sturen op gedrag van  
bezoekers

Sturen op faciliteiten  
voor bezoekers:  
vergroten of verkleinen

Sturen op compensatie  
voor bewoners



Mate van betrokkenheid



Deze tool richt zich in  
eerste instantie op



Inwoners



Bezoekers

# Inwoners vereeuwigen



Geef de inwoners van een stad, gemeente of regio een fysiek plekje in hun stad, gemeente of regio. Betrek de inwoners actief om hun gevoel van trots voor de regio te vergroten. Door de inwoners een fysiek plekje te geven wordt het gevoel van trots onder de inwoners alleen maar vergroot. Voor de invulling hiervan zijn veel mogelijkheden denkbaar. Bij de onthulling, plaatsing of hoe de invulling ook wordt uitgevoerd, kunnen vervolgens de inwoners en hun connectie met de stad, gemeente of regio worden betrokken. Dit verbindt de inwoners met elkaar en kan leiden tot het vergroten of versterken van de betrokkenheid van inwoners. Het vereeuwigen van inwoners zou bijvoorbeeld ook goed kunnen worden gecombineerd met een themajaar.



*Bekijk een voorbeeld in de praktijk op de achterzijde van deze kaart.*



Mate van betrokkenheid



Deze tool richt zich in eerste instantie op



Inwoners



Bezoekers

Sturen op bezoek  
aan een bestemming

Sturen op toegang en  
voorzieningengebruik  
ter plaatse

Sturen op gedrag van  
bezoekers

Sturen op faciliteiten  
voor bezoekers:  
vergroten of verkleinen

Sturen op compensatie  
voor bewoners

**Sturen op compensatie  
voor bewoners**

Sturen op faciliteiten  
voor bezoekers:  
vergroten of verkleinen

Sturen op gedrag van  
bezoekers

Sturen op toegang en  
voorzieningsgebruik  
ter plaatse

Sturen op bezoek  
aan een bestemming



### **Delft is goud, jij bent goud**

Delft kleurde tijdens het themajaar 'Rembrandt & de Gouden Eeuw' in 2019 goud. Ook de campagne 'delft is goud, jij bent goud' werd opgezet. Iedereen die iemand 'goud' vond kon deze persoon een gouden klinker cadeau doen. Hierin werden vervolgens de initialen van deze persoon gegraveerd. Deze klinkers vormen nu een gouden loper in de Jozefstraat. Elke klinker symboliseert de verbintenis tussen twee mensen. Tijdens de feestelijke legmomenten vond de verbinding van Delftenaren en hun verhaal daadwerkelijk en fysiek plaats.

# Ontdek je regio



Dit is een initiatief speciaal voor de inwoners, om op een laagdrempelige te laten zien wat hun stad, gemeente of regio op bijvoorbeeld cultureel, sportief of culinair gebied te bieden heeft. Dit biedt tevens een platform voor lokale ondernemers, inwoners en culturele instellingen om de trots van hun stad, gemeente of regio met elkaar te delen. De ontwikkeling, organisatie en uitvoering biedt bovendien veel kansen om inwoners bij het proces te betrekken. Inzet van deze tool zou een boost kunnen geven aan de betrokkenheid of het verlangen naar betrokkenheid van de inwoners van een gemeente.

Sturen op bezoek  
aan een bestemming

Sturen op toegang en  
voorzieninggebruik  
ter plaatse

Sturen op gedrag van  
bezoekers

Sturen op faciliteiten  
voor bezoekers:  
vergroten of verkleinen

Sturen op compensatie  
voor bewoners



Mate van betrokkenheid



Deze tool richt zich in  
eerste instantie op



Inwoners



Bezoekers

# Kunst in de regio



Deze tool zet museale exposities in om inwoners van een dorp, stad of regio trotser te maken. Kunst uit lokale musea wordt tentoongesteld in het dorp, de stad of de regio. Via deze tentoonstellingen worden bezoekers, maar ook inwoners zelf, gestimuleerd om de lokale musea te bezoeken. Bovendien dragen deze tentoonstellingen bij aan het imago van de stad of regio als een stad of regio waar kunst en cultuur volop aanwezig is. Ook worden de inwoners via deze tentoonstellingen betrokken bij de lokale musea, kunst en cultuur. De inhoud en locaties van de tentoonstellingen wordt samen met de bewoners geselecteerd.



*Bekijk een voorbeeld in de praktijk op de achterzijde van deze kaart.*



Mate van betrokkenheid



Deze tool richt zich in eerste instantie op



Inwoners



Bezoekers

Sturen op bezoek  
aan een bestemming

Sturen op toegang en  
voorzieningengebruik  
ter plaatse

Sturen op gedrag van  
bezoekers

Sturen op faciliteiten  
voor bezoekers:  
vergroten of verkleinen

Sturen op compensatie  
voor bewoners



Sturen op faciliteiten  
voor bezoekers:  
vergroten of verkleinen

Sturen op gedrag van  
bezoekers

Sturen op toegang en  
voorzieningsgebruik  
ter plaatse

Sturen op bezoek  
aan een bestemming

**Sturen op compensatie  
voor bewoners**



## Utrechtse muurschilderingen

In Utrecht werden bezoekers door tentoonstellingen gestimuleerd om exposities en musea te bezoeken. De tentoonstellingen droegen bovendien bij aan het imago van Utrecht als stad waar kunst en cultuur volop te vinden is. Samen met de inwoners van drie wijken werden verschillende afbeeldingen geselecteerd om later levensgroot op muren van gebouwen te laten schilderen. Het resulteerde in trotse inwoners. Er is specifiek gekozen voor wijken waar inwoners normaal gesproken minder met kunst en cultuur in aanraking komen. "Door op deze laagdrempelige manier letterlijk meer kleur in de wijk te brengen, zie je dat ook deze bewoners zich verbonden voelen met wat Utrecht is. Tijdens de onthulling was het daarnaast mooi om te zien hoe bewoners elkaar, soms voor het eerst, vonden".

# Een droomlab



Een droomlab kan een goede manier zijn om samenwerking tussen inwoners en overheden te stimuleren en faciliteren. Zo worden inwoners betrokken bij bijvoorbeeld toekomstig toeristisch-recreatieve ontwikkelingen, de leefbaarheid in de gemeenschap, de woningmarkt en de ontwikkeling van toerisme op een schaal die past bij de gemeenschap. Een droomlab biedt ook een goede mogelijkheid om jongeren en kinderen te betrekken bij de toekomst van de gemeente.



*Bekijk een voorbeeld in de praktijk op de achterzijde van deze kaart.*



Mate van betrokkenheid



Deze tool richt zich in eerste instantie op



Inwoners



Bezoekers

Sturen op bezoek  
aan een bestemming

Sturen op toegang en  
voorzieningengebruik  
ter plaatse

Sturen op gedrag van  
bezoekers

Sturen op faciliteiten  
voor bezoekers:  
vergroten of verkleinen

**Sturen op compensatie  
voor bewoners**

**Sturen op compensatie  
voor bewoners**

Sturen op faciliteiten  
voor bezoekers:  
vergroten of verkleinen

Sturen op gedrag van  
bezoekers

Sturen op toegang en  
voorzieningsgebruik  
ter plaatse

Sturen op bezoek  
aan een bestemming



## **Dromenlab Dongen & Oosterhout**

De gemeente Dongen, gemeente Oosterhout en de provincie Noord-Brabant organiseerden een droomlab-sessie met het streven om inwoners, ondernemers, belanghebbenden, organisaties en verenigingen te stimuleren om het landelijk gebied tussen Oosterhout en Dongen een kwaliteitsimpuls te geven. Inwoners kwamen met ideeën, dromen en wensen op het gebied van recreatie, ondernemerschap, ontspanning, natuur en toegankelijkheid van het gebied. Het resultaat van de dag werd vastgelegd in een beeldend verhaal, het dromenboek.

# Scithos



Scithos is een simulatietool om de effecten van beleidskeuzen op verschillende factoren te kunnen beoordelen. Factoren als 'bezoekbaarheid door toeristen' en 'leefbaarheid van inwoners' staan centraal. Deze worden met andere factoren als ecologie en economie afgewogen door met belanghebbenden in gesprek te gaan. Door deze simulatietool kunnen effecten van beleidskeuzen op de korte termijn en de lange termijn worden gesimuleerd. Door via Scithos te luisteren naar de inwoners van de regio worden de belangrijkste ervaren negatieve effecten van toerisme duidelijk. Onder andere dit zou kunnen leiden tot vergrote of versterkte betrokkenheid van inwoners of in ieder geval het verlangen hiernaar. Bovendien kunnen inwoners worden betrokken bij deze tool door bijvoorbeeld te vragen naar de belangrijkste ervaren negatieve effecten.

Sturen op bezoek  
aan een bestemming

Sturen op toegang en  
voorzieninggebruik  
ter plaatse

Sturen op gedrag van  
bezoekers

Sturen op faciliteiten  
voor bezoekers:  
vergroten of verkleinen

Sturen op compensatie  
voor bewoners



Mate van betrokkenheid



Deze tool richt zich in  
eerste instantie op



Inwoners



Bezoekers



Dit is een uitgave van HZ Kenniscentrum Kusttoerisme, mede mogelijk gemaakt door Provincie Zeeland.

Voor meer informatie verwijzen we u door naar de rapportage Inspiratiegids Vergroten Draagvlak Toerisme waar deze inspiratiegids specifiek wordt toegelicht.

© 2021, HZ Kenniscentrum Kusttoerisme

Aan deze publicatie kunnen geen rechten worden ontleend. Gebruik en overname van de informatie in deze publicatie is toegestaan onder voorwaarde van bronvermelding.

### **Auteurs**

Harm IJben

Maarten Soeters

### **Vormgeving**

Studio Meesterwerk