



# Toeristisch vervoer 2.0

**Integraal businessplan toeristisch  
vervoer Zeeland 2015 - 2025**





# Inhoud

1. Inleiding	03
2. Marktanalyse toeristische mobiliteit	04
2.1 Verblijfstoerisme in Zeeland	04
2.2 Dagtoerisme in Zeeland	07
2.3 Cruise- en watertoerisme	09
2.4 Aanbod voor toeristische mobiliteit in Zeeland	11
3. Kansen voor de toekomst	14
3.1 Wensen van de gast rondom toeristische mobiliteit	14
3.2 Trends en ontwikkelingen	16
3.3 Inspirerende voorbeelden	20
4. Beleidskaders	26
4.1 LAND IN ZEE!	26
4.2 Gastvrij Zeeland	26
4.3 Beleidsplan openbaar vervoer	27
4.4 Actieprogramma Provinciaal Verkeer en Vervoer Plan	27
4.5 Nota Leefbaarheid	28
5. Kansrijke projecten	30
5.1 Programmalijn 1: Digitale applicaties, informatievoorzieningen en infrastructuur voor mobiliteit	31
5.2 Programmalijn 2: Versterking relatie tussen vervoer over land en vervoer over water	35
5.3 Programmalijn 3: Faciliteren ondernemersinitiatieven nieuwe duurzame vormen van vervoer	39
5.4 Programmalijn 4: Kwaliteitsimpuls recreatieve routenetwerken	42
5.5 Programmalijn 5: Inrichten van transferia waarbij duurzaam openbaar centraal staat	44
6. Conclusies en aanbevelingen	46
7. Literatuur	50



# 1. Inleiding

**Zeeland is één van de belangrijke toeristische regio's in Nederland. 9% van de beroepsbevolking vindt werk in deze sector, die relatief weinig te lijden heeft gehad onder de economische crises van de afgelopen jaren. Sterker nog: het is een economische sector die kan groeien, zowel op het gebied van omzet als werkgelegenheid. Zeker wanneer we kijken naar de spin-off die toerisme teweegbrengt in andere sectoren.**

De ambitie van dit businessplan is dat gasten in Zeeland in 2025 gebruik kunnen maken van een uniek netwerk van vervoer, waarbij de gast kan kiezen voor die vorm van vervoer die op dat moment past bij diens wensen. Dat kan gemak zijn en snelheid, wanneer de keuze is om snel naar het strand te gaan. Maar ook fun, beleving of gezondheid kunnen motivatiefactoren zijn. Indirect zal door ontwikkeling van nieuwe vervoersconcepten de auto minder als primair vervoersmiddel gebruikt worden, waardoor Zeeland kan inspelen op een bestemming met 'gezond klimaat'.

Een belangrijk onderdeel van het bezoek aan Zeeland, of dit nu een dagje uit is of een hele vakantie, is het verkennen van de regio. Toeristen kiezen allerlei verschillende vervoersvormen om de regio te ontdekken. Buitenlandse vakantiegangers in Zeeland besteden tot wel 10% van hun vakantiebudget aan vervoer in de regio (exclusief heen- en terugreis). Toch is vervoer vaak een onderbelicht onderwerp binnen het toeristisch beleid.

In Zeeland bestaat de laatste tijd veel aandacht voor toeristische mobiliteit. Denk hierbij aan:

- Bestaande initiatieven als de Noord-Beveland Express, de zonnetrein en de watertaxi;
- Het toeristennet als onderdeel van de nieuwe openbaar vervoer concessie in Zeeland;
- Toeristisch vervoer als belangrijke bouwsteen binnen de ZeelandPas;
- Onderzoek naar een (alternatieve) kustverbinding in West-Zeeuws-Vlaanderen;
- Onderzoek naar de verbetering van het netwerk Rondje Pontje;
- Nieuwe ontwikkelingen zoals het Ecoferium bij de Veerse Dam.

Al deze ontwikkelingen vragen om een integrale benadering, zodat initiatieven elkaar kunnen versterken en in samenhang kunnen worden ontwikkeld. Daarom heeft Provincie Zeeland de Toeristische Uitvoeringsalliantie (Economische Impuls Zeeland, Kenniscentrum Kusttoerisme en VVV Zeeland) gevraagd een businessplan te ontwikkelen waarin kansen en ontwikkelrichtingen voor toeristisch vervoer in Zeeland worden geschetst.

In dit businessplan staat de gebruiker centraal. De focus van het plan is de verplaatsingsbehoefte van gasten binnen Zeeland. De heen- en terugreis van toeristen is dus geen onderwerp, het gaat om verplaatsingen tijdens het verblijf in de regio. De wensen van gasten veranderen continu en op grond daarvan zullen vervoersproducten en -systemen ook moeten worden aangepast. Dit vereist een nieuwe, integrale benadering van toeristisch vervoer. Onderliggende zaken zijn aspecten als duurzaamheid (energieneutraal vervoer) en LAND IN ZEE! kernwaarden voor het toeristisch product.

In dit businessplan worden de huidige marktsituatie (hoofdstuk 2), de kansen voor de toekomst (hoofdstuk 3) en de beleidskaders (hoofdstuk 4) geschetst. Op basis hiervan worden kansrijke projecten benoemd in hoofdstuk 5. In hoofdstuk 6 worden ten slotte conclusies en aanbevelingen bijeengebracht.

# 2. Marktanalyse toeristische mobiliteit

04

**Dit businessplan gaat in op het vervoer tijdens het verblijf in Zeeland. Daarom wordt eerst een beeld geschetst van het aantal gasten dat Zeeland jaarlijks trekt, het gaat daarbij enerzijds om verblijfstoeristen en anderzijds om dagtoeristen. Bij beide groepen wordt ingezoomd op de activiteiten van de gasten tijdens het verblijf en de verplaatsingen die daarmee samenhangen.**

**Op deze manier wordt het belang van toeristische mobiliteit vanuit het consumentengedrag aangetoond. Ook wordt het huidige aanbod voor toeristische mobiliteit kort beschreven. Vraag en aanbod brengen zo de huidige marktsituatie voor toeristische mobiliteit in beeld.**

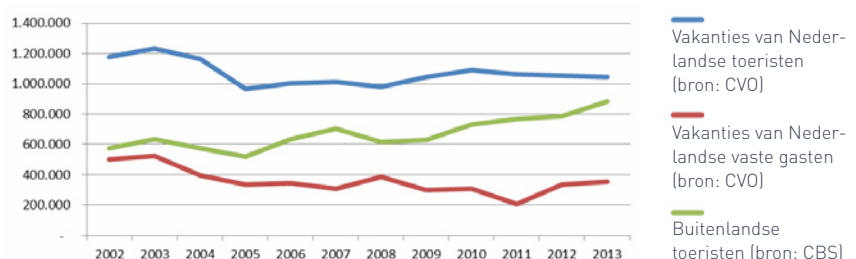
## 2.1 Verblijfstoerisme in Zeeland

Verblijfstoerisme gaat om gasten die minimaal één nacht in Zeeland blijven overnachten. Deze markt omvat dus zowel korte als lange vakanties, die worden doorgebracht in één van de vele verblijfsaccommodaties die Zeeland te bieden heeft. Het kampeeraanbod is van oudsher groot in Zeeland, maar inmiddels telt Zeeland ook een omvangrijk aanbod van vakantiehuizen, onder andere op bungalowparken. Het hotelaanbod was tot enkele jaren geleden vrij klein, maar in de laatste jaren is het aantal hotels wel uitgebreid.

Bij verblijfstoerisme kan onderscheid gemaakt worden tussen toeristen en vaste gasten. Vaste gasten zijn mensen met een eigen vakantie accommodatie in de regio, zoals een stacaravan, tweede woning, boot op een vaste ligplaats of seizoensplaats op een camping. Zeeland telt zo'n 85.000 Nederlandse vaste gasten, die gemiddeld vier keer per jaar een vakantie doorbrengen in hun eigen accommodatie (ContinuVakantieOnderzoek NBTC-NIPO Research). Helaas zijn er geen exacte gegevens bekend over vaste gasten uit het buitenland. In 2014 schatte Kenniscentrum Kusttoerisme het aantal buitenlandse vaste gasten op 43.500<sup>1</sup>.

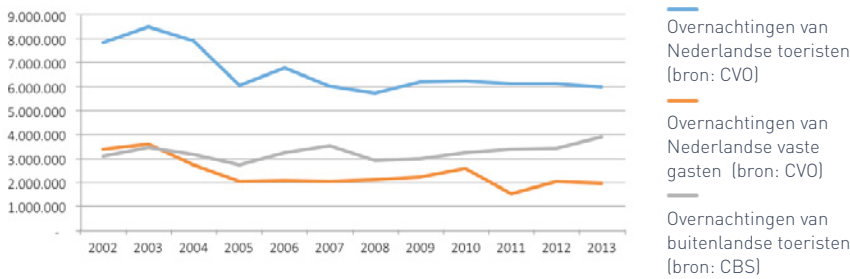
Figuur 1 toont de ontwikkeling van het aantal vakanties van verblijfstoeristen in Zeeland. Hieruit blijkt dat het aantal vakanties van Nederlanders in Zeeland, na een forse daling in de periode 2002-2005, in de afgelopen jaren gestabiliseerd is. Het aantal gasten vanuit het buitenland neemt daarentegen fors toe en is in de afgelopen tien jaar met zo'n 50% toegenomen. Deze groei komt vooral uit de buurlanden Duitsland en België.

Figuur 1: Vakanties van verblijfstoeristen in Zeeland



<sup>1</sup> Economische Effectrapportage Vrijtijdseconomie 2013, Kenniscentrum Kusttoerisme, 2014

Figuur 2: Overnachtingen van verblijfstoeristen in Zeeland



De cijfers over het aantal overnachtingen worden getoond in figuur 2. Hierin is het effect van de verblijfsduur zichtbaar: in de afgelopen tien jaar werden de vakanties namelijk korter, gemiddeld 1 dag minder per vakantie. Dit geldt zowel voor Nederlandse als buitenlandse gasten. De gemiddelde verblijfsduur van Nederlandse vakantiegangers in Zeeland was in 2013 5,7 nachten. Nederlandse vaste gasten verbleven gemiddeld 4,4 nachten en buitenlandse gasten gemiddeld 5,5 nachten. Overigens is de tendens naar een kortere verblijfsduur een landelijk gegeven.

### Vervoermiddel van verblijfstoeristen

Nederlandse vakantiegangers<sup>2</sup> komen vooral met de auto naar Zeeland: gedurende de afgelopen vijf jaar reisde 94% met een eigen, geleende of gehuurde auto. Nog eens 2% met een camper. En 3% reisde met het openbaar vervoer. Kijkend naar buitenlandse gasten<sup>3</sup> reisde 98% in 2009 met een eigen vervoermiddel: auto, camper of motor. Het aandeel openbaar vervoer is voor deze groep gasten verwaarloosbaar. Al met al kan worden vastgesteld dat bijna alle gasten tijdens hun verblijf in Zeeland de beschikking hebben over een eigen vervoermiddel.

### Activiteiten van Nederlandse verblijfstoeristen

Nederlandse toeristen (exclusief vaste gasten) ondernemen volop activiteiten tijdens hun vakantie in Zeeland. Het gaat daarbij om het bezoek aan steden, dorpjes, attracties et cetera, maar vaak ook om de verplaatsing zelf. Zo typeerde 16% van de gasten in 2013 hun vakantie in Zeeland als fietsvakantie en 9% als wandelvakantie (hierbij werd meer dan de helft van de vakantiedagen gefietst dan wel gewandeld). Daarnaast staat een tochtje met de auto al jaren in de top 3 van ondernomen vakantie activiteiten: 69% van de gasten verkent de bestemming met de auto. Naast de auto, fiets en benenwagen vormen ook andere vervoermiddelen een vakantiebezigheid: 6,4% maakt een tochtje met de rondvaartboot en 4,5% stapt voor een tochtje in de bus of trein.



2 ContinuVakantieOnderzoek, NBTC-NIPO Research, bewerkt door Kenniscentrum Kusttoerisme

3 Onderzoek Inkomend Toerisme, NBTC Holland Marketing, 2010

4 ContinuVakantieOnderzoek, NBTC-NIPO Research, bewerkt door Kenniscentrum Kusttoerisme

Tabel 1: Meest ondernomen activiteiten door Nederlandse toeristen in de jaren 2009-2013<sup>4</sup>

1.	Bezoek aan strand	73%
2.	Tochtjes met de auto	69%
3.	Uit eten gaan (in restaurant)	65%
4.	Wandelingen maken	64%
5.	Funshopping (winkelen voor plezier)	40%
6.	Zwemmen	37%
7.	Tochtjes met de fiets	31%
8.	Bezoek aan bezienswaardige gebouwen	27%
9.	Bezoek aan natuurreservaat, natuurgebied	27%
10.	Zonnebaden	17%

Gemiddeld besteedde een Nederlandse toerist in 2013 5 euro aan vervoer tijdens het verblijf in Zeeland, 3% van het totale vakantiebudget.

#### Activiteiten van buitenlandse verblijfstoeristen

Buitenlandse gasten zijn ook zeer ondernemend tijdens hun verblijf in Zeeland. Het strand is de meest populaire bestemming. Niet alleen gaat een zeer groot deel van de gasten tenminste één keer tijdens het verblijf naar het strand, 50% noemt het bezoek aan het strand ook de belangrijkste activiteit tijdens de vakantie, het gaat hierbij vooral om gasten uit Duitsland. 16% van de buitenlandse gasten zegt dat fietsen de belangrijkste vakantie activiteit was, 11% noemt wandelen. 19% van de buitenlandse gasten typeert de vakantie als een actieve vakantie, 10% typeert de vakantie als 'toeren door het land'. Dit geeft aan hoe belangrijk het verkennen van de regio en dus ook verplaatsingen tijdens het verblijf zijn.

Tabel 2: Meest ondernomen activiteiten door buitenlandse gasten in 2009<sup>5</sup>

1.	Bezoek aan strand voor strandwandeling / uitwaaien	86%
2.	Bezoek aan strand voor zonnebaden	52%
3.	Funshopping (winkelen voor plezier)	51%
4.	Bezoek aan een bar/café	50%
5.	Wandelingen maken	50%
6.	Gastronomie/restaurantbezoek	49%
7.	Bezoek aan bezienswaardigheden/historische plaatsen	47%
8.	Bezoek aan natuurgebied/bos	43%
9.	Tochtjes met de fiets	41%
10.	Bezoek aan een museum	22%
11.	Tochtje met rondvaartboot	17%

Gemiddeld besteedde een buitenlandse gast in 2009 25 euro aan vervoer tijdens het verblijf in Zeeland, 10% van het totale vakantiebudget.

#### Vervoer tijdens het verblijf in Zeeland

Uit voorgaande gegevens blijkt dat verblijfstoeristen veel activiteiten ondernemen tijdens hun vakantie in Zeeland. Bovendien blijkt dat veel van deze activiteiten gaan om het verkennen van en verplaatsen door de regio. Maar natuurlijk zijn er

<sup>5</sup> Onderzoek Inkomend Toerisme, NBTC Holland Marketing, 2010



ook al veel activiteiten gericht op het bezoeken van steden, attracties, musea et cetera. Eerder concludeerden we al dat bijna alle gasten tijdens hun verblijf in Zeeland de beschikking hebben over een eigen vervoermiddel. Het lijkt dan ook vanzelfsprekend dat men met de auto reist wanneer men een activiteit gaat ondernemen.

Toch zijn deze verblijfstoeristen wel te verleiden om met het openbaar vervoer/toeristisch vervoer te reizen, zo bleek uit de evaluatie van de ZeelandPas in 2014. Respondenten met de ZeelandPas voor Schouwen-Duiveland, Zeeuws-Vlaanderen en Noord-Beveland gebruikten de pas vooral voor het gratis openbaar busvervoer of de Noord-Beveland Express (89%), veel meer nog dan voor het voordeel bij attracties en activiteiten. Bovendien gaf 83% van de pashouders aan dat het gratis reizen met openbaar busvervoer of de Noord-Beveland Express voor hen het belangrijkste onderdeel was van de ZeelandPas.

Dit komt overeen met de resultaten van gebruikersonderzoeken van de SchouwenDuivelandPas in de jaren 2007, 2008 en 2009. Ook toen bleek dat de pas vooral gebruikt werd voor het reizen met openbaar busvervoer. In dat onderzoek zeiden respondenten bovendien een positiever beeld te hebben gekregen van het reizen met de bus, als gevolg van hun busreizen tijdens de vakantie.

### Conclusie

Zeeland heeft te maken met een stabiel aantal verblijfstoeristen uit eigen land en een toenemend aantal verblijfstoeristen uit het buitenland. In totaal gaat het om zo'n 2 miljoen mensen.

Ruim 95% van hen reist met de auto naar Zeeland. Dit betekent dat zij tijdens het verblijf de beschikking hebben over een eigen vervoermiddel.

Desondanks zijn deze gasten wel te verleiden om de auto te laten staan. Uit de evaluatie van de ZeelandPas in 2014 blijkt dat het gratis reizen met het openbaar busvervoer/Noord-Beveland Express het belangrijkste onderdeel vormt van de pas.

Verblijfstoeristen ondernemen allerhande activiteiten tijdens hun verblijf. Deze activiteiten richten zich enerzijds op het bezoeken van steden, dorpen of attracties, waarbij men een vervoermiddel gebruikt om van de accommodatie naar de bestemming te reizen. Anderzijds is het verkennen van de regio per fiets, te voet, met de auto of ander vervoermiddel zeer populair. Voor beide doeleinden zijn er volop kansen voor nieuwe vormen van toeristische mobiliteit.

## 2.2 Dagtoerisme in Zeeland

Wanneer men aan toerisme denkt, wordt meestal aan verblijfstoerisme gedacht. Desondanks is dagtoerisme in economisch opzicht belangrijker dan verblijfs-toerisme. Dagtoerisme gaat om de uitstapjes die vanuit de woonplaats, minimaal twee uur van huis, worden ondernomen. Hierbij wordt niet overnacht. Activiteiten tijdens de vakantie worden dus niet meegeteld voor dagtoerisme, dat wordt beschouwd als onderdeel van verblijfstoerisme. Het gaat om toeristisch-recreatieve activiteiten, dus wekelijks sporten en hobby- en verenigingsactiviteiten worden ook niet meegeteld.



Zelfs met deze strikte afbakening is dagtoerisme enorm belangrijk: in Zeeland werden in de periode april 2012 tot en met maart 2013 ruim 38 miljoen uitstapjes ondernomen. Dit zijn voor een belangrijk deel uitstapjes van Zeeuwen (70%), maar bijna een derde hiervan betreft bezoekers elders uit Nederland. Het aantal dagtoeristen uit het buitenland is niet bekend, maar aangenomen wordt dat ook zij nog om enkele miljoenen uitstapjes per jaar in Zeeland ondernemen. De totale bestedingen aan dagtoerisme in Zeeland bedroegen 1,04 miljard euro in 2013, bijna het dubbele van de 550 miljoen euro die in dat jaar aan verblijfstoerisme werd uitgegeven.

Bij 52% van de uitstapjes gebruikt men de auto of motor als vervoermiddel. 21% gebruikt de fiets en 14% gaat te voet. 7% reist met andere vervoersvormen, zoals openbaar vervoer.

Tabel 3: Meest ondernomen activiteiten tijdens uitstapjes van Nederlanders in Zeeland (2012/13)<sup>6</sup>

1.	Fietstocht voor plezier	4.733.000
2.	Wandeling voor plezier	4.591.000
3.	Gewinkeld in de binnenstad	4.351.000
4.	Uit eten in een restaurant	3.744.000
5.	Recreëren aan het water (strand/meer)	3.168.000
6.	Toertochtjes met de auto of motor	3.193.000
7.	Op terras zitten	1.744.000
8.	Bezoek aan de speeltuin	966.000
9.	Bezoek aan jaarmarkt / braderie	836.000
10.	Bezoek aan meubelboulevard / woonmall	756.000

Net als bij verblijfstoerisme is duidelijk dat verplaatsingen door de regio een belangrijk deel uitmaken van het dagtoerisme: fietsen, wandelen en tochtjes met de auto staan hoog in de top 10 van ondernomen activiteiten. Hoewel geen onderdeel van de top 10 telt het ContinuVrijeTijds-Onderzoek een aanzienlijk aantal van 130.000 tochtjes met rondvaartboten. Let wel: al deze aantallen zijn nog exclusief de uitstapjes van buitenlandse dagbezoekers.

<sup>6</sup> ContinuVrijeTijdsOnderzoek, NBTC-NIPO Research, bewerkt door Kenniscentrum Kusttoerisme



### Conclusie

Dagtoerisme is een belangrijke economische pijler voor toeristisch Zeeland, met bijna 40 miljoen uitstapjes per jaar en bestedingen van ruim 1 miljard euro.

Bij 52% van de uitstapjes wordt de auto gebruikt als vervoermiddel van huis naar de bestemming. Net als bij verblijfstoerisme is duidelijk dat verplaatsingen door de regio een belangrijk deel uitmaken van het dagtoerisme: fietsen, wandelen en tochtjes met de auto staan hoog in de top 10 van ondernomen activiteiten.

## 2.3 Cruise- en watertoerisme

Cruise- en watertoerisme zijn een bijzondere categorie binnen het toerisme. Eigenlijk zijn deze vormen van toerisme niet goed in te delen binnen verblijfs- of dagtoerisme. Toch zijn zij in het kader van toeristische mobiliteit wel relevant. Daarom worden zij hier in het bijzonder uitgelicht.

### Cruisetoerisme

Cruisetoeristen zijn verblijfstoeristen die slapen op het cruiseschip en iedere dag een andere bestemming bezoeken. Voor die bestemming zijn zij daardoor een bijzondere groep dagtoeristen. Een bijzondere groep omdat hun dagbezoek aan de bestemming wordt afgebakend door de aankomst- en vertrektijden van het cruiseschip en zij afhankelijk zijn van de aangeboden activiteiten en vervoermiddelen bij aankomst in de cruisehaven.

In het verleden was het cruisetourisme vooral gericht op de Amerikaanse markt. Inmiddels raakt deze markt behoorlijk verzadigd en verovert het cruisetourisme Europa, waaronder ook Nederland. Het is veruit de snelst groeiende tak in het toerisme. Het aantal Europeanen dat een cruisevakantie onderneemt is verdubbeld ten opzichte van 2005. In 2013 kozen 114.000 Nederlanders voor een cruisevakantie, ten opzichte van 64.000 in 2009<sup>7</sup>.



7 CLIA, 2014

8 Rapport Cruisetoerisme van Kenniscentrum Kusttoerisme, 2012

Binnen cruisetourisme kan onderscheid worden gemaakt tussen zeecruises en riviercruises.

Zeeland ontvangt gemiddeld twee zeecruiseschepen per jaar. Het blijft vooralsnog bij dit aantal, o.a. vanwege het huidige gebrek aan infrastructuur, te weinig contacten met rederijen, het ontbreken van walprogramma's en ontvangst-ceremonies.<sup>8</sup>

In Zeeland is vooral de markt van riviercruises van groot belang. Sinds 2009 bezoeken jaarlijks zo'n 200 tot 300 riviercruiseschepen verschillende locaties in Zeeland. De riviercruisevaart biedt zeker de nodige mogelijkheden mits er geïnvesteerd wordt in infrastructuur (zoals bijvoorbeeld in Middelburg), promotie en het aanbieden van arrangementen (met vervoer) bij de aanleglocaties.

### **Watertoerisme**

Watertoerisme is eveneens een vorm van toerisme die niet zo gemakkelijk is in te delen naar verblijfs- of dagtoerisme. Zeeland telt ruim 12.000 ligplaatsen in jachthavens<sup>9</sup>, deze zeil- en motorboten worden gemiddeld 6,7 keer per jaar gebruikt<sup>10</sup> voor een dagje varen of vaarvakantie.

Tijdens een vaarvakantie komt men met de boot aan in een haven en wil men de omgeving gaan verkennen. Echter, men beschikt meestal niet over een vervoermiddel aan boord en is dus afhankelijk van het aanbod van activiteiten en vervoermogelijkheden in en om de haven.

### **Conclusie**

Voor zowel cruise- als watertoerisme geldt dat gasten via het water arriveren. Zij zijn daarmee afhankelijk van het aanbod van activiteiten en vervoersmogelijkheden in en om de haven. Het biedt kansen om toeristische mobiliteitsvormen te ontwikkelen voor deze bezoekers.



## 2.4 Aanbod voor toeristische mobiliteit in Zeeland

### Fietsroutenetwerk

In 2006 werd het fietsknooppuntennetwerk aangelegd in Zeeland. Het huidige netwerk omvat 1.650 kilometer aan routes met 375 knooppunten. Sindsdien zijn de fietsmogelijkheden in de provincie uitgebreid: nieuwe natuurgebieden, buitendijkse paden en grote infrastructurele projecten hebben het landschap veranderd. Daarom wordt het fietsroutenetwerk in de winter van 2014/15 herzien. Verschillende trajecten worden aangepast en uitgebreid zodat deze meer aansluiten bij de behoeften van de fietser, de beleving en de variatie van het Zeeuwse landschap. Zo kan er op meer plaatsen buitendijks gefietst worden en kan men kiezen om in- of uit de wind te rijden. Daarbij worden routeborden vervangen en verduurzaamd. Van het huidige netwerk blijft 1.538 kilometer ongewijzigd behouden, 116 kilometer wordt verwijderd en 284 kilometer wordt toegevoegd of gewijzigd. Het vernieuwde netwerk telt straks 1.822 kilometer met 395 knooppunten.<sup>11</sup>

### Wandelroutes

Naast het fietsroutenetwerk beschikt Zeeland ook over een wandelroutenetwerk. Dit netwerk omvat 2100 km aan wandelpaden, verspreid over zeven regionale knooppuntennetwerken, die zo veel mogelijk met elkaar verbonden zijn. Naast deze netwerken telt Zeeland 141 regionale (thematische) wandelpaden die in het verleden tot stand zijn gekomen door samenwerking tussen de overheden, natuurorganisaties en promotiestichtingen.<sup>12</sup>

### Rondje Pontje

Ooit telde Zeeland meer dan honderd verschillende pontjes. De meeste veerdiensten zijn inmiddels overbodig dankzij een stelsel van dammen, bruggen en tunnels die de eilanden ontsluiten. Toch is er nog een handvol pontjes in de vaart, speciaal om fietsers en voetgangers naar de overkant te loodsen. Kriskras door de provincie varen zo'n dertien fietsveren. Hoewel deze verbindingen aanvankelijk waren bedoeld om met name fietsers lange omwegen naar andere eilanden tijdens hun tocht te besparen, is het pontjesnetwerk verworden tot een icoon van toeristisch Zeeland, bij uitstek passend bij de merkeloofte LAND IN ZEE!. Desondanks is het netwerk in de periode 2000-2014 enigszins gekrompen en hebben verschillende lijnen problemen met de exploitatie. Naast de kwaliteit van de schepen en de infrastructuur bij de afvaartlocaties, zou zeker ook de frequentie van overtochten verbeterd moeten worden, om te kunnen blijven spreken van een 'sterk toeristisch product van Zeeland'. Hiertoe zouden de aanbevelingen uit het adviesrapport 'Rondje pontje Zeeland' van Grontmij (2014) ten uitvoer kunnen worden gebracht. Een en ander wordt nader omschreven als onderdeel van project 3 in hoofdstuk 5.

### Openbaar vervoer

Het openbaar vervoer in Zeeland omvat diverse modaliteiten, zoals de trein, de bus en het fietsvoetveer Vlissingen-Breskens. De spoorlijn in Zeeland wordt geëxploiteerd door de Nederlandse Spoorwegen met twee Intercity-treinen per uur, die stoppen op alle tussengelegen stations.

Het openbaar vervoer per bus bestaat uit het vaste net en een flexnet. Het vaste net wordt vanaf 2015 uitgevoerd door Connexxion en bestaat uit de volgende deelsystemen:

11 WW Zeeland, 2015

12 WW Zeeland, 2015

13 Beleidsplan openbaar vervoer Zeeland 2015-2025, Provincie Zeeland, 2013



- Kernnet: snelle, directe buslijnen tussen grote kernen (> 5.000 inwoners), die elke dag rijden van 's morgens vroeg tot 's avonds laat;
- Spitsnet: buslijnen die forenzen vanuit de dorpen 's morgens en 's avonds de mogelijkheid bieden om naar en van het werk te reizen;
- Scholierenet: buslijnen die scholieren en studenten uit de dorpen de mogelijkheid om naar en van de onderwijsinstelling te reizen;
- Toeristennet: buslijnen die in overleg met de toeristische sector voor toeristen worden ontwikkeld die in de plaats komen voor de huidige drie 'toeristenbuslijnen' (op Walcheren, Schouwen-Duiveland en West Zeeuws-Vlaanderen). De invulling van het toeristennet is één van de projecten zoals beschreven in hoofdstuk 5;
- Buurtbussen: buslijnen die tot stand zijn gekomen door samenwerking tussen lokale bevolking, Provincie en vervoerder, die voorzien in een lokale behoefte aan openbaar vervoer.

Figuur 3: lijnenkaart Connexion Zeeland 2015



De veerverbinding (fietsvoetveer) tussen Vlissingen en Breskens is een belangrijke schakel in het OV-netwerk van Zeeland. Een Europese aanbesteding van deze verbinding heeft in 2014 geen inschrijvers opgeleverd. Daarom hebben Gedeputeerde Staten van Zeeland besloten de verbinding zelf te exploiteren en onder te brengen in een dochteronderneming: de Westerschelde Ferry BV.

### Conclusie

Zeeland beschikt over een uitgebreid netwerk van fiets- en wandelroutes. Rondje Pontje is een netwerk van veerverbindingen dat het land en water van Zeeland optimaal verbindt. Het netwerk van openbaar vervoer richt zich op verschillende doelgroepen.



# 3. Kansen voor de toekomst



14

Na de analyse van de huidige marktsituatie in hoofdstuk 2 wordt in dit hoofdstuk vooruit gekeken naar de toekomst. Allereerst wat zijn de wensen van de gast rondom toeristische mobiliteit? Welke trends en ontwikkelingen doen zich voor in consumentengedrag, toerisme en mobiliteit? En welke voorbeelden van toeristische mobiliteit zien we die kansen bieden voor Zeeland? Hiermee wordt een fundament gelegd voor het projectenoverzicht in hoofdstuk 5.

## 3.1 Wensen van de gast rondom toeristische mobiliteit

### Beleving

Doordat in de westerse wereld de materiële behoeften bevredigd zijn, hechten consumenten meer waarde aan belevenissen dan aan bezit. Beleving en 'iets meemaken' worden de belangrijkste drijfveren voor het keuzeproces van de consument. De beleveniseconomie kan het best omschreven worden als alle producten en dienstverlening die gericht zijn op het vervullen van de emotionele behoeftes van mensen<sup>14</sup>. Nergens komt dit zo sterk tot uitdrukking als in toerisme en vrijetijdsbesteding.

In het Trendrapport toerisme, recreatie en vrije tijd<sup>15</sup> schrijft de ANWB dat ANWB-leden juist in de natuur relatief het vaakst geluksmomenten ervaren. En dat is waar het om gaat bij het ondernemen van een uitje: het ervaren van een geluksmoment, samen met anderen die er voor de consument toe doen. Waar de branche nog duidelijk denkt in kolommen, zoals leisure (bv. attractiepark), cultuur (bv. museum) en recreatie (bv. bos), acteert de consument vanuit behoefteniveau: 'Ik ben vrij en wat ga ik vandaag doen?' Een bezoek aan een natuurgebied wordt afgewogen tegen een bezoek aan een attractiepark. Ze zijn weliswaar niet hetzelfde, maar wel inwisselbaar. De categorie vrije tijd is daarmee veel breder dan veel vrijetijdsaanbieders denken en het concurrentieveld daarmee ook. Deze ontwikkeling daagt de branche uit om op een andere manier te kijken en in te spelen op de behoeften van consumenten. Beleving, ontspannen en verwonderen worden belangrijker dan de grootste en mooiste thrill ervaren.

### Veiligheid

Veilig verkeer komt bij de Nederlanders op de eerste plaats als het gaat om mobiliteit<sup>16</sup>. In de visie 'Op weg naar 2028'<sup>17</sup> wordt een toekomstbeeld geschetst met betrekking tot veilig verkeer:

*In 2028 zijn wegen en fietsroutes zo aangepast dat kwetsbare verkeersdeelnemers (kinderen & ouderen, voetgangers & fietsers) veilig en vlot hun bestemming bereiken. Zij worden nauwelijks meer gehinderd door ander verkeer of obstakels.*

14 NRIT, 2011

15 NRIT, 2014

16 Visie 'Op weg naar 2028' ANWB, 2011a

17 Visie 'Op weg naar 2028' ANWB, 2011b



*Ook veroorzaken ze zelf geen gevaar, ergernis of overlast. egen maken in één oogopslag duidelijk voor welke handelingen en snelheid ze zijn bedoeld. Fietspaden bieden meer ruimte. Hierdoor komen onveilige situaties als gevolg van snelheidsverschil (bijvoorbeeld tussen race- en gewone fietsen) bijna nergens meer voor. De openbare ruimte is een prettige en veilige verblijfplaats geworden voor alle verkeersdeelnemers, maar fietsers en voetgangers hebben het primaat. Verkeersstromen zijn waar mogelijk gescheiden, zodat conflicten verdwijnen.*

### **Betaalbaarheid**

Na veiligheid vinden Nederlanders betaalbaarheid het meest belangrijk bij mobiliteit. De betaalbaarheid heeft betrekking op autobelastingen, wegenvignetten, kosten van parkeren, tarieven van openbaar vervoer en tarieven voor het stallen van de fiets. Voor al deze onderwerpen geldt dat men een redelijke prijs wil betalen voor kwaliteit. Met betrekking tot betaalbaarheid schetst de ANWB in 'Op weg naar 2028' het volgende toekomstbeeld:

*In 2028 kunnen Nederlanders zich goed verplaatsen voor een redelijke prijs. Mensen hoeven relatief niet meer geld kwijt te zijn aan mobiliteit dan nu. De kosten beperken hun keuzevrijheid in elk geval niet: er is ruim aanbod in verschillende prijs-kwaliteitsklassen. Betalen gaat gemakkelijk en is betrouwbaar. En er is voldoende informatie voorhanden om prijzen van vervoerwijzen te vergelijken. Bij het mixen van vervoerwijzen (auto, openbaar vervoer, fiets) kun je kosten tussen verschillende onderdelen goed vergelijken. Het 'aan elkaar rijgen' van deze verschillende schakels kun je betalen met één systeem.*

Betaalbaarheid is niet alleen belangrijk bij mobiliteit, maar ook in de vrije tijd. In het Trendrapport toerisme, recreatie en vrije tijd schrijft de ANWB dat consumenten in toenemende mate waarde hechten aan de prijs-kwaliteit-verhouding. Sfeer, het aanbod en de faciliteiten worden relatief minder belangrijk. Ook dit duidt op een andere mindset van consumenten. Het gaat niet meer om de grootste en mooiste attractie, het gaat om waar voor je geld: kunnen overzien wat de kosten voor een dag uit zijn en helderheid over wat je daar dan voor krijgt. We zien dan dat bijvoorbeeld all-inclusive concepten steeds meer gewaardeerd worden; dat biedt de gewenste helderheid over de verhouding tussen prijs en kwaliteit en voorkomt onaangename verrassingen achteraf.

### **Comfort**

De ANWB streeft ernaar dat reizigers in 2028 voor elke verplaatsing de keuze hebben uit verschillende comfortabele opties, zo staat in de visie 'Op weg naar 2028'. Dit geldt zowel voor het reizen met de auto, het openbaar vervoer, per fiets en te voet. Het combineren van verschillende vervoermiddelen voor één reis (ketenvervoer) moet soepel verlopen. Overstappunten liggen gunstig ten opzichte van de weg én het openbaar vervoer. Het openbaar vervoer is comfortabel en sociaal veilig. Fiets- en wandelpaden zijn prima onderhouden, aantrekkelijk ingebed in het landschap en bieden een snelle verbinding van woonwijken naar werkplekken, scholen, natuur, parken, recreatiegebieden en sportterreinen.

### **Conclusie**

De wensen van de gast rondom toeristische mobiliteit kunnen worden samengevat in de volgende kernwoorden: beleving, veiligheid, betaalbaarheid en comfort.

## 3.2 Trends en ontwikkelingen

De (toeristische) markt ontwikkelt zich razendsnel. Bovendien staat ons de komende jaren een revolutie te wachten op het gebied van mobiliteit. Om kansen te kunnen benutten worden hier eerst een aantal relevante marktontwikkelingen in kaart gebracht.

### Gemak voor de gast

Centraal in het toeristische mobiliteitsaanbod staat de gast, met zijn behoeften, gedragingen en mogelijkheden. De gast van tegenwoordig wil tijdens het verblijf niet teveel tijd of moeite besteden. Hij is op zoek naar gemak, op maat en eenvoud. Wanneer iets op maat is, vervult het de specifieke behoefte die een persoon op dat moment heeft, of het nu om een dienst of product gaat. Bij gemak draait het erom dat de gebruiker niet of nauwelijks extra handelingen hoeft uit te voeren. Dat de gast op zoek is naar gemak en op maat ligt in het verlengde van de trend individualisering, waarbinnen mensen steeds meer behoefte hebben aan invulling van eigen specifieke wensen. Voor de dienstverlener/productaanbieder is het noodzakelijk om de wensen van de gebruiker in beeld te hebben.<sup>20</sup>

### Personalisering van de gast

De afgelopen jaren zijn producten en diensten mede dankzij technologische ontwikkelingen steeds persoonlijker geworden. Sociale media faciliteren deze personalisering en organisaties maken er dankbaar gebruik van. De markt probeert met klantgegevens de consument zo gericht mogelijk te verleiden. Big data bieden specifiekere inzichten in het gedrag van de consument. Zo wordt beter aangesloten bij de wensen van de gast. Er wordt steeds meer ingespeeld op de beleving en de emotie van de gast. Er komen ook steeds meer zintuigprikkelende producten op de markt, denk bijvoorbeeld aan de Google Glass.<sup>21</sup>

### Keuzevrijheid

Door de toenemende bevolkingsdichtheid en het grote aanbod aan verschillende vervoermiddelen en groeiende mobiliteit neemt de druk op fysieke- en milieuruimte toe. Vroeger was men afhankelijk van één vervoermiddel tijdens het verblijf, nu zijn er tal van mogelijkheden om zich van a naar b te verplaatsen. Gasten zullen steeds meer zelf hun mobiliteitsbehoeften gaan invullen en een vervoermiddel op maat kiezen. Er zijn voldoende mogelijkheden om hun eigen mobiliteitsvormen via internet en mobiele diensten te organiseren. Er is steeds minder noodzaak om een eigen vervoermiddel in bezit te hebben. Er wordt nu al geconstateerd dat jongeren steeds minder de behoefte hebben aan het bezitten van een eigen auto. Zij maken meer gebruik van het openbaar vervoer, fiets en car sharing.<sup>22</sup>

### Van bezit naar gebruik

Het bezitten van een product is volgens de gast niet meer noodzakelijk, echter het gebruik van of 'toegang tot' een product of service is meer van belang. In de component vervoer is deze trend ook te constateren. Het bezit van voertuigen zal de komende jaren verschuiven naar het gebruik van voertuigen. De opkomst van deelmarkten zal een vlucht nemen.<sup>23</sup> Voor gedeeld gebruik is onderling vertrouwen en voldoende beschikbaarheid een cruciaal punt.<sup>24</sup>

### Duurzaamheid

De vraag van consumenten naar eerlijke, duurzame en 'pure' producten en diensten stijgt. De bewustwording omtrent herkomst van producten en diensten

<sup>20</sup> Het vervoer van morgen begint vandaag, 2013

<sup>21</sup> Broers en Bijl, 2013

<sup>22</sup> RAI Vereniging, Trends in mobiliteit

<sup>23</sup> Trendrede, 2015

<sup>24</sup> Het vervoer van morgen begint vandaag, 2013

en de schade die daarmee gepaard gaat krijgt steeds meer aandacht van de consumenten. Ook de toeristisch-recreatieve sector zoekt een weg naar duurzaam ondernemerschap. Ondernemers zijn zich ervan bewust dat de vraag naar 'duurzame' producten en diensten toeneemt.<sup>25</sup>

Uit onderzoek van de ANWB (2011a) blijkt dat ANWB-leden vooral luchtvervuiling (44%), ruimtebeslag (30%) en geluidsoverlast (14%) als nadelige milieueffecten van autorijden zien. In hetzelfde onderzoek zegt twee derde van de ANWB-leden bereid te zijn iets te betalen om uitstoot van CO<sub>2</sub> te compenseren.

Het gebruik van energie zal de komende jaren ons sociaal en economisch klimaat ingrijpend gaan beïnvloeden. Olie wordt schaarser (of men wil er minder afhankelijk van zijn) waardoor de gast op zoek gaat naar andere, meer duurzame vormen van energieverbruik. Wanneer Zeeland zich wil profileren als duurzame vakantie regio is het van belang de mogelijkheden van deze trend te faciliteren. Dit betekent dat er meer vraag zal ontstaan naar zuinige voertuigen, die door innovaties in kostprijs zullen dalen. Maar er zal ook een toenemende vraag ontstaan naar alternatieve brandstoffen zoals elektriciteit opgewekt door wind, zon of getijde-installaties en uiteraard waterstof. Hierdoor zal tevens de uitstoot van schadelijke stoffen (CO<sub>2</sub>) kunnen worden gereduceerd waardoor een bijdrage wordt geleverd aan o.a. de uitgangspunten van de EU om te komen tot een "koolstofarme economie".

### Digitalisering

Naast ontwikkelingen in het (vrijtijds)gedrag en behoeften binnen de maatschappij hebben ook technologische/digitale ontwikkelingen invloed op de vraag naar vervoer en de wijze van vervoer<sup>26</sup>. Innovatie, verdere informatisering, verdere opkomst van de vierentwintiguurseconomie, slimme automatiseringsoplossingen en de ontwikkelingen in de telecomsector zullen de mobiliteit in de toekomst wezenlijk veranderen.

Het gebruik van mobiele apparaten, zoals smartphones en tablets, is de afgelopen decennia wereldwijd exponentieel gestegen. Ook zijn er legio mobiele software-applicaties, beter bekend als 'apps', beschikbaar om de gebruiker te informeren, assisteren of te entertainen op ieder gewenst tijdstip en elke plaats. Binnen de toeristische sector spelen deze 'apps' een steeds belangrijker bemiddelende rol bij de creatie van nieuwe activiteiten en ervaringen.<sup>27</sup>



25 NRIT Media, 2014

26 Het vervoer van morgen begint vandaag, 2013

27 Baas, 2014



### Betalen naar gebruik

De verwachting is dat op middellange termijn een systeem zijn intrede doet dat gebruikers kunnen betalen naar (mobiliteits)gebruik. De technologische mogelijkheden kunnen de introductie hiervan faciliteren. Door een systeem van betalen naar gebruik in te voeren komen er verschillende vormen van mobiliteit binnen het bereik van een grotere groep gebruikers. Hiernaast wordt door dit betalingssysteem de aanschaf van met name auto's goedkoper.<sup>28</sup> Andere voordelen van betalen naar gebruik zijn dat gasten geen geld weggooien aan vooruitbetaalde parkeerkosten of aan vervoermiddelen die niet gebruikt worden.<sup>29</sup>

### Contactloos betalen

Visa heeft de beschikbaarheid van mobiele betalingsdiensten in Europa in 2013 verdubbeld. Het doel is dat consumenten probleemloos kunnen betalen, waar ze ook zijn en welk betaalmiddel ze ook kiezen. In de Nederlandse vrijetijdsector wordt ook steeds meer de mogelijkheid geboden om mobiel te betalen. Na betalen met een smartphone wordt het bedrag rechtstreeks van de bankrekening afgeschreven, net zoals bij een normale pinbetaling. Bij mobiel betalen houdt de consument zijn smartphone enkele centimeters van de betaalautomaat van de winkelier. Door Near Field Communication (NFC) in de smartphone en de betaalautomaat, kan de betaling worden afgehandeld. Voor bedragen tot en met 25 euro hoeft de consument geen pincode in te toetsen.<sup>30</sup> Een praktische kans hierbij is het inzetten van real time data en hulpmiddelen om het de consument gemakkelijk te maken kosten te delen, niet alleen kosten voor producten maar ook voor diensten en ervaringen. De uitdaging is om het moment van betalen en het gedoe met het achteraf zelf verrekenen van de kosten met andere consumenten, gemakkelijk te laten zijn.<sup>31</sup>

### Humanisering van de technologie

Humanisering van de technologie, dat wil zeggen dat technologie steeds meer in staat is de gebruiker te identificeren en intuïtief op hun individuele behoeftes te reageren. Bovendien zullen visuele informatietechnologieën steeds verfijnder en goedkoper worden. Daardoor zullen klantenervaringen veranderen. Omdat het technologische aanbod de wensen en behoeftes van de klant beïnvloeden en toeristische informatie de meest gezochte informatie is op internet.<sup>32</sup> De reisindustrie zal hierop moeten inspelen. Zo zullen ze moeten beschikken over digitale



28 RAI Vereniging, Trends in mobiliteit  
 29 Het vervoer van morgen begint vandaag, 2013  
 30 Trendrapport toerisme, recreatie en vrije tijd, 2014  
 31 Trendwatching, 2014  
 32 CELTH, 2014

persoonlijke profielen die gedetailleerde informatie over klanten geeft zodat ze snel en gemakkelijk kunnen worden bereikt, geïntegreerde informatiesystemen waarmee informatie uit verschillende bronnen kan worden gefilterd en gecombineerd, 24/7 en real time informatie die door specifieke individuen op specifieke locaties kan worden aangeboden en social computing. Hierdoor ontstaan meer en betere mogelijkheden voor interactie met de klant.<sup>33</sup>

### **Vergrijzing**

Een ander gegeven voor de komende jaren is de groei van de seniorenmarkt. De samenstelling van de Zeeuwse bevolking qua leeftijdsopbouw verandert ingrijpend van aard en omvang. Het aantal personen in de leeftijdscategorie 60 jaar en ouder neemt flink toe, terwijl de groep 15-59 jarigen afneemt. De 'babyboom' generatie bevindt zich nu in de leeftijdsgroep 60-79 jaar en zal na 2025 opschuiven naar de leeftijdsgroep 80-plus. Als gevolg hiervan krijgen we de komende jaren met een versnelde vorm van vergrijzing te maken.<sup>34</sup> De stijgende levensduur leidt vooral tot een sterkere toename van het aantal ouderen. Volgens de prognose groeit het aantal 65-plussers van 3 miljoen nu naar 4,8 miljoen in 2040 en 4,7 miljoen in 2060. Het aantal 80-plussers stijgt naar verwachting van 0,7 miljoen nu naar 2 miljoen in 2060.<sup>35</sup>

De groep senioren blijft langer mobiel en na hun pensionering ondernemen zij veel recreatieve activiteiten. Deze groep is op zoek naar specifiek comfort en dus op zoek naar andere vervoermiddelen. Hierbij kan gedacht worden aan scoot- of brommobielen en elektrische fietsen.

Er ontstaat dus een grotere markt voor aangepaste voertuigen. Met name het sociaal- recreatieve verkeer zal hierdoor toenemen. Dit heeft gevolgen voor de infrastructuur (wegen, fietspaden en overstapvoorzieningen) en de inrichting van bestemmingslocaties.<sup>36</sup>

### **Het nieuwe werken**

Het nieuwe werken zal invloed hebben op de inrichting en het gebruik van de infrastructuur. Men is niet meer gebonden aan één werkplek maar kan flexibel op vele plaatsen arbeid verrichten. Hoewel deze trend minder van invloed is op het gedrag van toeristen kan het wel van invloed zijn op het feit dat men ook op het geplande vakantieadres door kan gaan met het uitvoeren van werkzaamheden. Dit leidt deels tot een ander mobiliteitsgedrag maar vereist ook een aangepaste, innovatieve infrastructuur van woon- en vakantieplaatsen.<sup>37</sup>

### **Conclusie**

Naast de reeds bestaande wensen van de gast (beleving, veiligheid, betaalbaarheid en comfort), zijn er de komende jaren verregaande ontwikkelingen op het vlak van technologie, maatwerk en duurzaamheid te verwachten.

33 CELTH, 2014

34 NRIT media, 2014

35 CBS, 2014

36 RAI Vereniging, Trends in mobiliteit

37 RAI Vereniging, Trends in mobiliteit

### 3.3 Inspirerende voorbeelden

#### Online delen

Inspelend op de trends 'van bezit naar gebruik' en 'digitalisering' ontstaan er volop initiatieven waarbij particulieren hun eigen vervoermiddel delen met anderen.

Voorbeelden van deze initiatieven zijn:

- Wowzdo is een online platform met bijzondere vrijetijdsbelevissen. Iedereen die een leuke gebeurtenis aanbiedt, kan deze via de site aan anderen met dezelfde passie aanbieden. Met deze app kunnen mensen geïnspireerd worden om hun vrije tijd op ieder moment en bij elke gelegenheid op een unieke manier invulling te geven en zo alles eruit te halen wat erin zit. Door deze gebeurtenis te delen met anderen, wordt er meerwaarde gecreëerd. Na afloop wordt gevraagd een review te schrijven.
- 'We are on a boat' is een app waarbij iemand in contact wordt gebracht die een boot verhuurt aan iemand die een boot wil gebruiken voor een bepaalde tijd.
- Snappcar staat voor slim en sociaal rijden. Via een online community kan gemakkelijk en betrouwbaar een auto gedeeld worden met anderen. Iemand die een auto wil huren heeft de mogelijkheid uit ieder type auto, op ieder tijdstip en tegen aanzienlijke lage kosten.

Zeeland kan zulke initiatieven omarmen en bijeenbrengen, waardoor gasten optimaal gebruik kunnen maken van de belevissen en vervoermiddelen die Zeeland te bieden heeft.

#### Persoonlijk en gemakkelijk duurzaam

Zoals beschreven in de trends, zijn gasten meer en meer op zoek naar informatie op maat. Dit moet wel gemakkelijk vindbaar zijn. Door informatie heel gebruiksvriendelijk te ontsluiten, zijn gasten te verleiden tot een duurzame reis.

Voorbeelden zijn al beschikbaar in Zwitserland en Engeland:

- Schweizmobilcard is een website voor bergwandelaars en fietsers die op pad gaan in Zwitserland. Op de website kunnen bezoekers zelf een fiets- of wandelroute intekenen op de stafkaart waaraan actuele informatie over het openbaar vervoer vanaf ieder adres wordt gekoppeld. Met één klik op de knop kunnen reizigers zo een gepersonaliseerde reis plannen inclusief openbaar vervoer. Schweizmobilcard is ook als app beschikbaar.
- De website Car Free Walks is een soortgelijk concept, maar geïnitieerd door wandelaars zelf. Via de website kunnen er routes worden toegevoegd met daarbij eveneens de actuele informatie over de mogelijkheden voor openbaar vervoer. De boodschap van dit initiatief is vooral om de auto te laten staan.

Zeeland kan informatie over verschillende vormen van vervoer en actuele reistijden koppelen aan de informatie over verblijf en vermaak, volledig geïntegreerd in de huidige toeristische informatievoorziening.

### Optimale LAND IN ZEE! beleving

Gasten willen unieke belevingen. Bijzondere manieren om een gebied te verkennen komen hieraan tegemoet. Er zijn al diverse voorbeelden te vinden in Nederland.

- **Splashtour Rotterdam:** In Rotterdam is het mogelijk om op een unieke manier de stad te verkennen, namelijk door middel van een 'splashtour' in een amfibiebus. De bezoeker beleeft een traditionele tour door de stad per bus waarna de bus ineens een spectaculaire duik in de Maas maakt om de skyline van Rotterdam vanaf het water te ervaren. De passagiers van deze Splashtour zijn enthousiast over deze amfibiebus. Direct vanaf de start werd er volop geboekt en nog steeds is elke bus goed bezet. Omdat deze amfibiebus populair is, zal Splashtours uitgerold worden in alle grote steden in Europa waar water een belangrijke rol speelt.



Splashtour  
Rotterdam

- **Tuktuk:** De Heuvelland Tuktuk is een samenwerking tussen Stichting Heuvelland Tuktuk en diverse partners en stakeholders met als doel het bevorderen van elektrische mobiliteit in het Limburgse Heuvelland. Het idee voor de Tuktuk is ontstaan bij drie Vijlense ondernemers waarbij deze ingezet word om toeristen gratis op een duurzame manier te vervoeren naar attracties en evenementen. De Tuktuk wordt momenteel gebruikt als pendelbus met diverse op- en uitstappunten bij campings, cafés en hotel-restaurants. In de Overijsselse regio Waterrijk biedt de Waterrijk TukTuk verschillende arrangementen waarin diverse ondernemers samenwerken. Omdat de TukTuk



Heuvelland Tuktuk



een geruisloze elektrische motor heeft wordt dit vervoermiddel ook ingezet om bezoekers te vervoeren door het Nationaal Park Weerribben Wieden.

- Fietsbus: in Korea heeft een ontwerper de fietsbus voor toeristen ontworpen. In deze bus bevinden zich een zestal fietsen die ook losgekoppeld kunnen worden van de bus. Eén persoon bestuurt de bus en geeft de richting aan terwijl de fietsers ervoor zorgen dat de bus ook vooruitgaat. Een vervoermiddel dat extreem duurzaam is en tegelijk een unieke beleving creëert.



Fietsbus

- Sterren-fietspad: Het Van Gogh-Roosegaarde fietspad is een innovatief, kunstzinnig en duurzaam solar fietspad tussen Nuenen en Eindhoven. Het fietspad bevat speciaal ontwikkelde technologie waarbij fonkelende steentjes de beleving geven van de sterrennacht zoals Van Gogh die ooit schilderde. Bezoekers worden in de schemering verrast door een ontwerp van licht en kleur, techniek wordt hierbij gekoppeld aan beleving.



Sterren-fietspad

Zeeland kan leren van de vele voorbeelden die er al zijn rondom belevingsgericht vervoer. Idealiter worden land en water met elkaar verbonden, zoals bij de Splashtour. Maar ook het door zonne-energie verlichte fietspad kan juist de grenzen tussen land en water spectaculair verlichten.

### Gemakkelijk kiezen en combineren

De gast is steeds op zoek naar keuzevrijheid, maar die keuzes moeten wel eenvoudig te maken en te combineren zijn. Er zijn diverse voorbeelden bekend, waar gasten eenvoudig kunnen overstappen tussen eigen vervoer en andere vervoersvormen.

- Yelo in La Rochelle, Frankrijk: Het centrum van het historische havenstadje La Rochelle is lastig bereikbaar met de auto, daarom is een uitgebreid mobiliteitsprogramma ontwikkeld onder de naam Yelo. Vanaf diverse transferia biedt de stad busvervoer, leenfietsen en een zonneboot. Interessant voor Zeeland is het vervoer over het water. Bij de grote jachthavens in La Rochelle zijn een aantal grote parkeerterreinen beschikbaar en deze dienen nu als alternatief transferium. Bezoekers kunnen hier opstappen op een met zonne-energie aangedreven boot ('Yelo') en worden hiermee naar het centrum van La Rochelle gebracht. Op deze manier beleven bezoekers de entree van de stad via het water en wordt de verkeers- en parkeerdruk weggenomen uit het centrum van de stad.



Yelo, La Rochelle

- Waterbus Rotterdam: De waterbus Rotterdam is een snelle veerdienst die in samenwerking met Aqualiner vaart in de regio Rotterdam en de Drechtsteden. Gebruikers van de waterbus kunnen via de DRIS informatie borden, de website van de veerdienst en via een applicatie hun reis plannen en actuele informatie inzien over verwachte aankomst- en vertrektijden. In samenwerking met de in de regio actieve ondernemers zijn verschillende arrangementen opgezet om kortingen en arrangementen aan te bieden voor de gebruiker van de dienst. Een combinatie van deze voorzieningen zorgt al jaren voor een groei van het aantal vervoerde reizigers. Zo waren er in 2013 nog 1,6 miljoen passagiers vervoerd, in 2014 1,7 miljoen. In 2015 worden er nog enkele verbeteringen doorgevoerd waaronder gratis Wifi aan boord en live informatie op locatie- en tijdniveau.
- In Noordwijk hebben strandbezoekers de mogelijkheid om met een



Waterbus  
Rotterdam

strandpendel naar het strand vervoerd te worden. Bezoekers worden verleid de auto te laten staan en het laatste stuk af te leggen met de strandpendel. De gemeente wil het draagvlak voor de pendelbus vergroten. Ondernemers in de regio zijn op zoek naar innovatieve, duurzame acties om meerwaarde te creëren voor de strandpendel. Dit betekent dat ondernemers de pendelbusgebruiker acties kunnen aanbieden waarbij digitale middelen ingezet kunnen worden. De strandpendel is een vertrouwd gezicht in Noordwijk. De gratis pendel rijdt al sinds 2008 en wordt steeds meer gewaardeerd en gedragen door zowel gebruikers als ondernemers.

Het ontwikkelen van transferia waar meerdere vervoersvormen samenkomen is ook in Zeeland al bekend, zoals in Renesse. Ook zijn er plannen om bij de Veerse Dam een soortgelijk transferium te ontwikkelen. De uitdaging is om meerdere vervoersvormen bijeen te brengen, zodat gasten de auto laten staan en overstappen op meer duurzame vervoersvormen. Waar mogelijk kan Zeeland hierbij ook vervoer over het water aanbieden.

### **Duurzaam ondernemen**

Ondernemers nemen steeds meer initiatieven om gasten te verleiden tot duurzamer vervoer.

- Eigenvervoerstoelage Zevenheuvelenloop Nijmegen: alle bezoekers die niet met de trein komen, niet in de regio Nijmegen wonen en niet in het bezit zijn van een NS- of OV-jaarkaart, betalen een eigenvervoerstoelage van 5 euro bij het evenement de Zevenheuvelenloop. Deze toeslag is bedoeld om het reizen per openbaar vervoer te stimuleren. In 2012 is deze toeslag beschikbaar gesteld aan Nijmeegse (basis)scholen die hun school duurzaam willen maken door het plaatsen van zonnepanelen. In totaal is er toen 100.000 euro opgehaald.
- Intercity Hotels bieden gratis OV aan: de Europese hotelketen 'Intercity Hotels' biedt in al haar hotels tickets aan voor gratis lokaal vervoer. Volgens medewerkers van deze hotels is er veel vraag naar en gebruiken de gasten op deze manier het openbaar vervoer veel vaker dan voordat deze tickets werden ingevoerd. In Duitsland en Oostenrijk kan zelfs de sleutelkaart van de hotelkamer gebruikt worden als ticket voor het openbaar vervoer. Gemak en eenvoud dient de mens! Op deze manier motiveert Intercity Hotels hun gasten om gebruik te maken van duurzaam vervoer. Waar andere hotels gebruik van fitnessapparaten of sauna's opnemen in hun prijzen, neemt Intercity Hotels het gebruik van openbaar vervoer op in hun prijzen.<sup>38</sup>
- Jumbo Pascal & Carola Ingels in Breskens laat toeristen en inwoners voor 1 euro een hele dag op een gele Jumbo fiets fietsen. Deze ondernemers hebben zelf het initiatief genomen om van april tot oktober fietsen te verhuren voor een lage prijs. De fietsen die ze verhuren zijn opvallend en zorgen dus voor goede reclame. De fietsen zijn voorzien van een kratje voorop de fiets zodat de fietser al zijn spulletjes gemakkelijk kan meenemen. In de zomer zijn de populaire gele fietsen op veel plekken in West-Zeeuws-Vlaanderen maar ook in heel Zeeland te zien.

Evenementenorganisaties maar ook toeristische ondernemers in Zeeland kunnen

# Huur een Jumbo fiets voor 1 euro per dag!

nog tot eind oktober



Jumbo Pascal &  
Carola Ingels in  
Breskens

zulke initiatieven verder oppakken. Er kan een toeslag of korting gehanteerd worden om gasten te stimuleren om hun auto te laten staan en meer gebruik te maken van het openbaar vervoer. Van de extra inkomsten kunnen overige duurzame ontwikkelingen worden uitgevoerd.

## Conclusie

Zeeland kan leren van de vele voorbeelden die er al zijn rondom belevingsgericht vervoer. Wereldwijd zijn er initiatieven die laten zien dat er mogelijkheden zijn om gasten optimaal gebruik te laten maken van vervoermiddelen gecombineerd met belevenissen in een regio. Voor Zeeland is het ideaal om vervoer over land en water met elkaar te verbinden.



# 4. Beleidskaders



26

**Bij het ontwikkelen van een visie is het niet alleen van belang nieuwe punten aan de horizon op te zoeken maar ook te kijken naar bestaande visies en beleidsdocumenten die als kader dienen voor de versterking tussen toerisme en vervoer in Zeeland de komende jaren. In dit hoofdstuk worden de belangrijkste beleidskaders beschreven.**

## 4.1 LAND IN ZEE!

In het bestaand provinciaal beleid vormt LAND IN ZEE! een belangrijk uitgangspunt. In de periode 2012-2014 heeft de Provincie getracht de positionering van de Zeeuwse Delta op het gebied van ruimtelijke ontwikkelingen, promotie, toerisme, werken en wonen te stroomlijnen binnen één gezichtsveld. Daartoe is het document LAND IN ZEE! ontwikkeld, en de voor de toeristische sector marketing propositie 'Zeeën van Tijd & Ruimte voor je zelf' opgesteld en onderschreven door de bestuurders, de politiek, de branches en de promotie-organisaties. Kern van het concept is dat Zeeland zich vooral onderscheidt omdat zij in Nederland 'de enige provincie is met LAND IN ZEE!'.

LAND IN ZEE! verlegt de kustlijn (mentaal), waardoor Zeeland de enige provincie is die in zee ligt, in plaats van één van de kustprovincies. Dat onderscheidt Zeeland én dat biedt specifieke meerwaarde én kansen. Het legt de nadruk op alles wat in Zeeland mogelijk is door de unieke ligging in zee, en het water rondom. Het laat de logische meerwaarde en kansen voor Zeeland zien. De toeristische sector, inclusief sport en cultuur, hebben LAND IN ZEE! uitgewerkt voor Zeeland als toeristische bestemming. Hieruit zijn de volgende kernwaarden naar voren gekomen voor toeristisch Zeeland: smaakvol, stoer, authentiek, onderscheidend, aandacht en samenhang. Dit zijn de kernwaarden waarin de sector zich de komende jaren verder gkan ontwikkelen en onderscheiden. Steeds zullen hierbij de kernthema's 'Zeeën van tijd' en 'Ruimte voor jezelf' centraal staan.

## 4.2 Gastvrij Zeeland

De relatie van LAND IN ZEE! met de andere aspecten van het provinciale economische en ruimtelijke beleid zijn snel gevonden. Bouwsteen voor de nieuw te ontwikkelen Economische Agenda is de visie 'Gastvrij Zeeland, een provinciale visie op vrijetijdseconomie' (2015). Hierin stelt de provincie dat Zeeland in 2040 een unieke vakantiebestemming is, waar de gast zintuigprikkelende belevenissen ervaart, die je alleen hier kunt ervaren. Het aanbod van voorzieningen (vervoer, verblijf en vermaak), de informatievoorziening en de promotie zijn hier volledig op afgestemd. Dit kunnen centrale uitgangspunten zijn voor het nieuwe beleid op het

gebied van toeristisch vervoer. Toerisme wordt hierbij gezien als een totaalproduct waarvan het vervoer een belangrijk onderdeel is, en niet los gezien kan worden van de onderdelen vermaak en verblijf. Om tot een optimale vakantiebeleving te komen dienen de verschillende onderdelen (verblijf, vermaak, vervoer) integraal worden ontwikkeld vanuit het perspectief van de gast. Vervoersconcepten die inspelen op de verschillende behoeften van gasten zijn hierbij wenselijk.

### 4.3 Beleidsplan openbaar vervoer

Het beleidsplan openbaar vervoer Zeeland 2015 - 2025 is van belang voor de richting die met name de Provincie in wil slaan aangaande (openbaar) vervoer. Kernthema's hierbij zijn de eis om ook in de toekomst het OV-aanbod steeds meer aan te laten sluiten op de vraag, te werken aan een zogenoemde 'mobiliteitsgarantie' en in te spelen op een veranderende rolverdeling tussen Provincie en vervoerder. Dit vooral op het gebied van het vaste net, maar ook bij de realisatie van een flexnet, omdat in de nieuwe concessie 2015-2025 wordt gesproken van een kernnet, flexnet en doelgroepenvervoer. Verder wordt er een belangrijke rol toebedeeld aan de communicatie en marketing op het gebied van (openbaar) vervoer, wat overigens ook geldt voor de toegankelijkheid, sociale veiligheid, emissienormen en tarieven. In de kansrijke projecten die de komende jaren kunnen worden uitgevoerd op het gebied van toeristisch vervoer zullen met name deze factoren een grote rol gaan spelen. Sterker nog, door toerisme en (openbaar) vervoer aan elkaar te koppelen kan op veel gebieden winst worden behaald.

### 4.4 Actieprogramma Provinciaal Verkeer en Vervoer Plan

Het Actieprogramma Provinciaal Verkeer en Vervoer Plan (PVVP) gaat verder dan alleen het openbaar vervoer. Hier worden acties weergegeven voor steeds weer een komend jaar bij de aanpassing van infrastructurele werken. Het beleidskader daarbij bestaat uiteraard uit het PVVP en de uitwerking daarvan in de sectornota's: wegcategoriseringsplan, actieplan fiets, beleidsplan openbaar vervoer, beleidsplan goederenvervoer en het beleidsplan verkeerveiligheid. De daarbij aan de orde komende netwerken zijn in beheer bij verschillende (overheid)organisaties, maar de Provincie voelt zich verantwoordelijk voor de bereikbaarheid, veiligheid en verkeersleefbaarheid van deze netwerken en stelt daaraan kwaliteitseisen. Tevens formuleert ze de knelpunten en probeert deze samen met andere wegbeheerders op te lossen. Het is productief dat nieuwe ontwikkelingen op het gebied van toeristisch vervoer passen binnen deze doelstellingen. Door juist deze nieuwe ontwikkelingen te stimuleren kan het PVVP-beleid ook in de toekomst worden verrijkt met innovatieve onderdelen die uitstekend passen binnen de visie van de Provincie.



#### 4.5 Nota Leefbaarheid

Als laatste kader van het provinciaal beleid op het mogelijke gebied van toeristisch vervoer wordt de nota 'Nieuwe wegen, nota leefbaarheid bevolking 2014-2018' benoemd. Dit is geen nota die specifiek ingaat op de onderdelen toerisme of vervoer maar de uitgangspunten sluiten wel aan bij de sectoren. Sterker nog, door het toeristisch vervoer op een innovatieve manier te realiseren de komende tien jaar, kunnen beleidsuitgangspunten zoals weergegeven in de nota 'Nieuwe Wegen' versterkt en wellicht gerealiseerd worden. Hierbij wordt vooral gekeken naar maatschappelijke effecten en doelen van het beleid die gericht zijn op: goede kwaliteit van wonen en de woonomgeving en goede kwaliteit van voorzieningen en goede bereikbaarheid van voorzieningen en werk. Toegankelijkheid van vervoer en een mogelijke samenwerking tussen toeristisch en lokaal vervoer zou wel eens in hoge mate bij kunnen dragen aan de realisatie van deze door de Provincie gestelde doelen. Acties die de relatie tussen toeristisch-, woon-werk- en zorgvervoer kunnen versterken, zijn interessant op dit gebied. Investerings in toeristisch vervoer zouden in de toekomst kunnen leiden tot attractieve arrangementen die de leefbaarheid in de Zeeuwse kernen ten goede komt.

#### Conclusie

De beleidsnota's van de Provincie bieden vele mogelijkheden om een integraal beleid op het gebied van toeristisch vervoer uit te voeren. Nieuwe vormen van toeristisch vervoer kunnen bijdragen aan de uitvoering hiervan op gebied van woon-werkverkeer, zorgvervoer en leefbaarheid.



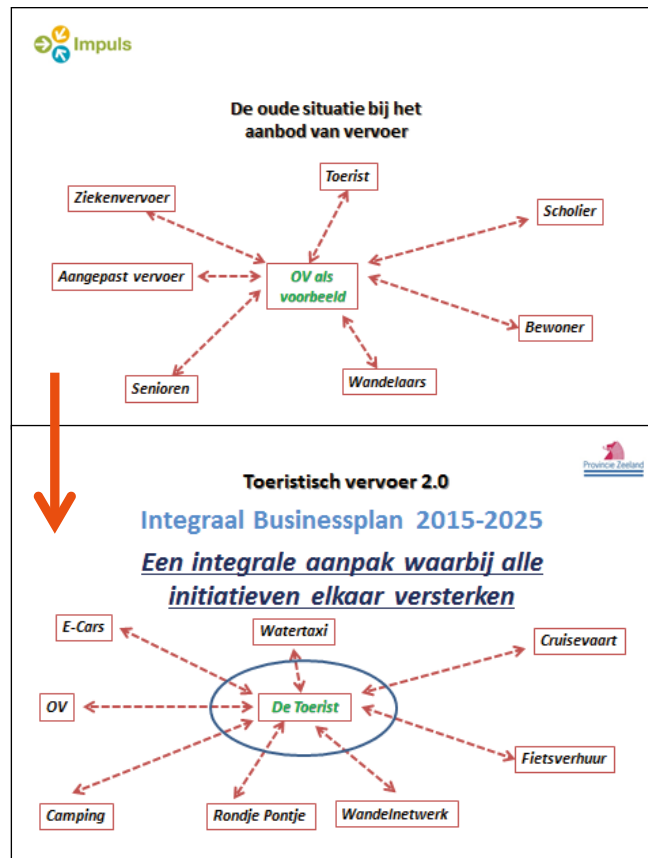


# 5. Kansrijke projecten

Dit hoofdstuk beschrijft de kansrijke integrale projecten voor de periode 2015-2025. In deze projecten staat de gast centraal, en de rol die vervoer speelt bij een optimale vakantiebeleving.

De projecten dragen bij aan het streven om gasten in Zeeland in 2025 gebruik te kunnen laten maken van een uniek netwerk van vervoer aansluitend bij de wensen van de gast. Nieuw beleid op het gebied van toeristisch vervoer zal dan ook niet meer gaan om het vervoermiddel, maar om de gast die Zeeland bezoekt. De wensen van deze gasten veranderen, en op grond daarvan zullen de producten en systemen ook moeten worden aangepast. Dit vereist een nieuwe, integrale benadering van toeristisch vervoer en andere vervoersconcepten. Hierdoor zal de auto minder als primair vervoersmiddel gebruikt worden, waardoor Zeeland kan inspelen op bestemming met een gezond klimaat.

De ambitie voor Zeeland in 2025 is een uniek integraal, duurzaam en innovatief mobiliteitsnetwerk. Daarvoor worden nieuwe vervoersconcepten ontwikkeld die inspelen op de trends en ontwikkelingen op het gebied van vervoer en wensen van de (toekomstige) gast. Vervoersmiddelen en een aangepaste infrastructuur die niet alleen de gast van A naar B brengen, maar ook verleiden tot het beleven van Zeeland omdat ze aansluiten bij verblijf en vermaak. Met als bijkomend effect dat men minder gebruik gaat maken van de eigen auto.



Om dit unieke mobiliteitsnetwerk te realiseren zijn de volgende programmalijnen gedefinieerd voor de periode 2015-2025:

1. Digitale applicaties en (informatie)-voorzieningen voor mobiliteit;
2. Versterking relatie tussen vervoer over land en vervoer over water;
3. Faciliteren ondernemersinitiatieven op het gebied van nieuwe duurzame vormen van vervoer;
4. Kwaliteitsimpuls recreatieve routenetwerken;
5. Inrichten van transferia waarbij duurzaam openbaar vervoer centraal staat.

Per programmalijn wordt een aantal projecten beschreven. Elk project scoort in meer of minder mate op de volgende criteria:



**LAND IN ZEE!:**

in hoeverre past het project bij de kernwaarden van LAND IN ZEE! en bij de propositie ‘Zeeën van Tijd/Ruimte voor jezelf’? En hoe speelt het project in op de unieke kwaliteiten van Zeeland?



**Gast:**

hoe speelt het project in op de wensen en behoeften vanuit de (toekomstige) gast ten aanzien van vervoer (gemak, fun, beleving, gezondheid, snelheid)?



**Beleid:**

in welke mate sluit het project aan bij provinciaal beleid op het gebied van economie en mobiliteit?



**Innovatie:**

hoe innovatief is het project voor Zeeland (verbindingen tussen sectoren vernieuwend product voor Zeeland)?



**Duurzaamheid:**

in hoeverre draagt het project bij aan klimaatdoelstellingen, CO<sub>2</sub>-reductie en energieneutraal vervoer, en in hoeverre is het economisch duurzaam?



**Financiële haalbaarheid:**

in welke mate zijn er middelen beschikbaar

## 5.1 Programmalijn 1: Digitale applicaties, informatievoorzieningen en infrastructuur voor mobiliteit

De snel veranderende digitale wereld is ook van invloed op het toeristisch vervoer. Het stimuleren van digitale toepassingen in vervoer is daarom wenselijk. Op het gebied van het mogelijk gebruik van digitale informatievoorzieningen bij de voorbereiding van de vakantie loopt Zeeland voorop in vergelijking met andere Nederlandse vakantieregio's. En ook ter plaatse beschikt de gast in Zeeland over diverse digitale mogelijkheden. Zeeland heeft momenteel een digitale ZeelandPas, deze kan worden doorontwikkeld met koppelingen aan het vervoer zodat digitale informatiestromen ten behoeve van vervoer kunnen worden vergroot. Hiermee krijgt de gast een Zeeland brede digitale pas, met verschillende gebruiksvriendelijke mogelijkheden. Via het ZIDS (Zeeuws informatie en Distributie Systeem) worden vervoerstoeppingen geïmplementeerd. Hiermee kunnen ook belangrijke stappen gezet worden op weg naar een “Digitale Zeeland Experience” op grond van nieuwe Near Field Communication (NFC)technologie. Het is van groot belang, gezien de nieuwe ontwikkelingen op het gebied van toerisme en vervoer, dat deze voorsprong behouden blijft. Zodat Zeeland zich kan blijven positioneren als aantrekkelijk en innovatief vakantiegebied. Daarnaast wordt door het gebruik van de digitale middelen, en de verkregen digitale sporen, ook de beschikbare kennis over het gedrag van de gast vergroot. Hiermee kunnen in de toekomst gerichter producten en diensten worden ontwikkeld, op basis van

de wensen en behoeften.

Een ander belangrijk aandachtspunt is het stimuleren van het gebruik van openbaar vervoer. Nadruk in de promotie hiervan zal moeten liggen op de vervoersmiddelen die beleving optimaliseren en van alle gemakken zijn voorzien, inspeland op de behoeften van gasten.

Project 1: Digitale applicaties en informatievoorzieningen voor toeristisch vervoer

Doel	Ontwikkelen van een innovatief digitaal informatiesysteem voor gebruikers van het toeristisch vervoer om een sterkere verbinding tussen vervoer, verblijf en vermaak te realiseren.
Inhoud	Het verder uitbouwen van digitale diensten voor toeristen op het gebied van vervoer, door verdere implementatie en toepassingen voor vervoer binnen de digitale ZeelandPas, ZIDS en ontwikkeling van de Digitale Zeeland Experience. De vertaalslag naar het (openbaar) vervoer wordt meegenomen zodat de gast snel en accuraat op elke locatie (dus ook in vakantieverblijf of tijdens een wandeltocht) kan beschikken over actuele informatie over vertrekmogelijkheden, wachttijden, vervoerscombinaties etc. De relatie met commercieel aanbod van andere vervoersmodaliteiten zoals de verhuur van elektrische auto's en fietsen kan gelijktijdig aanvullend worden ontwikkeld.
Aanpak	Dit project zal zich richten op diverse fasen van de customer journey: <ul style="list-style-type: none"><li>- Een optimalisatie van de informatievoorziening bij aankomst door integratie van de informatie in de VVV-kanalen, het samenstellen en online boekbaar maken van vervoerspakketten en het geven van vervoerstips bij het bestellen van tickets;</li><li>- Een optimalisatie van de informatievoorziening ter plaatse door integratie in ZIDS, informatievoorziening bij accommodaties, VVV's en bij opstappunten/haltes;</li><li>- Een koppeling van het vervoer met de digitale ZeelandPas en digitale Zeeland Experience door toepassing van NFC technieken. Hierdoor ontstaat tevens data die de kennis over de gast vergroot. Ook het beschikbaar maken van digitale tickets die koppelbaar zijn aan de ZeelandPas;</li><li>- Een optimalisatie van de beleving tijdens het vervoer door het koppelen van verhalen uit de omgeving en to-do tips met innovatieve audiovisuele technieken en de koppeling van ZIDS elementen in het vervoer;</li><li>- Stimuleren dat positieve ervaringen in het vervoer worden gedeeld met anderen.</li></ul>
Planning	Vorbereiding: 2015 Uitvoering: 2016-2020 ontwikkeling verbindingen tussen verschillende vervoerssystemen; realisatie Zeelandpas 'Zeeland dekkend'. Connexion en de recreatieondernemers zullen de vruchten plukken van de extra bestedingen die door deze impuls op gang komen. Van hen mag dan ook een investeringsbijdrage worden verwacht.

Organisatie	Projectgroep onder leiding van de Toeristische Uitvoeringsalliantie wordt belast met de projectopzet en de uitvoering. Het Kenniscentrum Kusttoerisme speelt hierbij een rol in het kader van de monitoring en de kennisverspreiding onder de lokale overheden en het (toeristische) bedrijfsleven.
Score	*****
LAND IN ZEE!	Door informatie overal op een makkelijke manier te ontsluiten aan de gast, sluit dit project aan bij de propositie 'Zeeën van Tijd/Ruimte voor jezelf'.
Gast	Project speelt in op de behoeften van de gast/klant (inwoners) om op een gemakkelijke manier altijd en overal up to date informatie te hebben over alle mogelijkheden die Zeeland te bieden heeft op het gebied van mobiliteit.
Beleid	Het sluit bij aan de beleidsdoelstellingen van de Provincie op het gebied van economie, vervoer en duurzaamheid.
Innovatie	De meervoudige koppelingen tussen de diverse digitale toepassingen zowel vóór als tijdens verblijf zijn vernieuwend; combinatie met de digitale sporen over gasten is vernieuwend.
Duurzaamheid	Het gebruik van openbaar vervoer en andere vervoersmiddelen dan de auto reduceert het aantal autokilometers en draagt daarbij aan klimaatdoelstellingen/CO <sub>2</sub> -reductie.
Financiële haalbaarheid	Sluit aan bij kansrijke thema's binnen EU-programma's. Totale budget 1.200.000 euro.

#### Project 2: Aanpassing infrastructuur collectief vervoer op de weg

Doel	Aantrekkelijker maken van het collectief vervoer op de weg, zodat het meer aansluit bij de behoeften van de gebruikers (gast en inwoner).
Inhoud	Tot op heden wordt, ook in Zeeland, het openbaar vervoer over de weg nog teveel gezien als 'aanbod van een product: een zit of staanplaats bieden voor collectief vervoer van A naar B'. Wil het openbaar vervoer gebruik kunnen gaan maken van een extra stroom toeristische gebruikers dan zal ze haar product aan moeten passen. Vervoer wordt omgezet van een product naar een dienst. En juist deze dienst op het gebied van mobiliteit moet attractief maar zeker ook flexibel ingezet kunnen worden. Om aan de wensen van de gebruikers tegemoet te komen, dienen zowel haltes/opstapplaatsen als voorzieningen in de bus anders worden ingericht. Tevens kan beter worden ingespeeld op behoeften van wandelaars en fietsers. Op dit gebied loopt Zeeland achter in vergelijking met Zuid-Holland en Noord-Brabant. Mede op grond van de opgebouwde kennis bij VVV Zeeland kan hier een enorme slag gemaakt worden t.b.v. de informatievoorzieningen en aanleg van infrastructuur om de informatie te kunnen verspreiden (zie project 1). Door de toerist aan te zetten tot het gebruik maken van het openbaar vervoer over de weg kan het aantal autokilometers gereduceerd worden waardoor tevens het CO <sub>2</sub> -gehalte in de lucht wordt teruggebracht.



Aanpak	<p>Om het collectief vervoer op de weg aantrekkelijker te maken, worden de volgende activiteiten uitgevoerd:</p> <ul style="list-style-type: none"> <li>- Het aantrekkelijk inrichten van bussen: voorzien van alle mogelijke hulpmiddelen (WiFi, informatie over aansluitmogelijkheden, informatie over arrangementen bij op en uitstaplocaties etc.) en comfortabel zijn;</li> <li>- Inspelen behoeften wandelaars en fietsers. Bussen op belangrijke toeristische trajecten (bv. lijn 133 wanneer deze wordt doorgetrokken van Oude Tonge naar de Westerschelde Ferry in Vlissingen, lijn 132 tussen Goes en Zierikzee alsmede lijn 14 langs de kuststrook West Zeeuws-Vlaanderen) worden voorzien van aantrekkelijke mogelijkheden om de fiets mee te nemen;</li> <li>- Boekingsmogelijkheden voor elektrische fiets of scooter-mobiel bij de uitstapplaats en tijdens de rit;</li> <li>- Aansluiten dienstregelingen en opstapplaatsen bij shuttleverbindingen die (recreatie) ondernemers in kunnen gaan zetten voor de verbinding van hun bedrijven naar het hoofd OV-net;</li> <li>- Realiseren actuele en digitale informatievoorzieningen over wachttijden, aankomsttijden en gerichte toeristische en horeca informatie bij de opstap en uitstaplocaties (zie project 1).</li> </ul>
Planning	<p>Vorbereiding: 2015-2017          Uitvoering: In de periode 2017-2025 worden alle opstaplocaties langs de belangrijke toeristische OV-lijnen voorzien van geavanceerde informatiesystemen die tevens in staat zijn info te geven over arrangementen, aansluitmogelijkheden met andere modaliteiten (b.v. over water) en huurfaciliteiten bij uitstapplaatsen. Hiernaast investeert Connexion zelf in nieuw innovatief en duurzaam materiaal dat een grote aantrekkingskracht uitoefent op de grote potentiële markt in Zeeland, gevormd door recreanten en toeristen. Deze investeringen zullen terugverdiend worden door een groeiend aanbod aan gebruikers.</p>
Organisatie	Taskforce onder leiding van de Toeristische Uitvoeringsalliantie, met Provincie Zeeland (werkveld openbaar vervoer op de weg) en Connexion.
Score	*****
LAND IN ZEE!	Een gast kan makkelijker gebruik maken van verschillende vervoersmogelijkheden en heeft daarover goede informatie. Hiermee sluit dit project aan bij de propositie 'Zeeën van Tijd/Ruimte voor jezelf'.
Gast	De gast krijgt meer inzicht in aanbod van openbaar vervoer en kan makkelijk overstappen op andere vervoermiddelen. De gast kan eigen vervoermiddel (fiets) meenemen of op elk moment tijdens het verblijf boeken (huren).
Beleid	Het sluit aan bij de beleidsdoelstellingen van de Provincie op het gebied van economie, vervoer en duurzaamheid.
Innovatie	Niet innovatief, wel vernieuwend voor Zeeland.
Duurzaamheid	Het gebruik van openbaar vervoer en andere vervoersmiddelen dan de auto reduceert het aantal autokilometers en draagt daarbij aan klimaatdoelstellingen/CO <sub>2</sub> -reductie.
Financiële haalbaarheid	Sluit aan bij kansrijke thema's binnen EU-programma's. Totale budget 1.500.000 euro.

## 5.2 Programmalijn 2: Versterking relatie tussen vervoer over land en vervoer over water

Zeeland is een LAND IN ZEE! Om de kracht van deze unieke locatie te versterken als toeristische bestemming kan de relatie tussen het vervoer over land en vervoer over water worden verbeterd.

De knooppunten waar vervoer over land en vervoer over water samenkomen moeten een cruciale rol krijgen in het toeristische netwerk. Dit vraagt een uitvoeringsprogramma met focus op voorzieningen voor verschillende doelgroepen en functionaliteiten. Zeeland wordt hierdoor een bestemming waarin gasten gebruik kunnen maken van een uniek netwerk van vervoer, zowel over land als water.

Om dit te bereiken zijn de volgende aanpassingen op het gebied van infrastructuur wenselijk:

- Omvorming van het Rondje Pontje netwerk tot een betrouwbaar basisnetwerk van hoge kwaliteit;
- Omvorming van de zogenaamde 'toeristenbuslijnen' in Zeeland tot volwaardige collectieve vervoerslijnen over de weg, die passen in een flexibel systeem;
- Impuls geven aan de (zee) cruisevaart door ontwikkelen van een goede onthaal-infrastructuur.

Project 3: Omvorming Rondje Pontje tot kwalitatief hoogwaardig basisnetwerk

Doel	Realiseren van een toekomstbestendig pontjesnetwerk dat aansluit bij de wensen van de gast/gebruiker.
Inhoud	Wandelen en fietsen vormen een belangrijk onderdeel van het zogenoemde 'recreatieve routenetwerk'. Het Pontjesnetwerk vormt een belangrijk onderdeel hierin. Vervoer over water sluit goed aan bij LAND IN ZEE!, de Zeeuwse identiteit. De verbindingen tussen de verschillende routenetwerken (wandelen, fietsen en varen) kan verbeterd worden. Uit onderzoek blijkt dat het Pontjesnetwerk geoptimaliseerd moet worden. Naast de kwaliteit van de schepen en de infrastructuur bij de afvaartlocaties, kan ook de frequentie van overtochten worden verbeterd.

Aanpak	<p>Uit het onderzoek van de Grontmij zijn de volgende aanbevelingen naar voren gekomen om te komen tot een optimaal pontjesnetwerk:</p> <ul style="list-style-type: none"> <li>- Veerverbindingen moeten plaatsvinden tussen gebieden met hoge verblijfsconcentraties en/of attractiepunten. Daarom worden er vijf pontjes/vaarverbindingen met aanvullend drie optionele pontjes gerealiseerd;</li> <li>- Omvorming organisatie- en verdienmodel, zodat er vaarverbindingen voor een langere periode gegarandeerd zijn en zodat investeringen van betrokken partijen zowel publiek als privaat rendabel zijn;</li> <li>- Het 'Garantiefonds' voor schippers wordt opgeheven en het bedrag wordt ingezet als co-financiering voor o.a. EU-projecten rondom het gebruik van duurzame energie en de inrichting van energiezuinige voorzieningen aan de wal;</li> <li>- Aanleglocaties worden aangesloten op andere route en vervoersnetwerken. Te denken valt aan uitstekende wachtlocaties (al dan niet bij een horecavoorziening), duidelijke (interactieve) informatievoorzieningen over vaar- en wachttijden alsmede overstapmogelijkheden op andere vormen van vervoer (aanbod van openbaar vervoer, elektrische fietsen, elektrische auto's, vervoer op maat dat wordt aangeboden door attractie- en verblijfsrecreatieondernemers);</li> <li>- De coördinatie en de promotie van het Pontjesnetwerk wordt voortgezet door het Routebureau. Hierdoor kan een integrale toeristische promotie (waarbij route-netwerken een belangrijke rol spelen) succesvol worden gerealiseerd.</li> </ul>
Planning	Vorbereiding: 2015 Uitvoering: 2016
Organisatie	Routebureau in samenwerking met gemeenten en Provincie en ondernemers.
Score	****
LAND IN ZEE!	Een gast kan makkelijker gebruik maken van verschillende vervoersmogelijkheden en heeft daarover ook goede informatie. Hiermee sluit dit project aan bij de propositie 'Zeeën van Tijd/Ruimte voor jezelf'.
Gast	Het project speelt in op de behoeften vanuit de gast/klant (inwoner) om Zeeland op een leuke en makkelijke manier te beleven.
Beleid	Het sluit bij aan de beleidsdoelstellingen van de Provincie op het gebied van economie, vervoer en duurzaamheid.
Innovatie	Optimalisatie van het bestaande Pontjesnetwerk.
Duurzaamheid	Geen specifieke reductie van CO <sub>2</sub> ; wel stimulering van het gebruik van de fiets met name door de verbindingen te maken tussen eilanden waardoor het bereik van attracties "op afstand" met de fiets vergroot wordt.
Financiële haalbaarheid	Verdienmodel door samenwerking in publiek private vorm is noodzakelijk om de economische duurzaamheid te borgen. Totale budget 400.000 euro.

Project 4: Realiseren toeristennet

Doel	Omvormen van huidige toeristische buslijnen tot aantrekkelijk, volwaardig en duurzaam toeristennet
Inhoud	<p>De toeristische buslijnen in Walcheren, Schouwen-Duiveland en Zeeuws- Vlaanderen worden in 2016 omgevormd tot een volwaardig, duurzaam en flexibel toeristennet, dat inspelt op de wensen en periodes die gangbaar zijn in het toerisme. De bestaande private toeristische collectieve vervoerlijn op Noord-Beveland (Noord-Beveland Express en de in ontwikkeling zijnde Beveland Express) worden hierbij zeker betrokken, maar hebben een aparte status.</p> <p>Het te ontwikkelen toeristennet moet aansluiten bij de uitgangspunten van de Openbaar vervoer Concessie 2015-2025. De recreatieondernemers zullen samen met de Toeristische Uitvoeringsalliantie initiatief nemen tot het opzetten van een succesvolle publiek-private samenwerking met Connexxion voor het omvormen van de huidige buslijnen tot aantrekkelijke verbindinglijnen in en naar de toeristische gebieden. Hiermee wordt het OV-net uitgebreid met aantrekkelijke lijnen die meer passagiers zullen genereren.</p>
Aanpak	Er wordt een plan van aanpak opgesteld om te komen tot een volwaardig en duurzaam toeristennet. Bij de opzet en de uitvoering kan gekeken worden of een PPS-constructie bij de exploitatie zinvol is om continuïteit te garanderen.
Planning	<p>Vorbereiding: 2015</p> <p>Uitvoering: 2016 -2024</p>
Organisatie	De Toeristische Uitvoeringsalliantie in samenwerking met Connexxion, ondernemers, gemeenten en Provincie. Er wordt externe expertise ingezet voor specifieke onderdelen van het plan van aanpak.
Score	*****
LAND IN ZEE!	Een gast kan makkelijker gebruik maken van verschillende vervoersmogelijkheden passend bij de specifieke kenmerken van de regio.
Gast	Dit project sluit aan bij de behoefte van gasten aan unieke belevingen; aan gemak en aan flexibel aanbod van vervoer (in verschillende periodes).
Beleid	Het sluit aan bij de beleidsdoelstellingen van de Provincie op het gebied van economie, vervoer en duurzaamheid.
Innovatie	PPS constructie tussen ondernemers en overheid is mogelijk vernieuwend.
Duurzaamheid	Het gebruik van openbaar vervoer en andere vervoersmiddelen dan de auto reduceert het aantal autokilometers en draagt daarbij aan klimaatdoelstellingen/CO <sub>2</sub> -reductie; economisch duurzaam (toekomstbestendig, meerjaren toeristisch vervoer)
Financiële haalbaarheid	<p>Vorbereidingsfase: 30.000 euro voor inhuur externe expertise.</p> <p>Uitvoeringsfase: per jaar 300.000 euro vanuit concessie, wellicht aangevuld vanuit de markt.</p> <p>De omvorming wordt op een commerciële basis geïnitieerd door de ondernemers i.s.m. Connexxion. Deze aanpak wordt opgezet als publieke-private samenwerking om nieuwe omzet te genereren. Wanneer deze PPS-constructie succesvol blijkt, kan vanaf 2018 worden nagegaan of deze opzet ook gebruikt kan worden bij de voortzetting van de Westerschelde Ferry.</p>



Project 5: Impuls voor cruisevaart Zeeland

Doel	Realisatie kwaliteitsverbetering voor zowel rivier- en zee-cruisevaart door de verbetering infrastructuur, voorzieningen aan de wal en aansluiting met andere vervoersmodaliteiten.
Inhoud	De vervoersmarkt over water kan voor Zeeland een nog krachtiger instrument worden om niet alleen de bestedingen maar ook de werkgelegenheid te stimuleren. Voorwaarde is wel dat de infrastructuur t.b.v. deze bedrijfstak als vorm van publiek en privaat vervoer innovatief wordt verbeterd en beter gaat aansluiten op andere vormen van (openbaar) vervoer. Door de koppeling van vervoersmodaliteiten over land en water, en door de inrichting van een innovatieve infrastructuur, kan de kracht van Zeeland (LAND IN ZEE!) beter worden beleefd door gasten. Juist de cruisevaart biedt mogelijkheden om gasten zowel beleving op het water als op het land te laten ervaren. Hiervoor zijn aanleglocaties, voorzieningen en verbinding met andere vervoersmiddelen essentieel. De toerist moet verleid worden deze locaties te bereiken met toeristisch vervoer of OV. Bij een gepland bezoek aan een stad of regio kan de gast vanaf de kade gebruik maken van het OV of andere duurzame vormen van vervoer.
Aanpak	Kwaliteitsverbetering op het gebied van rivier- en zee-cruisevaart richt zich op de volgende onderdelen: a. Aanpassen infrastructuur, kwaliteit en veiligheid ten behoeve van de riviercruisevaart en dagtrips met watertaxi's. b. Realisatie voorzieningen voor (duurzame) energie, gebruik van elektrische fietsen, parkeermogelijkheden voor bussen met o.a. voorzieningen voor minder validen, alsmede knooppuntvoorzieningen t.b.v. openbaar vervoerslijnen over de weg worden aangelegd. Een keuze zal worden gemaakt voor vijf toplocaties op dit gebied waarbij deze vormen van vervoer al snel ingezet kunnen worden. Gestart wordt met vier pilotlocaties in bijvoorbeeld Zierikzee, kern Veere, Vlissingen-Breskens (in combinatie met de Westerschelde Ferry B.V.) en Terneuzen.
Planning	a. Voorbereiding 2015-2017 Uitvoering 2018-2024 b. Voorbereiding 2015-2016 Uitvoering 4 pilots 2016-2020 (5e pilot na 2018)
Organisatie	Projectgroep onder leiding van Toeristische Uitvoeringsalliantie inclusief gemeenten, Connexion, rederijen, ondernemers, Provincie.
Score	***
LAND IN ZEE!	Brengt land en water met elkaar in verbinding.
Gast	De gast kan Zeeland ontdekken als onderdeel van zijn vaarvakantie.
Beleid	Geen specifiek beleid behalve aansluiting bij LAND IN ZEE!
Innovatie	Vernieuwend voor Zeeland, niet innovatief.
Duurzaamheid	Eventueel nieuwe toepassingen duurzame energie
Financiële haalbaarheid	Onderdeel a,b/riviercruises: project vereist een besteedbaar budget van 1.500.000 euro dat voor rekening komt van provinciale en gemeentelijke overheid. Deels gekoppeld aan reeds geplande uit te voeren infrastructurele werken in de periode 2018-2025.

### 5.3 Programmalijn 3: Faciliteren ondernemersinitiatieven nieuwe duurzame vormen van vervoer

De vervoersmarkt in Zeeland bevindt zich in een transitiefase. Binnen de nieuwe concessie openbaar vervoer worden verschillende buslijnen op andere wijze ingevuld. Om vervoer te blijven garanderen en uit te breiden zijn niet alleen de overheden aan zet. Er zijn nieuwe vervoersconcepten nodig waar ook ondernemers in participeren.

Gezien de ontwikkelingen op het gebied van verhuur van elektrische auto's, fietsen, golfkarren etc. en de inzet van shuttles naar de hotels en recreatie-bedrijven, is het te verwachten dat de overheid samen met de ondernemers gaat optrekken bij realisatie van een innovatief en duurzaam vervoersnetwerk in Zeeland. Om deze ontwikkelingen te stimuleren en ondernemers kansen te bieden is het van belang om ondernemersinitiatieven op het gebied van nieuwe duurzame vormen van vervoer te faciliteren.

Met name de recreatieondernemers staan dicht bij de toeristen als het gaat om het aanbieden van arrangementen en vervoersmodaliteiten. De verbinding tussen privaat en openbaar vervoer kan verbeterd worden. Zowel ondernemers als aanbieders van openbaar vervoer kunnen hier profijt van hebben. Voor de gast levert dit nieuwe vervoersconcepten op, die onder meer vanuit verblijfs-accommodaties worden aangeboden, en aansluiten op gemak, fun en beleving.

Een flexibel vervoersnetwerk biedt ook goede aanknopingspunten om andere vervoersstromen (bewoners van de kernen, woon-werkverkeer en zorgvervoer) in Zeeland te versterken, ook in de niet-toeristische periodes.

Project 6: Ontwikkelen nieuwe duurzame vervoersconcepten met ondernemers

Doel	Realiseren van koppelingen tussen initiatieven van recreatie/horeca ondernemers op het gebied van duurzaam vervoer met collectief vervoer over weg en water.
Inhoud	Bij horeca en verblijfsaccommodaties komt een aanbod aan verschillende vormen van vervoer als fietsen, elektrische auto's, golfkarretjes, shuttlebussen, etc. Het gaat hier dan niet om doorverwijzingen maar om daadwerkelijk aanbod ter plaatse. De campinghouder verhuurt hierdoor niet alleen meer kampeerplaatsen en chalets maar biedt een scala aan diensten die de toerist verleiden in het gebied te blijven en zijn of haar geld ter plaatse te besteden. Wanneer deze voorzieningen zijn gerealiseerd kan de ondernemer daarnaast deze middelen ook inzetten gedurende de winterperiode voor de lokale bevolking. Combinaties met zorgvoorzieningen of bewoners van kernen die eigenlijk geen auto meer in bezit willen hebben maar wel geregeld gebruik willen maken van een vervoermiddel, behoren dan ook tot de mogelijkheden. Ervaringen bij het op deze manier gebruiken van elektrische auto's in het kader van het EU-NWE-project Enevate zijn interessant. Genoemde voorbeelden voor de inzet van een "E-car sells"-project, n.a.v. het voorbeeld in Noord-Brabant, kan hierbij van belang zijn.

Aanpak	Ontwikkelen aanbod van nieuwe aantrekkelijke vormen van vervoer bij horeca en verblijfsaccommodaties. Verkennen mogelijkheden voor inzet vervoersmiddelen voor andere doelgroepen (zorgvoorzieningen, bewoners).
Planning	Vorbereiding: 2015-2017. Uitvoering: 2017-2025.
Organisatie	Projectgroep met Toeristische Uitvoeringsalliantie, ondernemers
Score	*****
LAND IN ZEE!	Een gast kan makkelijker gebruik maken van verschillende vervoersmogelijkheden vanaf verblijfsaccommodatie.
Gast	Het ontdekken van de omgeving wordt makkelijker gemaakt; gast kan vanaf accommodatie de regio ontdekken.
Beleid	Het sluit aan bij de beleidsdoelstellingen van de Provincie op het gebied van economie, vervoer en duurzaamheid/ leefbaarheid platteland en kleine kernen.
Innovatie	Verbreding van productaanbod accommodatie-verstrekkers; mogelijk innovatieve ontwikkeling concept vervoersmiddel.
Duurzaamheid	Het gebruik van andere vervoersmiddelen dan de auto reduceert het aantal autokilometers en draagt daarbij aan klimaatdoelstellingen/CO <sub>2</sub> -reductie; economisch duurzaam voor ondernemers (extra service aanbieden aan gasten).
Financiële haalbaarheid	Sluit aan bij kansrijke thema's binnen nationale en EU-programma's op het gebied van technologische ontwikkelingen van vervoer.

Project 7: Realisatie van 'op-maat'verbindingen met hoofd OV lijnen  
(pilot Zeeuws-Vlaanderen)

Doel	Realiseren van koppelingen tussen initiatieven van recreatie/horeca ondernemers op het gebied van duurzaam vervoer met collectief vervoer over weg en water.
Inhoud	Het nieuwe netwerk van openbaar vervoer kan worden gezien als 'hoofdas' van toeristisch vervoer, waarbij ondernemers kunnen gaan fungeren als zogenoemde 'feeders' van deze hoofdas. Zij worden uitgedaagd om innovatieve concepten in de markt te zetten ten behoeve van hun gasten, waardoor de relatie tussen privaat en publiek vervoer wordt versterkt. Vervoer wordt als het ware een toegevoegde waarde aan hun toeristisch (verblijfs) product. Hierbij valt te denken aan de inzet van shuttles, zonnetreinen, het faciliteren van locaties waar men de elektrische fiets of scootmobiel kan achterlaten wanneer men overstapt op het openbaar vervoer etc. De kracht een zogenoemde 'hart op hart verbinding' (veelal dus het OV) waar andere vormen van vervoer flexibel op kunnen aansluiten, wordt ook bevestigd in het onderzoek 'Zwin-regio verbonden' uit 2014 en uitgevoerd door Goudappel-Coffeng in West-Zeeuws Vlaanderen-Zwinstreek. De conclusie is dat een hoofdverbinding op de as Breskens-Knokke met multimodale knooppunten wenselijk is om zo te komen tot een fijnmazig systeem met 'feeders' van en naar de knooppunten op de hoofdverbinding. Een systeem dat in combinatie met een 'hop-on-hop-off-systeem' kan leiden tot een synthesevariant die voor de korte termijn interessant en haalbaar zou zijn in West Zeeuws-Vlaanderen. Dit Zwinproject zou goed als pilot kunnen fungeren om, samen met horeca/recreatieondernemers, een dergelijk multimodaal knooppuntensysteem uit te testen. De opgedane ervaringen en opgebouwde kennis kan daarna ook bij andere hoofdasen in Zeeland geïmplementeerd worden.
Aanpak	<ul style="list-style-type: none"> <li>- Ontwikkeling fijnmazig systeem met 'feeders' van en naar de knooppunten van hoofd/OV lijnen;</li> <li>- Realisatie twee of drie snellaadstations voor elektrische auto's op centrale plaatsen in Zeeland. Om de investeringen van de ondernemers optimaal te laten renderen is het wenselijk dat de overheden (Rijkswaterstaat, Provincie en gemeenten) de vestiging van twee of drie snellaadstations faciliteren. Hiermee wordt de investering van de 'feeders' gereduceerd terwijl de ondernemers wel de profit van het verhuurproduct kunnen genereren.</li> </ul>
Planning	Vorbereiding: 2015-2017. Uitvoering: 2017-2025.
Organisatie	Projectgroep met Toeristische Uitvoeringsalliantie, ondernemers, Connexion, Provincie Zeeland/Westerschelde Ferry B.V.
Score	*****
LAND IN ZEE!	Een gast kan makkelijker gebruik maken van verschillende vervoersmogelijkheden; flexibele vorm van vervoer zorgt voor beleving en bereikbaarheid van onbekende toeristische parels.
Gast	Het ontdekken van de omgeving wordt makkelijker gemaakt; gast kan vanaf accommodatie de regio ontdekken.



Beleid	Het project sluit aan bij de beleidsdoelstellingen van de Provincie op het gebied van economie, vervoer en duurzaamheid.
Innovatie	(Duurzaam) vervoersconcept georganiseerd via regionale samenwerking waarbij verschillende doelstellingen worden samengebracht (eigen inwoners, bedrijven, overheid, toeristen).
Duurzaamheid	Het gebruik van openbaar vervoer en andere vervoersmiddelen dan de auto reduceert het aantal autokilometers en draagt daarbij aan klimaatdoelstellingen/CO <sub>2</sub> -reductie; behoud van bereikbaarheid van kleine kernen; economisch duurzaam (toekomstbestendig, meerjarig toeristisch vervoer).
Financiële haalbaarheid	Sluit aan bij kansrijke thema's binnen EU-programma's (o.a. sociale inclusie). De omvorming van toeristische lijnen tot volwaardige permanente OV lijnen wordt op een commerciële basis geïnitieerd door de ondernemers (eventueel i.s.m. Connexion). Door deze aanpak zal het publiek-private initiatief nieuwe omzet genereren.

#### 5.4 Programmalijn 4: Kwaliteitsimpuls recreatieve routenetwerken

Om meer bekendheid te geven aan de vele (nieuwe) vervoermogelijkheden in Zeeland is het wenselijk om toeristen en bewoners (nog meer) te verleiden om gebruik te gaan maken van de recreatieve infrastructuur. Vernieuwende aansprekende concepten kunnen Zeeland op de kaart zetten. Om de relatie tussen knooppunten in het OV-netwerk en de recreatieve routestructuur te versterken kan worden geïnvesteerd in zogenoemde 'beleefpaden' die ook toegankelijk zijn voor mindervaliden. De te kiezen locaties die de verbinding tussen land en water kunnen leggen krijgen voorrang in de uitvoering.



Project 8: Realisatie fietspad van de toekomst en beleefpaden

Doel	Toeristen en bewoners verleiden tot het gebruik van (openbaar) vervoer in combinatie met innovatieve routenetwerken, waarbij duurzame vormen van energie worden geïntroduceerd.
Inhoud	Het routenetwerk wordt versterkt bij die locaties waar overstapmogelijkheden aanwezig zijn. Overstappen betekent hier: aankomen of vertrekken met openbaar vervoer, auto, fiets, scooter of schip. Op het gebied van het fietsknooppuntensysteem wordt reeds een investeringsprogramma uitgevoerd in de periode 2014-2015. Dit programma heeft echter voornamelijk betrekking op het weer op orde brengen van het bestaande en uitstekende netwerk met extra aandacht voor buitendijkse trajecten. Door implementatie van een extra investeringsprogramma wordt het gehele routenetwerk op een hoger plan gebracht, waarmee de gast gebruik kan maken van vernieuwende, unieke concepten die aansluiten bij de beleving.
Aanpak	Kwaliteitsimpuls geven aan recreatieve routenetwerken door realisatie van de volgende voorzieningen: <ul style="list-style-type: none"> <li>- Aanleggen fietspad van de toekomst. Deze paden worden voor een deel voorzien van een solarondergrond (<a href="http://www.solaroad.nl">www.solaroad.nl</a>) al dan niet met kunstvormen die passen bij de Zeeuwse identiteit. Daarnaast worden deze paden in breedte vergroot voor optimaal gebruik door scootmobiels, side by side duofietsen, elektrische scooters en fietsers met begeleiders. Pilots worden gestart bij OV-knooppunten in Vlissingen (NS-stationslocatie), Veerplein Breskens en Veerse Dam (Ecoferium).</li> <li>- Realisatie beleefpaden. Vanuit OV-knooppunten worden, naar het voorbeeld bij de kern van Veere en in West-Brabant, wandelroutes in de vorm van 'beleefpaden' aangelegd. Deze routes zijn maximaal 5 km en geschikt voor o.a. minder validen. Onderdelen van dit project kunnen tijdens de pilots worden meegenomen, maar krijgen daarna aandacht bij de reguliere infrastructurele werken in de periode 2018-2022.</li> </ul>
Planning	Vorbereiding: 2016-2017. Uitvoering: 2018 (drie pilots), 2018-2022 uitvoering andere locaties op basis van opgedane kennis pilots.
Organisatie	Projectgroep met Toeristische Uitvoeringsalliantie, gemeenten, Provincie Zeeland, ANWB consultant in Zeeland.
Score	*****
LAND IN ZEE!	Versterken van de kernwaarden door middel van gebruik themapaden en bijvoorbeeld kunstobjecten.
Gast	Klantgerichte inrichting van fiets- en wandelpaden.
Beleid	Het sluit aan bij de beleidsdoelstellingen van de Provincie op het gebied van economie, vervoer en duurzaamheid.
Innovatie	Het toepassen van energieopwekking in fietspaden is vernieuwend; koppeling tussen kunst, recreatie en duurzame energie.
Duurzaamheid	Draagt bij aan klimaatdoelstellingen en CO <sub>2</sub> -reductie.
Financiële haalbaarheid	Sluit aan bij kansrijke thema's binnen EU-programma's. Totaal budget 1.500.000 euro (50 % voor rekening van gemeentelijke, Provinciale, nationale overheid en waterschap en 50 % voor rekening van EU-programma's: Interreg (NWE en Vlaanderen-Nederland), OP-Zuid.

## 5.5 Programmalijn 5: Inrichten van transferia waarbij duurzaam openbaar centraal staat

Er spelen diverse initiatieven in Zeeland gericht op innovatieve en duurzaam ingerichte overstapmogelijkheden, waarbij gebruikt kan worden gemaakt van verschillende vervoersvormen. Hiermee speelt Zeeland in op de trends rondom CO<sub>2</sub>-reductie en gezond leefklimaat. In dit kader kan tevens het gebruik van het openbaar vervoer (bij voorkeur op waterstof) over de weg worden gestimuleerd, het gebruik van elektrische vervoersmiddelen (auto, fiets, scootmobiel, scooter, shuttlevervoer etc.) worden aangemoedigd en de introductie van waterstof als brandstof bij o.a. het vervoer over water een plaats krijgen. De transferia kunnen worden gezien als draaischijven in dergelijke systemen.

Project 9: Realisatie Ecoferium Veerse Dam + 2 andere pilots

Doel	De toerist verleiden tot het gebruik van aantrekkelijke overstapmogelijkheden tussen alle vormen van vervoer waarbij aandacht voor duurzaamheid en een koolstofarme economie centraal staat.
Inhoud	Zeeland kan zich de komende tien jaar gaan profileren als één van de meest duurzame vakantiegebieden van Noordwest Europa. Dit kan door het ontwikkelen van transferia waar toeristen/bewoners op een aantrekkelijke manier kunnen overstappen op verschillende (duurzame) vormen van vervoer. Naast een knooppunt in het OV-netwerk moeten deze transferia voorzien in faciliteiten op het gebied van elektrische laadstations voor auto's, fietsen en scooters alsmede overstapmogelijkheden bieden op zuinige vormen van vervoer over water. Hiernaast worden deze locaties (bij voorkeur in een aan te leggen of bestaande horecalocatie) ingericht met communicatiemiddelen waardoor de consument kennis kan maken met duurzaam vervoer. Het wordt dus niet alleen een tankstation voor duurzame vormen van energie maar ook een tankstation voor kennis.
Aanpak	Aanleggen van 'Ecoferia' (naar voorbeeld van Gemeente Veere bij Veerse Dam) Deze transferia worden draaischijven van vervoer waarbij de toerist/bewoner wordt verleid om op een aantrekkelijke manier over te stappen op andere, duurzame vormen van vervoer. Belangrijke aandachtspunten bij de transferia: <ul style="list-style-type: none"> <li>- Stimuleren van gebruik elektrische vervoersmiddelen (auto, fiets, scootmobiel, scooter, shuttlevervoer);</li> <li>- Stimuleren van gebruik openbaar vervoer (bij voorkeur op waterstof) over de weg;</li> <li>- Stimuleren introductie van waterstof als brandstof bij o.a. het vervoer over water.</li> </ul>
Planning	Vorbereiding: 2015-2017. Uitvoering: 2015-2025, waarbij de pilot "Ecoferium Veerse Dam" reeds door de Gemeente Veere wordt uitgevoerd in het tijdvak 2015-2019. Opgedane kennis uit deze pilot wordt gebruikt voor twee andere Ecoferium locaties. Voor dit project zijn twee EU-aanvragen voorbereid (Interreg Vlaanderen-Nederland en OP-Zuid) waarbij de kennisverspreiding over andere regio's in Zuid Nederland en Vlaanderen van deze pilot een belangrijk onderdeel is.

Organisatie	Een projectgroep onder leiding van een extern deskundige op het gebied van 'mobiliteitstransferia' is verantwoordelijk voor de uitvoering. Inclusief vertegenwoordiging vanuit gemeenten, Provincie Zeeland, Connexxion, Toeristische Uitvoeringsalliantie.
Score	*****
LAND IN ZEE!	Door de specifieke locatie aan het water kan een Ecoferium een landmark worden; Ecoferium faciliteert een koppeling tussen vervoer over land en water.
Gast	Er is onvoldoende inzicht in de wensen en behoeften van gasten ten aanzien van het gebruik van Ecoferia.
Beleid	Het sluit aan bij de beleidsdoelstellingen van de Provincie op het gebied van economie, vervoer en duurzaamheid en is kansrijk in kader van circulaire economie.
Innovatie	Koppelingen tussen verschillende vervoersmiddelen en inzet van nieuwe duurzame vormen van vervoer.
Duurzaamheid	Het gebruik van openbaar vervoer en andere vervoersmiddelen dan de auto reduceert het aantal autokilometers en draagt daarbij aan klimaatdoelstellingen/CO <sub>2</sub> -reductie.
Financiële haalbaarheid	Dit project past binnen de uitgangspunten van EU (Interreg) programma's op het gebied van koolstofarme economie waarbij grote reductie van CO <sub>2</sub> wordt bereikt.  Het project Ecoferium Veerse Dam wordt gerealiseerd met medefinanciering van de zogenoemde SOK-partners Veerse Meer (Rijkswaterstaat, Waterschap, Gemeenten Noord-Beveland en Veere en Provincie). Naast deze Veerse Dam pilot vereist het project een besteedbaar budget. Om de exacte omvang van de budgetten vast te kunnen stellen is het wenselijk eerst een gebruikersonderzoek uit te voeren om de behoefte en daarmee de schaal van het project vast te stellen.



# 6. Conclusies en aanbevelingen



46

Zeeuwse gasten moeten vanaf 2025 gebruik kunnen maken van een uniek netwerk van vervoer. Hierbij kan de gast kiezen voor een vorm van vervoer die het best aansluit bij zijn wensen. Verschillende motivatiefactoren kunnen doorslaggevend zijn: snelheid, gemak, fun, beleving of gezondheid. Door ontwikkeling van nieuwe vervoersconcepten zal indirect de auto minder als primair vervoersmiddel gebruikt worden. Hierdoor kan Zeeland direct inspelen op bestemming met 'gezond klimaat'.

## **Toeristisch vervoer: een integrale benadering**

Een belangrijk onderdeel van het bezoek aan Zeeland, of dit nu een dagje uit is of een vakantie, is het verkennen van de regio. Toeristen kiezen allerlei verschillende vervoersvormen om de regio te ontdekken. Toch is vervoer vaak een onderbelicht onderwerp binnen toeristisch beleid.

Op grond van de continu veranderende wensen van onze gasten zullen vervoersproducten en -systemen ook moeten worden aangepast. Dit vereist een nieuwe, integrale benadering van toeristisch vervoer. Onderliggende zaken als duurzaamheid (energie neutraal vervoer) en LAND IN ZEE! zijn kernwaarden voor het toeristisch product.

## **Vervoer als onderdeel van het toeristisch product**

Bijna alle verblijfstoeristen komen vandaag de dag met de auto naar Zeeland. Dit betekent dat zij tijdens het verblijf de beschikking hebben over een eigen vervoermiddel. Uit onderzoek blijkt dat gasten te verleiden zijn om de auto te laten staan voor het ondernemen van activiteiten in de regio. Dit biedt kansen voor nieuwe vormen van toeristische mobiliteit.

Naast verblijfstoerisme is dagtoerisme een belangrijke economische pijler voor toeristisch Zeeland, met bijna 40 miljoen uitstapjes per jaar en bestedingen van ruim 1 miljard euro.

Bij 52% van de uitstapjes wordt de auto gebruikt als vervoermiddel van huis naar de bestemming. Net als bij verblijfstoerisme is duidelijk dat verplaatsingen door de regio een belangrijk deel uitmaken van het dagtoerisme: fietsen, wandelen en tochtjes met de auto staan hoog in de top 10 van ondernomen activiteiten.

Voor zowel cruise- als watertoerisme geldt dat de gasten via het water arriveren. Zij zijn daarmee afhankelijk van het aanbod aan activiteiten en vervoermogelijkheden in en om de haven. Het biedt kansen om toeristische mobiliteitsvormen te ontwikkelen specifiek voor deze gasten.

Zeeland beschikt over een uitgebreid netwerk van fiets- en wandelroutes. Rondje Pontje is een netwerk van veerverbindingen dat het land en water van Zeeland optimaal verbindt. Het netwerk van openbaar vervoer richt zich op verschillende doelgroepen.

Kortom, toeristisch vervoer vormt een belangrijk onderdeel van het toeristisch product. Werd vervoer in het verleden nog vaak gezien als een mogelijkheid om van en naar de verblijfplaats te reizen of een manier om een stad of streek te bezoeken, in de nabije toekomst zal vervoer een geïntegreerd onderdeel zijn van het toeristisch product. Het is voor Zeeland een uitdaging om hier op in te spelen in de periode 2015-2025.

### **De gast centraal**

Het is belangrijk om het toeristisch vervoer niet via een sectorale benadering van vervoersmodaliteiten te benaderen. Om te komen tot een optimale beleving van verblijf en vermaak combineert de gast vaak verschillende vormen van vervoer. De wensen van de gast rondom toeristische mobiliteit kunnen worden samengevat in de kernwoorden: beleving, veiligheid, betaalbaarheid en comfort. Toeristisch vervoer moet dan ook worden bekeken in relatie tot vermaak en verblijf. Plaatsen en mogelijkheden die verschillende facetten van het toeristisch vervoer aanbieden en zelfs elkaar kunnen versterken zouden daarom voorrang moeten krijgen bij de uitvoering van beleid en de inzet van middelen. Door toeristisch vervoer vanuit deze integrale aanpak te benaderen, kan Zeeland zich beter profileren in de snel ontwikkelende toeristische (vervoer-) markt.

Zeeland kan zich nog meer en beter profileren als aantrekkelijk en duurzaam vakantiegebied waar niet alleen de verblijfsaccommodatie of dag attractie van belang is maar zeker ook de beleving van het gebied tijdens het verblijf. Aandacht voor (toeristisch) vervoer kan op allerlei gebieden aandacht krijgen in de unieke delta: zowel op land als op water maar ook als bindend middel bij de ontdekking en beleving van het platteland en de kernen.

### **Inspelen op trends en ontwikkelingen**

De (toeristische) markt ontwikkelt zich razendsnel. De komende jaren is er een revolutie te verwachten op het gebied van mobiliteit. Ontwikkelingen op het gebied van technologie, maatwerk en duurzaamheid staan hierbij centraal. Wereldwijd zijn er succesvolle voorbeelden van belevingsgerichte (duurzame) vervoersconcepten waar Zeeland inspiratie uit kan halen.

Deze initiatieven laten zien dat er mogelijkheden zijn om gasten optimaal gebruik te laten maken van vervoermiddelen gecombineerd met belevenissen in een regio. Voor Zeeland is het ideaal om vervoer over land en water met elkaar te verbinden.

### **Integraal beleid**

De beleidsnota's van de Provincie<sup>40</sup> bieden vele mogelijkheden om een integraal beleid op het gebied van toeristisch vervoer uit te voeren. Nieuwe vormen van toeristisch vervoer kunnen bijdragen aan de uitvoering hiervan op gebied van woon-werkverkeer, zorgvervoer en leefbaarheid van de kernen.

Daarnaast dragen ontwikkelingen op het gebied van duurzaam toeristisch vervoer in hoge mate bij aan een belangrijke doelstelling van de EU om de komende periode (2015-2020) het CO<sub>2</sub>-gehalte terug te brengen door te investeren in nieuwe vormen van energie en het terugbrengen van het aantal autokilometers. Door in te spelen op deze Europese speerpunten kunnen de vele middelen worden benut die Europa hiervoor beschikbaar stelt de komende jaren.

40 LAND IN ZEE!, Gastvrij Zeeland, een provinciale visie op vrijetijdseconomie, Beleidsplan Openbaar vervoer Nieuwe Lijnen, Actieprogramma Provinciaal Verkeer- en Vervoer Plan, Nota Leefbaarheid

### **Uitbreiden kennis over de wensen van de gast**

Een basisvoorwaarde om te komen tot goede uitvoering van de in dit businessplan genoemde projecten, is dat er voldoende kennis is over de gebruiker van vervoer. Op dit moment ontbreekt goede kennis over de gast, en hoe vervoer bijdraagt aan zijn (vakantie)beleving.

Om meer kennis te verkrijgen, en om de verschillende business cases verder uit te werken, is nader onderzoek wenselijk. Wat creëert een unieke beleving op het vlak van vervoer tijdens het verblijf in een regio? Het Kenniscentrum Kusttoerisme kan hiertoe onderzoek doen, onder meer gebruikmakend van het Zeelandpanel, waarbij de basisbehoeften ten aanzien van vervoer tijdens het verblijf in een regio in beeld worden gebracht. Om meer inzicht te krijgen in gedrag en gebruik van consumenten, kunnen digitale sporen samen met kwalitatieve gegevens worden ingezet. Wellicht zitten hier ook kansen voor gedragsbeïnvloeding en kan daarmee een bijdrage worden geleverd aan een optimale vakantiebeleving.

De opgedane kennis kan worden toegepast en gebruikt in de verdere uitwerking van projecten rondom toeristisch vervoer en de mogelijke voorbereiding van de beoogde EU-aanvragen hiervoor.

#### **Aan de slag**

De ambitie voor Zeeland in 2025 is een uniek integraal, duurzaam en innovatief mobiliteitsnetwerk. Daarvoor worden nieuwe vervoersconcepten ontwikkeld die inspelen op de trends en ontwikkelingen op het gebied van vervoer en wensen van de (toekomstige) gast. Vervoersmiddelen en een aangepaste infrastructuur die niet alleen de gast van A naar B brengen, maar ook verleiden tot het beleven van Zeeland omdat ze aansluiten bij verblijf en vermaak. Met als bijkomend effect dat men minder gebruik gaat maken van de eigen auto.

Om dit unieke mobiliteitsnetwerk te realiseren zijn de volgende programmalijnen gedefinieerd voor de periode 2015-2025:

1. Digitale applicaties en (informatie)-voorzieningen voor mobiliteit;
2. Versterking relatie tussen vervoer over land en water;
3. Faciliteren ondernemersinitiatieven op het gebied van nieuwe duurzame vormen van vervoer;
4. Kwaliteitsimpuls recreatieve routenetwerken;
5. Inrichten van transferia waarbij duurzaam openbaar vervoer centraal staat.

Hiernaaststaan de bijbehorende projecten nogmaals gerangschikt. Met de uitvoering van deze projecten kunnen we Zeeland op de kaart zetten als unieke en duurzame vakantiebestemming.

Programmalijn Digitale applicaties en (informatie)voorzieningen voor mobiliteit					
Project	Resultaat	Voorbereiding	Uitvoering	Organisatie	
1	Digitale applicaties en info voorzieningen	Innovatief digitaal informatiesysteem voor gebruikers van toeristisch vervoer met sterke verbinding tussen vervoer, verblijf en vermaak	2015	2016-2020	TUA
2	Aanpassing infrastructuur collectief vervoer over de weg	Aantrekkelijk collectief vervoer op de weg	2015-2017	2017-2024	TUA, Provincie Zeeland, Connexxion
Programmalijn Versterking relatie tussen vervoer over land & vervoer over water					
3	Omvorming Rondje Pontje	Toekomstbestendig en betrouwbaar pontjiesnetwerk	2015	2016	Routebureau, gemeenten, Provincie Zeeland, ondernemers
4	Realiseren toeristennet	Duurzaam en gast-vriendelijk toeristennet	2015	2016-2024	TUA, Connexxion, ondernemers, gemeenten, Provincie Zeeland, externe expertise
5	Impuls voor de cruisevaart	Verbeterde infrastructuur en voorzieningen voor rivier- en zeevaart in aansluiting met andere vervoersvormen	2015	2016-2020 (pilots Zierikzee, Vlissingen, Veere, Terneuzen) 2018-2025 (overige locaties)	TUA, gemeenten, rederijen, ondernemers, Provincie Zeeland, Connexxion
Programmalijn Faciliteren ondernemers initiatieven					
6	Realisatie aanbod vervoersmiddelen bij verblijfsaccommodaties	Gevarieerd, op-maat aanbod van vervoersmiddelen bij accommodaties	2015-2017	2017-2024	TUA, ondernemers
7	Realisatie 'op-maat' verbindingen met OV-netwerk	Slimme koppelingen tussen private initiatieven van ondernemers op het gebied van duurzaam vervoer met collectief vervoer	2015-2017	2017-2024 (pilot Zeeuws-Vlaanderen)	TUA, Connexxion, Provincie Zeeland, ondernemers
Programmalijn kwaliteitsimpuls recreatieve routenetwerken					
8	Realisatie fietspad van de toekomst en beleefpaden	Innovatieve routenetwerken waaronder fietspad en beleefpaden voor toeristen en bewoners	2016-2017	2018-2022	TUA, gemeenten, Provincie Zeeland, ANWB consultant
Programmalijn Inrichten van transferia waarbij duurzaam openbaar vervoer centraal staat					
9	Realisatie Ecoferium Veerse Dam + 2 andere pilots	Realisatie Ecoferium Veerse Dam; Oplevering onderzoek naar behoeften van gasten t.a.v. overstapmogelijkheden; Eventuele verdere uitrol 2 andere pilots	2015-2017	2015-2024	Gemeente Veere, Connexxion, gemeenten, Provincie Zeeland, expert mobiliteit transferia, TUA



# 7. Literatuur

ANWB (2011a), De toekomst van mobiliteit, onderzoek via Ruigrok Netpanel.

ANWB (2011b), Op weg naar 2028. Kijk van de ANWB op mobiliteit: veilig, goedkoop, voorspelbaar, comfortabel & schoon.

CLIA - Cruise Lines International Association The Netherlands (2014),  
Statistics Europe 2013.

Grontmij (2014), Rondje Pontje Zeeland. Voorstellen voor verbetering.

Kenniscentrum Kusttoerisme (2012), Cruisetoerisme, vanuit een breed perspectief ingezoomd op Zeeland.

Kenniscentrum Kusttoerisme (2011), Toeristische Trendrapportage 2010-2011.

NBTC-NIPO Research (2013a), Continue Vakantie Onderzoek.

NBTC-NIPO Research (2013b), Het watersportonderzoek.

NRIT Media (2011), Trendrapport toerisme, recreatie en vrije tijd.

NRIT Media, NBTC Holland Marketing en CELTH (2014), Trendrapport toerisme, recreatie en vrije tijd.

Provincie Zeeland (2013), Nieuwe lijnen. Beleidsplan openbaar vervoer Zeeland 2015-2025.

RAI Vereniging (2013), Trends in mobiliteit.

STT – Stichting Toekomstbeeld der Techniek (2013), Het vervoer van morgen begint vandaag.

## Colofon

Fotografie: DNA Beeldbank op [www.laatzeelandzien.nl](http://www.laatzeelandzien.nl), Felice Buonadonna, Anita Eijlers, Luana Goetheer, Sander Koppelmans, Ben Bionda, Natuurmonumenten, Gerben Nouse, Nufoto, Heijmans, Splashtours, Verkeersnet, Opstapkip.nl, duurzaambedrijfsleven.nl, Ben Seelt, zerauto.nl, zepmiddelburg.nl

Opmaak: Nilsson communicatiekunstenaars

Druk:

Uitgave: Februari 2015

Dit Integraal businessplan toeristisch vervoer Zeeland 2015 - 2025 is een publicatie van NV Economische Impuls Zeeland, VVV Zeeland en Kenniscentrum Kusttoerisme. Gemaakt in opdracht van de Provincie Zeeland.



