



# KUSTWERK KATWIJK

Beeldkwaliteitsplan parkeergarage Katwijk aan Zee

12 februari 2013

# COLOFON

<b>Project</b>	Kustwerk Katwijk beeldkwaliteitsplan parkeergarage
<b>Datum</b>	12 februari 2013
<b>Opdrachtgever</b>	Gemeente Katwijk
<b>Documentnaam</b>	20130212_9V8976WKR_KK_BKP concept aangepast
<b>Status</b>	Concept
<b>Projectnaam</b>	Kustwerk Katwijk
<b>Informatie</b>	info@kustwerkkatwijk.nl www.kustwerkkatwijk.nl
<b>Twitter</b>	@kustwerkkatwijk / #kwkatwijk
<b>In samenwerking met</b>	OKRA Landschapsarchitecten BV Arcadis
<b>Auteur</b>	Royal HaskoningDHV Entrada 301 Postbus 94241 1090 GE Amsterdam (020) 569 77 01 www.royalhaskoningdhv.com



Voor het samenstellen van dit document heeft Royal HaskoningDHV getracht alle auteurs, fotografen en andere rechthebbenden te benaderen. Mocht iemand in dit document een illustratie aantreffen, waarop hij of zij rechten kan doen gelden of een niet correcte bronvermelding aantreffen, gelieve zich dan te melden.

Alle rechten zijn voorbehouden, zowel voor het gehele werk als delen ervan. Niets uit dit document mag in enige vorm of op enige wijze worden verveelvoudigd, openbaar gemaakt of opgeslagen in een geautomatiseerd gegevensbestand, fotocopie en digitale vermenigvuldiging in begrepen. Voor iedere vorm van gebruik is schriftelijke toestemming van Royal HaskoningDHV vereist.



# INHOUDSOPGAVE

	<b>Inleiding</b>	<b>5</b>
	Doel beeldkwaliteitsplan	
	Leeswijzer	
<b>1.</b>	<b>Architectonisch ontwerp</b>	<b>9</b>
	Concept en raakvlakken	
	Ontwerp parkeergarage	
	Sfeer- en referentiebeelden	
<b>2.</b>	<b>Ontwerp onderdelen</b>	<b>15</b>
	In- en uitrit auto's	
	Hoofdentrees maaiveld	
	Hoofdentrees niveau parkeergarage	
	Nevenentrees	
	Nooduitgangen	
<b>3.</b>	<b>Huisstijl</b>	<b>43</b>
	Concept	
	Routing	
	Oriëntatie en Identificatie	
<b>4.</b>	<b>Bijlage</b>	<b>49</b>
	CUR Aanbeveling 100 Schoon Beton	
	Kleur- en materiaalstaat	





**INLEIDING**



## Inleiding

Dit beeldkwaliteitsplan heeft betrekking op het project “Parkeergarage Katwijk aan Zee”. Katwijk aan Zee is een badplaats welke, zeker in de zomermaanden, veel publiek trekt. Dit publiek wordt onder meer aangetrokken door de bijzondere ligging aan het strand en de zee. Tegelijkertijd is deze bijzondere ligging een “zwakke schakel” in de kustverdediging, immers een deel van het centrum van Katwijk aan Zee is “buitendijks” gesitueerd en te laag gelegen om het benodigde veiligheidsniveau tegen overstromingen van het achterland de komende 50 jaar te garanderen. Om deze veiligheid op het juiste niveau te brengen is een kustversterking noodzakelijk.

De ambitie van de betrokken partijen, gemeente Katwijk, Hoogheemraadschap Rijnland, provincie Zuid-Holland en Rijkswaterstaat is om de aankomende kustversterking aan te grijpen om niet alleen de veiligheid van haar bewoners, maar ook de leefbaarheid en aantrekkelijkheid van Katwijk aan Zee te vergroten. De betrokken partijen hebben in een bestuursovereenkomst de ambitie uitgesproken om te kiezen voor een innovatieve oplossing waarbij de kustversterking gecombineerd wordt met een parkeergarage. Handhaven van het contact tussen Katwijk en de zee kan daardoor worden versterkt.

## Doel Beeldkwaliteitsplan

In dit beeldkwaliteitsplan worden de randvoorwaarden getekend en omschreven voor het ontwerp van de nieuwe parkeergarage, welke zich bevindt onder het duinlandschap aan de boulevard van Katwijk aan Zee. Verder geeft dit beeldkwaliteitsplan randvoorwaarden aan voor de verdere uitwerking en uiteindelijke realisatie van het ontwerp van de parkeergarage.

## Leeswijzer

In hoofdstuk één wordt allereerst de architectonische visie op hoofdlijnen beschreven. In het daarop volgende hoofdstuk twee wordt per onderdeel van de parkeergarage verder ingegaan op de specifieke ontwerpuitgangspunten en randvoorwaarden voor vormgeving, uitstraling, materiaal- en kleurgebruik. Hoofdstuk drie beschrijft de uitgangspunten voor de toepassing van de huisstijl bij het gebruik van kleuren, materialen en signing. In hoofdstuk vier staan de eisen omtrent schoon beton. Daarnaast is hierin de kleur- en materiaalstaat opgenomen.







1.

ARCHITECTONISCH ONTWERP

# UITGANGSPUNTEN EN RAAKVLAKKEN

## Uitgangspunten en integraliteit

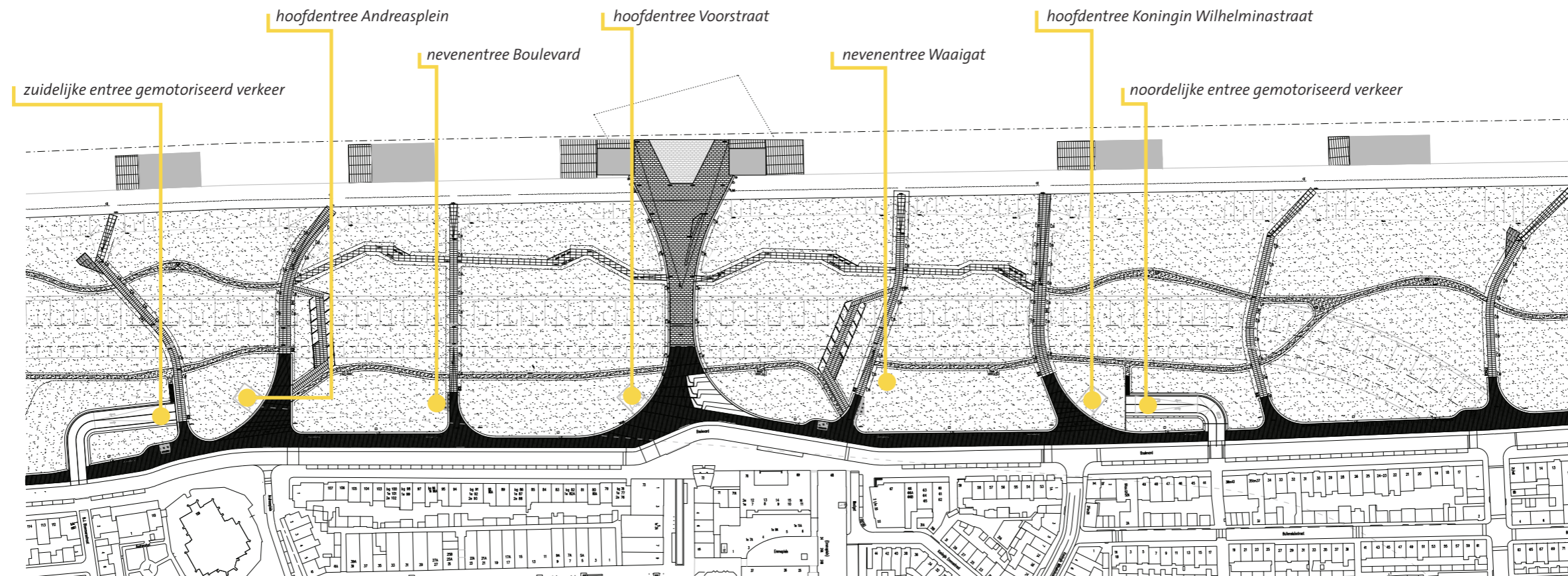
Het architectonisch ontwerp van de parkeergarage bouwt voort op het ontwerp van de openbare ruimte van OKRA landschapsarchitecten en respecteert de daarbij benoemde uitgangspunten; waaronder dorp en zee, een natuurlijk duinlandschap, boulevard met verblijfsplekken en de duinbeleving.

Bij het ontwerp voor de parkeergarage zijn daarnaast ook de volgende uitgangspunten gesteld;

- Behalve stijpunten en in- en uitritten is de parkeergarage niet zichtbaar aan het maaiveld;
- Het duin wordt aangelegd als een natuurlijk ogend duin, een golvend duinlandschap, waarin de parkeergarage met zijn hoofd- en nevenentrees en in en uitritten voor auto's zoveel mogelijk aan het zicht worden onttrokken vanaf het duinlandschap;

- Het dak van de parkeergarage ligt nooit hoger dan de huidige boulevard, hierdoor veroorzaakt de garage geen hinder bij verbinding tussen dorp en stad;
- De stijpunten voor voetgangers zijn gesitueerd nabij belangrijke duinovergangen en verblijfsplekken;
- De nood in- en uitgangen moeten aansluiten op een verhard pad.

Een eenduidige vormgeving en uitstraling van de gehele nieuwe kustzone vraagt om een integrale aanpak. Het ontwerp en de uitvoering van de parkeergarage en het ontwerp voor de openbare ruimte dienen daarom zoveel mogelijk in alle ontwerpfases op elkaar te worden afgestemd. Alleen zo zal men een integraal ontwerp kunnen realiseren van het duinlandschap, de openbare ruimte en de parkeergarage.



Overzichtskaart Kustwerk Katwijk

# ONTWERP PARKEERGARAGE

## Ontwerp

De parkeergarage is helder van vorm en opzet. De vorm is rechthoekig en heeft aan de kopse zijden de in- en uitritten van de parkeergarage. Deze noordelijke en zuidelijke entree liggen verdiept in het landschap. Een wand van geperforeerde cortenstalen gevel-elementen vormt de scheiding tussen de openbare ruimte en de parkeergarage.

Ter plaatse van de hoofd- en nevenentrees wordt het duinlandschap en de betonnen band omhoog getild, waardoor de entrees als vanzelfsprekend ontstaan aan duidelijke duinovergangen en verblijfsplekken. Het duinlandschap loopt onverstoord over het dak van deze entrees heen en de entrees zijn duidelijk zichtbaar door de glazen gevel met zijn minimale constructie. Deze rondgebogen glazen pui heeft op het glas iconen en belettering zodat iedere entree duidelijk te onderscheiden is. Door deze glazen gevel kan veel daglicht in de parkeergarage komen, wat de oriëntatie in de parkeergarage zal bevorderen. Vanuit de entree ga je met een trap of lift naar het niveau van de parkeergarage. Ook zijn er op dit entreeniveau sanitaire ruimtes aanwezig voor elke doelgroep.

Daarnaast zijn er ook ruimtes voor technische installaties op entreeniveau. Installaties die in het duinlandschap zichtbaar zijn, dienen integraal in het ontwerp meegenomen te worden, met als doel het duinlandschap zo minimaal mogelijk te verstoren. Deze technische installaties zijn mooi ingepast en dus nauwelijks zichtbaar in het duinlandschap.

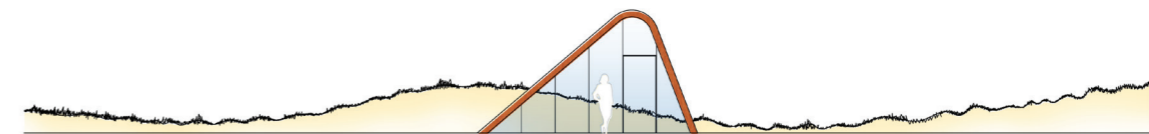
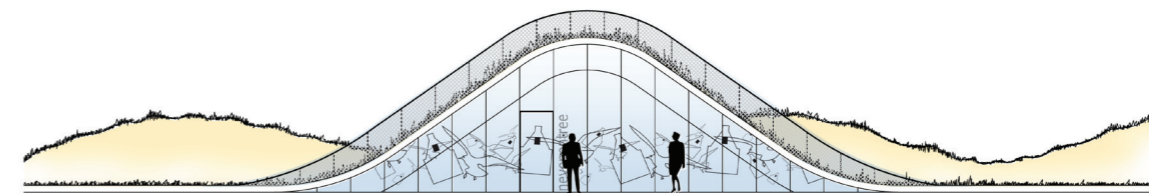
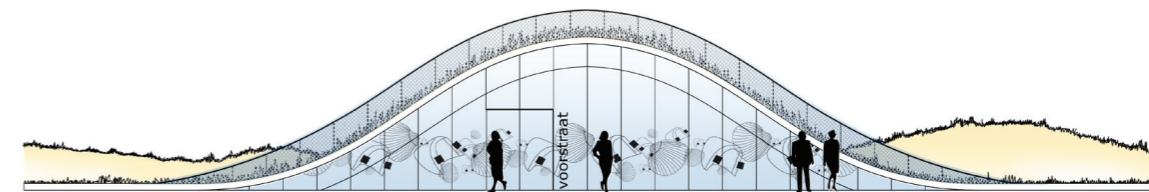
De technische installaties in de parkeergarage voor klimaat, verlichting, brandveiligheid, toezicht en toegang moeten voor alle ruimtes geïntegreerd en onderling afgestemd worden in de reeds aanwezige bouwkundige elementen. Dit voorkomt onnodige obstakels en uitstekende elementen die de gebruiker kunnen belemmeren in de parkeergarage. Daarnaast zorgt dit voor een betere bescherming van de elementen zelf, wat het onderhoud en de gebruiksduur verbetert. In het geval dat deze installaties niet in de bouwkundige onderdelen geïntegreerd kunnen worden, dient de opbouw zo minimaal mogelijk te zijn om de parkeergarage zo overzichtelijk mogelijk te houden. Er komt een beheerdersruimte centraal in de parkeergarage te liggen, ter plaatse van de entree bij de Voorstraat op parkeerniveau.

In het duinlandschap liggen aan de zeezijde van de garage, aan een verhard pad de nooduitgangen van de parkeergarage. Deze uitgangen zijn in omvang beperkt en zorgen daardoor dat het doorzicht van de bewoners naar de zee maximaal blijft. Ze zijn vormgegeven als sculpturen in het duinlandschap.

De verschillende entrees zijn zo vormgegeven dat ze familie van elkaar zijn.

## Signing

Voor een prettig en efficiënt gebruik is het van belang dat de gebruiker van de parkeergarage te allen tijde weet waar hij zich bevindt. Uitgangspunten voor het ontwerp zijn daarom overzicht en oriëntatie. Om het overzicht te behouden dienen zo min mogelijk (bouwkundige) obstakels, zoals kolommen en technische installaties het zicht van de gebruiker te beperken. Door gebruik te maken van o.a. verschillende kleuren, texturen, afbeeldingen en daglicht wordt het overzicht en de oriëntatie verbeterd.



*Een familie van entrees in vormverwantschap*

# ONTWERP PARKEERGARAGE

## Materiaaltoepassing

Bij het architectonisch ontwerp worden zoveel mogelijk kleuren en materialen gebruikt die horen bij de kustomgeving en zijn afgestemd met de materialen van de openbare ruimte. Het niveau van de afwerking en toegepaste materialen zijn hoogwaardig. Zo wordt er veel gebruik gemaakt van (gebogen) glas, staal en aluminium.

Katwijk aan Zee krijgt zo een parkeergarage die zich de identiteit van het dorp en het duinlandschap eigen maakt.

## Kleurtoepassing

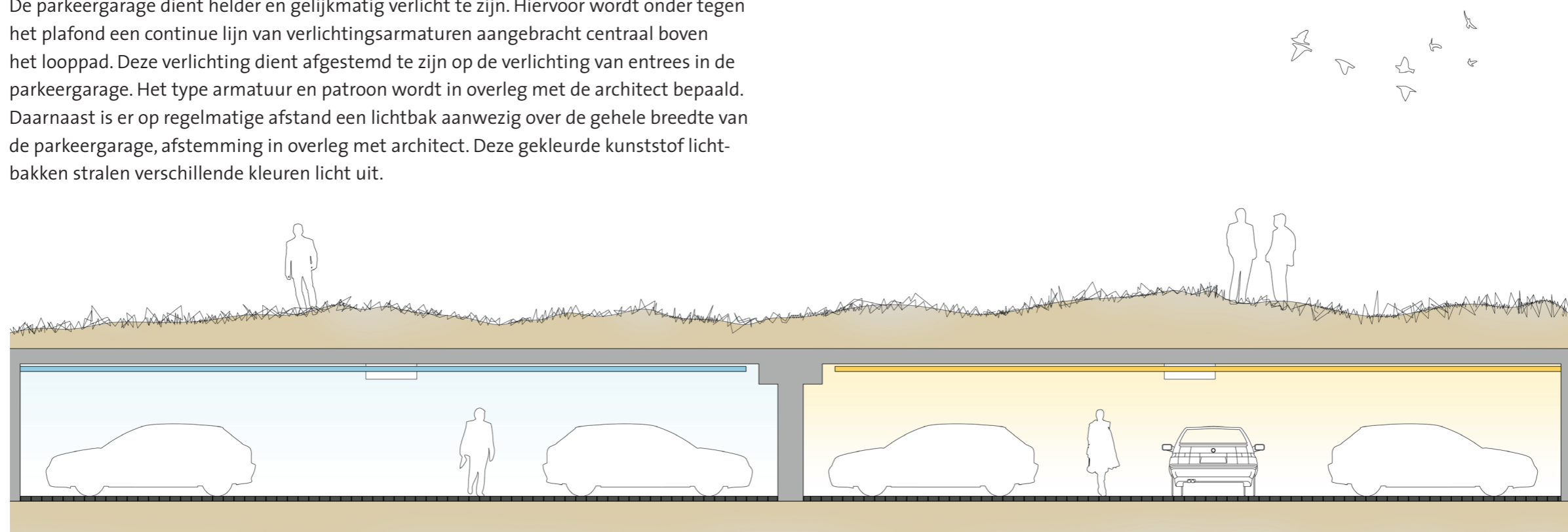
In de parkeergarage worden lichte kleuren en materialen gebruikt die aansluiten bij het karakter van Katwijk aan Zee en het duinlandschap. Het gebruik van kleur wordt toegepast volgens het kleurenpalet van de huisstijl en is afgestemd op het gebruik van kleuren in de andere delen van de parkeergarage en het plan voor de openbare ruimte.

De parkeergarage dient helder en gelijkmatig verlicht te zijn. Hiervoor wordt onder tegen het plafond een continue lijn van verlichtingsarmaturen aangebracht centraal boven het looppad. Deze verlichting dient afgestemd te zijn op de verlichting van entrees in de parkeergarage. Het type armatuur en patroon wordt in overleg met de architect bepaald. Daarnaast is er op regelmatige afstand een lichtbak aanwezig over de gehele breedte van de parkeergarage, afstemming in overleg met architect. Deze gekleurde kunststof lichtbakken stralen verschillende kleuren licht uit.

Bij de in- en uitgangen en de entree bevinden zich betaalautomaten. Het ontwerp, de materialisering en het gebruik van kleur van deze betaalautomaat zijn afgestemd op de huisstijl en uitvoering van de overige toegangs- en betaalapparatuur in de parkeergarage en het ontwerp voor de openbare ruimte.

De vluchtbordjes en armaturen bij de in- en uitgangen en de entree en nooduitgangen dienen in uitvoering, materialisering en kleurtoepassing te zijn afgestemd op de huisstijl en uitvoering van de overige vluchtbordjes en armaturen in de parkeergarage.

Het ontwerp, materialisering en kleurtoepassing van bij signing en overige informatie voorzieningen dient te zijn afgestemd op de huisstijl en uitvoering van de overige signing in de parkeergarage en het ontwerp voor de openbare ruimte.



*Doorsnede parkeergarage waarin het verlichtingsarmatuur over de volledige breedte te zien is met op de achtergrond centraal de ventilatie units boven de rijbaan*

# SFEER- EN REFERENTIEBEELDEN



*Kleuren en materialen die horen bij de kustomgeving*

*roestvrij stalen kabelnet*

*Glas bedrukt met iconen*

*Geperforeerd staal*

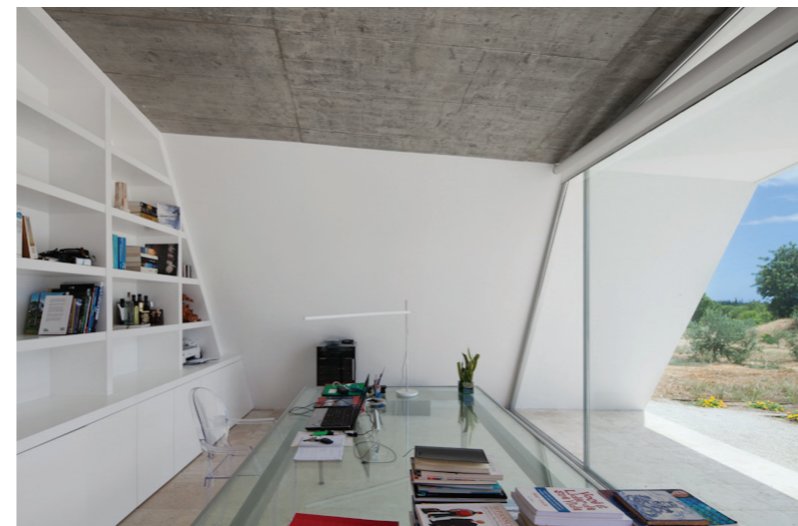
*Geperforeerd aluminium*



*Benaming in beton verdiept*



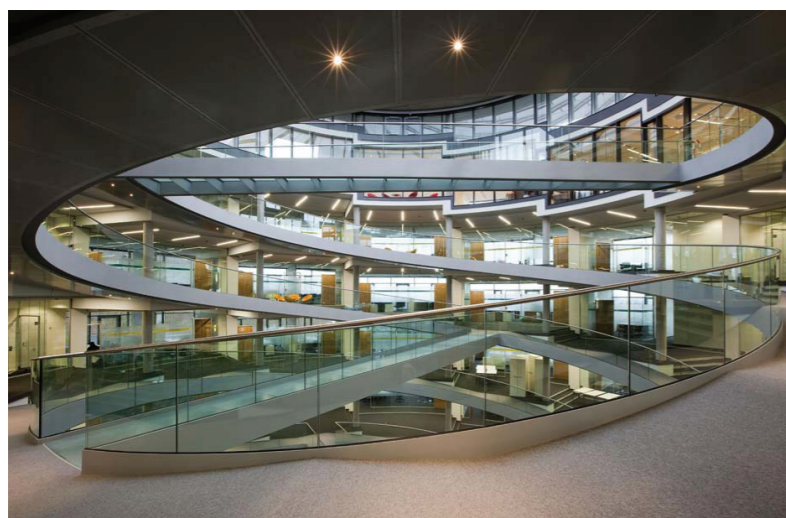
*Geperforeerd aluminium*



*Grijze kleur en textuur van plafond in hoofd- en nevenentrees*



*Gebogen glas*



*Glazen balustrade en RVS handrail in interieur entrees*



*Idee kunst op wanden (tankmuur) pakeergarage, letters maken afbeeldingen*



*Afbeelding op muur*



*Structural glazing*





2.

ONTWERP ONDERDELEN

# IN- EN UITRIT AUTO'S

## Ontwerp

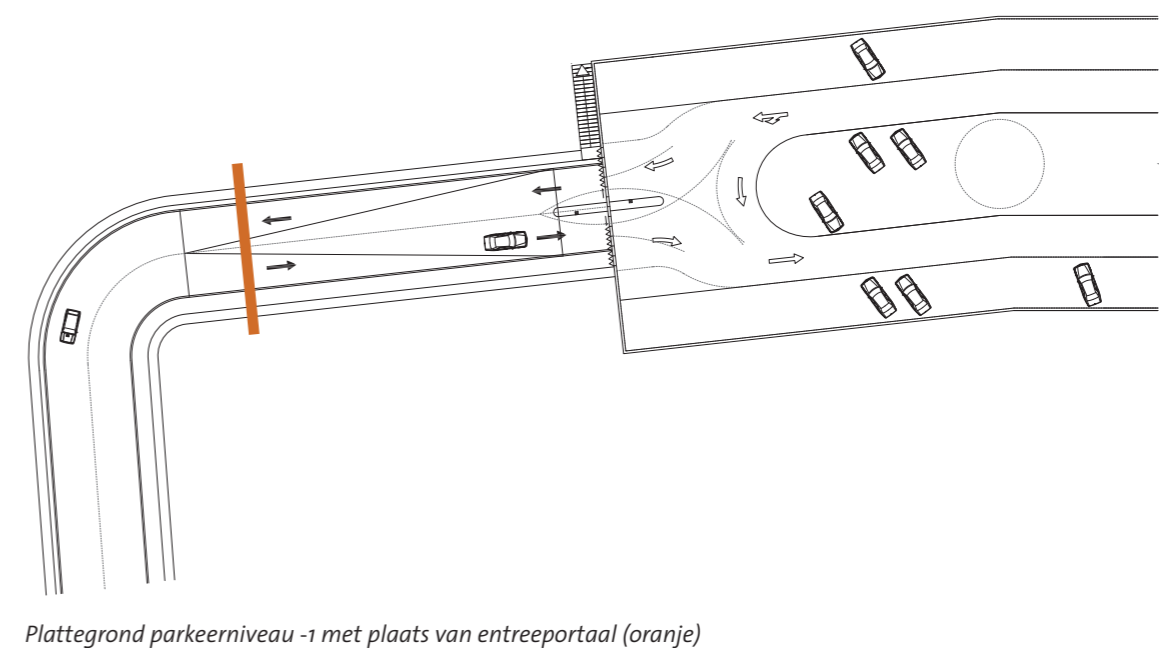
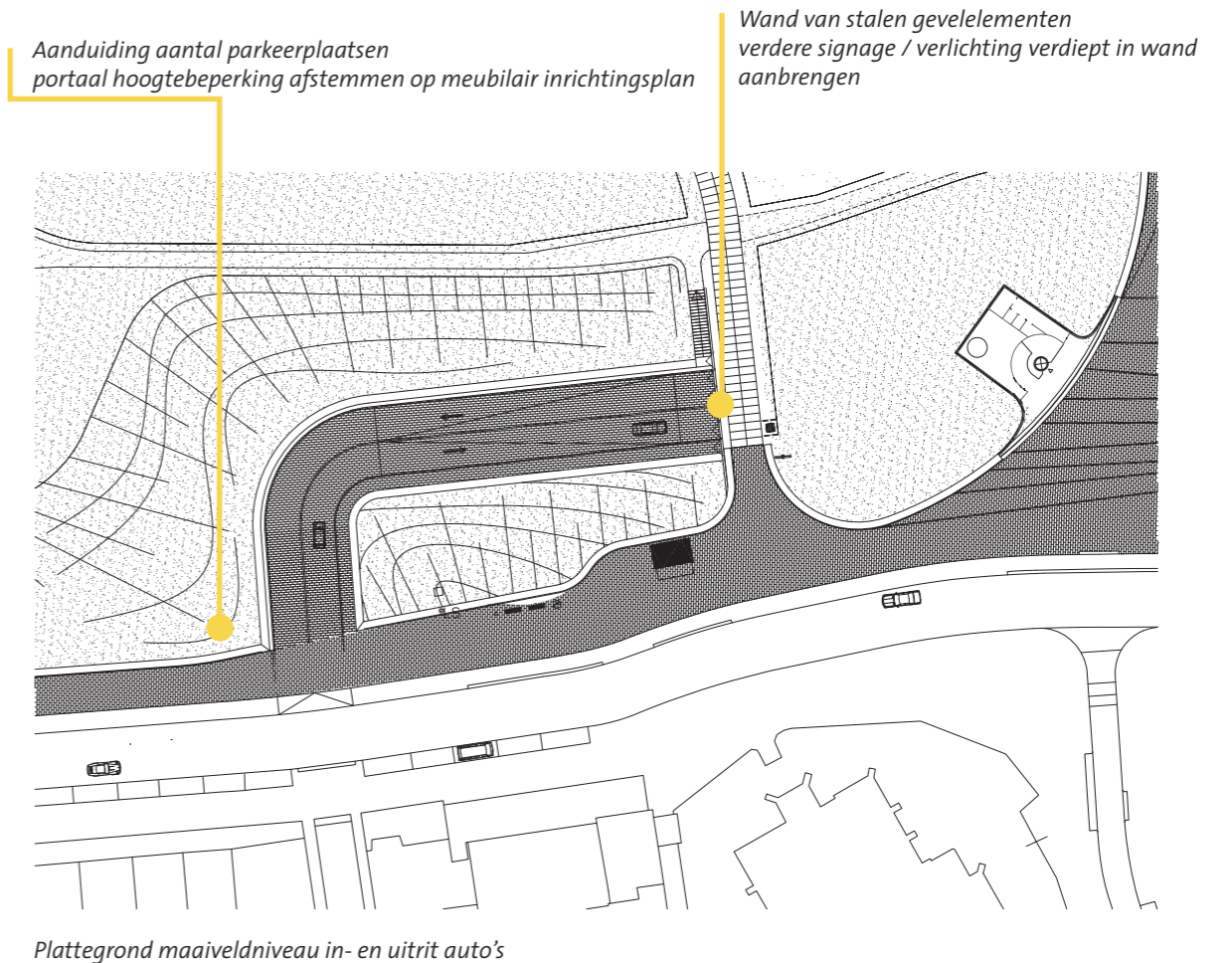
De noordelijke en zuidelijke entree van de parkeergarage liggen verdiept in het duinlandschap. Aan het begin van de hellingbaan is te zien hoeveel parkeerplaatsen in de garage beschikbaar zijn en komt er een aanduiding van de hoogtebeperking in de garage. De vormgeving van deze onderdelen dienen afgestemd te worden met het meubilair van het inrichtingsplan.

Vervolgens rijdt de automobilist over de hellingbaan de verdiepte parkeergarage in. Een rechte wand van deels geperforeerde stalen gevelelementen vormt de scheiding tussen binnen en buiten.

## Materiaaltoepassing

Tussen de weg en het begin van de hellingbaan wordt de bestrating van de boulevard doorgezet. De automobilist wordt door middel van tekens op de weg gewaarschuwd voor voetgangers en fietsers op de boulevard. Vanaf het begin van de helling bestaat de afwerking van de rijbanen van de hellingbaan uit een open klinkerbestrating. Deze open klinkerbestrating wordt voortgezet in de parkeergarage. Aan weerszijden is de hellingbaan afgewerkt met dezelfde promenadeband van beton als toegepast elders in het ontwerp voor de openbare ruimte. De promenadeband van de hellingbaan sluit in een vloeiende lijn aan op de bestaande promenadeband aan de boulevard. Aan weerszijden van de hellingbaan wordt in het talud het duinlandschap voortgezet tot aan de onderzijde van de promenadeband om zandverstuiving tegen te gaan.

De buitenzijde van de toegangsgevel bestaat uit gemoffeld staal, de achterconstructie is deels van staal ter plaatse van de opening en beton. De platen staal worden aangebracht in een gelijkmatige horizontale en verticale plaatverdeling en blind bevestigd zodat alleen de naden van de plaatverdeling zichtbaar zijn. De toegangsgevel wordt in drie horizontale zones opgedeeld.





In de onderste strook van de gevel bevinden zich twee elektronische vouwbare in- en uitgangspoorten tot de parkeergarage, speedgates, en een manueel bedienbare voetgangerstoegang voor het beheer. Deze toegangen zijn opgenomen in hetzelfde vlak als de gevel en worden aan de buitenzijde afgewerkt met staal, zodat van buitenaf een gelijkmatig afgewerkt vlak ontstaat. Het hang- en sluitwerk van de deur voor de beheerder wordt verdiept in het vlak aangebracht.

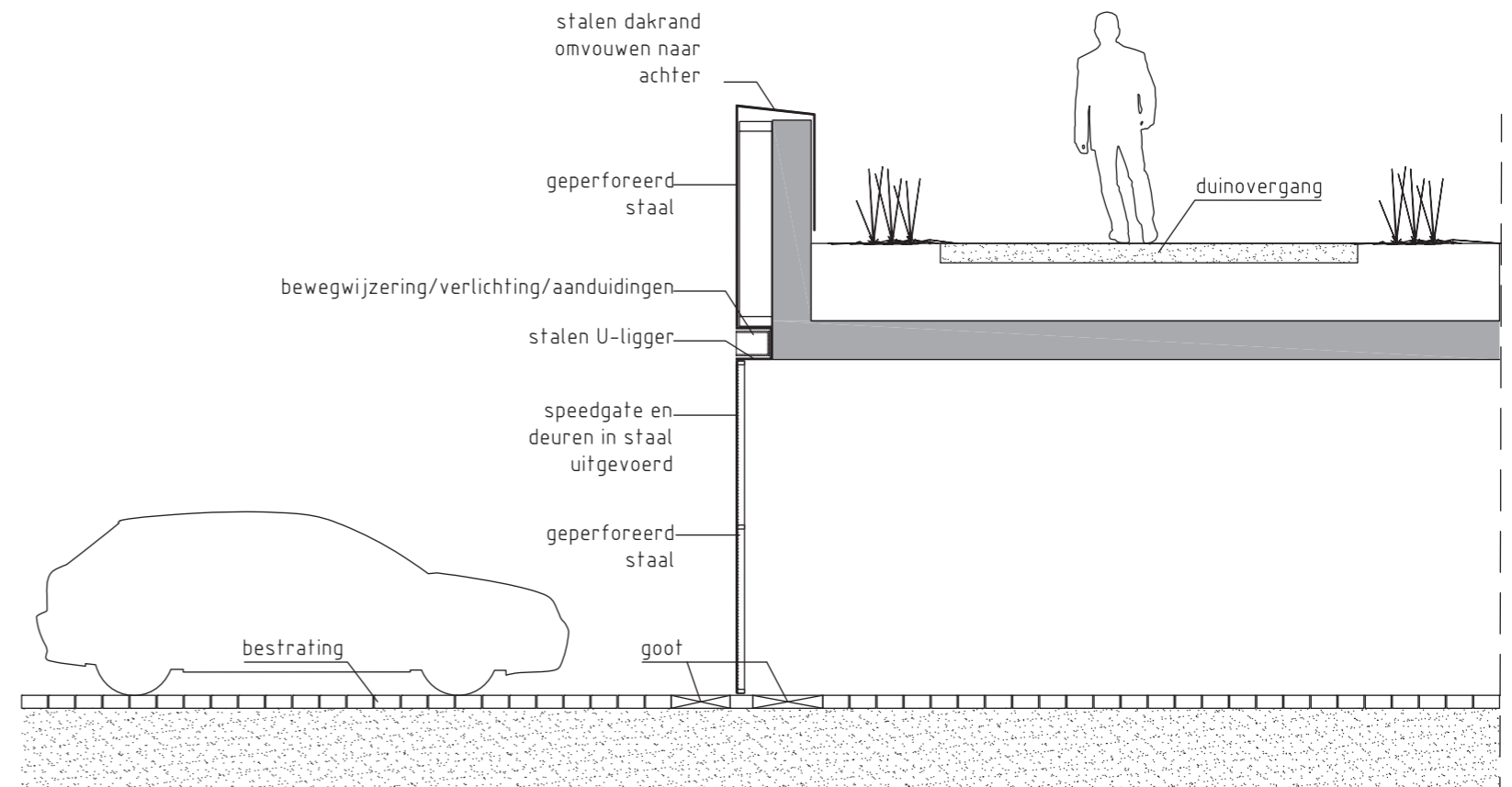
Verlichting, bewegwijzering en andere (naams)aanduidingen voor de garage aan de voorzijde worden verdiept geïntegreerd in de middelste horizontale cortenstalen strook, zodat er geen elementen uit de cortenstalen gevel steken. Alle onderdelen liggen met de voorzijde in hetzelfde vlak als de cortenstalen gevel. Deze middenstrook is gering in hoogte.



Referentiebeeld perforaties in staal



Referentiebeeld wuivend duingras als perforatiepatroon op gevel zichtbaar



Doorsnede In- en uitrit auto's

# IN- EN UITRIT AUTO'S

## Ontwerp

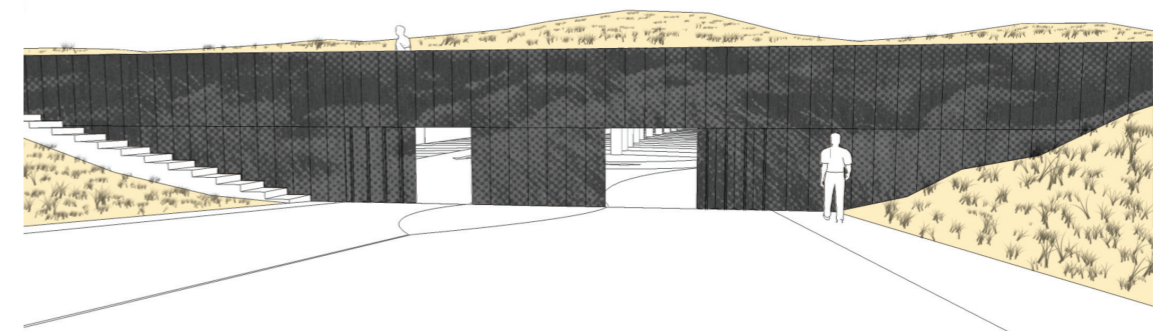
De bovenste horizontale strook wordt doorgezet en aan de bovenzijde naar binnen omgezet zodat deze als borstwering fungeert. Bij beide entrees (zuid en noord) is dit borstwering principe (valbescherming) van toepassing. Aan de bovenzijde helt het horizontale oppervlak licht naar het duinlandschap / pad zodat het water daar naar toe afwatert.

Over de gehele gevel (alle stroken) wordt er een afbeelding geprojecteerd van wuivend duingras. Deze afbeelding wordt gemaakt door perforaties te maken in het staal, perforaties zijn verschillend in grootte (minimaal 6 mm) en vormen samen de afbeelding. De perforaties in de onderste strook zijn ook ten behoeve van ventilatie, daglichttoetreding, verlichting, doorzicht en sociale veiligheid. Het ontwerp dient afgestemd te worden met de architect.

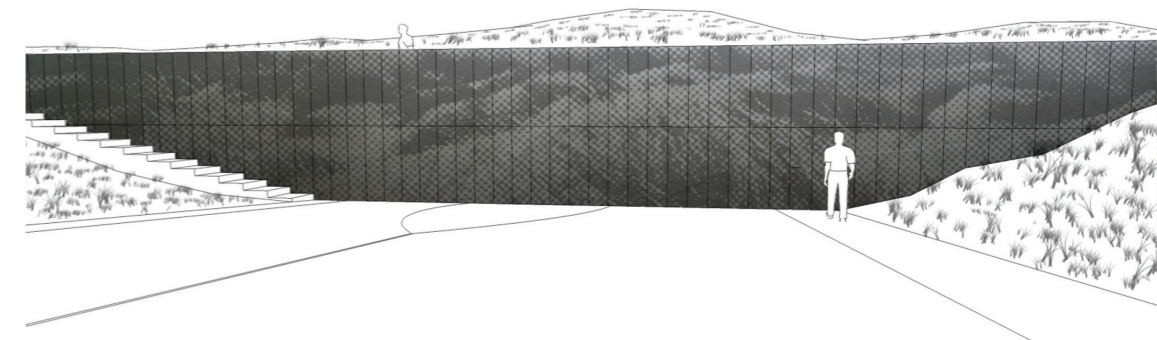
Aan de westzijde van de hellingbaan bevindt zich een betonnen trap die evenwijdig aan de voorgevel van de parkeergarage tegen het talud in het duinlandschap omhoog loopt. Aan de bovenzijde sluit deze trap aan op het duinpad uit het ontwerp voor de openbare ruimte. De uitvoering, materialisering en kleur van de betonnen trap sluiten aan op de trappen als elders toegepast in het plan voor de openbare ruimte. Aan één zijde, niet zijnde de gevelzijde van de garage, is de trap voorzien van een railing. De uitvoering, materialisering en kleur van deze railing sluiten aan op de railing als elders toegepast in het plan voor de openbare ruimte. Zie detailboek openbare ruimte.



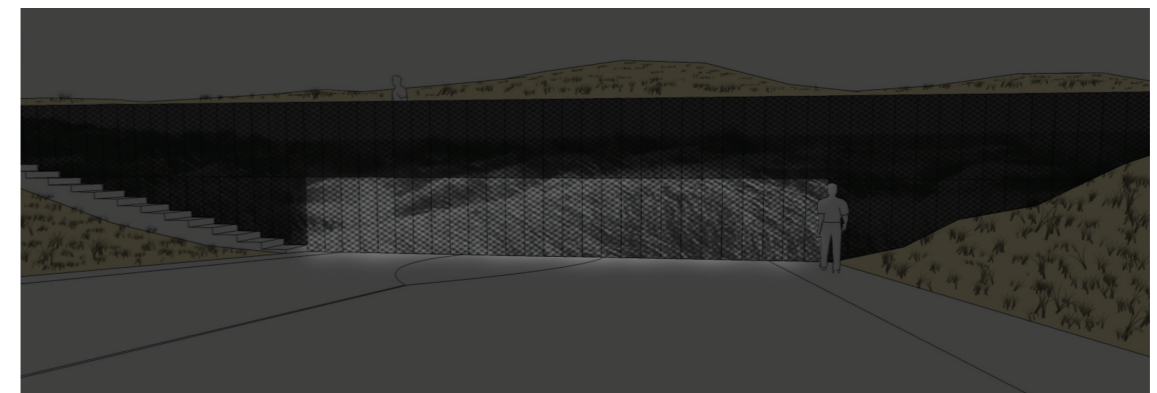
Afbeelding wuivend duingras wordt vertaald in een perforatiepatroon



In- en uitrit auto's - open



In- en uitrit auto's - gesloten



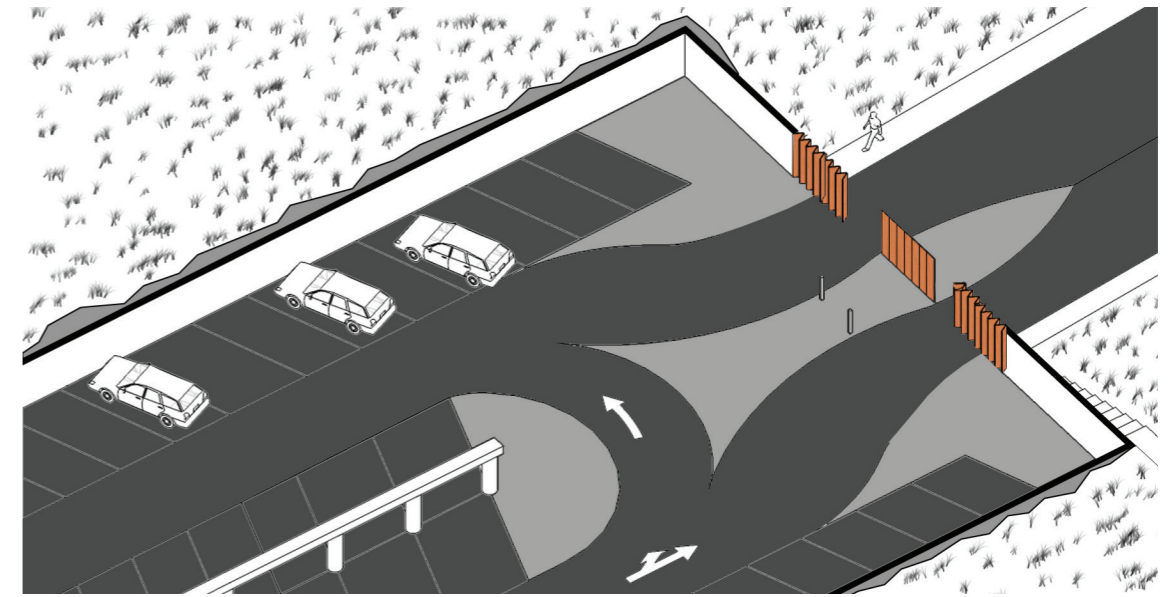
In- en uitrit auto's - gesloten bij nacht

## Kleurtoepassing

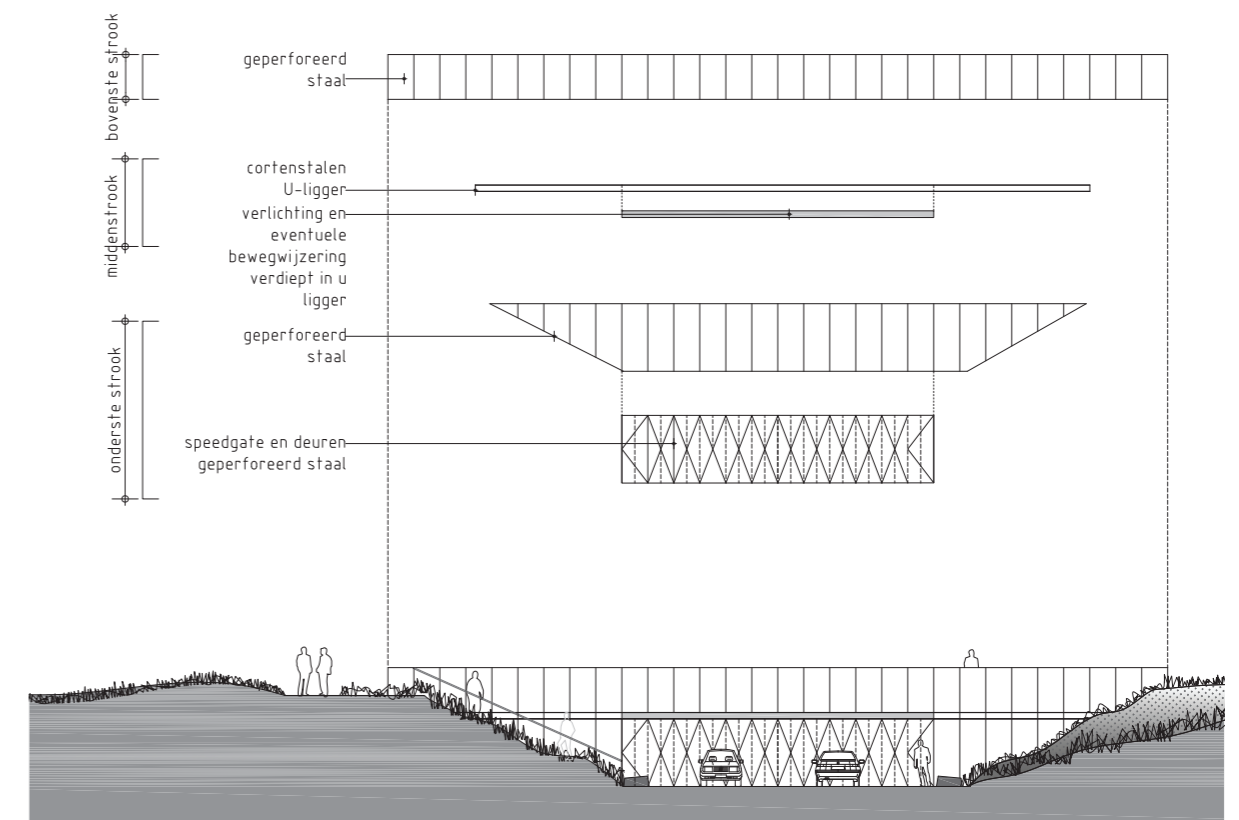
Het gebruik van kleur wordt toegepast volgens het kleurenpalet van de huisstijl en is afgestemd op het gebruik van kleuren in de andere delen van de parkeergarage en het plan voor de openbare ruimte.

## Installaties

De rijbanen van de hellingbaan worden gescheiden door een continue ledlijn aangebracht in het wegdek. De functie van deze verlichting is tweedelig, het scheiden van de verkeersstromen en vanuit het midden het diffuus aanlichten van beide rijbanen. Aan de onderzijde van de hellingbaan bevindt zich ter plaatse van de opstelplaats een kaartlezer plus intercom. Het ontwerp, de materialisering en kleur van deze kaartlezer zijn afgestemd op de huisstijl en uitvoering van de overige toegangs- en betaalapparatuur in de parkeergarage en het ontwerp voor de openbare ruimte. De verlichting van de kaartlezer is geïntegreerd in het ontwerp voor de kaartlezer. Aan de buitenzijde van de ingang wordt naast de rijbaanverlichting geen extra verlichting aangebracht om lichtvervuiling te voorkomen die nadelig is voor de omwonenden en de beleving van het duinlandschap.



*In- en uitrit parkeergarage, gevouwen deuren uitgevoerd in geperforeerd staal*

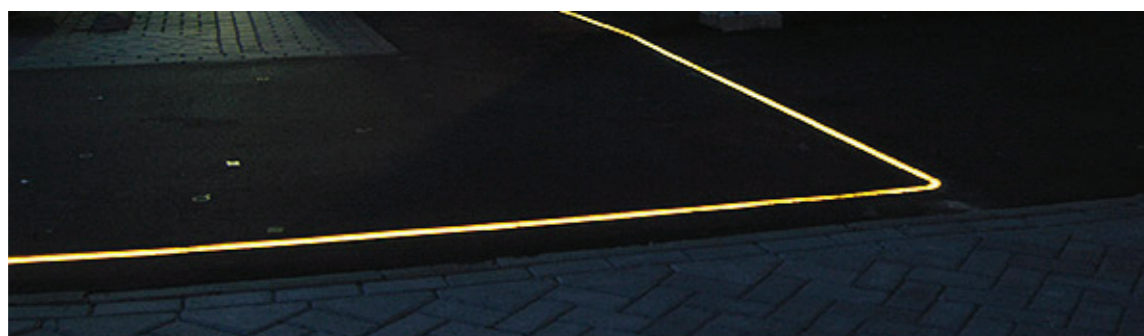


*In- en uitrit auto's exploded view aanzicht en onderdelen*

## Signing

Bovenaan de hellingbaan, aan de rechterzijde van de ingaande rijstrook, bevindt zich een intern verlicht bord met de naam, bezettingsgraad, en overige relevante informatie die autobestuurders nodig hebben om de keuze te maken de parkeergarage in te gaan. Het ontwerp, de materialisering en kleur van dit bord zijn afgestemd met het ontwerp voor de openbare ruimte. Zie het hoofdstuk van het detailboek van OKRA wat gaat over informatieborden. Dit informatiebord moet familie zijn van de andere informatieborden op de boulevard.

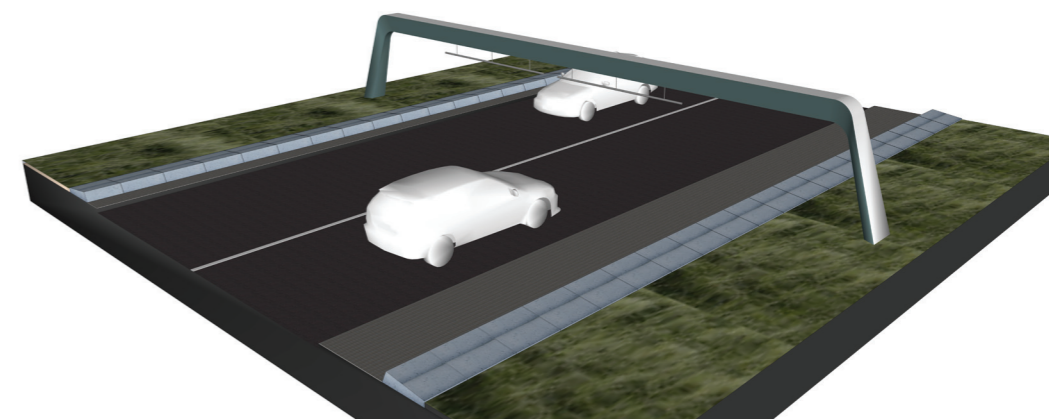
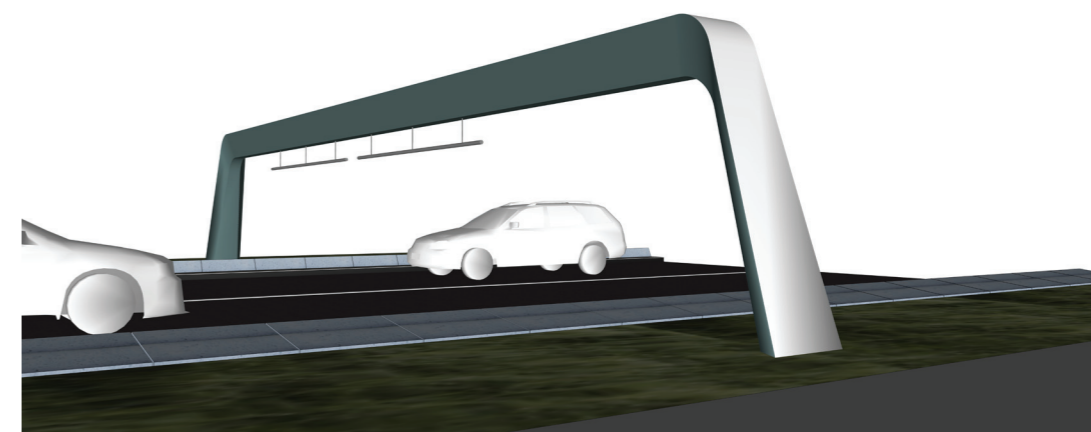
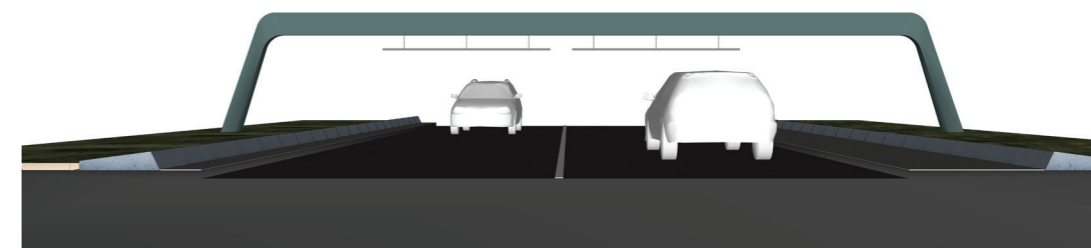
Naast dit informatiebord, komt er een entreeportaal waaronder een hoogtebeperking is aangebracht. De vormgeving komt voort uit de gebogen lijnen van het duinlandschap. Het ontwerp overspant in één keer de autoweg en het voetpad. De voeten van het portaal staan in het duinlandschap. Materialisering is van gemoffeld staal. Het portaal lijkt uit het duinlandschap te ontstaan en oogt als één geheel. Het staalwerk vertoont dan ook geen zichtbare lasnaden en dergelijke aan de buitenzijde, het oppervlak is egaal. Doordat de binnenzijde van het portaal ten opzicht van de buitenzijde iets smaller is, komt de bovenzijde naar de automobilist toe. Op dit oppervlak komt de naam van de parkeergarage, en de noodzakelijke bebording in digitale vorm. Op de tekening op de bladzijde hiernaast staat de ruimte aangegeven waarbinnen deze informatie moet komen te staan. Voor deze informatie moet dan ook een sparing worden opgenomen in het staalwerk zodat de informatievoorziening niet als opbouw maar als inbouw zichtbaar is. Zo blijft het object één strak geheel. De naamvoorziening zal in het staalwerk uitgesneden worden, en de letters worden van binnenuit aangelicht. Het stalen object heeft twee kleuren aan de buitenzijde en aan de binnenzijde (zie kleur- en materiaalstaat).



*continue ledlijn tussen rijbanen in hellingbaan, geen segmentering zichtbaar*

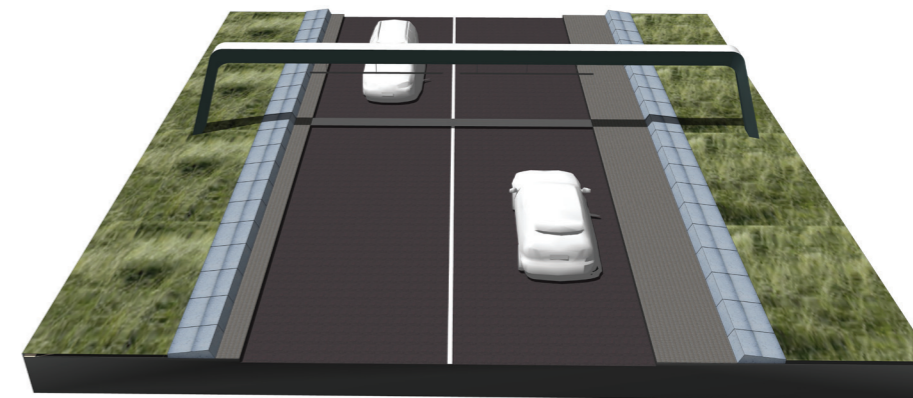


*aanzicht van zijkant, staal loopt taps toe naar boven*

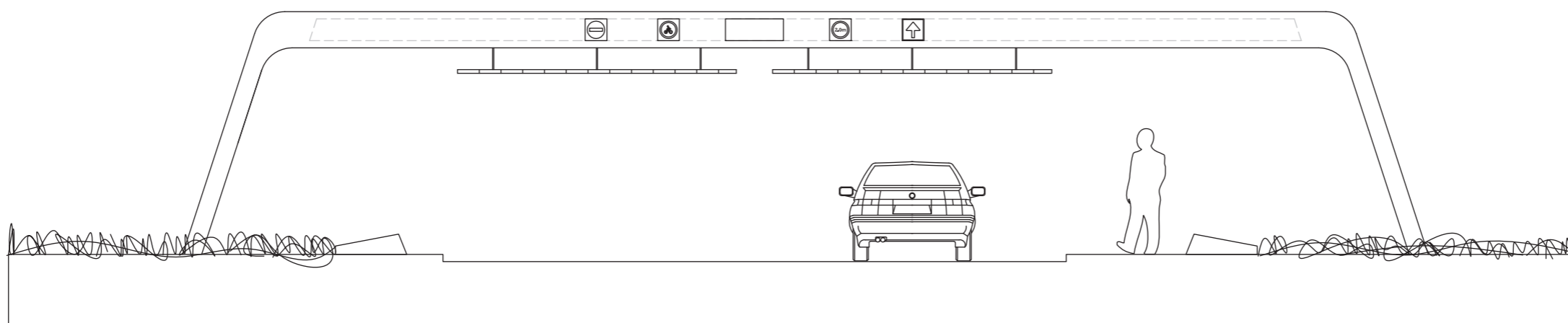


*entreeportaal vanuit verschillende gezichtshoeken*

Op de rijbanen van de hellingbaan zijn markeringen aangebracht ten behoeve van de rijrichting. Deze markeringen worden in kleur aangebracht op de open klinkerbestrating. De kleur en materialisering van deze markeringen sluit aan op de uitvoering van de markeringen in de overige onderdelen van de parkeergarage.

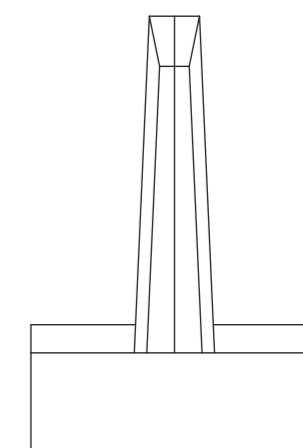


entreeportaal vanuit verschillende gezichtshoeken



principe aanzicht entreeportaal

*binnenste lijn licht iets terug ten opzichte van buitenste lijn, waardoor de bovenzijde gericht wordt op de automobilist, waardoor de leesbaarheid van de signage en iconen beter is.*



principe zijaanzicht

# HOOFDENTREES MAAIVELDNIVEAU

## Ontwerp

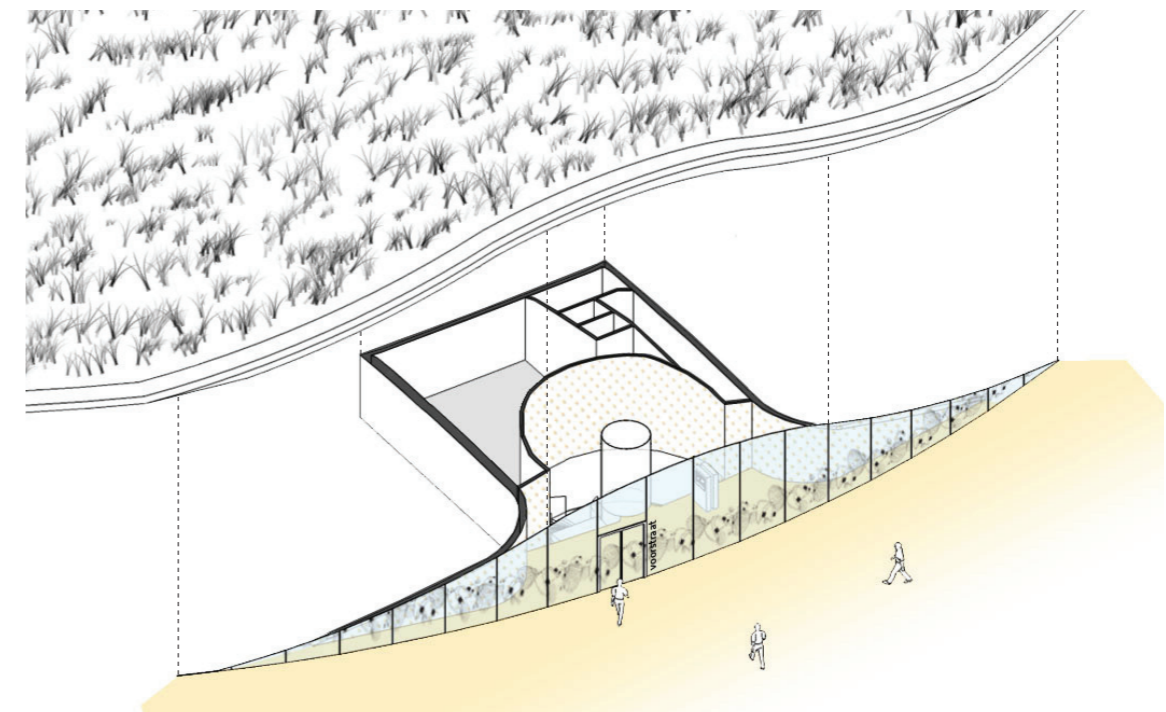
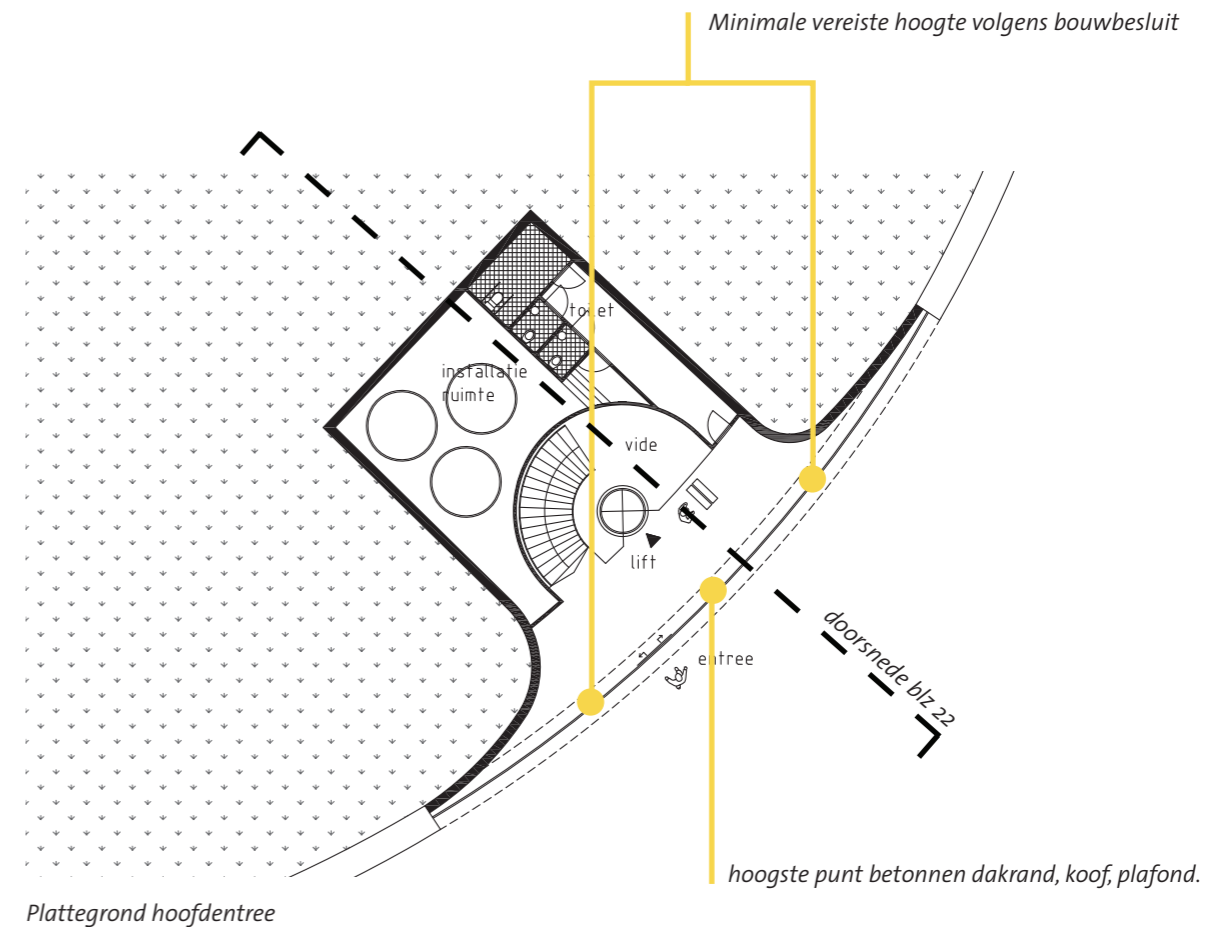
De entrees tot de parkeergarage op maaiveldniveau ontstaan door het duinlandschap plaatselijk als een tapijt op te tillen. Hierbij lopen het duinlandschap en de betonnen randafwerking langs de boulevard vloeiend door over de entree. De ruimte die eronder ontstaat wordt afgeschermd door een transparante glazen gevel die zorgt voor maximale zichtbaarheid van de entrees. De vormgeving zorgt dat de entrees duidelijk herkenbaar en zichtbaar zijn vanaf de boulevard zonder het duinlandschap aan te tasten.

Er zijn in totaal vijf entrees in de parkeergarage; drie hoofdentrees en twee neventrees. De drie hoofdentrees bevatten een trap, lift, betaalmogelijkheden en sanitaire ruimtes. In deze drie hoofdentrees worden in een aparte ruimte tevens alle techniekruimten voor de parkeergarage opgenomen. Bij het ontwerp van de entrees is een maximale daglicht toetreding vanaf de boulevard tot in de parkeergarage. Hierdoor weet de bezoeker eenvoudig zijn weg te vinden vanuit de parkeergarage.

De installaties voor de ventilatie van de parkeergarage zijn geïntegreerd in de drie hoofdentrees. De voorzieningen in de buitenlucht worden op het dak plaatselijk verdiept en geconcentreerd in het duinlandschap opgenomen, waardoor een minimale verstoring van het duinlandschap plaats vind. Om deze technische installaties zit een ronde betonnen keermuur, de installaties die zichtbaar in het landschap zijn, zijn van cortenstaal.

De begroeiing op de daken is identiek aan de vegetatie in het duinlandschap. Er is geen onderscheid waarneembaar in soorten begroeiing, waardoor het concept van de hoofdentrees en neventrees helder blijft.

De betonnen dakrand vormt in maatvoering, materiaal en kleur een voortzetting van de promenadeband, de afwerking van het landschap als omschreven in het ontwerp voor de openbare ruimte. De vormgeving van de dakrand volgt de boulevard in een vloeiende lijn, op verschillende hoogtes. De zijkanten, ter plaatse van de zijwanden voldoen aan de minimale vrije hoogte volgens het bouwbesluit, in het midden is de vrije hoogte het hoogst. Plafond, koof en glaswand bewegen parallel mee met de dakrand. De aanzet in hoogte wordt al eerder aan weerszijden van de entrees ingezet, zodat een echte vloeiende lijn ontstaat, zonder de dakrand te segmenteren in rechte stukken. Het boven- en zijaanzicht van de afzonderlijke betonnen dakrand elementen zijn dan ook gekromd. De betonnen elementen zijn daardoor als element dubbel gekromd.

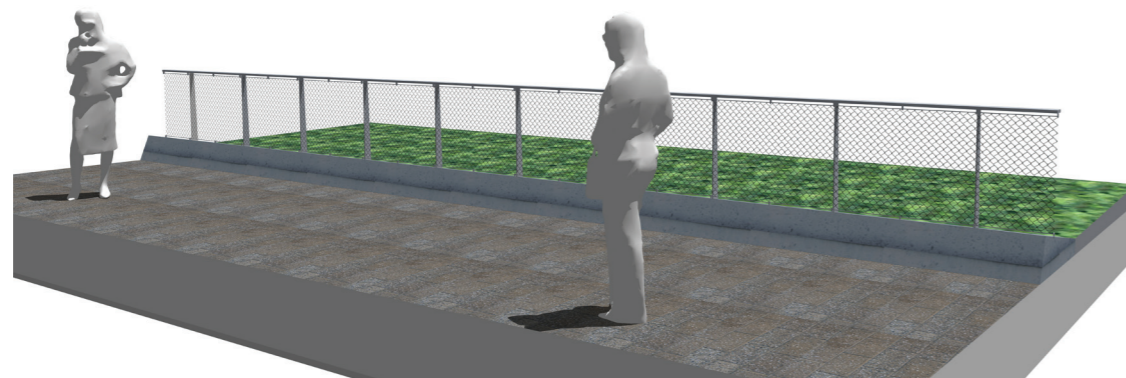


## Materiaaltoepassing

Op de dakrand wordt een balustrade opgenomen als doorvalbeveiliging. Deze balustrade bestaat uit roestvrij stalen strips, richtingloos geborsteld, waaruit de stijlen en de bovenregel zijn gemaakt. Deze RVS bovenregel loopt vloeiend parallel, dubbel gekromd, en niet gesegmenteerd met de bovenzijde van de betonnen dakrand mee. Op het niveau van de boulevard verdwijnt de borstwering in de betonnen rand. Het ritme van de RVS stijlen is verspringend ten opzichte van de glazen pui onder de betonnen dakrand, deze stijlen verjongen naar boven toe. Onder de bovenregel en op de betonnen dakrand worden RVS profielen gemonteerd, waaraan RVS kabels worden bevestigd die het roestvrij stalen kabelnet op zijn plaats houden. Dit net loopt voor langs de kolommen (zie principe doorsnede). De RVS profielen dienen gelijkmatig aangebracht te worden, waarbij de RVS kabels parallel aan de betonnen dakrand meelopen in een vloeiende vorm. Daardoor loopt tevens het roestvrij stalen kabelnet over de volledige hoogte mee met de betonnen rand, op maaiveldniveau verkleint het net zich tot plek waar de bovenregel in de betonnen band verdwijnt. De hoogte van de borstwering is de minimaal vereiste hoogte volgens het Bouwbesluit.

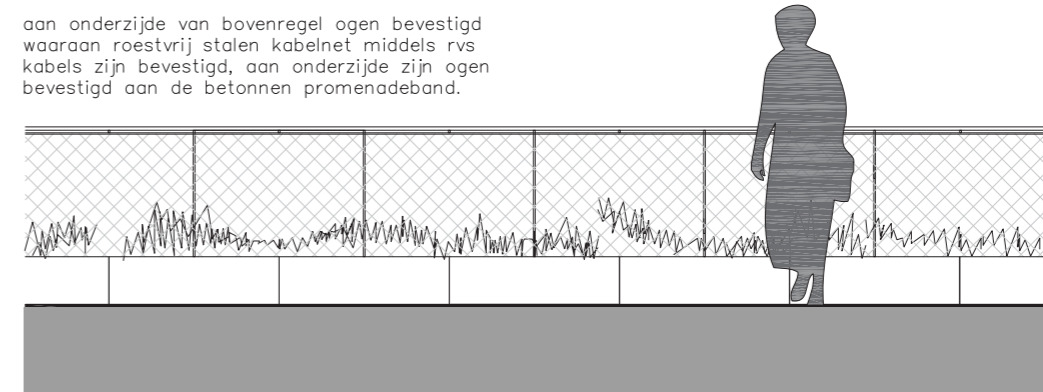
Boven de dakrand mogen er geen andere (bouwkundige) elementen zichtbaar zijn, zodat het concept van het opgetilde tapijt zo helder mogelijk blijft.

Naast de balustrade dient in het landschap op ruime afstand van de dakrand een zo open mogelijke afrastering opgenomen te worden om te voorkomen dat het dak van de hoofd- en neven entrees wordt betreden.

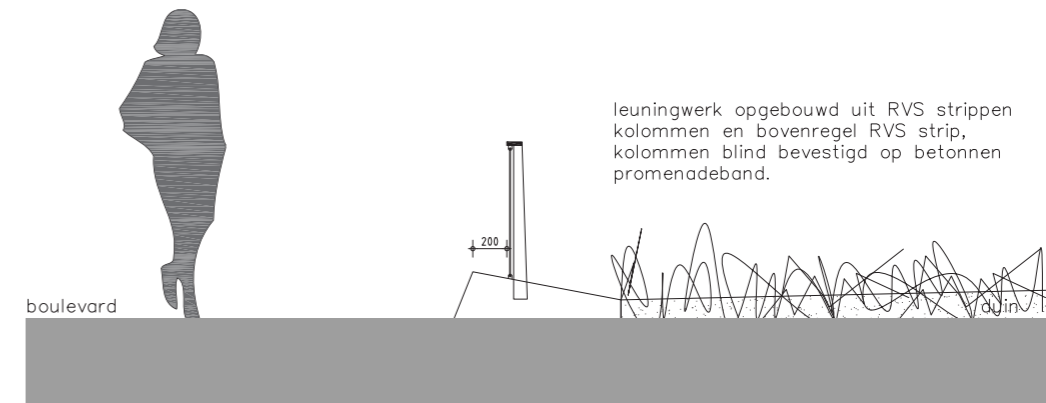


principe aanzicht vereenvoudigd

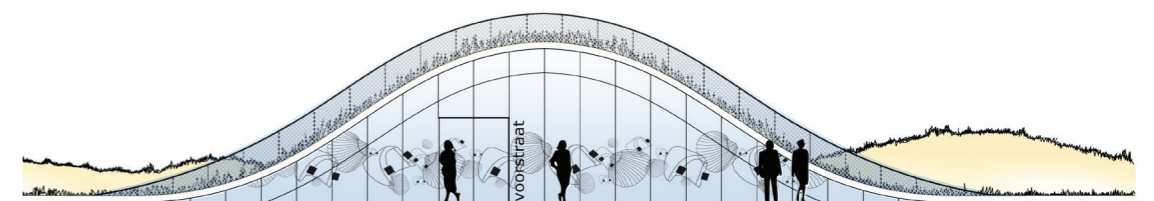
aan onderzijde van bovenregel ogen bevestigd waaraan roestvrij stalen kabelnet middels rvs kabels zijn bevestigd, aan onderzijde zijn ogen bevestigd aan de betonnen promenadeband.



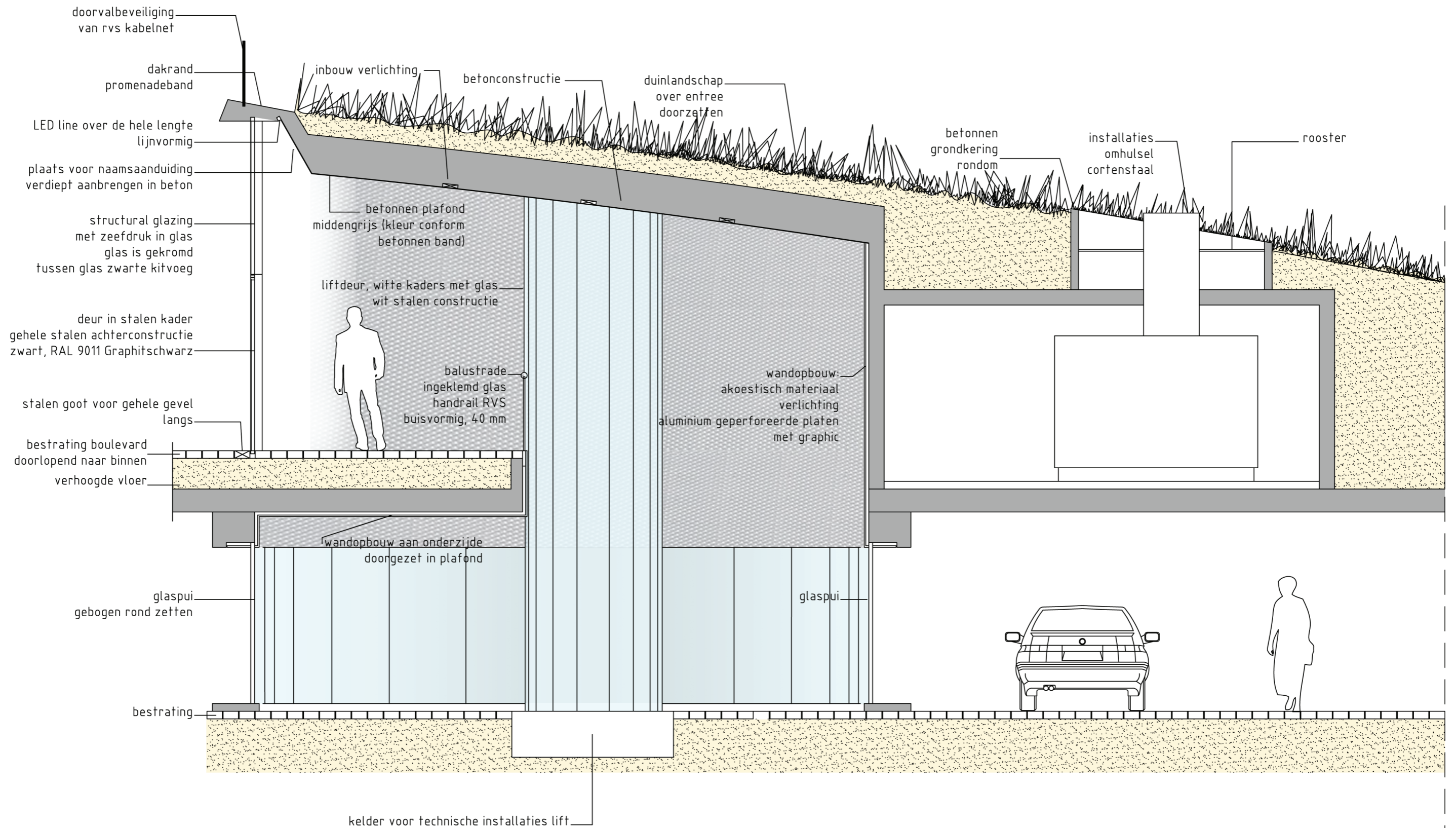
principe aanzicht vanaf boulevard (het aanzicht is voor deze tekening vereenvoudigd in rechte delen)



principe doorsnede



aanzicht hoofdentree



Doorsnede over hoofdentree dwars op de glazen entreepui vlak voor de lift, uigangspunten gelden grotendeels ook voor neventrees



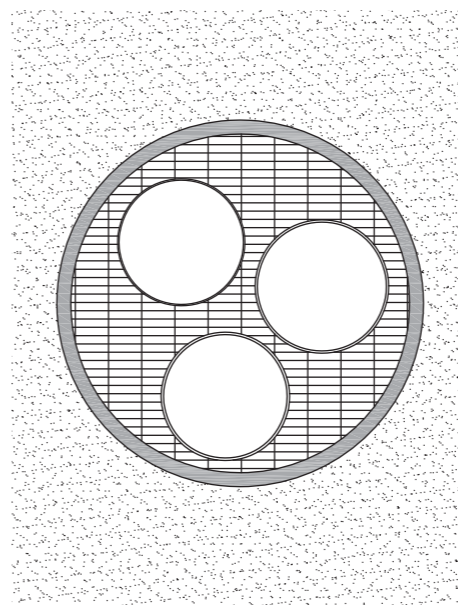
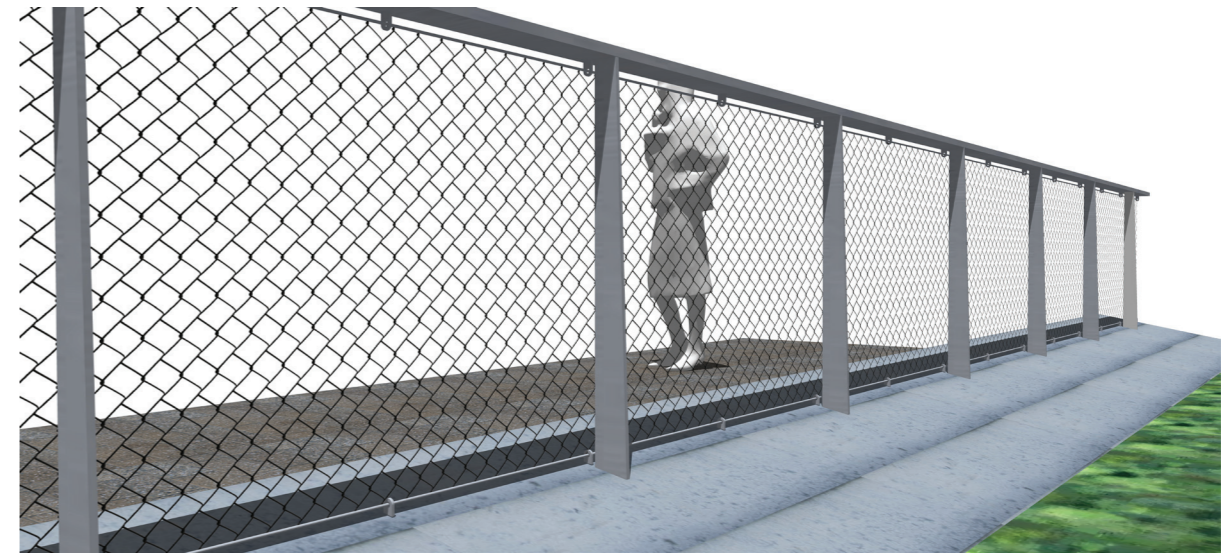
Het duinlandschap loopt over de entree en dient overal volledig dekkend te worden uitgevoerd. Er mogen zich geen zichtbare afwijkingen voordoen in materiaal en kleur. Het duinlandschap loopt vanaf de bovenzijde naar alle zijdes geleidelijk over in het duinlandschap op het dak van de parkeergarage.

De vloerafwerking van openbare ruimte wordt doorgezet in materiaal en patroon tot in de entree van de parkeergarage op niveau -1. De materialisering van de bovenzijdes van de traptreden naar het parkeerniveau dient ook te worden afgestemd op de vloerafwerking van de openbare ruimte. De trap dient in staal, geheel in wit, uitgevoerd te worden, de balustrade is van glas met een gebogen ronde rvs buisprofiel erop.

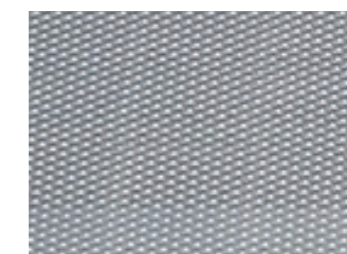
De glazen pui wordt uitgevoerd als structurele beglazing. Aan de buitenzijde zijn geen constructieonderdelen of bevestigingen zichtbaar. Het glas wordt aan de boven en onderzijde verdiept in de vloer en het plafond bevestigd. De glazen pui bestaat uit verdiepingshoge gebogen glaspanelen en heeft een gelijkmatige verticale naadverdeling. In het vlak van de glazen pui is een stalen kader geplaatst waarin een dubbele glazen schuifdeur is opgenomen. Het glas volgt de vloeiende lijn van de dakrand en dient dan ook gebogen uitgevoerd te worden, evenals de toegangsdeur. De kromming van de entree bestaat dan ook niet uit gesegmenteerde rechte glazen panelen. In het glas zit een zeefdruk van iconen en letters om de entree aan te geven. Het plafond is gebogen, wat duidelijk te zien is in het aanzicht (zie rechtsboven).

Algemeen dient het glas zodanig behandeld te worden zodat het verregaand het aanhechten van vuik en kalk, en de schadelijke invloeden van milieuvervuilingen (in de kuststrook) tegen gaat.

Aan de binnenzijde gaat het betonnen randprofiel over in een schuine betonnen koof. Ter plaatse van de overgang naar het schuine deel bevindt zich een verdiept aangebrachte



*Promenadeband in kleur, maatvoering en materiaal doorzetten over de entrees*



*aluminium geperforeerde platen referentie wenteltrap*

*Bovenaanzicht van technische installaties in het duinlandschap omkaderd door een ronde betonnen keermuur*

continue ledlijn. Vanaf deze lijnvormige ledlijn wordt de schuine koof en de rest van het plafond egaal en naadloos afgewerkt in zichtbeton. Voor al het zichtbeton is de CUR 100 'Schoon Beton' van toepassing. Deze richtlijn is achter in de bijlage opgenomen, voor ieder specifiek onderdeel is de mate van vrijheid bepaald. In deze schuine betonnen koof wordt ook de naamsaanduiding centraal verdiept in het beton aangebracht.

De verticale wanden, de gekromde wanden naar de gevel en de halfronde wand ter plaatse van de vide worden uitgevoerd in witte geperforeerde aluminium panelen. Achter deze panelen worden akoestische panelen aangebracht ter bevordering van de akoestiek en verlichting. De panelen dienen gelijkmatig te worden verdeeld.

De balustrade bij de vide wordt uitgevoerd als glazen panelen ingeklemd in de vloerrand. Aan de bovenzijde wordt het glas afgewerkt met een blind bevestigd RVS buisprofiel met een diameter van 40 mm. Deze glazen balustrade en RVS buisprofiel zetten zich gebogen voort langs de trap naar beneden. De glazen panelen dienen gelijkmatig te worden verdeeld.

De deuren naar de sanitaire ruimte worden uitgevoerd met plaatstalen kozijnen en RVS hang-en sluitwerk. De deuren dienen in materiaal en kleur identiek te zijn aan de omringende wandafwerking, geperforeerde aluminium panelen. Aanduidingen dienen ook geïntegreerd te worden in de afwerking. De sanitaire ruimten, die op hetzelfde niveau liggen als de entree, dienen hoogwaardig te worden uitgevoerd. Het patroon van het tegelwerk op vloer en wand dient in elkaar over te lopen. De toiletputten met verdekt spoelreservoir en wasbakken zijn vrijhangend. De spiegel bij de wasbak wordt opgenomen in vlak van het tegelwerk. In het egaal en naadloze stucplafond worden inbouwspots opgenomen.

De lift (die o.a. voldoende groot is voor rolstoel gebruikers) naar het parkeerniveau is rond en wordt hydraulisch uitgevoerd. Alle technische onderdelen voor de lift bevinden zich in een verdiepte ruimte. De wanden van de liftschacht en liftkooi en de toegangsdeuren tot de liftkooi worden in glas uitgevoerd. De constructie is minimaal en van staal, in de kleur wit.



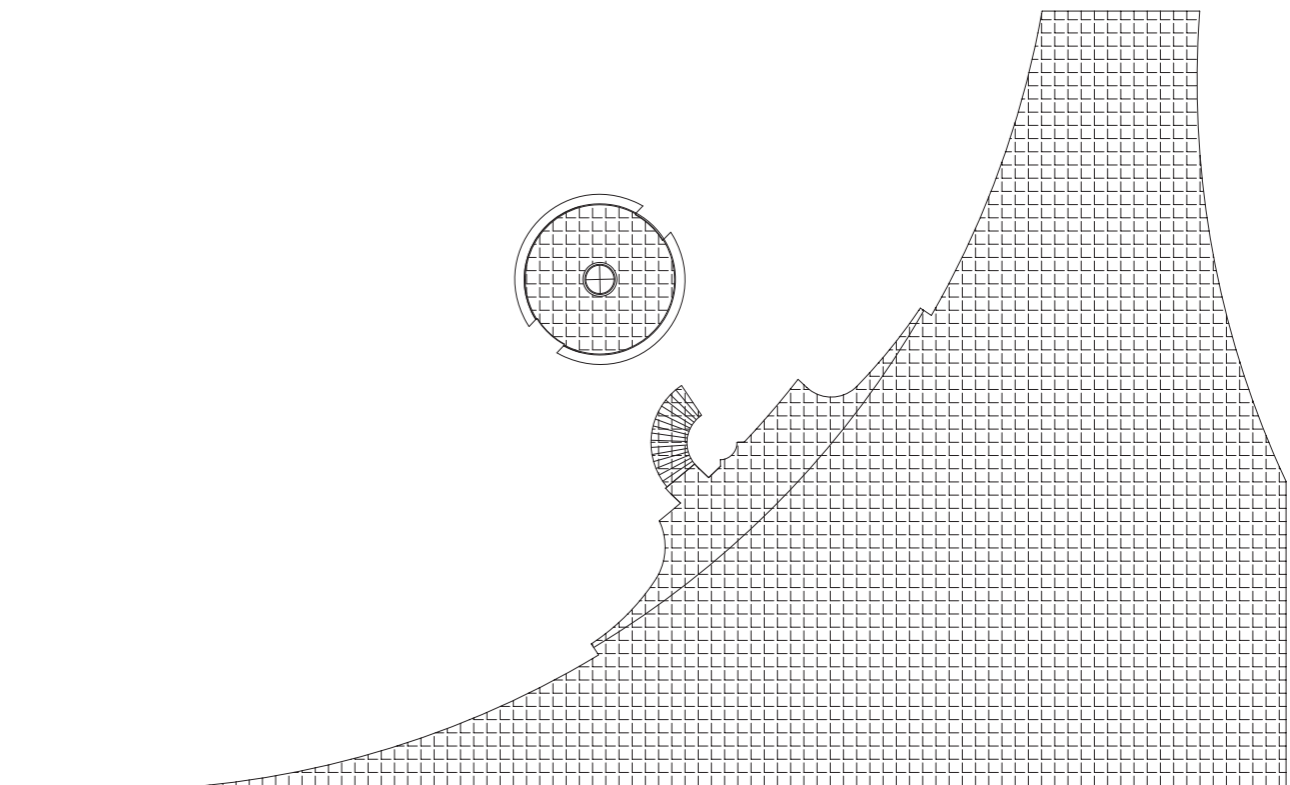
*Vloerafwerking van openbare ruimte loopt binnenin door*



*referentie structural glazing met kitvoeg tussen glas*



*referentie te openen delen in gevel*



*Vloerafwerking vanuit openbare ruimte loopt door naar binnen in de entree, vervolgens over de traptreden naar de vloer op parkeerniveau -1*

# HOOFDENTREES MAAIVELDNIVEAU

## Kleurtoepassing

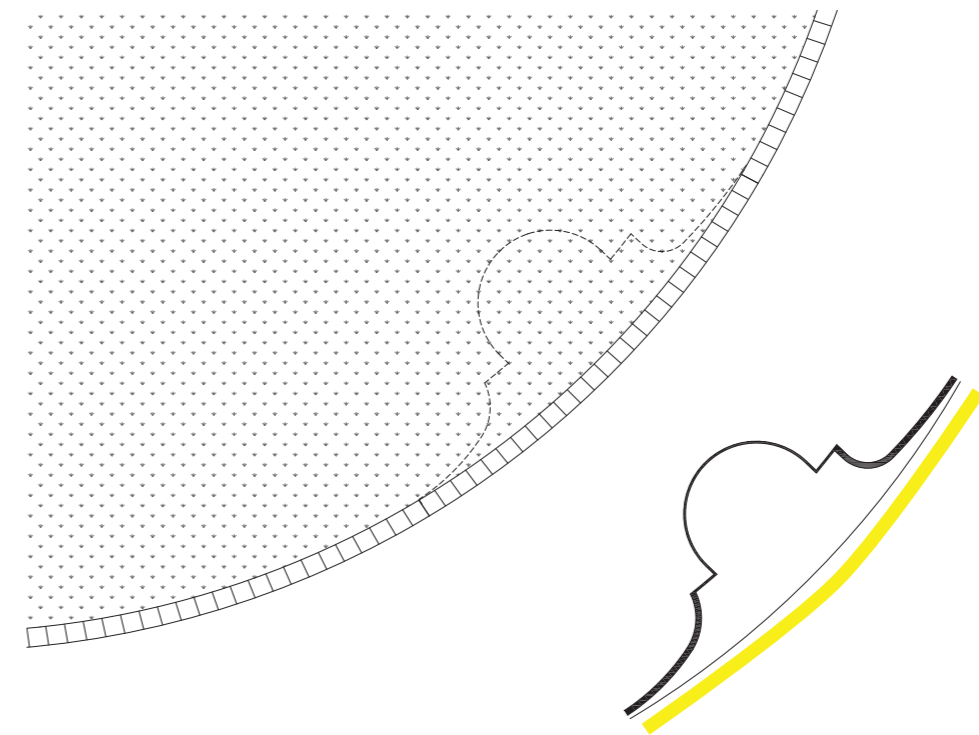
Het gebruik van kleur wordt toegepast volgens het kleurenpalet van de huisstijl en is afgestemd op het gebruik van kleuren in de andere delen van de parkeergarage en het plan voor de openbare ruimte.

## Installaties

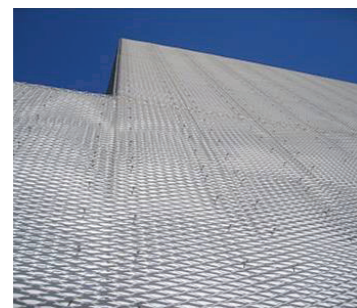
Ter plaatse van de overgang van het horizontale deel naar het schuine deel van de koof aan de gevel bevindt zich een verdiept aangebrachte continue ledlijn met translucente afwerking voor een egale lichtverspreiding. Deze ledlijn dient zo aangebracht te worden dat deze het schuine deel van de koof geheel aanlicht, over de hele lengte. Door ronde inbouw verlichtingsarmaturen in het plafond van de entree en toiletten worden de ruimtes gelijkmatig verlicht.

De kaartlezer ten behoeve van de toegang tot de entree van de parkeergarage dient apart als object te bij de toegangsdeur te staan. In de entree bevindt zich een betaalautomaat. Het ontwerp, materialisering en de kleur van deze betaalautomaat zijn afgestemd op de huisstijl en uitvoering van de overige toegangs- en betaalapparatuur in de parkeergarage en het ontwerp voor de openbare ruimte.

Voor de glazen pui mogen verder geen zichtbare installaties komen, zoals hemelwaterafvoeren en dergelijke.



Achterwand van witte geperforeerde aluminium panelen (zwarte kleur lijn), doortrekken tot op parkeerniveau en het plafond van parkeerniveau -1 (zie ook doorsnede). Continue led lijn in geel aangegeven, loopt mee met de betonnen dakrand vanaf maaiveld.



Geperforeerd staal



Referentie continue ledlijn, in ontwerp is armatuur veel smaller, max. 75 mm.



Glazen pui



Goot



Structural glazing



Betonnen band wordt omhoog getild bij entrees

## Signing

Vluchtbordjes en armaturen in de entree dienen in ontwerp, materialisering en kleur te zijn afgestemd op de huisstijl en uitvoering van de overige vluchtbordjes en armaturen in de parkeergarage. Aan de buitenzijde van de entree, aan de zijde van de boulevard wordt op het glas een zeefdruk aangebracht met de naam van de entree die de plek en positie binnen de parkeergarage en de positie aan de boulevard duidelijk maakt. Het ontwerp van deze print wordt in overleg met de architect uitgewerkt.

Achter de geperforeerde aluminium panelen in de gekromde wanden naar de gevel en de halfronde wand ter plaatse van de vide wordt gekleurde verlichting geplaatst. De kleur van de verlichting verschilt per hoofdentree waardoor de verschillende entrees goed van elkaar zijn te onderscheiden.

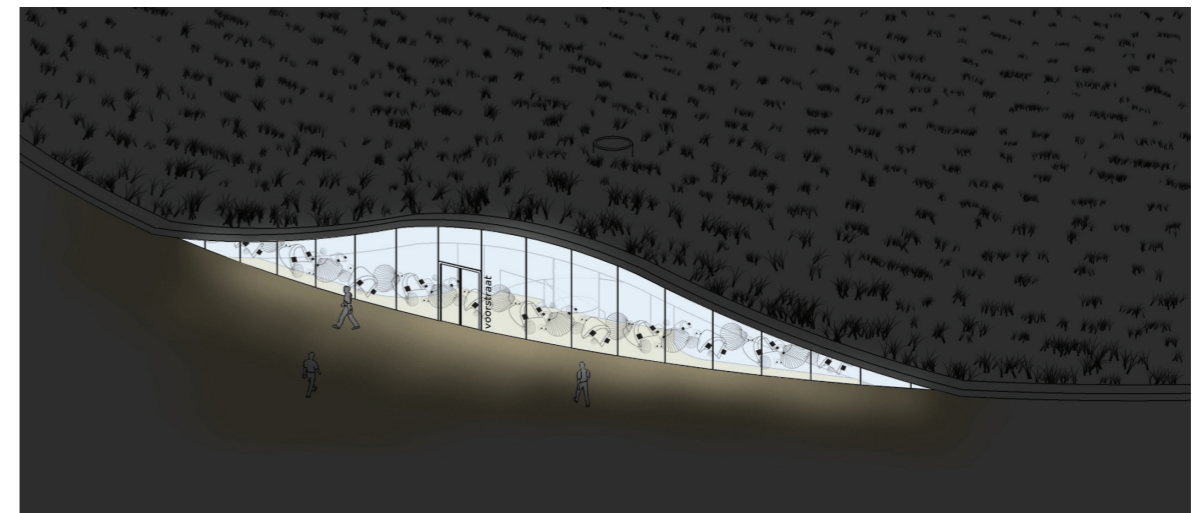
Het ontwerp, materialisering en kleurtoepassing van de signing en overige informatievoorzieningen dient te zijn afgestemd op de huisstijl en uitvoering van de overige signing in de parkeergarage en het ontwerp voor de openbare ruimte. Bevestiging dient zo minimaal mogelijk uitgevoerd te worden. Er dient zo min mogelijk aan het casco bevestigd te worden, informatievoorzieningen moet op borden te komen staan, die op de grond staan.



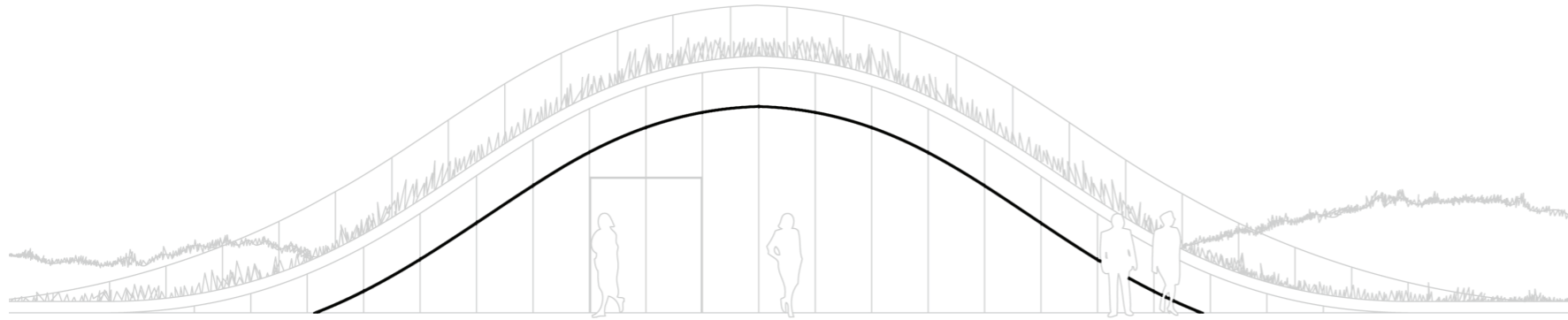
*Signage minimale bevestiging aan plafond*



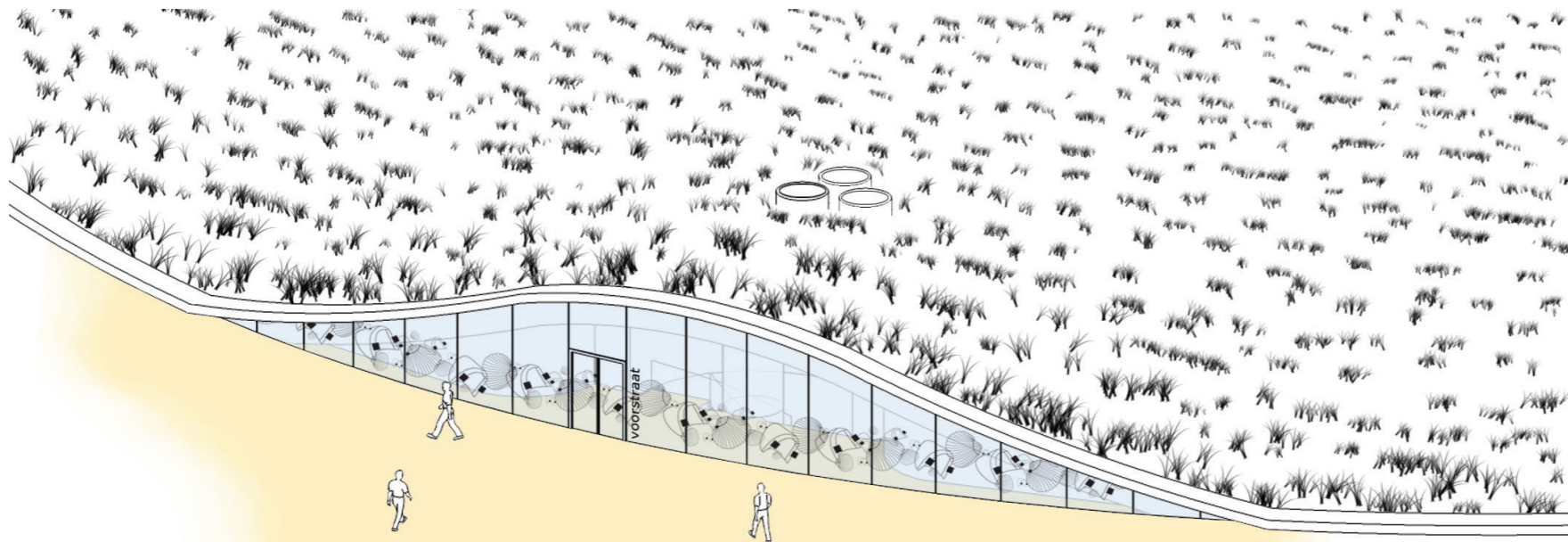
*Informatievoorzieningen*



*Axonometrie hoofdentree bij nacht*



Aanzicht met in zwarte lijn het geboge plafond



Axonometrie hoofdentree dicht





# HOOFDENTREES OP PARKEERNIVEAU -1

## Ontwerp

De entrees op het niveau van parkeergarage sluiten aan op de hoofdentrees op het maaiveldniveau. De drie hoofdentrees zijn gepositioneerd aan de kopse kanten en één in het midden. De midden hoofdentree vormt op het niveau van de parkeergarage het hart van de rotonde in de parkeergarage. Deze rotonde zorgt voor een gelijkmatige verdeling van de parkeervlakken en voor een efficiënte afwikkeling van de verkeersstromen.

Rondom de hoofdentrees worden in de parkeergarage de Mindervalide (MIVA) parkeerplaatsen gesitueerd. De vormgeving van de entrees op het maaiveld zorgt voor daglichttoetreding vanaf de boulevard tot in de parkeergarage. De entrees in de parkeergarage zijn zo transparant mogelijk vormgegeven. Hierdoor kan daglicht vanaf de boulevard toetreden, blijft overzicht in de parkeergarage behouden en is toezicht ten behoeve van de sociale veiligheid gegarandeerd. Door de centrale positie en de daglichttoetreding zijn de entrees op het niveau van de parkeergarage duidelijk zichtbaar en herkenbaar. De bezoeker kan zich zo goed oriënteren en vindt makkelijk zijn weg.

Centraal in de parkeergarage komt een beheerdersruimte met parkeerplaatsen. Deze ruimte heeft aan drie zijden vrij zicht op de parkeergarage. De detaillering van de gevel is verwant aan de hoofd- en nevenentrees. De glazen pui is verdiepingshoog en heeft overal een print in het glas om privacy te waarborgen. Print in overleg met architect. Onder- en bovenplint liggen verdiept. De ruimte ligt centraal tussen de lichtbakken in.

## Materiaaltoepassing

Het ambitieniveau van het ontwerp voor de parkeergarage is gelijk aan dat van het landschapsonwerp voor de openbare ruimte. Er moet te allen tijde worden voorkomen dat de parkeergarage uiteenvalt in twee afzonderlijke gebieden, de openbare ruimte op maaiveld en de parkeergarage onder het duinlandschap. Daarom dienen beide niveaus in kwaliteit en uitstraling één geheel te vormen. Om de oriëntatie en herkenbaarheid te garanderen sluiten de entrees aan de boulevard en op parkeerniveau in materiaal- en kleurgebruik op elkaar aan.

De ruimte van de entree wordt begrensd door een gebogen glazen pui. De uitvoering van deze pui is gelijk aan die op het maaiveldniveau. Om de ronde vorm van de entree te benadrukken wordt het glas gekromd uitgevoerd. Het glas wordt aan de boven- en onderzijde verdiept in de vloer en het plafond bevestigd. De glazen pui bestaat uit verdiepingshoge glaspanelen en heeft een gelijkmatige verticale naadverdeling. In het vlak van de glazen pui is een stalen kader geplaatst waarin een dubbele gebogen glazen schuifdeur is opgenomen.

Als vloerafwerking wordt dezelfde type open klinkerbestrating toegepast als in de rest van de parkeergarage. Door het gebruik van verschillende kleuren onderscheidt de vloer van de entree zich van het omringende straatwerk. Deze vloer loopt tot de glazen pui. De gekromde glazen pui zit aan de onderzijde in een betonnen band die rondom loopt, en ter plaatse van de entrees onderbroken is.

De transparante uitvoering van de lift zet zich voort vanaf het maaiveldniveau tot in de parkeergarage. De stalen constructieonderdelen van deze lift zijn wit.

## Kleurtoepassing

Het gebruik van kleur wordt toegepast volgens het kleurenpalet van de huisstijl en is afgestemd op het gebruik van kleuren in de andere delen van de parkeergarage en het plan voor de openbare ruimte. De rijbaan van de rotonde, de voetpaden naar de entree en de vloer van de entree worden gemarkeerd door het gebruik van afwijkende kleuren ten opzichte van het omringende straatwerk.

## Installaties

De entrees dienen goed zichtbaar en herkenbaar te zijn. Hiervoor is een goede verlichting van cruciaal belang. Ter ondersteuning van het daglicht overdag en als basisverlichting 's avonds dient de entree gelijkmatig te worden verlicht. De geperforeerde aluminium elementen worden ter plaatse van de glazen pui aan de onderzijde doorgezet. Achter deze geperforeerde platen is verlichting opgenomen, die rondom loopt parallel aan het glas. Het glas wordt van bovenaf dus ook extra kunstmatig verlicht. De verlichting zet zich door in twee ronde verlichtingsarmaturen boven de rotonde. De binnenste ring hangt iets lager dan de buitenste verlichtingsring en hangt iets meer bij de entree. De sterkte van de verlichting neemt vanaf de binnenzijde naar buiten toe af.

In de entree bevinden zich betaalautomaten. Het ontwerp, de materialisering en het gebruik van kleur van deze betaalautomaat zijn afgestemd op de huisstijl en uitvoering van de overige toegangs- en betaalapparatuur in de parkeergarage en het ontwerp voor de openbare ruimte. Deze automaten staan haaks op de gekromde glazen wand. De vlucht- bordjes en armaturen in de entree dienen in uitvoering, materialisering en kleurtoepassing te zijn afgestemd op de huisstijl en uitvoering van de overige vluchtborden en armaturen in de parkeergarage.

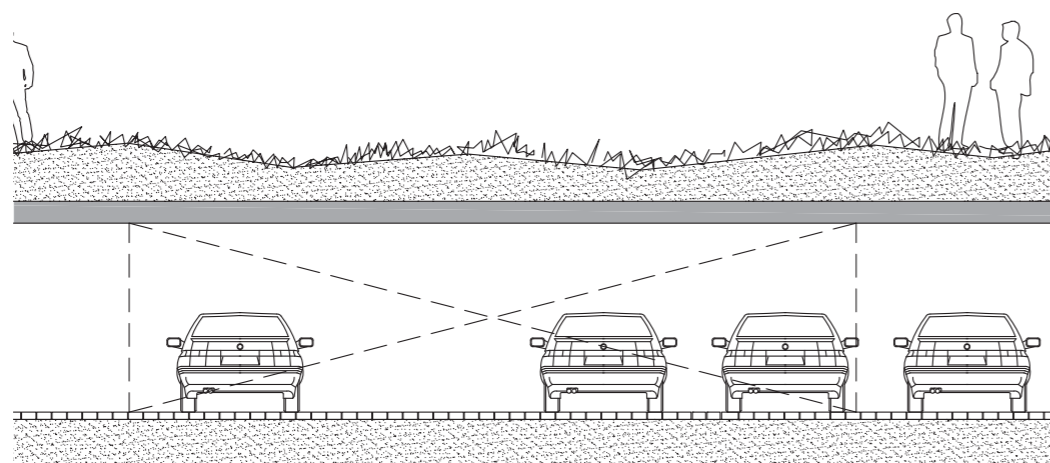


## Verbeelding van de Katwijkse geschiedenis

Op het parkeerniveau zijn er een aantal plekken op de wand aangewezen om de Katwijkse geschiedenis zichtbaar te maken. Dit kan op allerlei manieren verwezenlijkt worden (afbeeldingen, deel van de muur van glas maken zodat de Tankmuur zichtbaar wordt, deel van de muur bekleden met stenen van de Tankmuur, etc...). Om deze ideeën een plek te geven, moet er een ruimte gereserveerd worden van 10 meter breed en de volledige hoogte van de parkeergarage. Deze reservering ligt tussen iedere lichtbak, in totaal 10 maal op de wand van de parkeergarage die grenst aan het centrum.

Daarnaast is er in de twee nevenruimtes achter de stalen trap een ruimte gereserveerd om te exposeren. Deze ruimte dient afgesloten te kunnen worden. De afscheiding tussen de stalen trap en de expositieruimte is transparant.

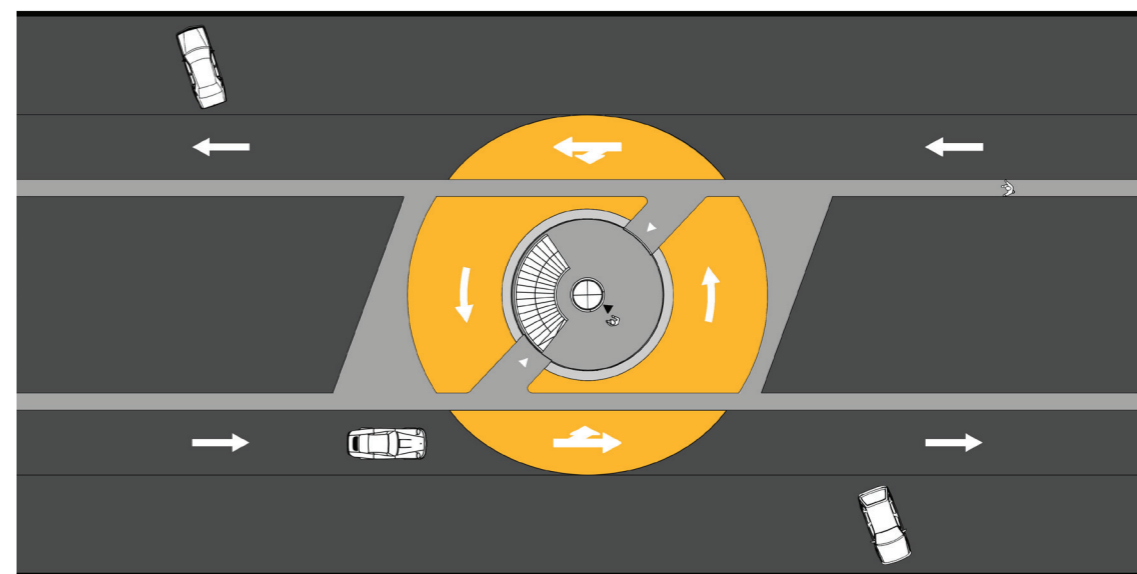
Om de ideeën te realiseren zullen ontwerpers in een vroeg stadium betrokken moeten worden. Alleen zo kan de verbeelding echt een integraal onderdeel zijn van het geheel.



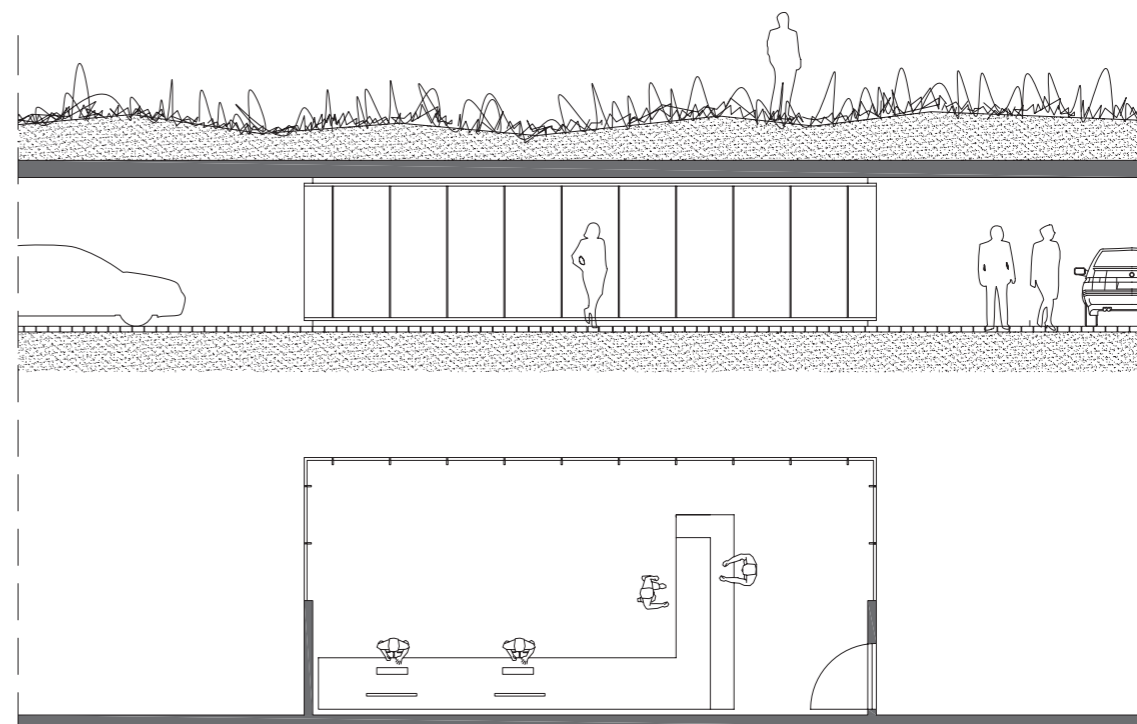
Reservering ruimte om Katwijkse geschiedenis zichtbaar te maken



Referentiebeelden



Plattegrond hoofdentree parkeerniveau



Beheerdersruimte, vrij zicht op parkeergarage aan drie zijden





10  
tien

# NEVENENTREES

## Ontwerp

De entrees tot de parkeergarage op maaiveldniveau ontstaan door het duinlandschap plaatselijk als een tapijt op te tillen. Hierbij lopen het duinlandschap en de betonnen randafwerking langs de boulevard vloeiend door over de entree. De ruimte die eronder ontstaat wordt afgeschermd door een transparante glazen gevel die zorgt voor maximale zichtbaarheid van de entrees. De vormgeving zorgt dat de entrees duidelijk herkenbaar en zichtbaar zijn vanaf de boulevard zonder het duinlandschap aan te tasten. De verschijningsvorm op maaiveldniveau is identiek aan die van de hoofdentree, met het verschil, dat de twee nevenentrees niet in een bocht gelegen zijn. De betonnen band is hier dus niet dubbel gekromd. De glazen pui is recht.

Daarnaast zijn er nog een aantal verschillen tussen de hoofdentree en de nevenentree. De nevenentree is kleiner in omvang door het ontbreken van een aantal ruimtes, zoals de sanitaire ruimte en de techniekruimte. Ook is er geen lift aanwezig.

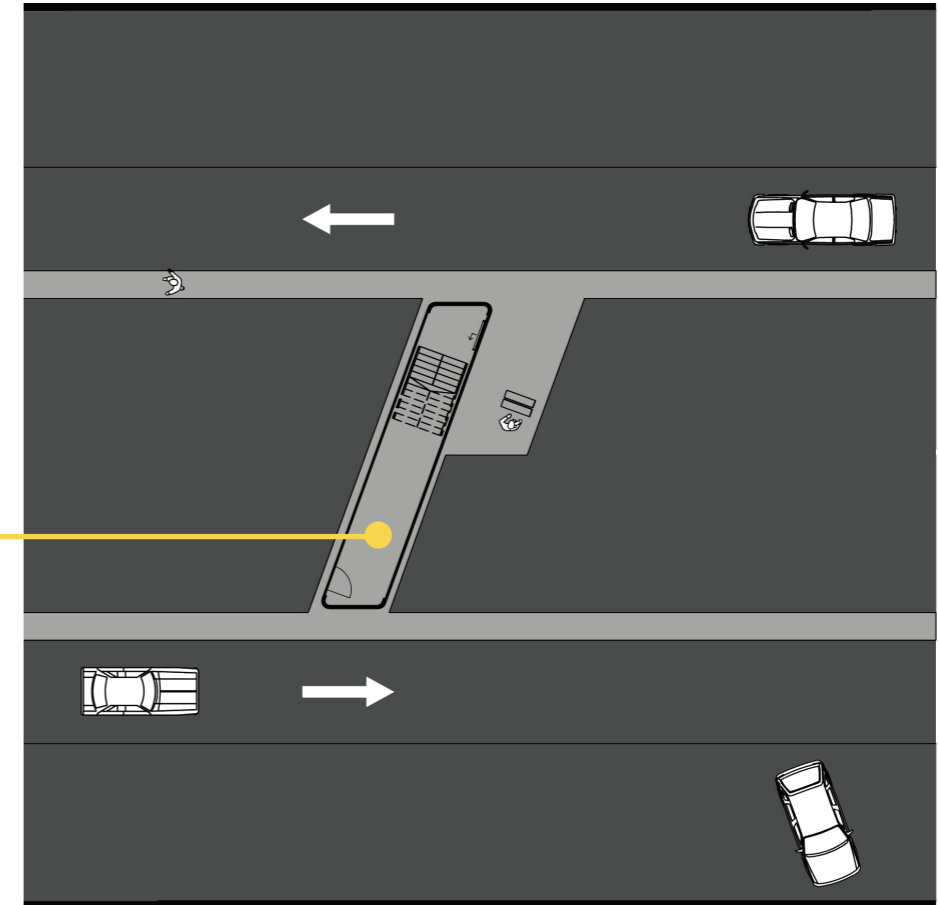
De nevenentree rekt zich ten opzichte van het midden van de garage naar beide zijden uit. De kopse zijde parallel aan de rijbaan is van beton, de langs zijden zijn van glas, zodat de gebruiker in de garage ook duidelijk zicht heeft op de twee nevenentrees. Met een stalen trap kan je naar maaiveldniveau, op parkeerniveau is er een extra ruimte opgenomen achter de trap om archeologische vondsten / of andere uitingen te exposeren.

De dakrand vormt in maatvoering, materiaal en kleur een voortzetting van de promenadeband. De afwerking van het landschap is als omschreven in het ontwerp voor de openbare ruimte. De vormgeving van de dakrand volgt de boulevard in een vloeiende lijn, op verschillende hoogtes. De aanzet in hoogte wordt al eerder aan weerszijden van de entrees ingezet, zodat een echte vloeiende lijn ontstaat, zonder de dakrand te segmenteren in rechte stukken. Het zijaanzicht van de afzonderlijke betonnen dakrand elementen is dan ook gekromd.

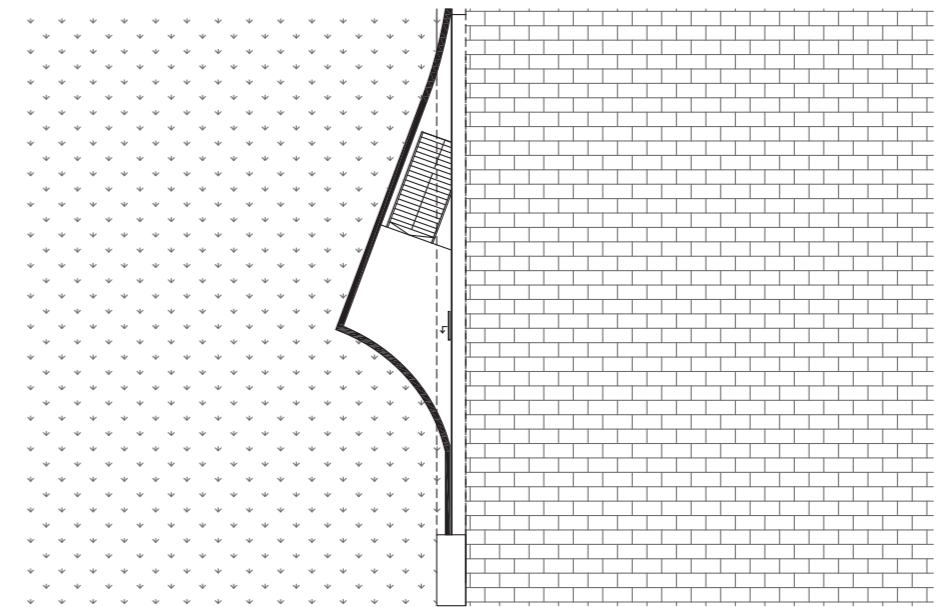
## Materiaaltoepassing, Kleurtoepassing, Installaties en Signing.

Zie tekst hoofdentrees maaiveldniveau. Deze hoofdstukken zijn hier ook van toepassing.

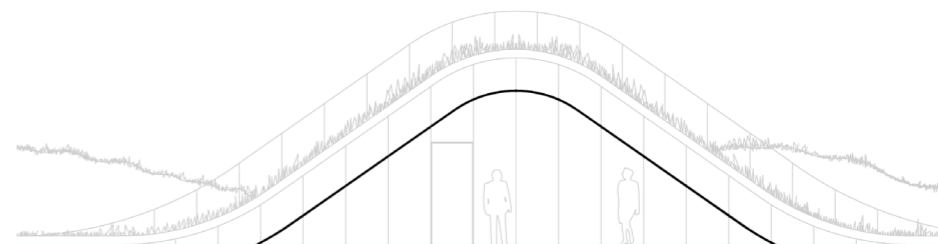
expositieruimte in nevenentrees afsluitbaar



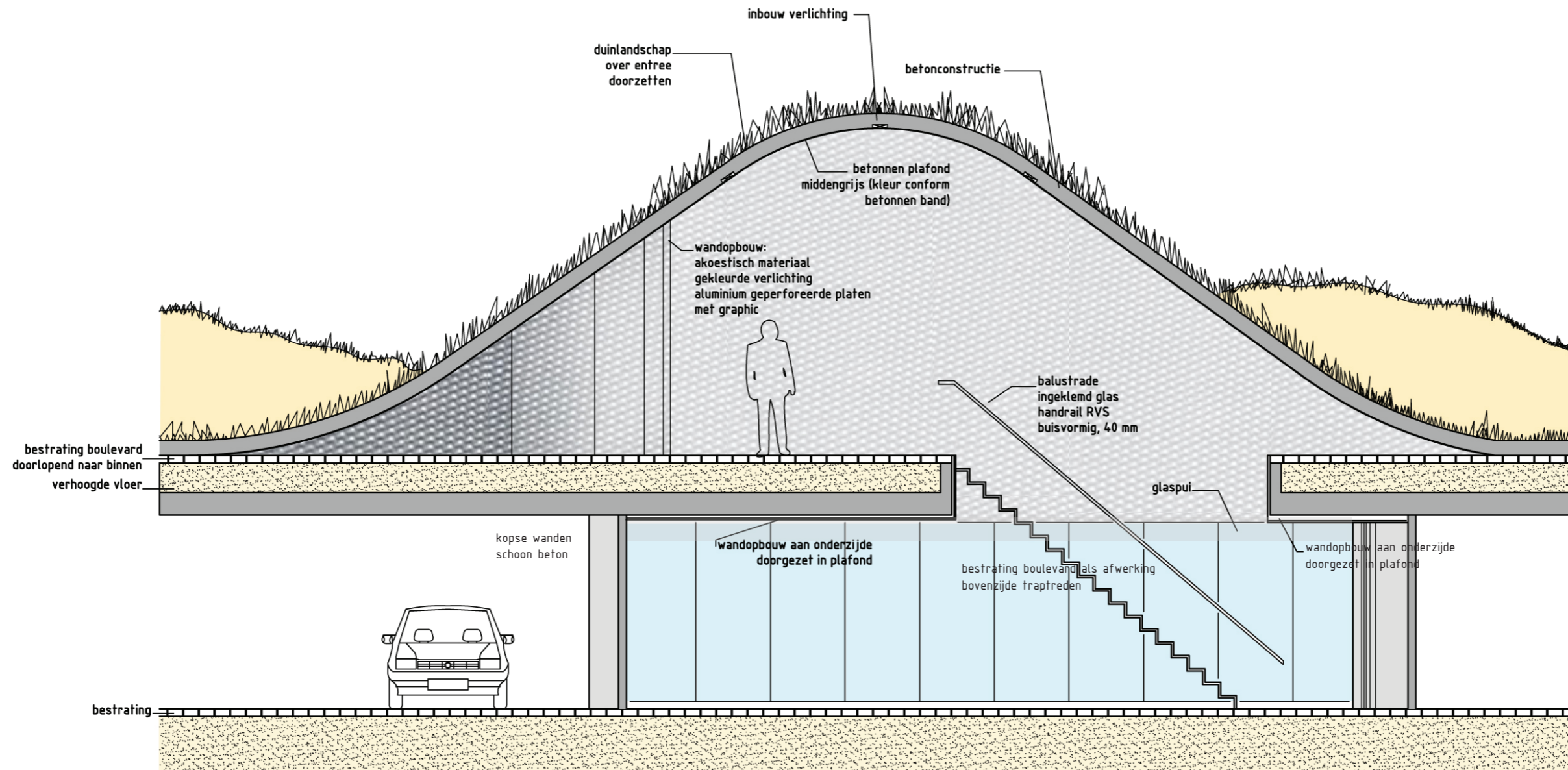
Plattegrond nevenentree met expositieruimte achter stalen trap, niveau -1



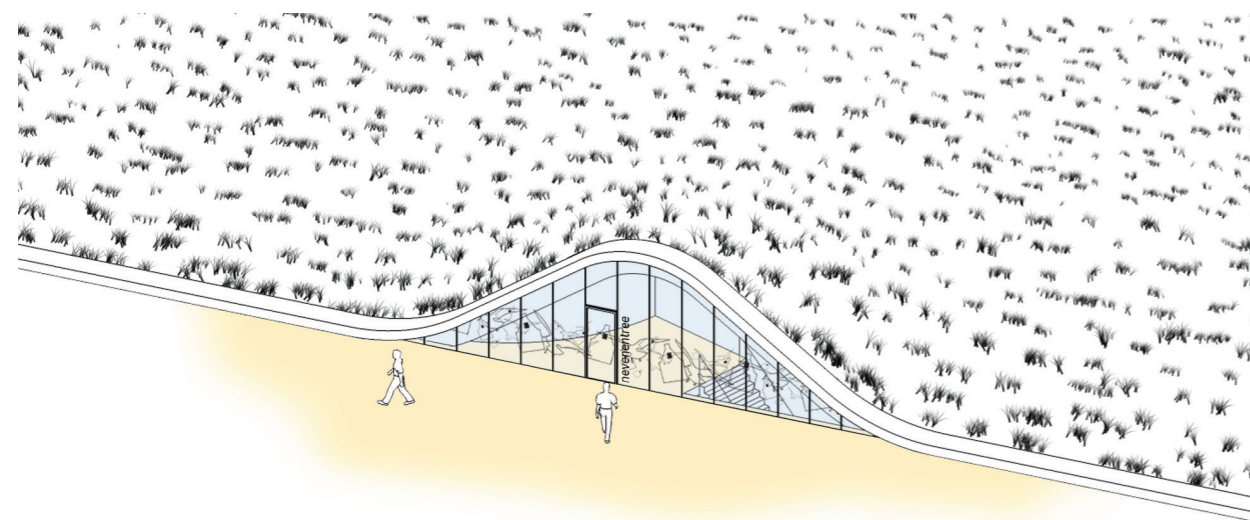
Plattegrond nevenentree, niveau maaiveld



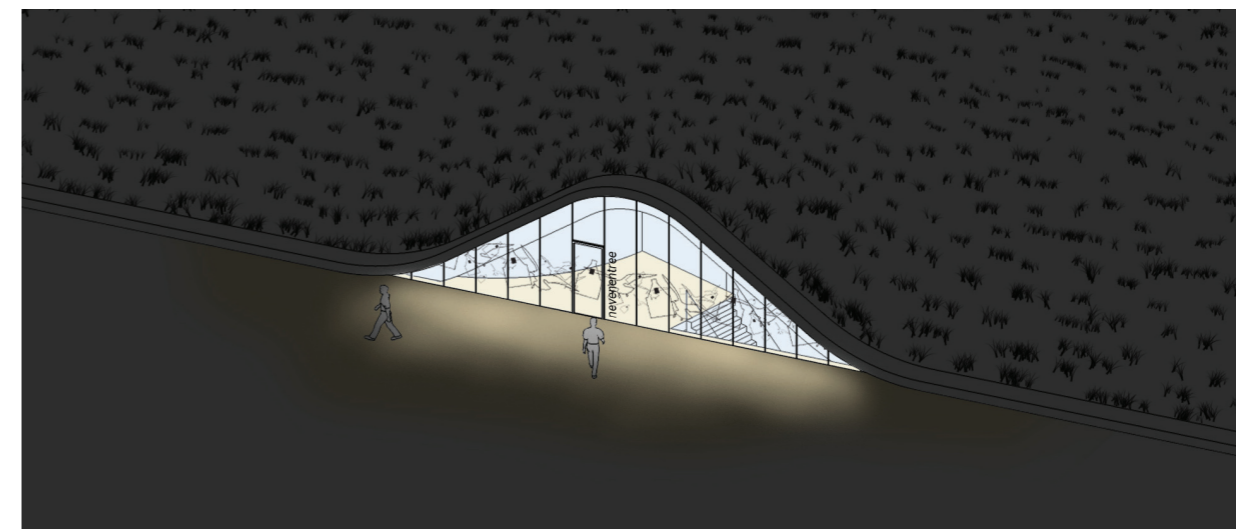
Aanzicht met in zwarte lijn het gebogen plafond



Doorsnede door neventree



Axonometrie neventree



Axonometrie neventree bij nacht





# NOODUITGANGEN

## Ontwerp

In het landschap bevinden zich aan de zeezijde de nooduitgangen van de parkeergarage. De nooduitgangen zijn gelegen aan het duinpad. Dit duinpad vormt een noord-zuid verbinding door het duinlandschap en is onderdeel van het ontwerp voor de openbare ruimte. In tegenstelling tot de hoofd- en nevenentrees liggen deze nooduitgangen niet onder het landschap maar als een object in het landschap. Om de nooduitgangen goed in het duinlandschap op te nemen zijn ze als een gebogen sculptuur vormgegeven met natuurlijke kleuren, en zo klein mogelijk uitgevoerd. Een enkel gekromd cortenstalen vlak omsluit de ruimte van de nooduitgang. Alleen twee zijden, loodrecht op de zee, zijn gesloten. De twee overige zijden worden volledig transparant uitgevoerd zodat het zicht vanaf de boulevard op de zee zo min mogelijk wordt belemmerd. Door deze openingen komt er daglicht in de parkeergarage.

## Materiaaltoepassing

Het gekromde vlak wordt zowel aan de buiten- als binnenzijde uitgevoerd in cortenstaal. Dit staal wordt ook toegepast als gevelafwerking van de in- en uitritten van de garage. Het gekromde vlak dient uitgevoerd te worden als een egaal en naadloos vlak. De glazen pui aan weerszijden wordt uitgevoerd als structurele beglazing. Aan de buitenzijde zijn geen constructieonderdelen of bevestigingen zichtbaar. Het glas wordt aan de boven- en onderzijde verdiept in de vloer en het plafond bevestigd. De glazen pui bestaat uit verdiepingshoge glaspanelen en heeft een gelijkmatige verticale naadverdeling. In het vlak van de glazen pui is een stalen kader geplaatst waarin een enkele glazen toegangsdeur is opgenomen.

De materialisering van de trap en wanden naar het parkeerniveau is van beton. Ook voor dit zichtbeton geldt de CUR 100 Schoon Beton Richtlijn. De bovenzijde van de betonnen traptredes zijn voorzien van een patroon voor stroefheid. De balustrade, ronde RVS buisprofiel, van de trap wordt als opbouw uitgevoerd in de betonnen zijwanden met een LED lichtlijn erin verwerkt.

## Kleurtoepassing

Het gebruik van kleur wordt toegepast volgens het kleurenpalet van de huisstijl en is afgestemd op het gebruik van kleuren in de andere delen van de parkeergarage en het plan voor de openbare ruimte.

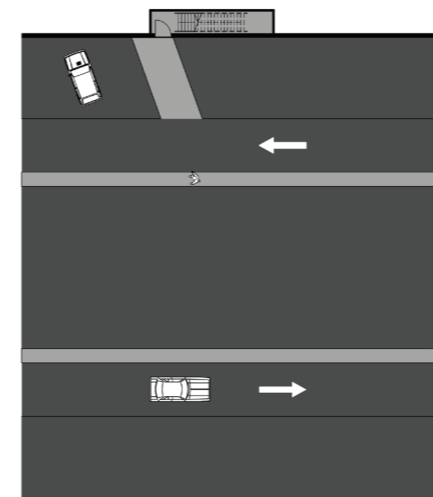
## Installaties

De nooduitgangen worden alleen gebruikt in geval van calamiteiten en zijn van binnenuit de parkeergarage te openen, maar ook van buiten door de brandweer te openen. De toepassing van verlichting dient afgestemd te zijn op dit beperkte gebruik. Alleen in geval van daadwerkelijk gebruik van de nooduitgang dient de verlichting te worden aangeschakeld. De verlichting wordt ingebouwd in de wanden en het dakvlak van de nooduitgang.

Vluchtbordjes en armaturen in de entree dienen in ontwerp, materialisering en kleur te zijn afgestemd op de huisstijl en uitvoering van de overige vluchtbordjes en armaturen in de parkeergarage.

## Signing

Het ontwerp, materialisering en kleurtoepassing van bij signing en overige informatie voorzieningen dient te zijn afgestemd op de huisstijl en uitvoering van de overige signing in de parkeergarage en het ontwerp voor de openbare ruimte.

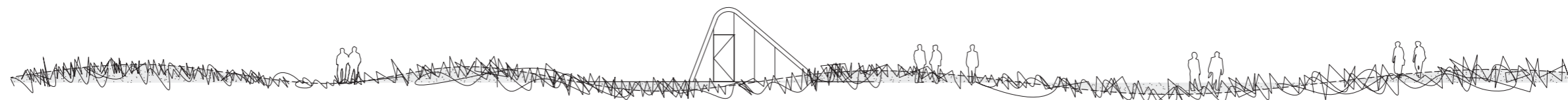


Plattegrond nooduitgangen

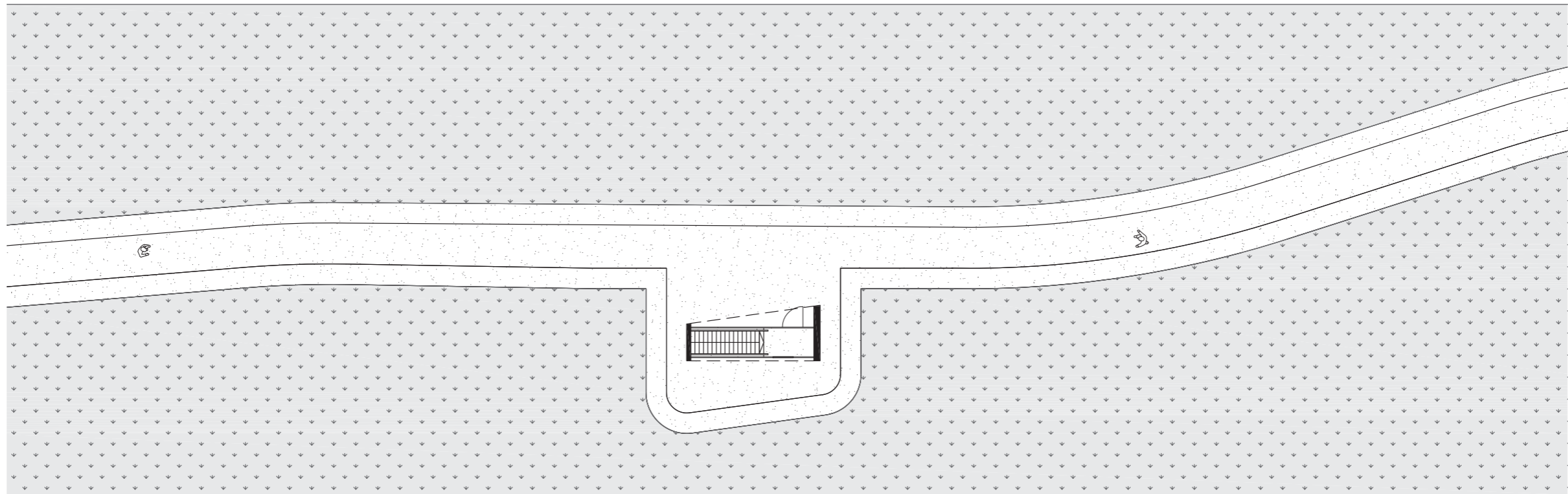


Referentiebeelden

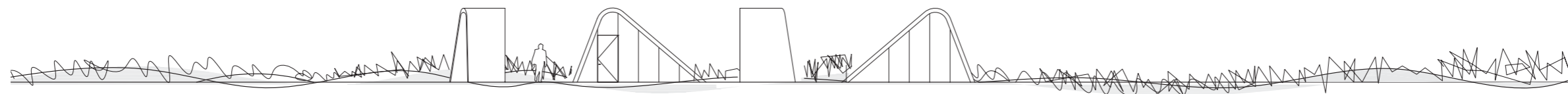




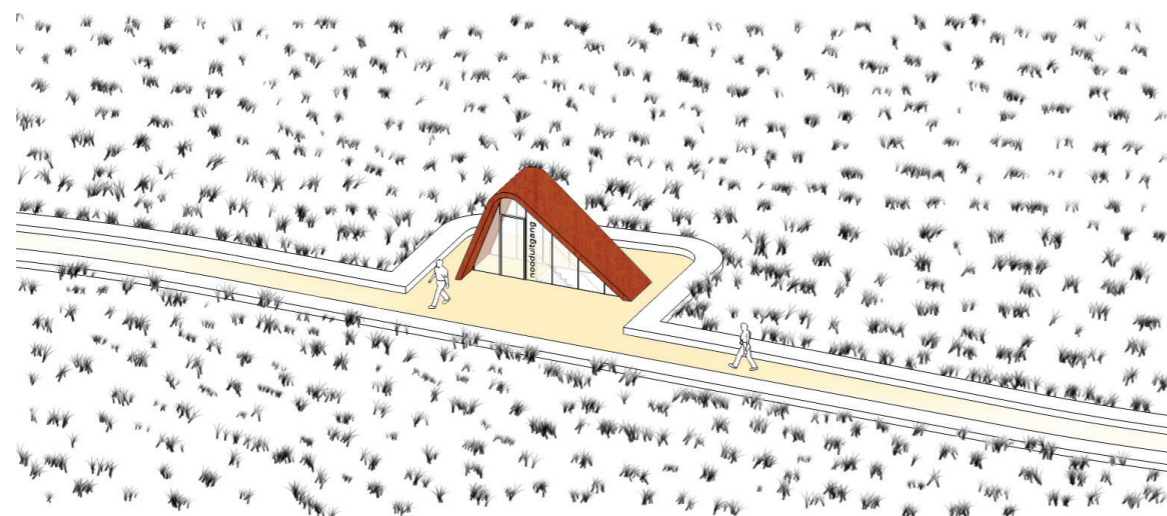
aanzicht west



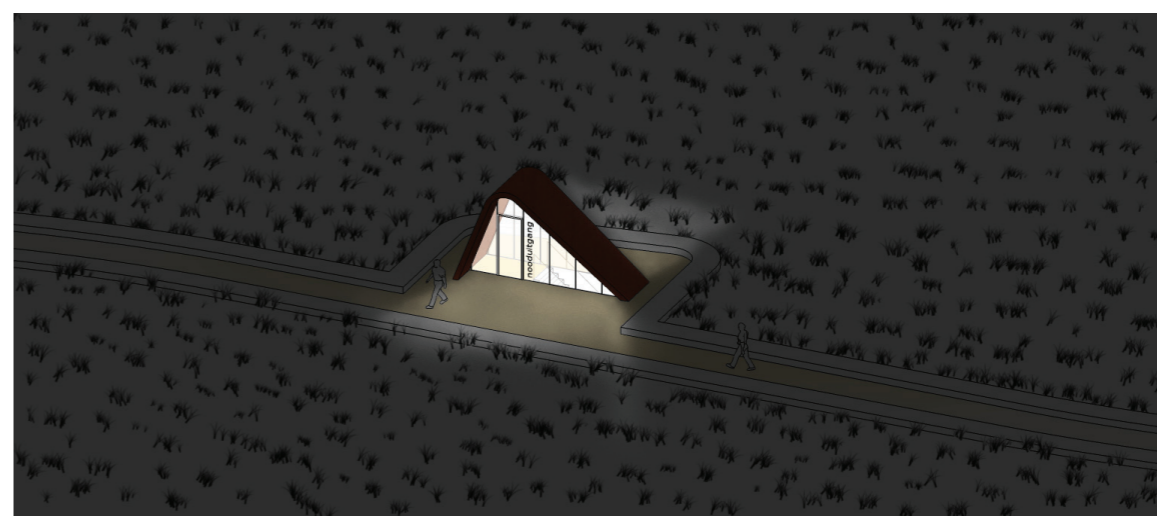
plattegrond



Plattegrond en aanzichten nooduitgang maaiveldniveau



Axonometrie nooduitgang dagsituatie



Axonometrie nooduitgang bij nacht, verlichting alleen aan bij noodgevallen, anders uit





3.

HUISSTIJL

# HUISSTIJL

## Concept

In het totaal ontwerp voor de parkeergarage worden zoveel mogelijk kleuren en materialen gebruikt die horen bij Katwijk aan Zee en het duinlandschap. Zo krijgt Katwijk een parkeergarage die zich de identiteit van het dorp en het duinlandschap eigen maakt. De toepassing van kleuren, materialen, verlichting en de grafische vormgeving van de signing wordt vastgelegd in de huisstijl. Deze huisstijl is erop gericht het gebruik van de parkeergarage te optimaliseren. De huisstijl is opgesteld op basis van drie thema's: routing, oriëntatie en identificatie.

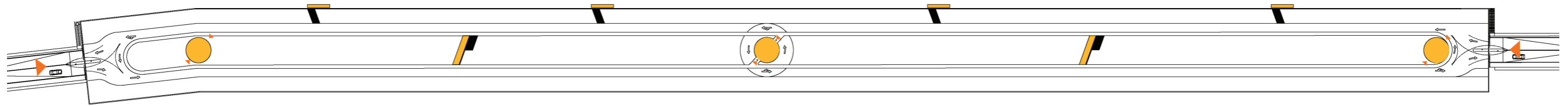


## Routing

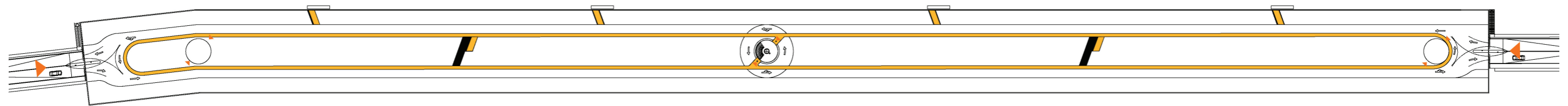
De routing van de parkeergarage is helder van opzet. Aan zowel de noord- als zuidzijde bevinden zich in- en uitgangen voor auto's. Er zijn vijf entrees, drie hoofdentrees en twee nevenentrees, en vier nooduitgangen. De vloerafwerking van de parkeergarage bestaat uit open klinkerbestrating. Deze klinker is donkergrijs, door en door van kleur. Daarop worden de verschillende kleuren aangebracht met een dikte van minimaal 3 mm. Door het gebruik van kleuren worden aparte zones gemarkeerd voor de diverse gebruikers. De verschillende kleuren worden in een dikke verlaag op de klinkers aangebracht, zodat het onderscheid tussen de vakken en de gebruiksbanen duidelijk waarneembaar is en ervaren wordt, zoals een schrikstrook langs een rijweg. Rijbanen en parkeerplaatsen zijn donkergrijs. De loopzones voor voetgangers zijn lichtgrijs. Alle speciale zones zoals de rotonde en de mindervaliden plaatsen worden uitgevoerd in de kleur geel.

Op de rijbanen zijn markeringspijlen aangebracht ten behoeve van de rijrichting. Deze markeringen worden in de kleur wit aangebracht op de open klinkerbestrating. Tegen het plafond van de parkeergarage bevindt zich een continue verlichtingslijn. De lichtlijn loopt over de volledige lengte van de garage en begeleidt zo de gebruikers door de garage. Deze verlichtingslijn is niet in het midden van de rijbaan geplaatst, maar juist op de scheiding van de rijbaan en de voetgangerszone. Zo worden de voetgangers extra verlicht, wat de veiligheid bevordert. De lichtsterkte van de armaturen is zodanig dat het vereiste lichtniveau behaald kan worden zonder extra lichtlijnen.

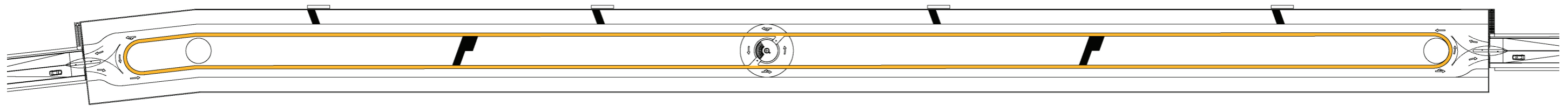
Aparte borden bieden ondersteunende informatie en begeleiden de gebruikers van en naar de verschillende in- en uitgangen en entrees. Deze signing bestaat uit een geel bord waarop tekst, pictogrammen en afbeeldingen in donkergrijs zijn aangebracht. Deze bebording dient op een duidelijke plek opgehangen te worden, in overleg met architect. Voor een prettig en efficiënt gebruik is het van belang dat de gebruiker van de parkeergarage te allen tijden weet waar hij zich bevindt in de garage. Overzicht is hiervoor van cruciaal belang. De rotonde in het hart van de parkeergarage vormt een van de oriëntatiepunten voor zowel de automobilist als de voetganger.



*Uitgangen*



*Looproute*



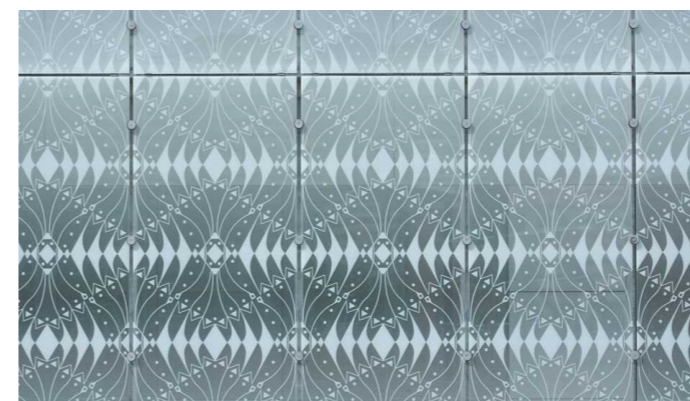
*Verlichting - basis*



*plexiglas*



*kleur verf op muur, zelfde reflecterende uitstraling als plexiglasen lichtbak*



*zeefdruk in glas*



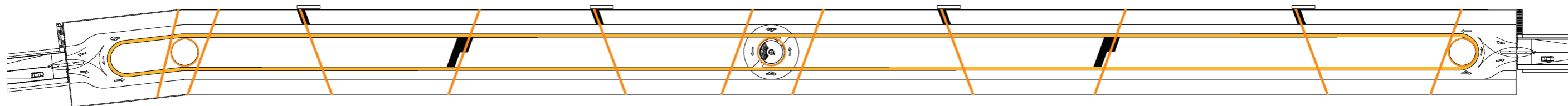
*zeefdruk in glas*

# HUISSTIJL

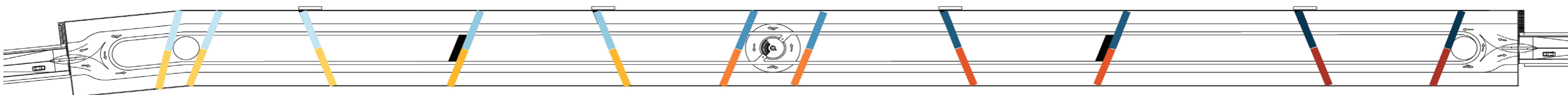
## Oriëntatie en identificatie

De parkeergarage is in de lengterichting van noord naar zuid opgedeeld in kleinere zones. Zo wordt de lange lengte teruggebracht naar overzichtelijke zones in de garage. De zones worden gescheiden door gekleurde banen die lopen in de breedte van de garage. Deze gekleurde banen zijn aangebracht op de betonnen wanden en de lichtbakken. Zij begeleiden de gebruikers naar de uitgangen op de begane grond. De kleur van deze banen verloopt in de richting noord-zuid van donker naar licht. Zo is altijd duidelijk in welke richting de gebruiker zich verplaatst. Daarnaast verschilt het verloop van kleur ook per zijde van de garage. Aan de zeezijde is de basiskleur blauw, aan de dorpszijde is de basiskleur rood, daarmee wordt er gerefereerd naar de omgeving met de twee thema's: zee en dorp.

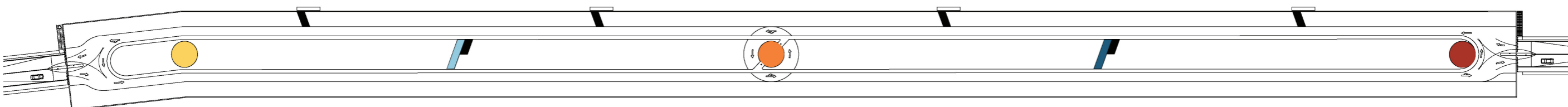
De gekleurde strepen geven informatie over de locatie met een nummer dat correspondeert met het nummer van de duinovergang daarboven, een kleur en een thematische icoon. Op de muur wordt in vinyl een print aangebracht met de referentiekleur, met daarop in cijfers en letters een getal overeenkomstig de duinovergang. Aan het plafond wordt een lichtbak (ca l.2500mm x b.2500mm x h.150mm) met dezelfde print aangebracht. Deze u vormige lichtbakken zijn van plexiglas en hebben ieder de voorgeschreven kleur en iconen bedrukt. Achter het plexiglas wordt een ledlijn geplaatst die het geheel aanlicht van achter uit, deze lijn moet zodanig worden weggewerkt dat deze niet zichtbaar is. Aan de zijkant is er een kleine afstand tussen het plexiglas en het betonnen plafond, zodat deze echt lijkt te zweven.



Verlichting - accent



Kleurplan



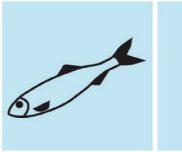
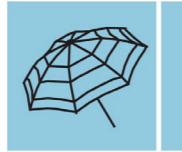

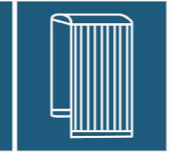









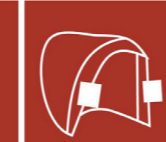




Kleurplan maaiveld

De referentiekleuren zijn hieronder in NCS-systeem omschreven:

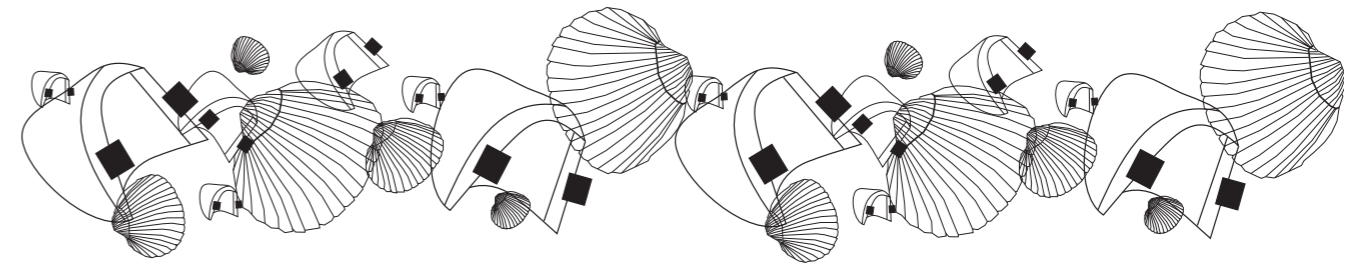
Oudekerk entree en nooduitgang 1:	S0520-B	S0540-Y20R
Neventree zuid en nooduitgang 2:	S0540-B	S0560-Y20R
Voorstraat entree:	S2040-B	S1060-Y40R
Neventree noord en nooduitgang 3:	S4040-B	S2060-Y60R
Wilhelmina entree en nooduitgang 4:	S5540-B	S3060-Y80R

Alle 5 uitgangen worden gekenmerkt door 2 kleuren (een warme en een koude kleur) en 2 thematische iconen ( met als thema zee en dorp). Elke afbeelding is opgebouwd uit witte lijncontouren met een donkere achtergrondkleur of juist donkergrijze lijncontouren met een lichte achtergrondkleur. De nooduitgangen krijgen de referentiekleuren zonder thematische iconen.

Bij de hoofdentrees in de rotondes op het niveau van de parkeergarage en op het niveau van de boulevard wordt in het glas een print (translucente folie zonder kleur) aangebracht. Twee gekleurde strepen zijn ter oriëntatie voor de gebruiker en zorgen voor een subtiele waarschuwing voor het glas zodat mensen daar niet tegen aan lopen. Op de wanden van de hoofdentrees zijn geperforeerde aluminium panelen aangebracht. Achter deze panelen is verlichting geplaatst. De kleur van deze verlichting verschilt ook per hoofdentree. Zo ontstaan drie duidelijk herkenbare entrees: respectievelijk Oudekerk, Voorstraat en Wilhelmina.

	oudekerk entree	nooduitgang 1	neventree zuid	nooduitgang 2	voorstraat entree	nooduitgang 3	neventree noord	nooduitgang 4	wilhelmina entree
ZEE									
DORP									

Bij de neventrees zijn er ook geperforeerde aluminium panelen aangebracht met verlichting erachter ter plaatse van de gesloten wand voor de trappen. De kleur van deze verlichting is lichtblauw of donkerblauw voor de zuid of de noord entree.



Glasprint in zeefdruk voorbeeld



Gekleurde streep Zeezijde - aanduiding Voorstraat



Gekleurde streep Dorpszijde - aanduiding Voorstraat



Gekleurde streep - aanduiding nooduitgang







**BIJLAGE**

# CUR 100 SCHOON BETON

## CUR Aanbeveling 100 Schoon Beton “criteria voor de specificatie en beoordeling van betonoppervlakken”

Voor alle in het zicht blijvende delen van het beton (prefab en in het werk gestort beton) geldt de CUR 100 richtlijn als eis met zijn specifieke specificaties. Hieronder is de lijst opgenomen waaraan voldaan moet worden.

**Aanvullende eisen** bij de tabel Bijlage A, aan de rechterzijde:

### BEKISTING

- Paneel en plaatpatroon; zo groot mogelijke platen gebruiken verdiepingshoog, horizontale naden op regelmatige afstand van elkaar, h.o.h. 2500 mm.
- Centerpenafwerking volgens CUR 100, Bijlage D, nummer 7. Mortelvulling verdiept vlak aanbrengen in hetzelfde betonmengsel als omringend betonmengsel. Proefstuk ter beooreling aan de directie voorleggen.
- Vellingkanten toegestaan,  $r = 10$  mm
- Stortaftekeningen, grote kleurverschillen, grindnesten en leknaden niet acceptabel
- Afwerken en nabehandelen: vlak aftrillen, schuren met schuurbord
- Hijsogen en -kommen niet toegestaan in gedeelte wat in het zicht komt
- Dekking  $> 35$ mm
- Bescherm bekisting tegen langdurig blootstellen aan weersinvloeden, waaronder zonlicht

### BETONOPPERVLAK

Mengselsamenstelling beton ter beoordeling aan directie voorleggen.

- Voor de kleur geldt dat op pakeerniveau -1, de grijschaal kleur A gemaakt dient te worden. Voor het plafond in hoofd- en nevenentrees geldt dat de kleur overeenkomstig moet zijn met de betonnen band die op de boulevard ligt, grijschaal kleur B.
- Variatie in kleur / grijstint: 1 schaaldeel naar boven en één naar beneden. Voor kleur A, geldt dus maximale afwijking naar kleur B. Voor kleur B geldt maximale afwijking naar kleur A of C.
- Het mengsel dient voldoende fijn materiaal te bezitten: 180 l /m<sup>3</sup> voor fijnen delen kleiner of gelijk aan 0,250 mm
- Gebruik van vliegashuis niet toegestaan; kleuroppervlak beton egaal
- Aftekenen schroef- en spijkergaatjes niet toegestaan

- Vervuiling: de onderzijde van de liggers wordt zonder maatregelen besmeurd door regenwater, waarin roest is opgelost van de aan de bovenzijde van de liggers uitstekende wapening. Leverancier dient maatregelen te nemen, dat de onderzijde van de liggers niet besmeurd wordt door regenwater. Maatregelen ter goedkeuring van de directie.

### BETONVERWERKING

- Alle vervuiling van de bekisting verwijderen kort voordat er met de stort wordt begonnen
- Stortplan; voorbeeld werkplan Schoon Beton in CUR 100 ter goedkeuring aan de directie, aanbieden 6 weken voor stort

### PROEVEN

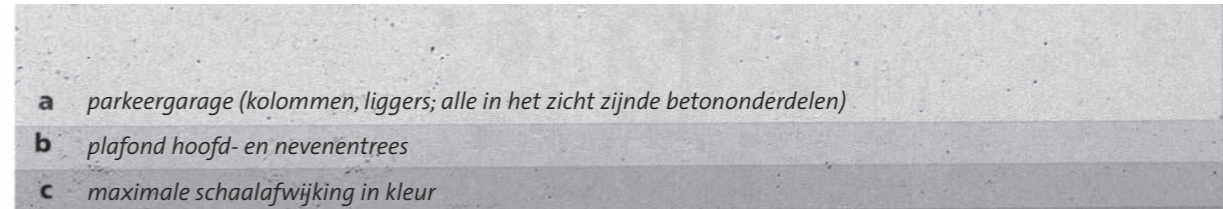
- Bemonstering dient 6 weken voor de aanvang van werkzaamheden
- Proefstukken dienen gemaakt te worden van prefab en in het werk gestort beton onderdelen, grootte minimaal 1 bij 1 meter.
- Aantal proefstukken: totdat het proefstuk voldoet aan de genoemde eisen, e.e.a. ter beoordeling van de directie.
- Proefstukken zo volledig mogelijk maken, voorzien van o.a. centerpennen, vellingkanten, etc.
- Proefstuk beoordeling: kleur, uitvoering kistnaad, afwerking en dichting centerpengaten, uiterlijk betonnen oppervlak, oppervlaktestructuur zichtvlakken, textuur van het oppervlak, luchtbellen. E.e.a uitvoeren volgens CUR aanbeveling 100 “Schoon Beton
- Criteria voor specificatie en beoordeling van betonoppervlakken”
- Tijdstip voorlegging ten minste 6 weken voor de start van het onderdeel in het werk ter beoordeling voorgelegd te worden aan de directie en architect.
- Tijdstip goedkeuring; ten minste 2 weken voor de start van het onderdeel in het werk.

BIJLAGE A

Beoordelingsklassen A volgens NEN 6722 en B1 volgens CUR-Aanbeveling 100

Onderwerp	Klasse B1 CUR-Aanbeveling 100	Toelichting
<b>Bekisting 1)</b>		
Paneel/plaatpatroon	Conform projectspecificatie schoon beton	1) Het betreft hier de afwijking loodrecht op het betonoppervlak.
Plaatnaden	≤ 1 mm	2) Niet opgenomen houdt in dat dit aspect niet voorkomt in NEN 6722.
Elementnaden	≤ 2 mm	3) Voor zogenoemde wolkvorming binnen een element of stort zijn geen eisen vastgelegd, deze moeten desgewenst nader worden overeengekomen, zie opmerking bij 5.3.
Minimumafmeting bekistingselement	Geen eisen (bij niet opgelegd patroon)	4) Niet bedoeld is de min of meer egale tintverandering door kalkuitbloei.
Afwerking centerpensparingen	Conform projectspecificatie	5) Betreft voegen tussen (geprefabriceerde) elementen.
Bramen bij naden	≤ 2 mm	
Plaatselijke doorbuiging, gemeten met rei 400 mm	≤ 1 mm	
Plaatselijke afwijking, gemeten met rei 400 mm	≤ 2 mm	
Vlakheid groot oppervlak, gemeten met rei 2000 mm	≤ 5 mm	
Hoeken, profilering, afwerking	Conform projectspecificatie	
<b>Betonoppervlak</b>		
Kleur	Vallen binnen overeengekomen tolerantie	
Variatie in kleur/grijstint 3)	Ten hoogste 2 schaaldelen verschil	
Vliekvorming	Niet acceptabel	
Luchtbellen plaatselijk	Niet zichtbaar op 5 m en ≤ 50 mm <sup>2</sup> /dm <sup>2</sup>	
Luchtbellen totaal	Niet zichtbaar op 5 m en ≤ 1000 mm <sup>2</sup> /m <sup>2</sup>	
Grindnesten	≤ 50 mm <sup>2</sup> /dm <sup>2</sup>	
Zandstrepen	Ten hoogste 1 per 10 m <sup>2</sup>	
Kalkstrepen 4)	Niet acceptabel	
Aftekenen schroef- en spijkergaatjes	Conform projectspecificatie	
<b>Betonverwerking</b>		
Vulling aansluitingen, naden en hoeken	Ten minste 95%	
Aftekening stortnaden en stortonderbrekingen	Niet acceptabel	
<b>Onvolkomenheden</b>		
Aftekening wapening of roeststrepen	Niet acceptabel	
Aftekening stophout	Niet acceptabel	
Aftekening afstandhouders	Niet acceptabel	
Aftekening reparaties	Acceptabel indien de afwijking in lokale grijstint en vlekkerigheid niet meer dan 1 schaaldeel bedraagt ten opzichte van het omringende beton en het oppervlak net zo vlak is als het omringende niet gerepareerde beton	
scheuren	Ten hoogste 0,1 mm	
<b>Voegen 5)</b>		
Voegwijdtevariatie loodrecht op vlak	Tolerantie ten hoogste 25%	
Voegwijdtevariatie evenwijdig aan vlak	Tolerantie ten hoogste 30%	

Klasse B1 geldt voor alle in het zicht zijnde betonoppervlakken



Toegestane kleuren A in de parkeergarage en B voor het plafond van de hoofd- en nevenentrees

BIJLAGE D

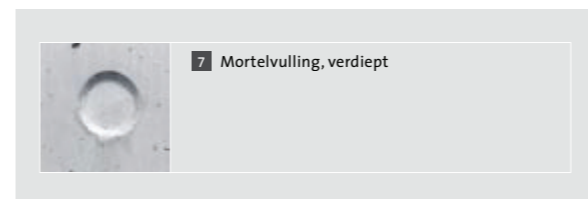
Afwerking centerpenconussen

Centerpenen laten onuitwisbare sporen na in schoon beton. Positie en raster van centerpenconussen kunnen ritmiek verlenen aan wanden. Het grafisch effect van het centerpenpatroon valt vooral van enige afstand op. Van dichterbij gezien is de afwerking van de centerpenconussen mede bepalend voor de esthetische kwaliteit.

Onzichtbare afwerking is in feite niet mogelijk. Als aftekening niet wordt gewenst of geaccepteerd, moeten geen centerpenen worden toegepast. In dat geval moet de stabiliteit van de bekisting anders worden opgelost.

Het verdient aanbeveling al in de projectspecificaties duidelijkheid te geven over de gewenste afwerking. Daartoe kan onderstaande typologie worden gebruikt.

**Opmerking:** centerpenconussen zijn geduchte plaatsen van ondermaatse kwaliteit, zoals kleurverschillen en rafelige randen, wat ook op de afbeeldingen te zien is. Bij de uitvoering van een proefwand als referentie voor het schoonbetonwerk dient de afwerking van centerpenconussen zeker te worden meegenomen.



Afwerking centerpenen, nummer 7, mortelvulling verdiept





