

---

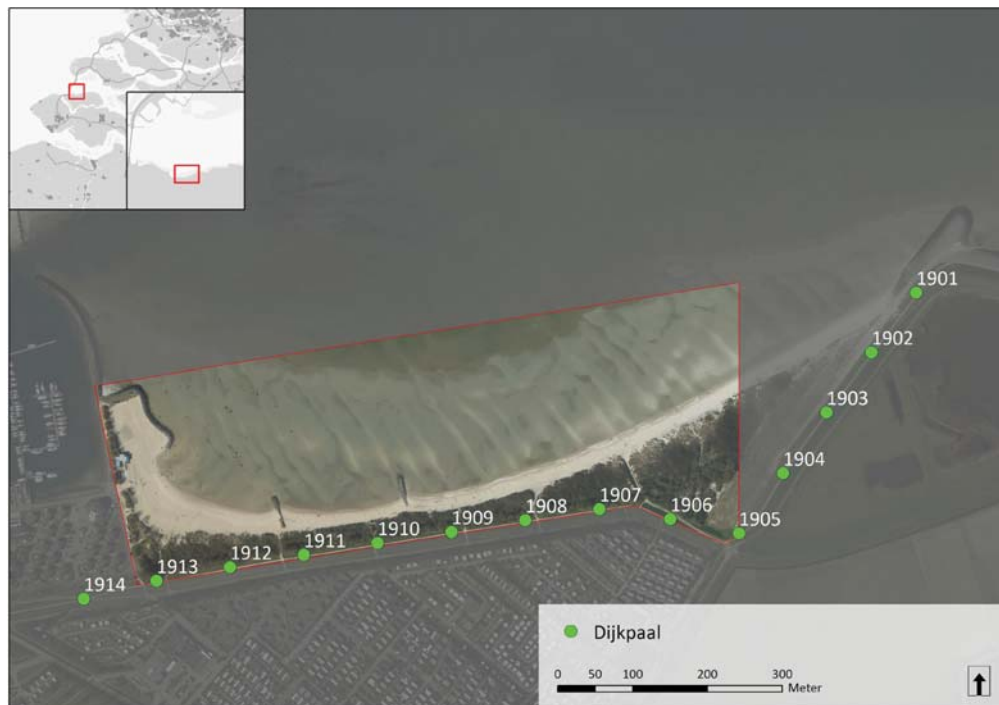
# Samenvatting

In 2014 vindt de uitvoering plaats van de duinversterking bij het Sophiastrand. Het werk maakt deel uit van het project Zeeweringen. Hierin werken Rijkswaterstaat en het waterschap Scheldestromen samen aan het versterken van de dijken in Zeeland. De gebruikelijke oplossing, het versterken van de dijk, is door de aanwezigheid van een duinstrook niet de enige mogelijkheid. De duinstrook kan, uitgerust met extra zand, de verdediging van het achterland volledig op zich nemen.

De zandige oplossing is voor de duur van vijftig jaar (de beoogde levensduur van een steenbekleding) te realiseren via twee suppletiemomenten. Dit projectplan heeft betrekking op de eerste zandsuppletie. De belangrijkste punten uit dit projectplan zijn hier samengevat.

## *Huidige situatie*

Het projectgebied is gelegen ten noordwesten van Wissenkerke, Noord-Beveland. Het dijkvak dat tussen dijkpaal (dp) 1905 en 1913+23m ligt, met een totale lengte van 823 m, wordt door de voorgenumen duinversterking versterkt. Het dijkvak maakt deel uit van het dijktraject Maria-/Anna-Frisopolder.



*Projectgebied*

---

### *Veiligheidstoetsing*

De Waterwet schrijft voor dat de dijkbeheerder iedere zes jaar de dijken toetst aan de veiligheidsnorm. In Zeeland is de veiligheidsnorm vastgesteld op  $\frac{1}{4000}$  keer per jaar. Eenvoudig gezegd moet een dijk in Zeeland een zeer zware stormvloed kunnen weerstaan met een gemiddelde kans van voorkomen van  $\frac{1}{4000}$  per jaar.

Het waterschap Scheldestromen heeft de gezette bekledingen langs het gehele dijkvak geïnventariseerd, en globale en gedetailleerde toetsingen uitgevoerd. Het eindoordeel van de toetsing luidt als volgt: de bestaande steenbekledingen zijn afgekeurd.

### *De nieuwe situatie*

Met de ondertekening van het 'Pact van Wissenkerke' in maart '12 hebben verschillende partijen verklaard duinversterking als veiligheidsmaatregel te kiezen en bij te zullen dragen aan de verwezenlijking hiervan. In de overeenkomst zijn de volgende beweegredenen voor deze variantkeuze genoemd:

“Rijkswaterstaat en Waterschap Scheldestromen kunnen door duinversterking op voordelige, milieuvriendelijke en robuuste wijze het water keren en schade aan het voorliggende slik door de zandhonger in de Oosterschelde beperken. Deze aanpak is in lijn met het huidige beleid: zacht waar het kan, hard waar het moet en veiligheid waar mogelijk verbinden met andere functies en belangen. Tevens wordt met deze maatregel het strand behouden en zelfs verbreed. Voor Roompot Beach Resort wordt bij duinversterking het ongemak beperkt: de duinstrook wordt niet ontgraven, maar juist aangevuld en het zand kan in een kortere tijd buiten het toeristenseizoen worden gesuppleerd. Provincie Zeeland en Gemeente Noord-Beveland waarderen het dat met deze aanpak rekening gehouden wordt met toeristisch-recreatieve belangen. Voorts ziet Ecoshape in duinversterking (omzetten 'harde' kering in 'zachte') een mogelijkheid om het inzicht in de fysische, ecologische en bestuurlijke processen rond dit type waterkeringen te vergroten.”

Het suppletievolume dat nodig is om de duin op sterkte te brengen en 25 jaar op sterkte te houden is 162.600 m<sup>3</sup>. Het deel hiervan wordt als duin (44 %) gesuppleerd waarbij het bestaande duin met gemiddeld 26 m zeewaarts wordt verbreed op de punten waar momenteel sprake is van een zandtekort. De bestaande overgangen zullen in het nieuwe duin worden doorgetrokken. Het nieuwe duin wordt ingeplant met helm en er worden stuifschermen geplaatst. 45 % van het suppletievolume wordt gesuppleerd als strand en 11 % als vooroever. Het onderste deel van de westelijk gelegen strekdam wordt omgebogen.