

09 JUN 2008



## Rapportage toetsing bekleding

Ten behoeve van overdracht van uitgevoerde werken in het kader van  
het project Zeeweringen

Gebied: Westerschelde  
Baarlandpolder (Zuid-Beveland)  
Traject: dijkpaal 377 - 410

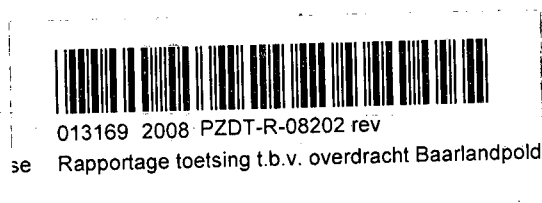
Datum : 4 juni 2008  
Versie : 0.1  
Status: definitief



Waterschap **Zeeuwse Ellanden**

## Inhoudsopgave

1	Inleiding .....	3
2	Beschrijving dijktraject.....	4
3	Uitgangspunten.....	6
4	Toetsproces .....	8
	4.1 Inventarisatie steenzettingen Zeeland .....	9
	4.2 Actualisatie .....	9
	4.3 Ontwerp .....	9
	4.4 Revisie .....	9
	4.5 Overdracht .....	9
5	Bevindingen en beheerdersoordeel.....	10
6	Literatuur.....	12



## 1 Inleiding

Uit de inventarisatie steenzettingen bleek dat een deel van de harde bekledingen langs de Baarlandpolder niet voldeed aan de gestelde veiligheidseis. In 2003 zijn daarom de onvoldoende boventafels langs dit traject vervangen door een bekleding van hydroblokken met een dikte van 35, 40 en 50 cm en een soortelijk gewicht van 2300 kg/m<sup>3</sup> en opensteen-asfalt. De onvoldoende ondertafels zijn deels vervangen door hydroblokken met een dikte van 50 cm en een soortelijk gewicht van 2300 kg/m<sup>3</sup> en breuksteen 5/40 kg vol-en-zat gepenetreerd met asfalt. Daarnaast is een gedeelte van de onvoldoende ondertafels overlaagd met breuksteen 5/40 kg vol-en-zat gepenetreerd met asfalt. Op de ondertafel is een groot gedeelte van de ingegoten basalt gehandhaafd. Tijdens de uitvoerperiode is de waterkering tijdelijk overgedragen aan het Projectbureau Zeeweringen. Voordat de waterkering langs de Baarlandpolder weer wordt overgedragen aan het waterschap dient er volgens de samenwerkingsovereenkomst een toetsing van het uitgevoerde werk te worden uitgevoerd.

In het rapport "Vervolg inventarisatie Steenzettingen Noord- en Midden-Zeeland" [lit1] wordt aangegeven dat na uitvoering van het werk in het kader van de overdracht een toetsing wordt uitgevoerd conform de werkwijze bij de actualisatie toetsing. Hierbij wordt voor de geometrie uitgegaan van de actuele situatie die door het waterschap landmeetkundig na uitvoering van het werk is gemeten. Voor de constructieopbouw wordt uitgegaan van de ontwerpnota, inwinformulieren en revisietekeningen.

Van het nieuwe werk zijn revisiemetingen en -tekeningen gemaakt. Het onderliggende rapport beschrijft de toetsing van de nieuwe steenbekledingen langs de Baarlandpolder op Zuid-Beveland tussen dijkpaal 376+60m en 410. De toetsing is uitgevoerd met STEENTOETS versie 4.04.

In deze toetsrapportage is een aantal bijlagen opgenomen. Er kan onderscheid worden gemaakt in bijlagen met en zonder toetsresultaten. Hieronder wordt ter verduidelijking de samenhang tussen de verschillende *bijlagen met toetsresultaten* nader toegelicht. In de tabel die voorafgaat aan de bijlagen staan de inhoud en uitgangspunten van de afzonderlijke bijlagen beschreven. In de tabel staat o.a. vermeld of de bijlage altijd of uitsluitend op verzoek wordt opgenomen in de rapportage.

### Bijlagen met toetsresultaten

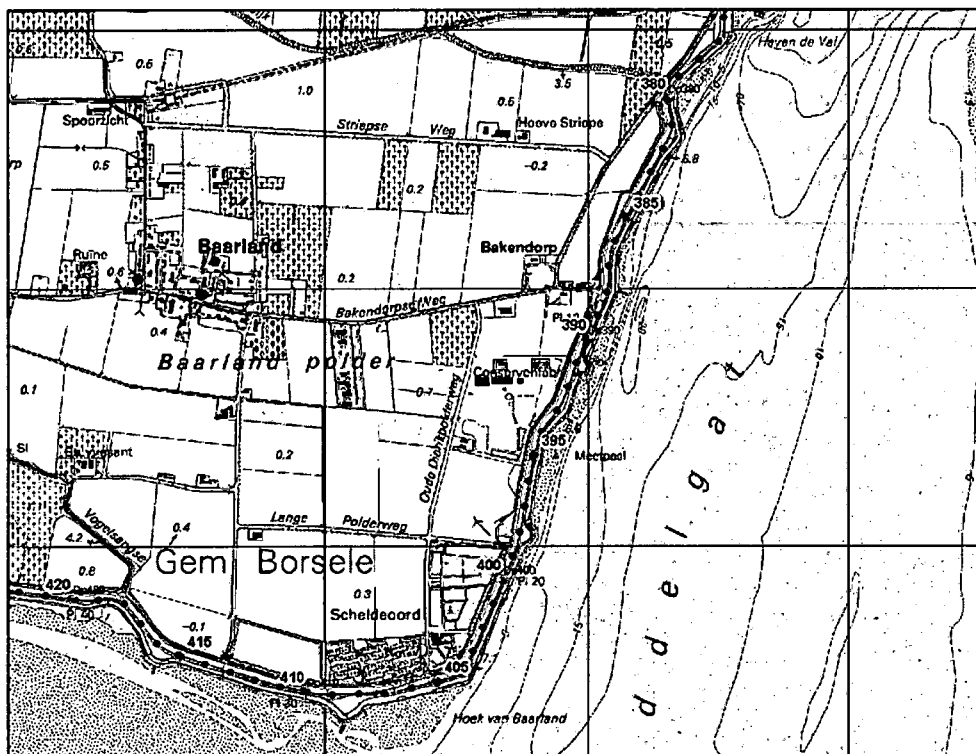
De toetsresultaten zijn in verschillende bijlagen opgenomen. Het leek echter niet zinvol om alle bijlagen in dit rapport op te nemen. De bijlagen die niet aanwezig zijn in het rapport worden alleen op verzoek bijgevoegd. Voor een volledig overzicht van alle bijlagen wordt verwezen naar het overzicht "Toelichting bij bijlagen".

In bijlage 11.1 zijn de toetsresultaten op basis van de definitieve gegevens opgenomen, waarbij fouten in de database (zoals bijvoorbeeld toplaagtype of toplaagdikte) reeds zijn aangepast. Het beheerdersoordeel wordt in bijlage 13 en 14.1. getoond. In bijlage 16 staan per glooiingsvlak de maximaal benodigde diktes voor een stabiele toplaag vermeld. Het beheerdersoordeel is in de kolom "bevindingen" van bijlage 13 nader omschreven. De bevindingen van het veldbezoek zijn geverifieerd aan de gegevens uit de database en de mappen.

## 2 Beschrijving dijktraject

### Algemeen

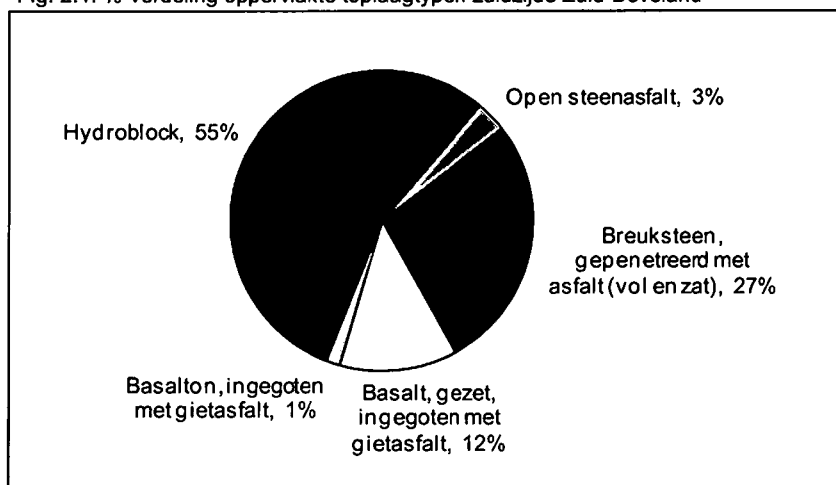
Het dijktraject Baarlandpolder ligt op Zuid-Beveland aan de noordoever van de Westerschelde tussen dijkpaal 376+60m en 410 en heeft een lengte van circa 3300 meter. Langs een gedeelte van het traject zijn slikken aanwezig, waardoor er sprake is van breed voorland. Op locaties met breed en/of hoog voorland wordt de golfaanval op de bekleding gereduceerd.



### Toplaagtypen

In 2003 is de oude bekleding langs de Baarlandpolder deels vervangen door een nieuwe bekleding van hydroblokken, opensteenafsluiting en breuksteen en deels overlaagd met vol-en-zat gepenetreerde breuksteen. In figuur 2.1 is een overzicht gegeven van de procentuele verdeling van de oppervlaktes van de aanwezige harde bekledingstypen van het dijktraject tussen dijkpaal 376+60m en 410 op Zuid-Beveland. In totaal is iets meer dan 105000 m<sup>2</sup> harde bekleding aanwezig. De voorkomende harde bekledingstypen zijn hydroblokken, gepenetreerde breuksteen, basalt, basaltion en opensteenafsluiting.

Fig. 2.1: %-verdeling oppervlakte toplaagtypen zuidzijde Zuid-Beveland





### **Kreukelberm**

De kreukelberm die dient ter ondersteuning van de bovenliggende talusbekleding bestaat in het algemeen uit een toplaag van breuksteen met daaronder een geokunststof. Langs het gehele traject is een nieuwe kreukelberm aangelegd. De nieuwe kreukelberm bestaat uit los gestorte breuksteen met een sortering van 40/200 kg en 60/300 kg en een breedte van 5 meter.

### **Breuksteenbekleding**

Een mogelijk alternatief voor een nieuwe steenzetting is het aanbrengen van een (losse) breuksteenbestorting na verwijdering van de oude steenzetting. Op vier locaties langs het traject Baarlandpolder is een dergelijke constructie toegepast.

### **Breuksteenoverlaging**

Als een steenzetting na toetsing als 'onvoldoende' wordt beoordeeld, dan wordt in de regel een nieuwe bekleding ontworpen. Soms wordt echter overwogen om de bekleding niet te vervangen maar te versterken. Overlagen met breuksteen is een maatregel waarbij op een bestaande steenzetting een pakket breuksteen wordt aangebracht, in het algemeen steunend op de kreukelberm. Deze constructie is over bijna het gehele traject op de ondertafel toegepast.

### **Overgangconstructies**

Een overgangconstructie maakt de overgang tussen twee bekledingstypen mogelijk. Zowel horizontale als verticale overgangconstructies kunnen voorkomen. De onderdelen die een horizontale overgangconstructie moet bevatten worden sterk bepaald door de lager- en hogerliggende toplaagtypen en onderlagen. In totaal worden langs dit traject de volgende overgangen onderscheiden. De verticale overgangen tussen de hydroblokken en het opensteenasfalt en tussen de hydroblokken en de ingegoten basalt. Bij de horizontale overgangen tussen de hydroblokken en de gehandhaafde basalt zijn overgangconstructies geplaatst.

### **Onderhoudsweg**

Over de gehele lengte van het traject is op de berm aansluitend op de bekleding een onderhoudsstrook aangebracht. De breedte van de onderhoudsstrook is 3 meter en opgebouwd uit een laag fosforslakken met een dikte van 0,40 meter afgewerkt met grindasfaltbeton.

### **Indeling dijkvakken**

Het te toetsen traject is opgesplitst in dijkvakken die in langsrichting begrensd worden door vakgrenzen. De lengte van een dijkvak varieert in het algemeen tussen 50 en 100 meter. De opsplitsing is gebaseerd op geometrie en tafelscheidingen. Binnen een dijkvak wordt één maatgevend dwarsprofiel geselecteerd en gegenereerd.

### 3 Uitgangspunten

Voor de toetsing wordt uitgegaan van de volgende uitgangspunten. Niet alle uitgangspunten hoeven voor dit traject van toepassing te zijn. Vanuit kwaliteitsoogpunt is ervoor gekozen om alle uitgangspunten weer te geven. De laatste drie uitgangspunten zijn in vergelijking met de actualisatie nieuw.

1. Het eindoordeel wordt bepaald door de eindscore van STEENTOETS, versie 4.04. Hierbij geldt dat de maatgevende combinatie van golfrandvoorwaarden bepalend is. Verder geldt dat een afwijkend beheerdersoordeel doorslaggevend is voor het eindoordeel. Eén en ander conform het Voorschrift Toetsen op Veiligheid (VTV) [lit2].
2. Per bekledingsvlak wordt minimaal één score bepaald. Een bekledingsvlak wordt gekenmerkt door een éénduidige toplaag met bijbehorende constructieopbouw. Door variatie in de sterkte- (taludhelling) en belastingparameters zijn verschillende eindscores voor ieder bekledingsvlak mogelijk. De beoordeling van de bekleding komt als volgt tot stand:
  - a. verdeel het dijktraject in een aantal dijkvakken met een lengte variërend van 50 tot 100 meter; ieder dijkvak vormt hierdoor de scheiding van de inliggende steenbekledings(deel)vlakken;
  - b. beoordeel met STEENTOETS voor ieder dijkvak de stabiliteit van de inliggende "(deel)vlakken" afzonderlijk;
  - c. de score van het gehele steenbekledingsvlak wordt gevormd door de score van het minst stabiele deelvlak.
3. Omdat zowel de score "twijfel" als "geavanceerd" leidt tot nader onderzoek wordt in de bijlagen met één oordeel per vlak voor de visuele duidelijkheid de score "twijfel" omgezet in "geavanceerd".
4. De reststerkte van de onderliggende kleilaag wordt niet in rekening gebracht.
5. Voor de hydraulische belasting wordt gebruik gemaakt van de randvoorwaarden juli 2006. De belangrijkste verandering betreft de wijze waarop de golfhoogte en golfperiode zijn verdisconteerd ( $T_p$  was met 1 seconde verhoogd, nu procentuele toeslag, onder meer afhankelijk van de locatie). Deze randvoorwaarden zijn in principe afgegeven op 50 meter uit de teen van de dijk. Een eventuele reductie van de hier bepaalde golfbelasting kan optreden door de aanwezigheid van havendammen en/of voorland. Indien hiervan sprake is, wordt dit vooralsnog niet in de golfbelasting verdisconteerd. Wel zal worden aangegeven op welke trajecten de aanwezigheid van havendammen een rol kan spelen in de reductie van de golfbelasting. Voor de aanwezigheid van een klein stukje voorland wordt dit niet gedaan omdat dit slechts in zeer specifieke omstandigheden effect heeft.
6. Glociingstafels die beneden het maaiveld liggen, worden alleen beoordeeld op de toplaagstabiliteit. Hierbij wordt uitgegaan van een dichtgeslibde top- en filterlaag. Afschuiving en materiaaltransport is hier niet aan de orde<sup>1</sup>. De score wordt zonodig aangepast.
7. Bij de actualisatie wordt de aanwezigheid van een kreukelberm meegenomen in het beheerdersoordeel van de onzichtbare tafels.

Score toplaagstabiliteit onzichtbaar vlak	Stabiliteitsoordeel Kreukelberm	Beheerdersoordeel
Goed (Stabiel)	Niet van belang	Goed
Onvoldoende (instabiel)	Onvoldoende (instabiel)	Onvoldoende
	Goed (stabiel)	Voldoende
Twijfelachtig/geavanceerd	Onvoldoende (instabiel)	Twijfelachtig
	Goed (stabiel)	Voldoende

Als de toplaag van het onzichtbare vlak stabiel is (volgens zowel Anamos als de eenvoudig toetsing), is het stabiliteitsoordeel van de kreukelberm niet van belang voor het beheerdersoordeel. Het beheerdersoordeel is dan altijd "goed". Als de toplaag daarentegen instabiel of onvoldoende is, leidt een (voldoende) brede en zware kreukelberm alsnog tot het beheerdersoordeel voldoende. Een onvoldoende brede en zware kreukelberm leidt bij een instabiele/onvoldoende of twijfelachtige toplaagstabiliteit tot een beheerdersoordeel van respectievelijk "onvoldoende" of "twijfelachtig".

8. Bij de actualisatie zullen de gegevens in het veld worden geverifieerd. Voor die tafels waar de bandbreedte van het omslagpunt van de toetsresultaten kleiner is dan de onzekerheid in toplaagdikte en/of andere parameters zal de glooiing zonodig op één of meerdere plaatsen worden opengebroken.

<sup>1</sup> Voor de betrouwbaarheid van het toetsingsproces wordt de beoordeling op basis van alleen de toplaagstabiliteit bij het beheerdersoordeel ingebracht.

9. Als bij de actualisatie blijkt dat de eindscore "onvoldoende" of "nader onderzoek" is, terwijl de toplaagstabiliteit als "goed" beoordeeld wordt, zal in detail worden nagegaan of de oorzaak (materiaaltransport of afschuiving) van de eindscore voor de gehele tafel geldig is.
10. Als aan de hand van de (her)toetsresultaten voor een betreffend vlak geen eenduidig oordeel kan worden gegeven, kan een vlak worden opgesplitst. Hiervoor wordt gebruik gemaakt van een decimale subnummering bijvoorbeeld (55000 wordt 55000 en 55000,1). Als op basis van de geavanceerde toetsing of na openbreken een opsplitsing moet worden gemaakt, wordt bij de actualisatie de oorspronkelijke vlakcode vervangen door een code die nog niet bestaat (bijvoorbeeld 55001 wordt 55031 en 55032).
11. Het aspect inklemming heeft alleen invloed op de rekenwaarde van de toplaagdikte. Voor tafels zonder inklemming wordt gerekend met de minimale dikte. Voor tafels met inklemming wordt uitgegaan van de gemiddelde toplaagdikte.
12. Voor geopeneteerde tafels die waterdicht zijn, moet naast de berekening volgens STEENTOETS ook nagegaan worden of statische overdrukken kunnen ontstaan. In bijlage 13 zijn twee kolommen toegevoegd die een indicatie geven van de mogelijke weerstand van het vlak tegen statische overdrukken.
13. Alle tafels met een helling flauwer dan 1:8 worden in STEENTOETS beoordeeld als een vlak op de berm en krijgen voor de berekening een helling "aangemeten" die overeenkomt met de helling van de onderliggende tafel. Voor flauwe tafels die niet op de berm liggen wordt daarom vooraf de helling overgenomen van het onderliggende vlak, zodat deze niet als bermtafel wordt doorgerekend.
14. Voor doorgroeienden wordt geen beoordeling meer gegeven, omdat in STEENTOETS 4.04 wordt verwezen naar grastoets.
15. De resultaten van de infiltratieproeven in de Kruijningpolder, Willem-Annapolder en Baarlandpolder geven aan dat het niet waarschijnlijk is dat volledig geopeneteerde basaltvlakken door wateroverdruk zullen bezwijken. Vergelijkbare tafels worden goedgekeurd, mits aan alle voorwaarden voldaan is:

Belasting	Sterkte
$\tan\alpha \leq 1:2.65$	Dikte $\geq 0.20$ m
$H_s \leq 2.0$ m	Penetratie $\geq 0.15$ m
$T_p \leq 6$ sec	Toplaagtype : 26,01

Hiervoor wordt de score 'voldoende' gegeven bij het beheerdersoordeel. In overige gevallen blijft 'nader onderzoek' gegeven.

16. In afwachting van definitieve onderzoeksresultaten naar de sterkte van met beton geopeneteerde basalttafels wordt bij het beheerdersoordeel nader onderzoek als meest gunstige score gegeven. Verder moet opgemerkt worden dat basalttafels met betonpenetratie eigenlijk ongewenst zijn omdat bij deze constructie holle ruimten moeilijk of niet te signaleren zijn.
17. Als gevolg van de op de Oosterschelde optredende stagnante waterstanden zal de sterkte van de bekleding geringer worden. Om dit effect te verdisconteren wordt voorlopig uitgegaan van een toeslag van 15% op de golfhoogte.
18. Om tafels goed te keuren moet de kleilaag een minimale dikte hebben van 0,60 meter. Als de tafel is opengeboken en de dikte van de kleilaag kleiner is dan 0,60 meter, dan wordt in het beheerdersoordeel de score "onvoldoende" gegeven. Bij niet-opengeboken tafels blijft de maximale score nader onderzoek.
19. Voor de beoordeling van geopeneteerde breuksteen (zoals grauwacke) wordt gekeken naar wateroverdruk en golfklap. Tafels worden goedgekeurd, mits aan de voorwaarden van waterdruk en golfklap uit onderstaande tabel is voldaan (uit Veiligheidsbeoordeling van Asfaltbekledingen, blz. 67e.v.):

Wateroverdruk		Golfklap			
$z = (MGW-Ogr)^2$	dikte	max. talud	dikte 15 cm	dikte 20 cm	dikte 25 cm
$z \leq 1.0$ m	$d \geq 0.17$ m	$\tan\alpha \leq 0.33$	$H_s \leq 3.0$	$H_s \leq 3.5$	$H_s \leq 3.7$
$z \leq 1.5$ m	$d \geq 0.25$ m	$\tan\alpha \leq 0.50$	$H_s \leq 1.8$	$H_s \leq 2.2$	$H_s \leq 2.4$
$z \leq 2.0$ m	$d \geq 0.33$ m				

In het algemeen geldt dat in de Oosterschelde de situatie met maximale wateroverdruk al is opgetreden, waardoor bij een goed ogende constructie de toplaag hieraan voldoet. Voor goed ogende constructies is het oordeel t.a.v. wateroverdruk 'voldoende' als de dikte groter is dan 17 cm, indien de ta-

<sup>2</sup>

z	:	Verskil tussen MGW en onderzijde gesloten bekleding [m]
MGW	:	Maatgevende grondwaterstand (m t.o.v. NAP)
Ogr	:	Ondergrens gesloten bekleding [m]

- fel is opengeboken een dikte groter dan 15 cm. Voor golfklap wordt niet uitgegaan van bewezen sterkte en gelden de voorwaarden uit de tabel. De slechtste score van de twee aspecten is bepalend voor het beheerdersoordeel en wordt alleen in bijlage 13 en 14.1 meegenomen.
20. De kwaliteit van fixstone neemt sterk af als de tafel regelmatig wordt belast. Verder is het verschil in kwaliteit groot. In het beheerdersoordeel wordt daarom voor fixstone maximaal de score 'nader onderzoek' gegeven en zonodig bij het ontwerp nader beoordeeld. Dit omdat vaak bij werken de fixstone wordt verwijderd i.v.m. kapot rijden. 'Slechte' fixstone wordt direct afgekeurd.
  21. Voor de geometrie wordt bij de overdrachtstoetsing uitgegaan van de actuele situatie die door het waterschap landmeetkundig tijdens en na uitvoering van het werk is gemeten. Voor de constructieopbouw wordt uitgegaan van de ontwerpnota, inwinformulieren en revisietekeningen. Verder worden bij de overdrachtstoetsing de resultaten van geavanceerde toetsingen en relevante memo's van de werkgroep kennis meegenomen.
  22. De toetsing van vol-en-zat gepenetreerde breuksteen bestaat uit een visuele inspectie van de constructie, waarbij eventuele zwakke plekken (dikte  $\leq 1,0 \cdot D_{n50}$ ) worden opgespoord. Tevens wordt gekeken naar de bovenbeëindiging van de constructie, het zogenaamde waterslot.
  23. Overgangs- en aansluitingsconstructies worden goed getoetst als deze volledig zijn ingegoten met asfalt en goed aansluiten zonder kieren en volledige penetratie aanwezig is. De omliggende steenzettingen worden getoetst volgens de normale werkwijze.
  24. Bij onvolkomenheden wordt de score voldoende worden toegekend als over het treffen van maatregelen afspraken zijn gemaakt. Na juiste uitvoering van de maatregelen en controle hiervan kan weer de score goed worden toegekend. Bij significante schade dienen eerst maatregelen te worden genomen voordat de toetsing en overdracht kunnen worden afgerond.
  25. Voor de toetsing van verborgen constructies wordt ervan uitgegaan dat de constructie is uitgevoerd conform de ontwerpnota en daarmee de sterkte overeenkomt met het ontwerp.
  26. Bij de nieuwe werken wordt vaak een onderhoudsstrook op de buitenberm aangelegd. De toetsing van de onderhoudsstrook bestaat uit een controle van de aangelegde constructie aan het ontwerp en een visuele inspectie van de constructie. Tevens wordt gekeken naar de aansluiting op de naastliggende bekleding.
  27. Ingegoten steenzettingen worden goedgekeurd als aan de stabiliteitsvoorwaarden uit het rapport Toetscriteria voor ingegoten steenzettingen wordt voldaan. Het geldigheidsgebied voor de toetsmethode is:  $1,4 < \xi_{op} < 2,5$ , toplaagdikte groter dan 20 cm en taluds van 1:2,5 tot en met 1:4,5.
  28. Voor het toetsen van ingegoten steenzettingen in de Westerschelde wordt gerekend met een belastingduur van 1000 golven. In de Oosterschelde wordt de belastingduur als een langeduurbelasting meegenomen in de stabiliteitsberekeningen.

## **4 Toetsproces**

In de volgende paragrafen wordt aangegeven welke stappen zijn doorlopen en op welke manier de toetsresultaten nader beschouwd worden. De volgorde van de paragrafen is afgestemd op de volgorde van de verschillende toetsingen.

### **4.1 Inventarisatie steenzettingen Zeeland**

In 1999 zijn in het kader van de inventarisatie steenzettingen Zeeland reeds inventariserende toetsingen uitgevoerd. De bevindingen zijn beschreven in de "Rapportage toetsing bekleding, Westerschelde Baarlandpolder, traject dp 380 – 410".

### **4.2 Actualisatie**

Bij de actualisatie is de geometrie gecontroleerd. Voor de berekeningen is uitgegaan van het digitale geometrische bestand. Bij de actualisatie wordt per dwarsprofiel en per tafel aangegeven wat de benodigde toplaagdikte bedraagt, uitgaande van een eventueel logisch aangepaste constructieopbouw. In bijlage 16 van de actualisatie wordt dit weergegeven. Verder is in de laatste twee kolommen van bijlage 13 de minimale en maximale benodigde dikte opgenomen. De grootte van het verschil tussen de benodigde en aanwezige dikte bepaalt mede de noodzaak om verdere onzekerheid van toplaagdikten en constructieopbouw te reduceren. Uitgaande van de eventueel logisch aangepaste constructieopbouw wordt de eindscore en de bijbehorende toplaagstabiliteit gepresenteerd in bijlage 11.5 en 11.6.

### **4.3 Ontwerp**

Voor het ontwerpen van werken in het kader van het project Zeeweringen heeft men ook behoefte aan informatie omtrent de eenduidigheid van de beoordeling binnen het bekledingsvlak in verticale zin. De beoordeling van iedere tafel is gebaseerd op de werkelijke ligging van de onder- en bovengrens. Om na te gaan of nabij de ondergrens de score gunstiger uitvalt, wordt een extra berekening gemaakt met een verlaagde bovengrens (bovengrens = ondergrens + ½ meter). Deze verfijning vormt voor de ontwerper een handvat om de bekledingsvlakken eventueel in verticale zin op te splitsen. Voor de resultaten van deze beoordeling wordt verwezen naar bijlage 11.2, 13 en 14.4. Deze precisering is bij de inventariserende toetsing en de actualisatie uitgevoerd. Indien bij de actualisatie op deze wijze een toetsresultaat "goed" is verkregen, wordt in bijlage 13 aangegeven waar verticaal gezien een scheiding kan worden aangebracht.

### **4.4 Revisie**

Tijdens en na de uitvoering van het werk wordt de actuele situatie door het waterschap landmeetkundig ingemeten. Aan de hand van de landmeetkundige gegevens wordt de topografie en geometrie geactualiseerd. Bij de naverkenning wordt de gemuteerde topografie de geometrie gecontroleerd. Daarnaast worden bij de naverkenning de administratieve gegevens van de constructie-opbouw aangeleverd. Nadat de gegevens in het veld zijn gecontroleerd wordt het geometrische en administratieve bestand binnen het digitale beheerregister geactualiseerd. In de laatste fase van het revisietraject worden de revisietekeningen van het werk getekend.

### **4.5 Overdracht**

Voor de overdrachtstoetsing wordt uitgegaan van de actuele situatie die door het waterschap landmeetkundig tijdens en na uitvoering van het werk is gemeten. Één van de activiteiten bij de overdracht is het controleren van het digitale beheerregister. Hiervoor worden alle beschikbare gegevens gebruikt. Voor zowel de geometrie als constructie-opbouw wordt uitgegaan van Intwis. De gegevens van de constructie-opbouw uit de ontwerpnota, inwinformulieren en revisietekeningen worden vergeleken met het digitale beheerregister en zonodig wordt het beheerregister aangepast. Bij de toetsing bij overdracht worden de resultaten van geavanceerde toetsingen en relevante memo's van de werkgroep kennis meegenomen. Na overdracht van het uitgevoerde werk is een geactualiseerd beheerregister en digitaal archief beschikbaar met daarin alle relevante documenten en tekeningen.

## 5 Bevindingen en beheedersoordeel

### Algemeen

De overdrachtstoetsing is uitgevoerd met STEENTOETS, versie 4.04. De toetsing wijst uit dat het traject goed is en kan worden overgedragen aan het waterschap. Bij het veldbezoek zijn geen afwijkingen en bijzonderheden geconstateerd. De bevindingen en het beheedersoordeel zijn weergegeven in bijlage 13 van het rapport.

### Breksteenbekleding

Op vier locaties langs het traject Baarlandpolder is de oude steenzetting verwijderd en vervangen door breksteen 5/40 kg vol en zat gepenetreerd met gietasfalt. Voor de beoordeling van gepenetreerd breksteen wordt gekeken naar golfklap en wateroverdruk.

#### ▪ **Golfklap**

Voor een bekleding bestaande uit vol en zat gepenetreerde breksteen wordt de minimaal benodigde laagdikte in de golfklapzone bepaald op basis van de benodigde steendiameter  $D_{n50}$ . Voor de toetsing van gepenetreerde breksteen op het mechanisme golfklap geldt dat bij een  $H_s < 3,00$  meter een sortering van 5/40 kg voldoet en bij een  $H_s \geq 3,00$  meter is een sortering van minimaal 10/60 kg benodigd. Op het traject is de maximale golfhoogte 2,40 meter waardoor een breksteensortering van 5/40 kg volstaat. De dikte van de bekleding dient minimaal  $1,5 \cdot D_{n50}$  te zijn. De praktische laagdikte wordt dan 0,30 meter voor een sortering van 5/40 kg. In onderstaande tabel worden de resultaten van de toetsing op het mechanisme golfklap weergegeven.

vlakcode	sortering (kg)	$d_{aanw}$ (m)	$d_{min}$ (m)	score
WS038098	5/40 kg	0,40	0,30	GOED
WS038799	5/40 kg	0,40	0,30	GOED
WS039094	5/40 kg	0,40	0,30	GOED
WS039196	5/40 kg	0,40	0,30	GOED
WS040199	5/40 kg	0,40	0,30	GOED

#### ▪ **Wateroverdruk**

Het mechanisme wateroverdruk geldt niet voor bovenstaande tafels omdat hier ter plaatse een open teenconstructie aanwezig is.

### Breksteenoverlaging

Op het traject is tussen dijkpaal 377 en 380 een overlaging aanwezig van breksteen 5/40 kg gepenetreerd met gietasfalt 'schone' koppen en een laagdikte van 0,50 meter aanwezig. Op het gedeelte tussen dijkpaal 380 en 405 is een overlaging aanwezig van breksteen 5/40 kg vol-en-zat gepenetreerd met gietasfalt, afgestrooid met lavasplit en een laagdikte van 0,40 meter. In het veld zijn deze overlagingconstructies visueel gecontroleerd. Volgens de toetsregel voor breksteenoverlagingen (zie uitgangspunt 22) zijn de constructies goed.

### Opensteenafalt

Op het gedeelte tussen dijkpaal 390+65m en 391+50m en het gedeelte tussen dijkpaal 397+55m en 399+05m bestaat de boventafel uit opensteenafalt met een laagdikte van 0,20 meter op zandafalt met een laagdikte van 0,15 meter. Voor de toetsing van het afalt is gebruik gemaakt van het spreadsheet afaltbekledingen versie 7.0. Uit de toetsing blijkt dat een laagdikte van minimaal 0,13 meter benodigd is. Op basis van de aanwezige laagdikte van 0,20 meter is het afalt goed getoetst.

### Overgangsconstructies

Op het traject zijn twee soorten overgangsconstructies aanwezig. De verticale overgangen tussen de hydroblokken en het opensteenafalt of de ingegoten basalt zijn ingegoten met afalt. Bij de horizontale overgangen tussen de hydroblokken en de gehandhaafde basalt bestaat de overgangsconstructie uit een betonband die is ingegoten met gietasfalt. In het veld zijn de zichtbare overgangsconstructies visueel gecontroleerd. Volgens de toetsregel voor overgangs- en aansluitingsconstructies (zie uitgangspunt 23) zijn de constructies goed.

De overgangsconstructie bij dijkpaal 376+60m tussen het werk Hoedekenskerke en de Baarlandpolder voldoet niet aan de toetsregel voor overgangs- en aansluitingsconstructies. De overgang staat open en is niet ingegoten met asfalt (zie foto 1 tot en met 4). Voorgesteld wordt om de constructie volledig in te gieten met asfalt. Op basis hiervan wordt aan de overgangsconstructie de score voldoende toegekend (zie uitgangspunt 24).

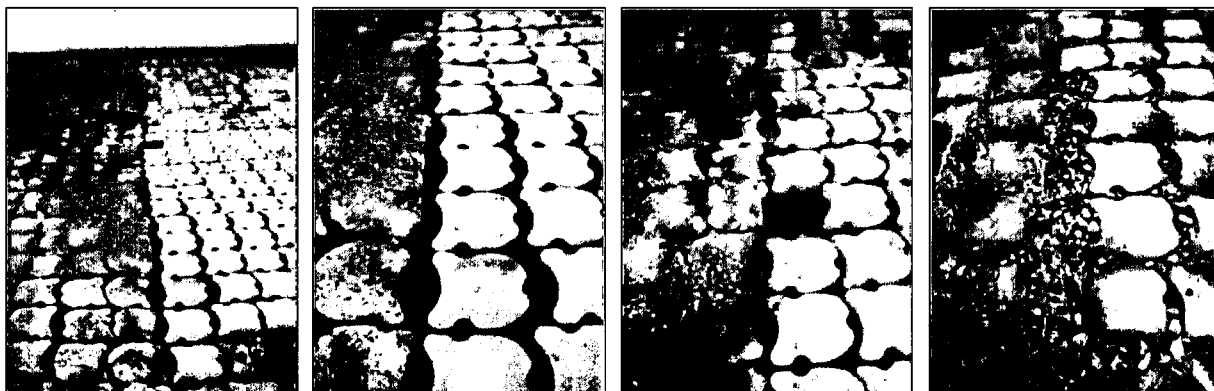


Foto 1 t/m 4: overgang tussen het werk Hoedekenskerke en de Baarlandpolder

### Kreukelberm

Volgens de randvoorwaarden van het RIKZ dient op de Westerschelde op dit gedeelte onder maatgevende omstandigheden rekening te worden gehouden met golfhoogtes van 1,50 tot 2,30 meter. Bij deze golfhoogtes dient een stabiele kreukelberm te voldoen aan de volgende eisen.

1. Sortering 40-200 kg;
2.  $M_{50}$ -gem 115 kg;
3. Breedte van minimaal 5 m.

Uit berekeningen blijkt dat de stabiliteit van de kreukelberm tussen dijkpaal 376+60m en 410 goed is. In onderstaande tabel worden de gegevens van de aanwezige kreukelberm weergegeven.

Van dp	Tot dp	Breedte [m]	Toplaag	Sortering [kg]	Dikte [m]	Hs	Oordeel
376+60m	402+50m	5	Breuksteen	40/200 kg	0,70	1,80	GOED
402+50m	408+50m	5	Breuksteen	60/300 kg	0,80	2,30	GOED
408+50m	410	5	Breuksteen	40/200 kg	0,70	2,00	GOED

## 6 Literatuur

[lit1]

Vervolg inventarisatie Steenzettingen Noord- en Midden-Zeeland; waterschap Zeeuwse Eilanden

[lit2]

Voorschrift Toetsen op Veiligheid, 2004

[lit3]

Memo berekeningswijze gepenetreerde constructies, 19 december 2001, Memo van Hans van der Sande aan de Werkgroep Kennis (bij het projectbureau bekend onder documentnummer PZDT-M-02004 ken en PZDT-M-02017 ken

[lit4]

Veiligheidsbeoordeling van asfaltdijkbekledingen, Achtergrondrapport bij het toetsen van asfaltdijkbekledingen volgens het Voorschrift Toetsen op Veiligheid (VTV), Rijkswaterstaat, DWW, november 2005

[lit5]

Handleidingen Toetsen en Ontwerpen van Dijkbekledingen, Technische werkwijze van het Projectbureau Zeeweringen, Werkgroep Kennis, Versie 9, documentnummer PZDT-R-04065 ken, 19 februari 2004

[lit6]

Technisch Rapport Steenzettingen, TAW-rapport, Rijkswaterstaat, DWW, december 2003

[lit7]

Memo het toetsen van een onderhoudsstrook op de stormvloedberm, werkgroep kennis, documentnummer K-00-10-56, 22 september 2000

[lit8]

Onderzoeksprogramma Kennisleemtes Steenbekledingen, Toetscriteria voor ingegoten steenzettingen, WL delft Hydraulics, 3 oktober 2007

[lit9]

Ontwerpnota dijkverbetering Baarlandpolder, versie 1, documentnummer PZDT-R-00302ontw, 31 oktober 2002

[lit10]

Rapportage toetsing bekleding Baarlandpolder, waterschap Zeeuwse Eilanden, traject dp 380 – 410, versie 0.3, 30 september 1999

[lit11]

Rapportage toetsing bekleding Hoedekenskerkepolder, waterschap Zeeuwse Eilanden, traject dp 350 – 380, versie 0.3, 29 september 1999

[lit12]

Actualisatie toetsing Baarlandpolder, waterschap Zeeuwse Eilanden, traject dp 380 – 410, versie 0.1, 19 december 2001

[lit13]

Vrijgave toetsing Baarlandpolder, projectbureau Zeeweringen, P. Hengst, documentnummer PZDT-M-02218ontw, 22 juli 2002

[lit14]

Rapport geavanceerde toetsing van de Baarlandpolder fase 1 dp 380 – 410 definitief, GeoDelft, rapportnummer CO-388710/112, november 2001

[lit15]

Rapport infiltratieproef Baarlandpolder definitief, GeoDelft, rapportnummer CO-406350.0024, april 2003



## Appendix 1: Toelichting op de uitgangspunten

In onderstaande tabel zijn alle uitgangspunten uit hoofdstuk 3 opgenomen met daarbij het toepassingsgebied aangegeven en de datum van de laatste wijziging.

Nr.	Onderwerp	Van toepassing op:	Datum laatste wijziging
1	Toetsscore	actualisatie, revisie	-
2	Toetsscore	actualisatie, revisie	-
3	Toetsscore	actualisatie, revisie	-
4	Reststerkte	actualisatie, revisie	-
5	Hydraulische randvoorwaarden	actualisatie, revisie	-
6	Onzichtbare tafels	actualisatie, revisie	-
7	Onzichtbare tafels	actualisatie	-
8	Verificatie gegevens	actualisatie	-
9	Verificatie gegevens	actualisatie	-
10	Opsplitsing tafels	actualisatie, revisie	-
11	Inklemming	actualisatie	-
12	Ingegoten tafels	actualisatie, revisie	-
13	Taludhelling	actualisatie, revisie	-
14	Doorgroei stenen	actualisatie	-
15	Ingegoten basalt (asfalt)	actualisatie, revisie	vervallen (zie nr. 27)
16	Ingegoten basalt (beton)	actualisatie	-
17	Toeslag golfhoogte	actualisatie	-
18	Kleilaag	actualisatie	-
19	Gepenetreerde breuksteen (grauwacke)	actualisatie	-
20	Tafels fixstone	actualisatie	-
21	Overdrachtstoetsing	revisie	sept-2006
22	Vol-en-zat gepenetreerde breuksteen	revisie	okt-2006
23	Overgangs- en aansluitingsconstructie	revisie	okt-2006
24	Afwijkingen en onvolkomenheden	revisie	aug-2007
25	Verborgene constructies	revisie	sept-2007
26	Onderhoudsstrook	revisie	nov-2007
27	Ingegote steenzettingen	actualisatie, revisie	mei-2008
28	Belastingduur	actualisatie, revisie	mei-2008

Voor het verbeteren van de leesbaarheid van het rapport is de tekst van de laatste uitgangspunten (nr. 22 t/m 28) beknopt weergegeven. De volledige tekst van deze uitgangspunten is hieronder opgenomen.

**22. Vol-en-zat gepenetreerde breuksteen:** Voor een bekleding bestaande uit vol-en-zat gepenetreerde breuksteen wordt de minimaal benodigde laagdikte in de golfklapzone bepaald op basis van de benodigde steendiameter  $D_{n50}$ . De dikte van de bekleding dient minimaal  $2 \cdot D_{n50}$  te zijn en een minimale steensortering 5/40 kg wordt toegepast. De praktische laagdikte wordt dan 0,40 meter voor 5/40 kg en 0,50 meter voor 10/60 kg. De toetsing bestaat uit een visuele inspectie van de constructie, waarbij eventuele zwakke plekken (dikte  $\leq 1,0 \cdot D_{n50}$ ) worden opgespoord. Tevens wordt gekeken naar de bovenbeëindiging van de constructie, het zogenaamde waterslot.

**23. Overgangs- en aansluitingsconstructie:** Volgens de toetsregel voor overgangs- en aansluitingsconstructies zijn dergelijke constructies goed als de overgangen volledig zijn ingegoten met asfalt en uit veldbezoek blijkt dat de aansluitingsconstructie daadwerkelijk aansluit zonder kieren en volledige penetratie aanwezig is. De omliggende steenzettingen worden getoetst volgens de normale werkwijze.

**24. Afwijkingen en onvolkomenheden:** Als bij het veldbezoek in het kader van overdracht afwijkingen of onvolkomenheden worden geconstateerd kan alleen de score voldoende worden toegekend als over het treffen van maatregelen afspraken zijn gemaakt. De overdracht van het traject kan worden afgerond. Na juiste uitvoering van de maatregelen en controle hiervan kan weer de score goed worden toegekend. De uitgevoerde maatregelen worden opgenomen in het beheerregister. Bij significante schade dienen eerst maatregelen te worden genomen voordat de toetsing en overdracht kunnen worden afgerond.

**25. Verborgene constructies:** In het veld zijn verborgene constructies niet visueel te controleren. Voor de toetsing wordt ervan uitgegaan dat de constructies zijn uitgevoerd conform de ontwerpdata en daarmee de sterkte van de constructie overeenkomt met het ontwerp.

---

**26. Onderhoudsstrook:** Bij de nieuwe werken wordt vaak een onderhoudsstrook op de buitenberm aangelegd. Deze bestaat meestal uit een 3 meter brede strook asfaltbeton met een laagdikte van 0,06 m. Als onderliggende laag wordt over het algemeen een pakket fosforslakken (0-40 mm) aangebracht of ander materiaal met dezelfde sortering. Vaak sluit de onderhoudsstrook aan tegen de naastliggende bekleding. Om te beoordelen of de aangelegde constructie voldoende sterkte heeft is een gedetailleerde toetsing uitgevoerd. Hieruit blijkt dat de aangelegde constructie zodanig sterk is dat een maatgevende storm ruimschoots kan worden weerstaan (zie memo werkgroep kennis K-00-10-56). De toetsing van de onderhoudsstrook bestaat uit een toetsing van de aangelegde constructie aan het ontwerp en een visuele inspectie van de constructie (scheurvorming). Tevens wordt gekeken naar de aansluiting op de naastliggende bekleding.

**27. Ingegoten steenzettingen:** De resultaten van het onderzoek naar toetscriteria voor ingegoten steenzettingen hebben een nieuwe toetsmethode opgeleverd. Hierbij wordt onderscheid gemaakt tussen twee typen ingegoten steenzettingen: goed ingegoten steenzettingen en oppervlakkig overgoten steenzettingen. Dergelijke steenzettingen worden goedgekeurd als aan de stabiliteitsvoorwaarden (uit het rapport Toetscriteria voor ingegoten steenzettingen, blz. 64 t/m 67) wordt voldaan. In de toetsmethode is de elasticiteitsmodus van de toplaag, bepaald door middel van valgewichtdeflectiemetingen, opgenomen. Indien geen VGD-metingen beschikbaar zijn wordt een minimale waarde van  $E_{VGD} = 1000 \text{ MPa}$  (1 GPa) gehanteerd. Het geligheidsgebied voor de toetsmethode is:  $1,4 < \xi_{op} < 2,5$ , dikte groter dan 25 cm en taluds van 1:2,5 tot en met 1:4,5 (in rapport taluds van 1:3,0 tot en met 1:4,0). In het verleden uitgevoerde geavanceerde toetsingen van ingegoten steenzettingen worden vervangen door deze nieuwe toetsmethode. In het rapport komt hiermee uitgangspunt 15 voor het toetsen van ingegoten basalt te vervallen.

**28. Belastingduur steenzettingen:** In de Westerschelde is voor alle steenzettingen bij het ontwerp uitgegaan van een belastingduur van 1000 golven. Ook bij de toetsing van ingegoten en overgoten steenzettingen in de Westerschelde wordt uitgegaan van deze belastingduur. Op basis van beschouwingen is echter gebleken dat in de Westerschelde een belastingduur van 2000 à 3000 golven geldt. In afwachting van nieuwe inzichten in de belastingduur voor de Westerschelde wordt voorlopig uitgegaan van een belasting van 1000 golven. In de Oosterschelde wordt als gevolg van de optredende stagnante waterstanden de belastingduur als langeduurbelasting meegenomen in de berekening.

Nr. en type	Omschrijving bijlagen
1	<b>Toelichting omzetting inwinformulier naar spreadsheetprogramma STEENTOETS</b>
Algemeen (tabel)	In deze bijlage wordt beschreven op welke wijze de gegevens van de inventarisatie worden omgezet in een vorm die geschikt is voor STEENTOETS. Het betreft alleen de kleikwaliteit, kleikern, afschuiving en materiaaltransport. Deze tabellen zijn in overleg met Rijkswaterstaat, Dienst Weg- en Waterbouwkunde (DWW) tot stand gekomen. Verder is een lijst met afkortingen opgenomen van constructie-elementen opgenomen.
2	<b>Conversietabel dijkpalenstelsel per gebied (referentiestelsel B)</b>
Gebied (tabel)	<p>Per gebied wordt een conversietabel met een nadere gebiedsaanduiding, zoals poldernamen, gegeven. Hierin zijn de volgende drie referentiestelsels opgenomen:</p> <p><b>A.</b> Dit stelsel is gebaseerd op een dijkpaalnummering, veelal per polder, zoals deze buiten aanwezig was t/m 2000. Langs de Noordzee betreft dit het jarkus raaienstelsel.</p> <p><b>B.</b> Dit stelsel is geprojecteerd op de buitenkruinlijn van de dijken en de duintop van de zeereep bij duingebieden. De volgende afzonderlijke stelsel worden onderscheiden: Noordzee Schouwen, Noordzee Walcheren en Noord-Beveland, Westerschelde en Oosterschelde.</p> <p><b>C.</b> De basis van dit stelsel is identiek aan referentiestelsel B. De referentie is echter gebaseerd op de dijkkringgebieden conform de Wet op de waterkering. <i>Het referentiestelsel C moet nog nader worden uitgewerkt.</i></p>
3	<b>Materiaaltabel</b>
Algemeen (tabel)	In deze tabel zijn een aantal standaardwaarden opgenomen. Deze worden toegepast bij de conversie van de invoergegevens naar STEENTOETS. Per toplaagtype wordt aangegeven of de toetsing met STEENTOETS en eventueel met ANAMOS kan worden uitgevoerd.
4	<b>Hydraulische randvoorwaarden bekleding volgens RIKZ per gebied</b>
	<p>In bijlage 4.1 en 4.2 worden de hydraulische randvoorwaarden voor de bekleding gegeven voor drie verschillende waterstanden en het toetspeil bekleding. Voor de Westerschelde en de Zuidwest kust van Walcheren is de golfbelasting gebaseerd op "Golftrandvoorwaarden op de Westerschelde gegeven een 1/4000 wind-snelheid, deel II, RIKZ juli 1998". Voor de Oosterschelde is de golfbelasting vastgelegd in Golftrandvoorwaarden Oosterschelde, concept; december 1998, RIKZ.</p> <p>Het "toetspeil bekleding" is gebaseerd op het rapport "De basispeilen langs de Nederlandse kust, RIKZ mei 1995". Het "toetspeil bekleding" is gelijk aan het basispeil uit 1985 vermeerderd met de invloed van 65 jaar (1985-2050) zeespiegelstijging. Eén en ander conform het randvoorwaardenboek. Tabel met golfcondities volgens tabel 1, 2 en 3 behorend bij 3 waterstanden. Voor de Oosterschelde betreft dit de waterstanden NAP, 2 meter + NAP en 4 meter+NAP. Voor de overige gebieden zijn de golfcondities gegeven bij 2 m+NAP, 4m+NAP en 6 m+NAP.</p>
4.1	<b>Tabel met de hydraulische randvoorwaarden bekleding inclusief de aanpassingen die nodig zijn om het interpolatieproces binnen STEENTOETS goed te laten verlopen.</b>
Gebied (tabel)	De aanpassingen t.o.v. de waarden die RIKZ heeft afgegeven, zijn in de tabel met kleur gemarkeerd. Tevens zijn op een paar locaties de vakgrenzen (max 50 à 100 meter) verlegd om beter aan te sluiten bij de werkelijke situatie.
4.2	<b>Overzicht van de hydraulische randvoorwaarden alleen voor golf tabel 1</b>
Gebied (figuur)	In dit overzicht wordt de golfhoogte en de golfperiode bij 3 waterstanden en bij toetspeil gepresenteerd. Verder wordt het toetspeil bekleding en het toetspeil 2000 (kruinhoogte) samen met GHW in een figuur weergegeven.
5	<b>Overzichtskaart</b>
1 per traject (GIS)	Op de overzichtskaart, ingezoomd op het totale traject (ArcView), zijn de referentielijn van de waterkering, de dijkpalen volgens het referentiestelsel B en de dijkvakindeling weergegeven. Hierbij wordt een topvectorkaart (schaal 1:25.000) als ondergrond gebruikt. Op deze kaart wordt eveneens de grenzen van de randvoorwaardenvakken aangegeven.
6	<b>Overzichtskaarten met toplaagtypen</b>
Meer per traject (GIS)	<p>Voor een beter ruimtelijk beeld van de glooiingstafels is het traject opgedeeld in een aantal deeltrajecten met een lengte van 100 tot 200 meter. Hierin wordt duidelijk gemaakt welke toplaagtypen voorkomen. Verder wordt in elk overzicht voor iedere glooiingstafel de unieke vlakcode als label toegevoegd. Deze bijlage vormen een belangrijk hulpmiddel bij een veldbezoek.</p> <p>Naast de dijkvakindeling inclusief de dwarsprofiellocatie en het referentiestelsel B en zijn ook de dijkpalen van het referentiestelsel A opgenomen, om de plaatsbepaling bij een veldbezoek te vereenvoudigen.</p> <p>Voor een beter ruimtelijk beeld van de glooiingstafels is het traject opgedeeld in een aantal deeltrajecten met een lengte van 100 tot 200 meter. Hierin wordt duidelijk gemaakt welke toplaagtypen voorkomen. Verder wordt in elk overzicht voor iedere glooiingstafel de unieke vlakcode als label toegevoegd. Deze bijlage vormen een belangrijk hulpmiddel bij een veldbezoek.</p> <p>Naast de dijkvakindeling inclusief de dwarsprofiellocatie en het referentiestelsel B en zijn ook de dijkpalen van het referentiestelsel A opgenomen, om de plaatsbepaling bij een veldbezoek te vereenvoudigen.</p>
7	<b>Vooraanzicht toplaagindeling, geschematiseerd op basis van de dwarsprofiellocaties</b>
1 per traject (figuur)	<p>Indeling van de toplaagtype conform de kolommen "vlakcode" en "onderlinge samenhang" van de materiaaltabel. Voor de gebruikte kleuren wordt verwezen naar de legenda waar eveneens de oppervlakten per vlakcode zijn vermeld. De horizontaal geprojecteerde oppervlakten zijn berekend op basis van de gekozen dijkvakindeling. Hierdoor zal enige afwijking optreden met de werkelijk geprojecteerde oppervlakten, zoals deze met GIS bepaald zijn.</p> <p>Op de verticale as worden de hoogtematen weergegeven ten opzichte van NAP.</p> <p>Onzichtbare vlakken zijn met diagonale lijnen weergegeven.</p> <p>&gt; Standaard labelkeus: Toplaagtype als ingevoerd</p>
8.1	<b>Vooraanzicht Vlakcode, geschematiseerd op basis van de dwarsprofiellocaties</b>
1 per traject (figuur)	In dit vooraanzicht worden alle unieke vlakcoderingen weergegeven. De opbouw van de code is als volgt. Voor de Westerschelde en de Oosterschelde refereren de eerste drie cijfers aan de dijkpaal waar het vlak begint. De twee laatste cijfers geven een volgnummer aan. Een cijfer achter de komma betekent dat het vlak in het spreadsheet "DYKTAFEL" gesplitst is in verband met de presentatie en/of de precisering van de toetsresultaten.

## Toelichting bij bijlagen

Nr. en type	Omschrijving bijlagen
	<i>Bijlage 8.2 t/m 8.7 worden alleen op verzoek bijgevoegd, Als de informatie van deze bijlagen reeds terug te vinden op andere overzichten dan wordt dit hieronder vermeld. Onzichtbare vlakken zijn met diagonale lijnen weergegeven.</i>
1 per traject	
<b>8.2</b>	<b>Vooraanzicht Toplaag</b>
	In dit vooraanzicht wordt het toplaagtype van alle vlakken weergegeven. De codering is conform de materiaaltabel van bijlage 3. Dit kenmerk is opgenomen in bijlage 7.
<b>8.3</b>	<b>Vooraanzicht Constructiecode</b>
	In dit vooraanzicht wordt de constructiecode van alle vlakken weergegeven. Uit de constructiecode kan direct de opbouw van de toplaag met de bijbehorende onderlagen worden afgeleid. De codering is conform de materiaaltabel van bijlage 3.
<b>8.4</b>	<b>Vooraanzicht Taludhelling</b>
	In dit vooraanzicht worden van alle vlakken de minimale en maximale taludhelling in graden weergegeven.
<b>8.5</b>	<b>Vooraanzicht gekozen administratief kenmerk</b>
	In dit vooraanzicht kan één van de administratieve kenmerken zoals deze in de database zijn ingevuld. xx is het volgnummer zoals deze vermeld is in bijlage 17.
<b>8.6</b>	<b>Vooraanzicht gekozen kenmerk uit bijlage 12</b>
	In dit vooraanzicht kan één van de kenmerken uit bijlage 12 worden weergegeven Dit betreft alleen de invoerparameters. Hiermee kan zichtbaar worden gemaakt hoe de conversie de verschillende parameters naar STEENTOETS is verlopen. xx is het volgnummer zoals deze vermeld is in bijlage 17.
<b>8.7</b>	<b>Vooraanzicht gekozen kenmerk uit bijlage 13</b>
	In dit vooraanzicht kan één van de kenmerken uit bijlage 13 worden weergegeven .xx is het volgnummer zoals deze vermeld is in bijlage 17.
<b>9</b>	<b>Dwarsprofielen voor traject ... tot ...</b>
1 of meer per traject (figuur)	Voor het geselecteerde dijkvak wordt een dwarsprofiel samengesteld uit de gegenereerde gegevens van de ESRI module. Eventueel wordt dit profiel ter controle vergeleken met de brongegevens uit DG-dialog topografie. Verder wordt in het dwarsprofiel de ligging van het maaiveld aangegeven. In de bijbehorende tabel is een aantal kenmerken van de tafels opgenomen. Voor de onzichtbare vlakken is het profiel aangepast als de taludhelling afwijkt van de bovenliggende tafel. Bij een te flauwe helling wordt de verticale maat aangepast en bij een te steile helling de horizontale maat. In bijlage 15 wordt hiervan een overzicht gegeven. Standaard worden slechts een beperkt aantal dwarsprofielen in de rapportage meegenomen. Alleen op verzoek worden alle dwarsprofielen uitgedraaid.
<b>10</b>	<b>Overzichtskaarten, alleen op verzoek</b>
	<b>Overzichtkaart conform bijlage 6, met het toetsresultaat als kenmerk.</b>
1 per traject (figuur)	10.1 eindoordeel inclusief beheerdersoordeel zie ook bijlage 14.1 10.2 eindoordeel exclusief beheerdersoordeel zie ook bijlage 14.2 10.3 eindoordeel exclusief beheerdersoordeel zie ook bijlage 14.3; bovengrens= ondergrens+0.5 m 10.4 eindoordeel exclusief beheerdersoordeel zie ook bijlage 14.4; golftabel 2
<b>11.1</b>	<b>STEENTOETS, vooraanzicht eindscore per dijkvak per glooiingstafel</b>
1 per traject (figuur)	In dit vooraanzicht wordt de eindscore van STEENTOETS per dijkvak weergegeven. Derhalve zijn per glooiingstafel meerdere scores mogelijk. In de legenda wordt de resulterende oppervlakten vermeld. Een en ander conform bijlage 7. Een score "geen oordeel" betekent meestal dat het toplaagtype niet met STEENTOETS te beoordelen is. In een enkel geval (klein of onbelangrijke tafel) zijn onvoldoende gegevens bekend, waardoor STEENTOETS geen resultaat oplevert.  > Standaard labelkeus: vlakcode
<b>11.2</b>	<b>STEENTOETS, vooraanzicht eindscore per dijkvak per glooiingstafel met B.gr =O.gr +½ m</b>
1 per traject (figuur)	Voor het ontwerpen van werken in het kader van het project Zeeweringen worden in dit vooraanzicht de resultaten weergegeven conform bijlage 11.1. Hierbij wordt echter voor iedere glooiingstafel bij elk dwarsprofiel de bovenkant van de tafel als volgt aangepast : Bovengrens = Ondergrens plus een halve meter (B.gr = O.gr + ½ m). Hiermee kan worden nagegaan worden of wellicht een deel van de glooiing aan de onderzijde kan blijven zitten.  > Standaard labelkeus: vlakcode
<b>11.3</b>	<b>STEENTOETS, vooraanzicht toplaagstabieleit per dijkvak per glooiingstafel</b>
1 per traject (figuur)	In dit vooraanzicht wordt de resulterende toplaagstabieleit van STEENTOETS per dijkvak weergegeven. De onderliggende score van ANAMOS wordt eveneens zichtbaar gemaakt. Per glooiingstafel zijn derhalve meerdere scores mogelijk. In de legenda wordt de resulterende oppervlakten vermeld. Een en ander conform bijlage 7.  Standaard labelkeus: aanwezige toplaagdikte
<b>11.4</b>	<b>STEENTOETS, vooraanzicht eindscore per dijkvak per glooiingstafel, golftabel 2</b>
1 per traject (figuur)	In dit vooraanzicht wordt de eindscore van STEENTOETS per dijkvak weergegeven. Op basis van golftabel 2. Een en ander conform bijlage 11.1  > Standaard labelkeus: vlakcode
<b>11.5</b>	<b>STEENTOETS, vooraanzicht o.b.v. aangepaste invoer</b>
1 per traject (figuur)	Opzet vergelijkbaar met bijlage 11.1. Echter resultaten o.b.v. logische waarden n.a.v. veldbezoek.  > Standaard labelkeus: vlakcode

Toelichting bij bijlagen

Nr. en type	Omschrijving bijlagen
<b>11.6</b>	<b>STEENTOETS, vooraanzicht toplaagstabiliteit o.b.v. aangepaste invoer</b>
1 per traject (figuur)	Opzet vergelijkbaar met bijlage 11.3. Echter resultaten o.b.v. logische waarden n.a.v. veldbezoek. > Standaard labelkeus: aanwezige toplaagdikte
<b>12</b>	<b>STEENTOETS, toetsingstabel</b>
1 per traject (tabel)	De toetsingstabel van STEENTOETS, waarbij per glooiingstafel alleen de maatgevende situatie geselecteerd is. Dit wordt bepaald door het maximum van $H_s(\square D) \square 2/3$
<b>13</b>	<b>Eindscore bekleding per tafel, inclusief beheerdersoordeel</b>
1 per traject (tabel)	Een toetstabel waarbij de resultaten gedestilleerd zijn uit de toetstabel van STEENTOETS. Bij een afwijkende eindoordeel wordt in deze tabel het beheerdersoordeel met onderbouwing gegeven. Daar-naast zijn voor alle vlakken de oppervlakten weergegeven. Deze tabel vormt de basis waarmee een totaaloverzicht van de resultaten kan worden gegenereerd. Als uitbreiding op de inventarisatie wordt per tafel aangegeven wat de benodigde dikte moet zijn om te zorgen dat de toplaagstabiliteit verzekerd is. Hierbij is zonodig de constructieopbouw (enigszins) aangepast. Dit betreft met name wijziging van de dichtgeslibdheid van toplaag of filterlaag.
<b>14.1</b>	<b>Eindoordeel bekleding per glooiingstafel, inclusief beheerdersoordeel</b>
1 per traject (figuur)	In dit vooraanzicht worden het eindoordeel van bijlage 13 gepresenteerd. Het betreft de eindscore van STEENTOETS inclusief het beheerdersoordeel. Hierbij geldt dat per glooiingstafel (=vlakcode) één score mogelijk is. > Standaard labelkeus: vlakcode
<b>14.2</b>	<b>Eindoordeel bekleding per glooiingstafel, exclusief beheerdersoordeel, golftabel 1</b>
1 per traject (figuur)	In dit vooraanzicht wordt per glooiingstafel de eindscore van STEENTOETS gepresenteerd. Het betreft de kolom "eindscore tabel 1, bijlage 14.2" van bijlage 13. > Standaard labelkeus: vlakcode
<b>14.3</b>	<b>Eindoordeel bekleding per glooiingstafel, excl. beheerdersoordeel met <math>B_{gr} = O_{gr} + \frac{1}{2}m</math></b>
1 per traject (figuur)	In dit vooraanzicht wordt per glooiingstafel de eindscore van STEENTOETS gepresenteerd. Het betreft de kolom "eindscore met B.gr = O.gr + $\frac{1}{2}m$ bijlage 14.3" van bijlage 13. > Standaard labelkeus: vlakcode
<b>14.4</b>	<b>Eindoordeel bekleding per glooiingstafel, exclusief beheerdersoordeel, golftabel 2</b>
1 per traject (figuur)	In dit vooraanzicht wordt per glooiingstafel de eindscore van STEENTOETS gepresenteerd. Het betreft de kolom "eindscore tabel 2, bijlage 14.4" van bijlage 13. > Standaard labelkeus: vlakcode
<b>14.5</b>	<b>Eindoordeel bekleding per glooiingstafel, inclusief beheerdersoordeel en 15% toeslag op golfhoogte</b>
1 per traject (figuur)	<b>Alleen voor de Oosterschelde</b> In dit vooraanzicht worden het eindoordeel van bijlage 13 gepresenteerd. Het betreft de eindscore van STEENTOETS inclusief het beheerdersoordeel en 15% toeslag op de golfhoogte. Hierbij geldt dat per glooiingstafel (=vlakcode) één score mogelijk is. Om het effect van de stagnante waterstanden in de Oosterschelde te verdisconteren wordt voorlopig uitgegaan van een 15% toeslag op de golfhoogte. > Standaard labelkeus: vlakcode
<b>15</b>	<b>Aanpassingen van onzichtbare vlakken</b>
1 per traject (figuur)	In drie overzichten wordt aangegeven op welke wijze het talud van de onzichtbare vlakken wordt aangepast zodat de helling overeenkomt met de bovenliggende tafel. Deze automatische routine was nodig omdat de taludhelling binnen GIS niet altijd correct geconstrueerd was.
<b>16</b>	<b>Overzicht benodigde dikten</b>
1 per traject (figuur)	In dit overzicht wordt voor iedere tafel in elk dwarsprofiel aangegeven het tekort dan wel overschot aan dikte op basis van alleen de toplaagstabiliteit. De benodigde dikte is gebaseerd op het maximum van de 3 golftabellen. De constructieopbouw is zonodig aangepast om een eindscore te kunnen berekenen. Deze visualisatie kan gebruikt worden bij de afweging om eventueel meer gegevens van de glooiing in het veld te gaan verzamelen. > Standaard labelkeus: aanwezige toplaagdikte
<b>17</b>	<b>Constructieve gegevens, te tonen kenmerken, alleen op verzoek</b>
Algemeen (tabel)	In 3 tabellen wordt een opsomming gegeven van de kenmerken die gebruikt kunnen worden als label In bijlagen 7, 8.5 t/m 8,7, 11.1 t/m 11.4, 14.1 t/m 14.4 en 16.
<b>18</b>	<b>STEENTOETS, toetsingstabel (logisch aangevuld bestand)</b>
1 per traject (tabel)	Opzet vergelijkbaar met bijlage 12. Het verschil met bijlage 12 zijn de blauw gemarkeerde cellen. Dit zijn logische waarden, waar gebruik van is gemaakt voor het bepalen van bijlage 11.5 en 11.6.
<b>19</b>	<b>Tabel met opmerkingen en bevindingen in het kader van het veldbezoek</b>
1 per traject	In deze tabel wordt een overzicht gegeven van de opmerkingen en bevindingen in het kader van het veldbezoek.
<b>20</b>	<b>STEENTOETS, toetsingstabel (kleine vlakken)</b>
1 per traject (tabel)	Opzet vergelijkbaar met bijlage 12 en 18. Het betreft de gegevens van de vlakken die door de schematisering in eerste instantie niet zijn beoordeeld.
<b>21</b>	<b>Oordeel kreukelberm</b>
1 per traject	Oordeel kreukelberm op basis van berekening.
<b>25</b>	<b>Overzicht van de niet getoetste (steenzettings)vlakken</b>

## Toelichting bij bijlagen

Nr. en type	Omschrijving bijlagen
1 per traject (tabel)	Overzicht van de niet getoetste glooiingstafels met constructiecode. Dit zijn de tafels die niet door geen enkele maatgevende dwarsprofiellocatie worden doorsneden.
<b>31</b>	<b>Toetsing grasbekleding, golfklap</b>
1 per traject	Overzicht stormverloop met maximale belastingduur bij golfklappen.
<b>32</b>	<b>Toetsing reststerkte kleilaag</b>
1 per traject	Overzicht stormverloop met maximale belastingduur bij reststerkte.
<b>40</b>	<b>Overzicht documenten betreffende de verbetering gezette steenbekledingen</b>
1 per traject	Overzicht met documenten die zijn gebruikt bij de rapportage toetsing bekleding ten behoeve van overdracht van uitgevoerde werken in het kader van het project Zeeweringen.

In alle bijlagen is een versiedatum opgenomen. Bij het afdrukken van de bijlagen 1 t/m 4 wordt altijd de laatste versie van deze bijlage uitgeprint. Als deze versiedatum recenter is dan één van de overige bijlagen dan dient de betreffende bijlage mogelijk opnieuw gegeneerd te worden.

Bijlage 1 en 3 zijn algemeen geldig en identiek voor alle beoordeelde trajecten. Bijlage 2 en 4 zijn alleen per gebied verschillend (Westerschelde, Oosterschelde en Noordzee Walcheren). De overige bijlagen hebben specifiek betrekking op een bepaald traject met een lengte van circa 4 kilometer.

In de volgende tabel wordt per bijlage een omschrijving gegeven. In de kolom "type" wordt aangegeven of de bijlage algemeen, voor een bepaald gebied of voor een specifiek traject geldig is. Hierbij wordt aangegeven of de bijlage uit één of meerdere pagina's bestaat. Eveneens wordt vermeld of het een tabel, een figuur of een GIS kaart betreft.

Niet alle bijlagen worden standaard uitgedraaid en in de rapportage opgenomen.  
*De bijlagen die cursief gemaakt zijn, worden alleen op verzoek uitgedraaid; in de meeste gevallen zal de informatie van deze bijlagen niet gebruikt worden.*

Voor de trajecten waar geen logische aanvullingen nodig zijn geweest ontbreken de bijlagen 11.5, 11.6 en 18. Deze bijlage zijn voor deze trajecten identiek aan respectievelijk bijlage 11.1, 11.3 en 13.

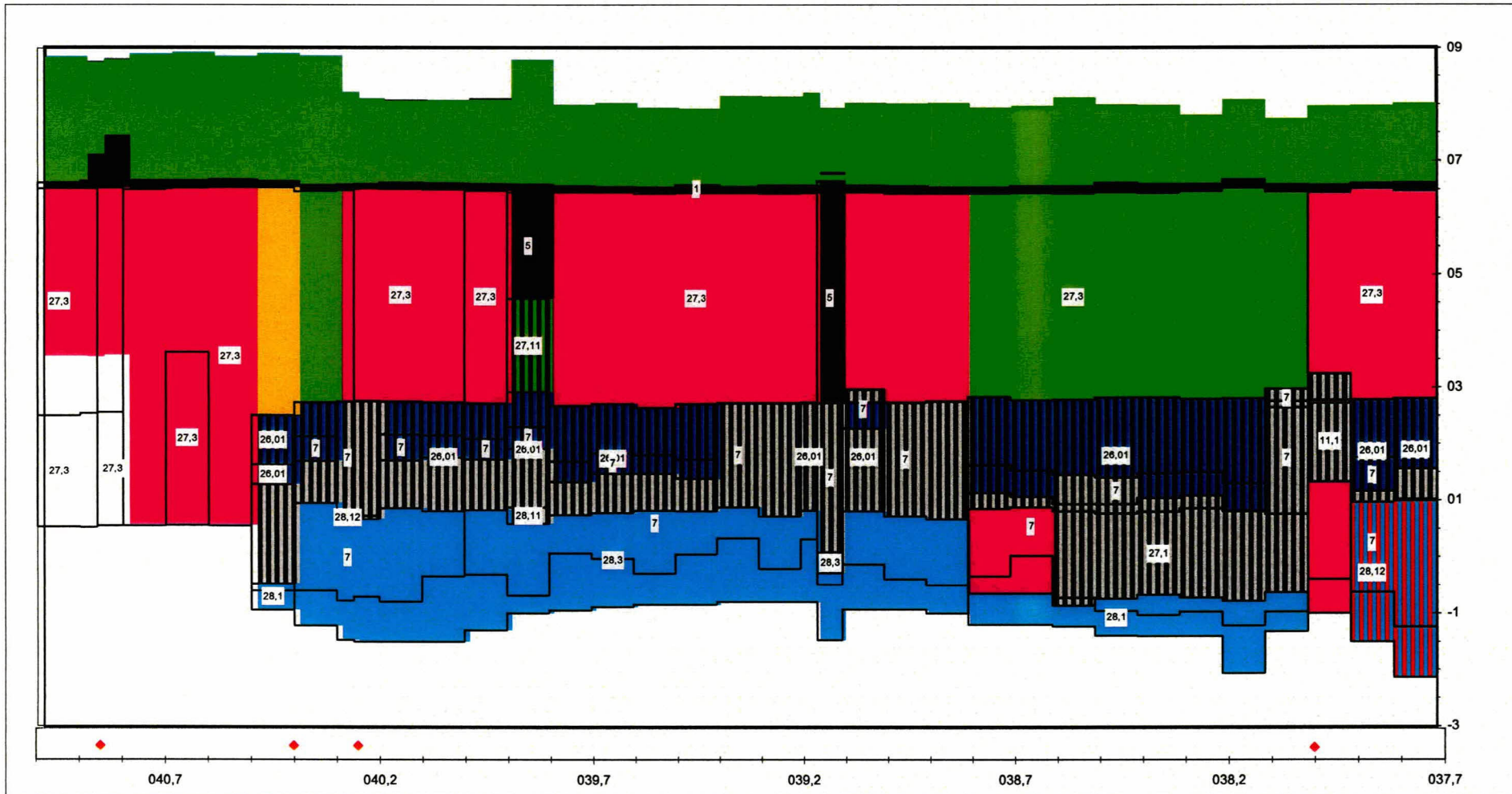
# Westerschelde

dp 377 - dp 410

# toplaagindeling

conform materiaaltabel

# bijlage 7.0



Label : toplaag (steentoets)

Dyktafel Ws 377-410 2008.0604 versie 4.05

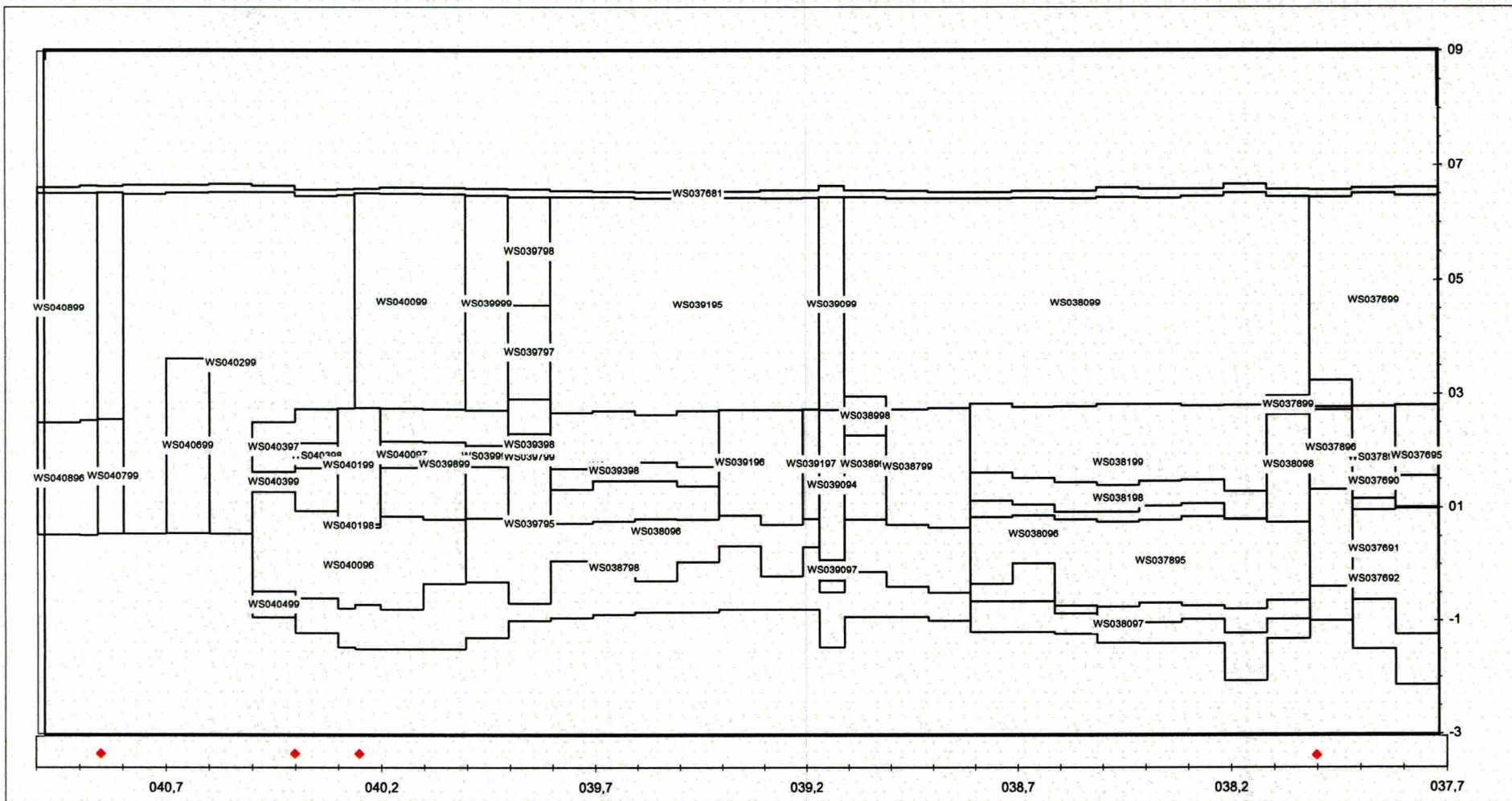
Steentoets versie 4.04

stapgrootte 20 m

<b>Legenda</b>	28,4 gras	13,1 natuursteen	platen	0,4 betonblokken	49,8 betonzuilen	20,7 breuksteen	totaal
onzichtbaar vlak	10,4 basalt	13,4 asfalt	31,6 asfalt penetratie	1,8 beton penetratie	overlaging/eco/mat	totaal : 188,7 ( x 1000 m <sup>2</sup> )	



dp 377 - dp 410



Label : vlakcode

Dyktafel Ws 377-410 2008.0604 versie 4.05  
stapgrootte 20 m

Steentoets versie 4.04







Bijlage 12

VLAACODE trajectbegin 0377	STEE		BOVENSTE FILTERLAAGTWEDE FILTERLAAG										GEOTEXTIEL				ZAND				type bovenst		ERVARING				
	Volg- nr.	n	goed geklemd?	slib	b	D15	D50	poro- siteit	slib	b	D15	D50	poro- siteit	O90	dijkopbouw	b <sub>klei</sub>	kwaliteit c1/c2/c3	D50	D90	D15	D50	D90	overgangs- constructie	materiaaltransport (TR-S: blz 90)		afstandhouders (TR-S: blz 117)	Ruimte tussen toplaag en filter
	[-]	ja/nee/?	ja/nee/?	b(min): 3 cm [m]	[mm]	[mm]	[mm]	[-]	ja/nee/?	[m]	[mm]	[mm]	[-]	[mm]	gk/kl/kk/zs	[m]	g/m/w	[mm]	[mm]	[mm]	[mm]	[mm]	a/b#/c/?	g/o/?	g/o/?	g/l/o	ja/nee/?
WS037681	6		N	N	0,100				N					100,000	?		s						B	g	g		N
WS037690	14		N	N					N						ZA		s						B	g	g		n
WS037691	26		N	N					N						ZA		s						B	g	g		n
WS037692	11		J	J	0,100	30,0			J						kl	1,200	g						B	g	g		n
WS037695	4		J	N	0,100	30,0			N						kl	0,300	g						B	g	g		n
WS037699	15		J	N	0,100	16,0			N					100,000	kl	0,800	g						B	g	g		N
WS037895	56		J	J	0,100	20,0			J						kl	1,000	s						B	g	g		N
WS037896	27		N	N					N						kl	1,500	s						B	g	g		N
WS037898	13		J	N	0,100	20,0			N						kl	1,000	s						B	g	g		n
WS037899	42		N	N					N						ZA		s						B	g	g		n
WS038096	201		N	N					N						ZA		s						B	g	g		n
WS038097	54		N	J	0,100	30,0									kl	0,300	g						B	g	g		N
WS038098	41		N	N					N					350,000	kl	1,000	m						B	g	g		n
WS038099	59		J	N	0,100	16,0			N					100,000	kl	0,800	g						B	g	g		N
WS038198	58		N	N					N						ZA		s						B	g	g		n
WS038199	86		J	N	0,250	30,0			N						kl	2,000	g						B	g	g		n
WS038798	350		J	J	0,100	30,0									kl	0,300	g						B	g	g		N
WS038799	149		N	N					N					350,000	kl	0,750	s						B	g	g		n
WS038998	174		N	N					N						ZA		s						B	g	g		n
WS038999	173		J	N	0,150	30,0			N						ZA	2,000	m						B	g	g		n
WS039094	189		N	N					N					350,000	kl	1,000	m						B	g	g		n
WS039097	188		J	J	0,100	30,0			J						kl	0,300	g						B	t	t		N
WS039099	190		N	N					N					350,000	kl	0,800	g						B	g	g		N
WS039195	237		J	N	0,100	16,0			N					100,000	kl	0,800	g						B	g	g		N
WS039196	213		N	N					N					350,000	kl	0,750	s						B	g	g		n
WS039197	202		J	N	0,100	30,0			N						kl	0,300	g						B	g	g		n
WS039398	286		N	N					N						ZA		s						B	g	g		n
WS039399	271		J	N	0,150	30,0			N						kl	2,000	g						B	g	g		n
WS039795	284		J	J	0,100	30,0			J						kl	0,300	g						B	g	g		n
WS039797	287		J	N	0,150	15,0			N						kl	2,100	m						B	g	g		n
WS039798	288		N	N					N					350,000	kl	0,800	g						B	g	g		N
WS039799	285		J	N	0,150	30,0			N						kl	2,000	g						B	g	g		n
WS039899	310		J	J	0,150	20,0			J						kl	1,500	g						B	g	g		n
WS039998	297		N	N					N						ZA		s						B	g	g		n
WS039999	298		J	N	0,100	16,0			N					100,000	kl	0,800	g						B	g	g		N
WS040096	364		N	N					N						ZA		s						B	g	g		n
WS040097	325		N	N					N						ZA		s						B	g	g		n
WS040099	340		J	N	0,100	16,0			N					100,000	kl	0,800	g						B	g	g		N
WS040198	352		J	J	0,100	30,0			J						kl	0,300	g						B	g	g		n
WS040199	353		N	N					N					350,000	kl	0,750	s						B	g	g		n
WS040299	354		J	N	0,100	16,0			N					100,000	ZA	1,250	s						B	g	g		N
WS040397	367		J	N	0,100	30,0			N						kl	0,300	g						B	g	g		n
WS040398	381		N	N					N						ZA		s						B	g	g		n
WS040399	365		J	N	0,100	30,0			N						kl	0,300	g						B	g	g		n
WS040499	377		N	J	0,100	30,0			J						kl	0,300	g						B	g	g		N
WS040699	402		J	N	0,100	16,0			N					100,000	ZA	1,250	s						B	g	g		N
WS040799	426		J	N	0,100	16,0			N					100,000	ZA	1,250	s						B	g	g		N
WS040896	437		J	N	0,100	16,0			N					100,000	ZA	1,250	s						B	g	g		N
WS040899	449		J	N	0,100	16,0			N					100,000	ZA	1,250	s						B	g	g		N



# Bijlage 12

VLAACCODE trajectbegin 0377	STEE Volg- nr.	Opmerkingen	GOLFCONDITIES EN WATERSTANDEN								AFSCHUIVING Score	
			storm- duur [uur]	Golven- tabel 1/2/3	reductie [%]	GHW [m+NAP]	toetspeil 2006 [m+NAP]	maatgevende waterstand [m+NAP]	gebied: zee			f(etrjk): 01 golfinvalshoek [gr]
									Hs [m]	Tp [s]		
WS037681	6	Onderhoudsweg;opgebouwdit0,40mfosforlakken0/40mmen0,06mgrindasfaltbeton	6,0	1		2,313	6,400	6,400	1,800	4,300	0,000	n.v.t.
WS037690	14	Overlagingbreuksteen80/200mm,gepenetreerdmetgietasfalt;aansluitingvanonderliggendeoverlaging(WS037691)opbovenliggendeglooiing	6,0	1		2,313	6,400	2,561	1,728	4,300	0,000	Geavanceerd
WS037691	26	Overlagingbreuksteen5-40kg;laagdikte0,50m,gepenetreerdmetgietasfalt	6,0	1		2,313	6,400	3,515	1,776	4,300	0,000	Geavanceerd
WS037692	11	Aangemaakttbvrevisie,wasWS037602,overlaagdmetWS037691	6,0	1		2,313	6,400	1,689	1,684	4,300	0,000	Goed
WS037695	4	Aangemaakttbvrevisie,wasWS037603;bijaansluitingmetovergangconstructiezuilenherzetopnieuwingegoten;deelsoverlaagdmetverschillen	6,0	1		2,313	6,400	3,578	1,779	4,300	0,000	Goed
WS037699	15	Inwassing;steenslag4/32mm;filterlaag;steenslag16/32mm;onderlaag;kleimeerdan0,80m(grondverbeteringmetklei)	6,0	1		2,313	6,400	6,400	1,800	4,300	0,000	Goed
WS037895	56	Aangemaakttbvrevisie,wasWS037904,overlaagdmetWS037691	6,0	1		2,309	6,400	1,718	1,700	4,729	0,000	Goed
WS037896	27	Aangemaakttbvrevisie,wasWS037902,overlaagdmetWS037691	6,0	1		2,313	6,400	3,570	1,778	4,300	0,000	Goed
WS037898	13	Aangemaakttbvrevisie,wasWS037802,overlaagdmetWS037691	6,0	1		2,313	6,400	3,530	1,777	4,300	0,000	Goed
WS037899	42	Overlagingbreuksteen80/200mm,gepenetreerdmetgietasfalt;aansluitingvanonderliggendeoverlaging(WS037691)opbovenliggendeglooiing	6,0	1		2,309	6,400	4,055	1,703	5,311	0,000	Geavanceerd
WS038096	201	Overlagingbreuksteen5-40kg;laagdikte0,40m,volenzatgepenetreerdmetgietasfalt,afgestrooidmetlavasplit	6,0	1		2,309	6,400	3,827	1,700	5,257	0,000	Geavanceerd
WS038097	54	Aangemaakttbvrevisie,wasWS038004,overlaagdmetWS038096	6,0	1		2,309	6,400	0,072	1,700	4,318	0,000	Geavanceerd
WS038098	41	Breuksteen5-40kgvolenzatgepenetreerdmetgietasfaltalsprofielverdediging,onderliggendeglooiingsverwijderd	6,0	1		2,309	6,400	3,910	1,700	5,277	0,000	Geavanceerd
WS038099	59	Inwassing;steenslag4/32mm;filterlaag;steenslag16/32mm;onderlaag;kleimeerdan0,80m(grondverbeteringmetklei)	6,0	1		2,309	6,400	6,400	1,820	5,780	0,000	Goed
WS038198	58	Overlagingbreuksteen80/200mm,gepenetreerdmetgietasfalt;aansluitingvanonderliggendeoverlaging(WS038096)opbovenliggendeglooiing	6,0	1		2,309	6,400	2,473	1,700	4,918	0,000	Geavanceerd
WS038199	86	Aangemaakttbvrevisie,wasWS038103;bijaansluitingmetovergangconstructiezuilenherzetopnieuwingegoten	6,0	1		2,309	6,400	4,007	1,700	5,301	0,000	Goed
WS038798	350	Aangemaakttbvrevisie,wasWS038703overlaagdmetWS038096	6,0	1		2,306	6,350	1,919	1,792	5,888	0,000	Geavanceerd
WS038799	149	Breuksteen5-40kgvolenzatgepenetreerdmetgietasfaltalsprofielverdediging,onderliggendeglooiingsverwijderd	6,0	1		2,309	6,400	3,952	1,700	5,288	0,000	Geavanceerd
WS038998	174	Overlagingbreuksteen80/200mm,gepenetreerdmetgietasfalt;aansluitingvanonderliggendeoverlaging(WS038096)opbovenliggendeglooiing	6,0	1		2,309	6,400	4,330	1,717	5,366	0,000	Geavanceerd
WS038999	173	Aangemaakttbvrevisie,wasWS038901,overlaagdmetWS038096	6,0	1		2,309	6,400	3,851	1,700	5,263	0,000	Goed
WS039094	189	Breuksteen5-40kgvolenzatgepenetreerdmetgietasfaltalsprofielverdediging,onderliggendeglooiingsverwijderd	6,0	1		2,309	6,400	3,753	1,700	5,238	0,000	Goed
WS039097	188	Aangemaakttbvrevisie,wasWS039004,overlaagdmetWS038096	6,0	1		2,309	6,400	0,840	1,700	4,510	0,000	Goed
WS039099	190	Opensteenafslat20cmopzandasfalt15cm;glooivlakiseenalternatiefinsamenwerkingmetdeaanemer;eris25jaargarantieopgegevendmveenbank	6,0	1		2,309	6,400	6,400	1,820	5,780	0,000	Goed
WS039195	237	Inwassing;steenslag4/32mm;filterlaag;steenslag16/32mm;onderlaag;kleimeerdan0,80m(grondverbeteringmetklei)	6,0	1		2,309	6,400	6,400	1,820	5,780	0,000	Goed
WS039196	213	Breuksteen5-40kgvolenzatgepenetreerdmetgietasfaltalsprofielverdediging,onderliggendeglooiingsverwijderd	6,0	1		2,309	6,400	3,868	1,700	5,267	0,000	Geavanceerd
WS039197	202	Aangemaakttbvrevisie,wasWS039104overlaagdmetWS038096	6,0	1		2,309	6,400	3,884	1,700	5,271	0,000	Geavanceerd
WS039398	286	Overlagingbreuksteen80/200mm,gepenetreerdmetgietasfalt;aansluitingvanonderliggendeoverlaging(WS038096)opbovenliggendeglooiing	6,0	1		2,309	6,400	3,377	1,700	5,144	0,000	Geavanceerd
WS039399	271	Aangemaakttbvrevisie,wasWS039301;bijaansluitingmetovergangconstructiezuilenherzetopnieuwingegoten	6,0	1		2,309	6,400	3,837	1,700	5,259	0,000	Goed
WS039795	284	Aangemaakttbvrevisie,wasWS039702,overlaagdmetWS038096	6,0	1		2,309	6,400	1,895	1,700	4,774	0,000	Geavanceerd
WS039797	287	Aangemaakttbvrevisie,wasWS039701	6,0	1		2,309	6,400	5,678	1,784	5,636	0,000	Goed
WS039798	288	Opensteenafslat20cmopzandasfalt15cm;glooivlakiseenalternatiefinsamenwerkingmetdeaanemer;eris25jaargarantieopgegevendmveenbank	6,0	1		2,309	6,400	6,400	1,820	5,780	0,000	Goed
WS039799	285	Aangemaakttbvrevisie,wasWS039301	6,0	1		2,309	6,400	4,117	1,706	5,323	0,000	Goed
WS039899	310	Aangemaakttbvrevisie,wasWS039801	6,0	1		2,309	6,400	4,004	1,700	5,301	0,000	Geavanceerd
WS039998	297	Overlagingbreuksteen80/200mm,gepenetreerdmetgietasfalt;aansluitingvanonderliggendeoverlaging(WS038096)opbovenliggendeglooiing	6,0	1		2,309	6,400	3,154	1,700	5,089	0,000	Geavanceerd
WS039999	298	Inwassing;steenslag4/32mm;filterlaag;steenslag16/32mm;onderlaag;kleimeerdan0,80m(grondverbeteringmetklei)	6,0	1		2,309	6,400	6,400	1,820	5,780	0,000	Goed
WS040096	364	Overlagingbreuksteen5-40kg;laagdikte0,40m,volenzatgepenetreerdmetgietasfalt,afgestrooidmetlavasplit	6,0	1		2,306	6,350	3,114	1,911	6,067	0,000	Geavanceerd
WS040097	325	Overlagingbreuksteen80/200mm,gepenetreerdmetgietasfalt;aansluitingvanonderliggendeoverlaging(WS040096)opbovenliggendeglooiing	6,0	1		2,309	6,400	3,248	1,700	5,112	0,000	Geavanceerd
WS040099	340	Inwassing;steenslag4/32mm;filterlaag;steenslag16/32mm;onderlaag;kleimeerdan0,80m(grondverbeteringmetklei)	6,0	1		2,309	6,400	6,400	1,820	5,780	0,000	Goed
WS040198	352	Aangemaakttbvrevisie,wasWS040101,overlaagdmetWS038096	6,0	1		2,306	6,350	2,023	1,802	5,904	0,000	Geavanceerd
WS040199	353	Breuksteen5-40kgvolenzatgepenetreerdmetgietasfaltalsprofielverdediging,onderliggendeglooiingsverwijderd	6,0	1		2,306	6,350	4,414	2,041	6,345	0,000	Geavanceerd
WS040299	354	Inwassing;steenslag4/32mm;filterlaag;steenslag16/32mm;onderlaag;kleimeerdan1,25m,samenstellingonbekend(grondverbeteringmetklei)	6,0	1		2,306	6,350	6,350	2,235	7,023	0,000	Goed
WS040397	367	BijrevisietoetsingbleekdehellingvantafelWS040399testeil;controlemetinguitgevoerd;n.a.v.beslondzetafeloptesplitsenin tweevlakken	6,0	1		2,306	6,350	3,884	1,988	6,183	0,000	Geavanceerd
WS040398	361	Overlagingbreuksteen80/200mm,gepenetreerdmetgietasfalt;aansluitingvanonderliggendeoverlaging(WS040096)opbovenliggendeglooiing	6,0	1		2,302	6,350	3,282	1,892	6,492	0,000	Geavanceerd
WS040399	365	Aangemaakttbvrevisie,wasWS040301,overlaagdmetWS040096enWS040398	6,0	1		2,306	6,350	3,743	1,974	6,161	0,000	Geavanceerd
WS040499	377	Aangemaakttbvrevisie,wasWS040403;geenbeoordeling,ligtvolledigonderhetvoorland;bestaandeondergrondvemoedelijkzavel;overlaagdmetW	6,0	1		2,302	6,350	0,457	1,468	6,068	0,000	Geavanceerd
WS040699	402	Inwassing;steenslag4/32mm;filterlaag;steenslag16/32mm;onderlaag;grondverbeteringvan75cmfosforlakken0/40mmopkleilaag;kleimeerdan1	6,0	1		2,302	6,350	5,140	2,171	6,885	0,000	Goed
WS040799	426	Inwassing;steenslag4/32mm;filterlaag;steenslag16/32mm;onderlaag;grondverbeteringvan75cmfosforlakken0/40mmopkleilaag;kleimeerdan1	6,0	1		2,302	6,350	3,913	1,987	6,587	0,000	Goed
WS040896	437	Inwassing;steenslag4/32mm;filterlaag;steenslag16/32mm;onderlaag;grondverbeteringvan75cmfosforlakken0/40mmopkleilaag;kleimeerdan1	6,0	1		2,297	6,350	3,754	1,651	6,300	0,000	Goed
WS040899	449	Inwassing;steenslag4/32mm;filterlaag;steenslag16/32mm;onderlaag;kleimeerdan1,25m,samenstellingonbekend(grondverbeteringmetklei)	6,0	1		2,297	6,350	6,350	2,053	7,005	0,000	Goed



# Bijlage 12

VLAKCODE trajectbegin 0377	MATERIAALTRANSPORT			STABILITEIT TOPLAAG										score bovenste overgangs- constructie	EROSIE ONDERLAGEN			EINDSCORE STEENTOETS	Maximaal toelaatbare langsstroming [m/s]				
	Volg- nr.	vanuit ondergrond	vanuit granulaire laag door toplaag	bermfactor C <sub>berm</sub> [-]	Hs/ΔD (met C <sub>berm</sub> en D <sub>rokan</sub> ) water: 1025 kg/m <sup>3</sup>	ξ <sub>op</sub> [-]	eenvoudige toetsing				gedetailleerde toetsing				Score	filter- laag [uur]	klei- laag [uur]			Score telt mee?: nee			
							type		kwantitatief		Score		Resultaat								Score		
							g/t	t/o	F=ε <sup>2</sup> /3 * Hs/ΔD	Resultaat Anamos	Score	Score											
WS037681	6	#WAARDE!	n.v.t.	0,5	#WAARDE!	1,20	###	####	####	#WAARDE!	#####	Niet toepasbaar	#WAARDE!	#WAARDE!	Goed	###	0,0	#WAARDE!	FOUT	n.v.t.			
WS037690	14	#WAARDE!	n.v.t.	1,0	7,27	1,50	###	####	####	#WAARDE!	9,53	Niet toepasbaar	Niet toepasbaar	#WAARDE!	Goed	0,0	0,0	Onvoldoende	FOUT	2,3			
WS037691	26	#WAARDE!	n.v.t.	1,0	3,73	1,43	###	####	####	#WAARDE!	4,75	Niet toepasbaar	Niet toepasbaar	#WAARDE!	Goed	0,0	0,0	Onvoldoende	FOUT	3,3			
WS037692	11	Goed	n.v.t.	1,0	5,07	1,34	3c	0,45	1,20	Geavanceerd	6,16	Niet toepasbaar	Niet toepasbaar	Geavanceerd	Goed	0,0	4,5	Geavanceerd	GEAVANCEERD	2,7			
WS037695	4	Goed	n.v.t.	1,0	3,89	1,39	3b	0,75	1,35	Geavanceerd	4,86	Niet toepasbaar	Niet toepasbaar	Geavanceerd	Goed	0,0	0,0	Onvoldoende	GEAVANCEERD	3,2			
WS037699	15	Goed	Goed	1,0	4,13	1,21	3b	0,81	1,40	Twijfelachtig	4,71	Stabiel	Goed	Goed	Goed	0,0	1,3	Geavanceerd	GOED	3,1			
WS037895	56	Goed	Goed	1,0	5,47	1,61	3b	0,46	1,30	Twijfelachtig	7,52	Instabiel	Geavanceerd	Geavanceerd	Goed	0,0	2,0	Geavanceerd	GEAVANCEERD	2,6			
WS037896	27	Goed	Goed	1,0	8,10	1,44	3b	0,35	0,63	Onvoldoende	10,35	Niet toepasbaar	Niet toepasbaar	Onvoldoende	Goed	0,0	3,0	Geavanceerd	ONVOLDOENDE	2,2			
WS037898	13	Goed	n.v.t.	1,0	3,88	1,33	3b	0,78	1,40	Geavanceerd	4,71	Niet toepasbaar	Niet toepasbaar	Geavanceerd	Goed	0,0	2,0	Geavanceerd	GEAVANCEERD	3,2			
WS037899	42	#WAARDE!	n.v.t.	1,0	8,95	1,77	###	####	####	#WAARDE!	13,09	Niet toepasbaar	Niet toepasbaar	#WAARDE!	Goed	0,0	0,0	Onvoldoende	FOUT	2,1			
WS038096	201	#WAARDE!	n.v.t.	1,0	4,47	1,81	###	####	####	#WAARDE!	6,64	Niet toepasbaar	Niet toepasbaar	#WAARDE!	Goed	0,0	0,0	Onvoldoende	FOUT	2,9			
WS038097	54	Goed	Goed	1,0	7,88	1,63	3c	0,24	0,44	Onvoldoende	10,92	Niet toepasbaar	Niet toepasbaar	Onvoldoende	Goed	0,0	0,0	Onvoldoende	ONVOLDOENDE	2,2			
WS038098	41	#WAARDE!	n.v.t.	1,0	4,47	1,94	###	####	####	#WAARDE!	6,94	Niet toepasbaar	Niet toepasbaar	#WAARDE!	Goed	0,0	3,0	Geavanceerd	FOUT	2,9			
WS038099	59	Goed	Goed	1,0	3,66	1,63	3b	0,68	1,28	Twijfelachtig	5,07	Stabiel	Goed	Goed	Goed	0,0	1,3	Geavanceerd	GOED	3,3			
WS038198	58	#WAARDE!	n.v.t.	1,0	8,94	2,13	###	####	####	#WAARDE!	14,79	Niet toepasbaar	Niet toepasbaar	#WAARDE!	Goed	0,0	0,0	Onvoldoende	FOUT	2,1			
WS038199	86	Goed	n.v.t.	1,0	4,04	1,98	3b	0,50	1,01	Geavanceerd	6,38	Niet toepasbaar	Niet toepasbaar	Geavanceerd	Goed	0,0	4,5	Geavanceerd	GEAVANCEERD	3,1			
WS038798	350	Goed	Goed	1,0	5,83	1,90	3c	0,27	0,53	Onvoldoende	8,95	Instabiel	Geavanceerd	Onvoldoende	Goed	0,0	0,0	Onvoldoende	ONVOLDOENDE	2,6			
WS038799	149	#WAARDE!	n.v.t.	1,0	4,47	2,02	###	####	####	#WAARDE!	7,14	Niet toepasbaar	Niet toepasbaar	#WAARDE!	Goed	0,0	1,2	Geavanceerd	FOUT	2,9			
WS038998	174	#WAARDE!	n.v.t.	1,0	9,02	2,33	###	####	####	#WAARDE!	15,85	Niet toepasbaar	Niet toepasbaar	#WAARDE!	Goed	0,0	0,0	Onvoldoende	FOUT	2,1			
WS038999	173	Goed	n.v.t.	1,0	3,87	1,86	3b	0,56	1,10	Geavanceerd	5,86	Niet toepasbaar	Niet toepasbaar	Geavanceerd	Goed	0,0	4,5	Geavanceerd	GEAVANCEERD	3,1			
WS039094	189	#WAARDE!	n.v.t.	1,0	4,47	1,69	###	####	####	#WAARDE!	6,34	Niet toepasbaar	Niet toepasbaar	#WAARDE!	Goed	0,0	3,0	Geavanceerd	FOUT	2,9			
WS039097	188	Goed	Goed	1,0	5,53	1,34	3c	0,41	1,10	Twijfelachtig	6,71	Instabiel	Geavanceerd	Geavanceerd	Goed	0,0	0,0	Onvoldoende	GEAVANCEERD	2,6			
WS039099	190	#WAARDE!	n.v.t.	1,0	9,27	1,65	###	####	####	#WAARDE!	12,93	Niet toepasbaar	Niet toepasbaar	#WAARDE!	Goed	0,0	1,3	Geavanceerd	FOUT	2,1			
WS039195	237	Goed	Goed	1,0	3,66	1,64	3b	0,68	1,28	Twijfelachtig	5,09	Stabiel	Goed	Goed	Goed	0,0	1,3	Geavanceerd	GOED	3,3			
WS039196	213	#WAARDE!	n.v.t.	1,0	4,47	1,92	###	####	####	#WAARDE!	6,89	Niet toepasbaar	Niet toepasbaar	#WAARDE!	Goed	0,0	1,2	Geavanceerd	FOUT	2,9			
WS039197	202	Goed	n.v.t.	1,0	4,04	1,93	3b	0,52	1,03	Geavanceerd	6,26	Niet toepasbaar	Niet toepasbaar	Geavanceerd	Goed	0,0	0,0	Onvoldoende	GEAVANCEERD	3,1			
WS039398	286	#WAARDE!	n.v.t.	1,0	8,94	1,81	###	####	####	#WAARDE!	13,27	Niet toepasbaar	Niet toepasbaar	#WAARDE!	Goed	0,0	0,0	Onvoldoende	FOUT	2,1			
WS039399	271	Goed	n.v.t.	1,0	3,87	1,96	3b	0,53	1,06	Geavanceerd	6,06	Niet toepasbaar	Niet toepasbaar	Geavanceerd	Goed	0,0	4,5	Geavanceerd	GEAVANCEERD	3,1			
WS039795	284	Goed	n.v.t.	1,0	5,91	1,83	3c	0,28	0,80	Geavanceerd	8,85	Niet toepasbaar	Niet toepasbaar	Geavanceerd	Goed	0,0	0,0	Onvoldoende	GEAVANCEERD	2,5			
WS039797	287	Goed	n.v.t.	1,0	3,90	1,67	3b	0,62	1,18	Geavanceerd	5,49	Niet toepasbaar	Niet toepasbaar	Geavanceerd	Goed	0,0	3,0	Geavanceerd	GEAVANCEERD	3,2			
WS039798	288	#WAARDE!	n.v.t.	1,0	9,27	1,40	###	####	####	#WAARDE!	11,60	Niet toepasbaar	Niet toepasbaar	#WAARDE!	Goed	0,0	1,3	Geavanceerd	FOUT	2,1			
WS039799	285	Goed	n.v.t.	1,0	3,89	2,01	3b	0,51	1,04	Geavanceerd	6,19	Niet toepasbaar	Niet toepasbaar	Geavanceerd	Goed	0,0	4,5	Geavanceerd	GEAVANCEERD	3,1			
WS039899	310	Goed	n.v.t.	1,0	3,72	2,17	3c	0,38	1,12	Geavanceerd	6,23	Niet toepasbaar	Niet toepasbaar	Geavanceerd	Goed	0,0	4,5	Geavanceerd	GEAVANCEERD	3,2			
WS039998	297	#WAARDE!	n.v.t.	1,0	8,94	1,80	###	####	####	#WAARDE!	13,24	Niet toepasbaar	Niet toepasbaar	#WAARDE!	Goed	0,0	0,0	Onvoldoende	FOUT	2,1			
WS039999	298	Goed	Goed	1,0	3,66	1,57	3b	0,70	1,32	Twijfelachtig	4,95	Stabiel	Goed	Goed	Goed	0,0	1,3	Geavanceerd	GOED	3,3			
WS040096	364	#WAARDE!	n.v.t.	1,0	5,02	1,99	###	####	####	#WAARDE!	7,96	Niet toepasbaar	Niet toepasbaar	#WAARDE!	Goed	0,0	0,0	Onvoldoende	FOUT	2,9			
WS040097	325	#WAARDE!	n.v.t.	1,0	8,94	1,84	###	####	####	#WAARDE!	13,44	Niet toepasbaar	Niet toepasbaar	#WAARDE!	Goed	0,0	0,0	Onvoldoende	FOUT	2,1			
WS040099	340	Goed	Goed	1,0	3,66	1,60	3b	0,69	1,30	Twijfelachtig	5,00	Stabiel	Goed	Goed	Goed	0,0	1,3	Geavanceerd	GOED	3,3			
WS040198	352	Goed	n.v.t.	1,0	6,26	1,86	3c	0,26	0,75	Geavanceerd	9,48	Niet toepasbaar	Niet toepasbaar	Geavanceerd	Goed	0,0	0,0	Onvoldoende	GEAVANCEERD	2,5			
WS040199	353	#WAARDE!	n.v.t.	1,0	5,37	2,22	###	####	####	#WAARDE!	9,13	Niet toepasbaar	Niet toepasbaar	#WAARDE!	Goed	0,0	0,0	Onvoldoende	FOUT	2,9			
WS040299	354	Goed	Goed	1,0	3,59	1,73	3b	0,65	1,25	Twijfelachtig	5,17	Stabiel	Goed	Goed	Goed	0,0	0,0	Onvoldoende	GOED	3,7			
WS040397	367	Goed	n.v.t.	1,0	4,73	1,46	3b	0,59	1,07	Geavanceerd	6,08	Niet toepasbaar	Niet toepasbaar	Geavanceerd	Goed	0,0	0,0	Onvoldoende	GEAVANCEERD	3,1			
WS040398	381	#WAARDE!	n.v.t.	1,0	9,95	2,27	###	####	####	#WAARDE!	17,16	Niet toepasbaar	Niet toepasbaar	#WAARDE!	Goed	0,0	0,0	Onvoldoende	FOUT	2,1			
WS040399	365	Goed	n.v.t.	1,0	4,69	2,24	3b	0,37	0,81	Geavanceerd	8,03	Niet toepasbaar	Niet toepasbaar	Geavanceerd	Goed	0,0	0,0	Onvoldoende	GEAVANCEERD	3,1			
WS040499	377	Goed	Goed	1,0	6,80	1,44	3c	0,31	0,84	Onvoldoende	8,67	Niet toepasbaar	Niet toepasbaar	Onvoldoende	Goed	0,0	0,0	Onvoldoende	ONVOLDOENDE	2,2			
WS040699	402	Goed	Goed	1,0	3,49	1,73	3b	0,67	1,29	Twijfelachtig	5,03	Stabiel	Goed	Goed	Goed	0,0	0,0	Onvoldoende	GOED	3,7			
WS040799	426	Goed	Goed	1,0	3,19	1,69	3b	0,75	1,43	Twijfelachtig	4,53	Stabiel	Goed	Goed	Goed	0,0	3,0	Geavanceerd	GOED	3,7			
WS040896	437	Goed	Goed	1,0	2,65	1,77	3b	0,86	1,66	Twijfelachtig	3,89	Stabiel	Goed	Goed	Goed	0,0	3,0	Geavanceerd	GOED	3,7			
WS040899	449	Goed	Goed	1,0	3,30	1,44	3b	0,86	1,56	Twijfelachtig	4,20	Stabiel	Goed	Goed	Goed	0,0	0,0	Onvoldoende	GOED	3,7			

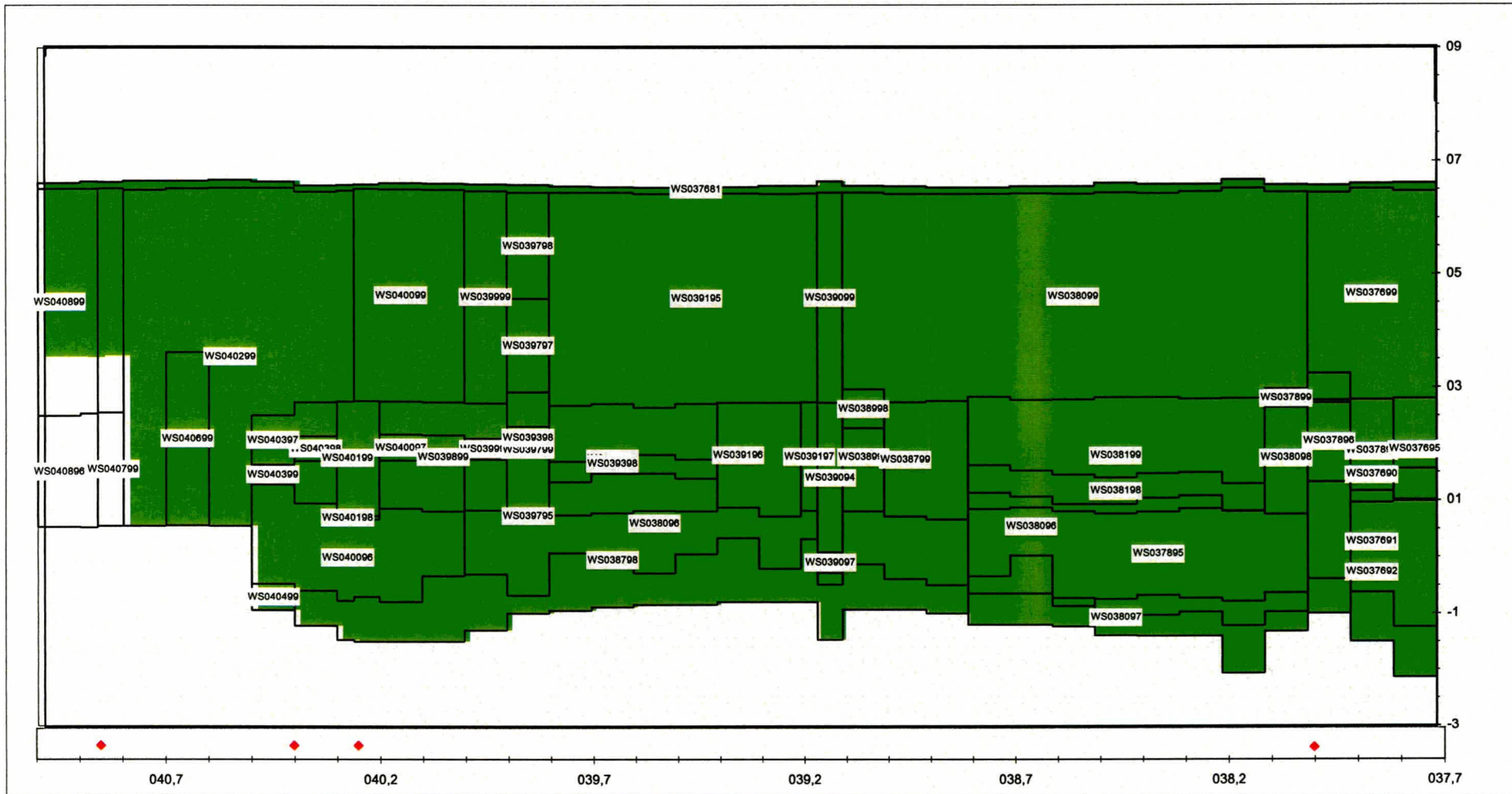


Niet zichtbaar vlak volgnr bokbestand	Tafel code	Oppervlakte (hor. gemeten)		constructie codering		Toetsresultaten												Beheerders oordeel	Eind- oordeel	Bijlage 14.1 (eind)	bevindingen	kwaliteits- oordeel beheerder				Verlaagde bovengrens Bgr = Ogr +0,5m	Anamos		
						Mat. Transport vanuit			afschuiving	toplaag	reststerkte	reststerkte in uren	eind score tabel 1	eind score tabel 2	Bijlage 14.2 (excl. golf1)	Bijlage 14.4 (excl. golf2)	zetting					toplaag	constructie	totaal	Bijlage 14.3 stabiliteit ("laag")				
						holten	ondergrond	filterlaag																					
						min	max	min																				max	min
6	WS037681	10.783	10.081	1,001		--	--	--	--	--	--	n	f	-	-	f	f	0,0	FOUT	FOUT	GOED	GOED	zie bijgevoegd memo werkgroep kennis K-00-10-56; in het veld visueel gecontroleerd en in orde bevonden (zie uitgangspunt 26); score goed	0	0	0	0	f	niet toep
14	WS037690	365	328	7		8,79	9,53	--	--	--	--	n	f	-	a	f	o	0,0	FOUT	FOUT	GOED	GOED	aansluitingsconstructie; breuksteen 80/200 mm, gepenetreerd met gietasfalt; in het veld visueel gecontroleerd en in orde bevonden (zie uitgangspunt 23); score goed	0	1	1	1	f	niet toep
26	WS037691	2.747	2.066	7		4,34	4,75	--	--	--	--	n	f	-	a	f	o	0,0	FOUT	FOUT	GOED	GOED	overlaging van breuksteen 5/40 kg, gepenetreerd met asfalt, dikte 0,50 m; in het veld visueel gecontroleerd en in orde bevonden (zie uitgangspunt 22); score goed	0	1	1	1	f	niet toep
11	WS037692	2.008	1.735	28,12	puvklZA	6,13	6,16	0,45	0,45	1,20	1,20	n	g	-	g	a	a	4,5	GEAVA	GEAVA	N.V.T.	N.V.T.	overlaagd met tafel WS037691; alleen funderingsfunctie overlaging -> N.V.T.	0	1	2	2	a	niet toep
4	WS037695	1.213	523	26,01	puvklZA	4,86	4,86	0,75	0,75	1,35	1,35	n	g	-	g	a	o	0,0	GEAVA	GEAVA	GOED	GOED	ingegoten basalt; gedeeltelijk overlaagd; bij toetsing is tafel als ingegoten steenzetting beschouwd en voldoet aan uitgangspunt 27; score goed	0	1	1	1	a	niet toep
15	WS037699	4.257	3.690	27,3	stgeklZA	4,65	4,71	0,81	0,83	1,40	1,42	n	g	g	g	a	a	1,3	GOED	GOED	GOED	GOED		1	1	1	1	g	stabiel
56	WS037895	4.386	4.384	27,1	stmyZA	6,68	7,52	0,46	0,55	1,30	1,47	n	g	g	g	a	a	2,0	GEAVA	GEAVA	N.V.T.	N.V.T.	overlaagd met tafel WS038096; alleen funderingsfunctie overlaging -> N.V.T.	0	1	1	1	a	instabiel
27	WS037896	481	405	11,1	myklZA	10,35	10,35	0,35	0,35	0,63	0,63	n	g	g	g	o	a	3,0	ONVOL	ONVOL	N.V.T.	N.V.T.	overlaagd met tafel WS038096; alleen funderingsfunctie overlaging -> N.V.T.	0	1	1	1	o	niet toep
13	WS037898	218	550	26,01	myZA	4,71	4,71	0,78	0,78	1,40	1,40	n	g	-	g	a	a	2,0	GEAVA	GEAVA	GOED	GOED	ingegoten basalt; grotendeels overlaagd; bij toetsing is tafel als ingegoten steenzetting beschouwd en voldoet aan uitgangspunt 27; score goed	0	1	1	1	a	niet toep
42	WS037899	341	258	7		11,14	13,09	--	--	--	--	n	f	-	a	f	o	0,0	FOUT	FOUT	GOED	GOED	zie opmerking tafel WS037690	0	1	1	1	f	niet toep
201	WS038096	10.838	9.374	7		5,24	6,64	--	--	--	--	n	f	-	a	f	o	0,0	FOUT	FOUT	GOED	GOED	overlaging van breuksteen 5/40 kg, vol-en-zat gepenetreerd met asfalt, dikte 0,40 m; in het veld visueel gecontroleerd en in orde bevonden (zie uitgangspunt 22); score goed	0	1	1	1	f	niet toep
54	WS038097	1.853	1.966	28,1	puvklZA	5,68	10,92	0,24	0,64	0,44	0,95	n	g	g	a	o	0,0	ONVOL	ONVOL	N.V.T.	N.V.T.	overlaagd met tafel WS038096; alleen funderingsfunctie overlaging -> N.V.T.	0	3	3	3	o	niet toep	
41	WS038098	524	522	7	gemyklZA	6,94	6,94	--	--	--	--	n	f	-	a	f	a	3,0	FOUT	FOUT	GOED	GOED	breuksteen 5/40 kg vol-en-zat gepenetreerd met gietasfalt, dikte 0,40 m; score golfklappen goed; wateroverdruk is niet van toepassing i.v.m. open teenconstructie; in het veld visueel gecontroleerd en in orde bevonden; score goed	0	1	1	1	f	niet toep
59	WS038099	13.267	13.542	27,3	stgeklZA	4,92	5,07	0,68	0,71	1,28	1,32	n	g	g	g	a	a	1,3	GOED	GOED	GOED	GOED		1	1	1	1	g	stabiel
58	WS038198	885	908	7		11,70	14,79	--	--	--	--	n	f	-	a	f	o	0,0	FOUT	FOUT	GOED	GOED	zie opmerking tafel WS037690	0	1	1	1	f	niet toep
86	WS038199	3.504	3.690	26,01	puvklZA	6,01	6,38	0,50	0,55	1,01	1,08	n	g	-	g	a	a	4,5	GEAVA	GEAVA	GOED	GOED	zie opmerking tafel WS037695	1	1	1	1	a	niet toep
350	WS038798	9.782	9.074	28,7	puvklZA	5,99	8,95	0,27	0,49	0,53	0,84	n	g	g	a	o	0,0	ONVOL	ONVOL	N.V.T.	N.V.T.	overlaagd met tafel WS038096 en WS040096; alleen funderingsfunctie overlaging ->	0	1	2	2	o	instabiel	
149	WS038799	899	1.041	7	gemyklZA	7,03	7,14	--	--	--	--	n	f	-	a	f	a	1,2	FOUT	FOUT	GOED	GOED	zie opmerking tafel WS038098	0	1	1	1	f	niet toep
174	WS038998	241	152	7		15,85	15,85	--	--	--	--	n	f	-	a	f	o	0,0	FOUT	FOUT	GOED	GOED	zie opmerking tafel WS037690	0	1	1	1	f	niet toep
173	WS038999	484	523	26,01	puvklZA	5,86	5,86	0,56	0,56	1,10	1,10	n	g	-	g	a	a	4,5	GEAVA	GEAVA	N.V.T.	N.V.T.	overlaagd met tafel WS038096; alleen funderingsfunctie overlaging -> N.V.T.	1	1	1	1	a	niet toep
189	WS039094	357	471	7	gemyklZA	6,34	6,34	--	--	--	--	n	f	-	a	f	a	3,0	FOUT	FOUT	GOED	GOED	zie opmerking tafel WS038098	0	1	1	1	f	niet toep
188	WS039097	514	70	28,7	puvklZA	6,71	6,71	0,41	0,41	1,10	1,10	n	g	g	g	a	o	0,0	GEAVA	GEAVA	N.V.T.	N.V.T.	overlaagd met tafel WS038096; alleen funderingsfunctie overlaging -> N.V.T.	1	2	2	2	a	instabiel
190	WS039099	1.522	725	5	azklZA	12,93	12,93	--	--	--	--	n	f	-	a	f	a	1,3	FOUT	FOUT	GOED	GOED	opensteenasfalt: dikte aanwezig: 0,20m; dikte benodigd: 0,13m; score goed	0	0	1	1	f	niet toep
237	WS039195	7.556	8.020	27,3	stgeklZA	4,92	5,09	0,68	0,71	1,28	1,33	n	g	g	g	a	a	1,3	GOED	GOED	GOED	GOED		1	1	1	1	g	stabiel
213	WS039196	1.160	1.078	7	gemyklZA	6,34	6,89	--	--	--	--	n	f	-	a	f	a	1,2	FOUT	FOUT	GOED	GOED	zie opmerking tafel WS038098	0	1	1	1	f	niet toep
202	WS039197	140	201	26,01	puvklZA	6,26	6,26	0,52	0,52	1,03	1,03	n	g	-	a	a	o	0,0	GEAVA	GEAVA	N.V.T.	N.V.T.	overlaagd met tafel WS038096; alleen funderingsfunctie overlaging -> N.V.T.	0	1	1	1	a	niet toep
286	WS039398	484	506	7		12,09	13,27	--	--	--	--	n	f	-	a	f	o	0,0	FOUT	FOUT	GOED	GOED	zie opmerking tafel WS037690	0	1	1	1	f	niet toep
271	WS039399	1.752	2.024	26,01	puvklZA	5,74	6,06	0,53	0,58	1,06	1,13	n	g	-	g	a	a	4,5	GEAVA	GEAVA	GOED	GOED	zie opmerking tafel WS037695	1	1	1	1	a	niet toep
284	WS039795	71	72	28,11	puvklZA	8,85	8,85	0,28	0,28	0,80	0,80	n	g	-	a	a	o	0,0	GEAVA	GEAVA	N.V.T.	N.V.T.	overlaagd met tafel WS038096; alleen funderingsfunctie overlaging -> N.V.T.	0	2	2	2	a	niet toep
287	WS039797	1.218	521	27,11	pumyklZA	5,49	5,49	0,62	0,62	1,18	1,18	n	g	-	g	a	a	3,0	GEAVA	GEAVA	GOED	GOED	ingegoten basalt; bij toetsing is tafel als ingegoten steenzetting beschouwd en voldoet aan uitgangspunt 27; score goed	1	1	1	1	a	niet toep
288	WS039798	1.265	718	5	azklZA	11,60	11,60	--	--	--	--	n	f	-	a	f	a	1,3	FOUT	FOUT	GOED	GOED	zie opmerking tafel WS039099	0	0	1	1	f	niet toep
285	WS039799	601	516	26,01	puvklZA	6,19	6,19	0,51	0,51	1,04	1,04	n	g	-	g	a	a	4,5	GEAVA	GEAVA	GOED	GOED	zie opmerking tafel WS037695	1	1	1	1	a	niet toep
310	WS039899	1.407	1.384	26,01	puvklZA	5,90	6,23	0,38	0,41	1,12	1,19	n	g	-	a	a	a	4,5	GEAVA	GEAVA	GOED	GOED	zie opmerking tafel WS037695	1	1	1	1	a	niet toep
297	WS039998	135	100	7		13,24	13,24	--	--	--	--	n	f	-	a	f	o	0,0	FOUT	FOUT	GOED	GOED	zie opmerking tafel WS037690	0	1	1	1	f	niet toep
298	WS039999	1.845	1.279	27,3	stgeklZA	4,95	4,95	0,70	0,70	1,32	1,32	n	g	g	g	a	a	1,3	GOED	GOED	GOED	GOED		1	1	1	1	g	stabiel
364	WS040096	2.923	2.938	7		5,82	7,96	--	--	--	--	n	f	-	a	f	o	0,0	FOUT	FOUT	GOED	GOED	zie opmerking tafel WS038096	0	1	1	1	f	niet toep
325	WS040097	130	239	7		12,54	13,44	--	--	--	--	n	f	-	a	f	o	0,0	FOUT	FOUT	GOED	GOED	zie opmerking tafel WS037690	0	1	1	1	f	niet toep
340	WS040099	2.512	3.291	27,3	stgeklZA	4,97	5,00	0,69	0,70	1,30	1,31	n	g	g	g	a	a	1,3	GOED	GOED	GOED	GOED		1	1	1	1	g	stabiel
352	WS040198	44	32	28,12	puvklZA	5,40	9,48	0,26	0,60	0,75	1,44	n	g	-	a	a	o	0,0	GEAVA	GEAVA	N.V.T.	N.V.T.	overlaagd met tafel WS040096; alleen funderingsfunctie overlaging -> N.V.T.	0	2	2	2	a	niet toep
353	WS040199	718	495	7	gemyklZA	7,30	9,13	--	--	--	--	n	f	-	a	f	o	0,0	FOUT	FOUT	GOED	GOED	zie opmerking tafel WS038098	0	1	1	1	f	niet toep
354	WS040299	11.332	10.299	27,3	stgeklZA	4,61	5,17	0,65	0,80	1,25	1,43	n	g	g	g	a	o	0,0	GOED	GOED	GOED	GOED		1	1	1	1	g	stabiel
367	WS040397		569	26,01	puvklZA	6,06	6,08	0,59	0,59	1,07	1,08	n	g	-	a	a	o	0,0	GEAVA	GEAVA	GOED	GOED	ingegoten basalt; bij toetsing is tafel als ingegoten steenzetting beschouwd en voldoet aan uitgangspunt 27; score goed	0	1	1	1	a	niet toep
381	WS040398	303	212	7		16,20	17,16	--	--	--	--	n	f	-	a	f	o	0,0	FOUT	FOUT	GOED	GOED	zie opmerking tafel WS037690	0	1	1	1	f	niet toep
365	WS040399	1.158	381	26,01	puvklZA	7,76	8,03	0,37	0,39	0,81	0,84	n	g	-	a	a													





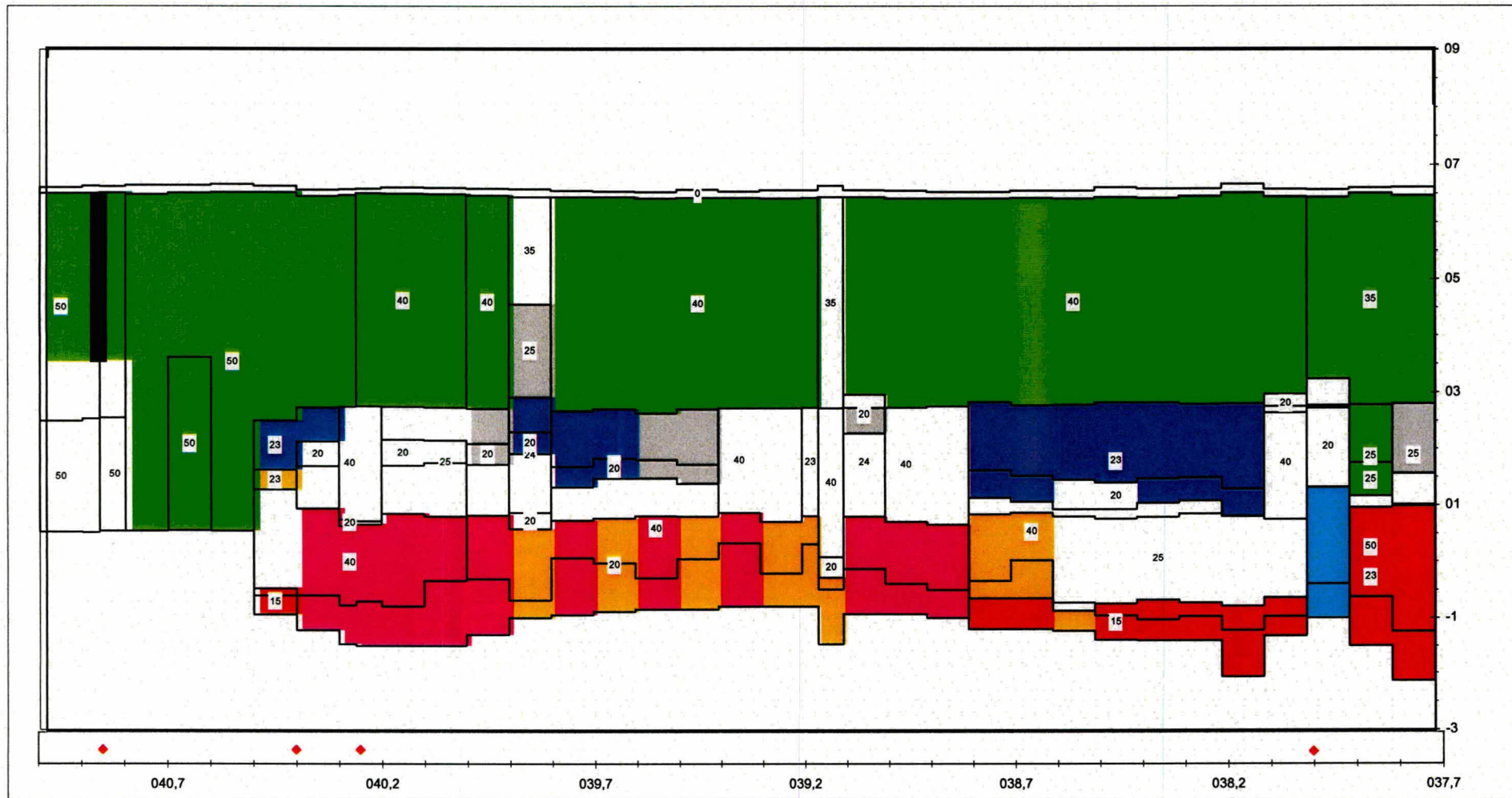




Label : vlakcode

Dyktafel Ws 377-410 2008.0604 versie 4.05  
stapgrootte 20 m

Steentoets versie 4.04



Label : aanwezige toplaagdikte  
eenheid: [cm]

Dyktafel Ws 377-410 2008.0604 versie 4.05  
stapgrootte 20 m

Steentoets versie 4.04



**Traject: Baarlandpolder dijkpaal 377 - 410 (Westerschelde)**

<b>Omschrijving</b>	<b>Kenmerk</b>	<b>Datum</b>
1 Ontwerpnota	PZDT-R-00302	31-10-02
2 Planbeschrijving	PZDT-R-02330	20-11-02
3 Document van vrijgave	PZDT-M-02218	22-07-02
4 Revisietekeningen	ZLRW 2007-1016 t/m 2007-1025	30-08-07
<b>Toetsingen en memo's</b>		
5 Rapportage toetsing bekleding Baarlandpolder traject dp 380 - 410		30-09-99
6 Actualisatie toetsing bekleding Baarlandpolder	PZDT-R-02260	19-12-01
7 Rapport geavanceerde toetsing Baarlandpolder	CO-388710/112	01-11-01
8 Memo het toetsen van een onderhoudstrook op de stormvloedberm	K-00-10-56	22-09-00