

MEMO

Onderwerp:

Voortoets natuurbeschermingswet depot *en Zeegras*
Stavenissepolder

's-Hertogenbosch,
3 juli 2012

Projectnummer:
B02043.000133.0100

DIVISIE MILIEU & RUIMTE

Van:
drs. A.J.J. Schoenmakers

Opgesteld door:
drs. A.J.J. Schoenmakers

Afdeling:
Divisie M&R Den Bosch

Ons kenmerk:
076496361:0.2

Kenmerk PBZ:
PZDB-M-12153

Aan:
Projectbureau Zeeweringen Provincie Zeeland

Kopieën aan:
Waterschap Scheldestromen
Provincie Zeeland

1. Inleiding

Projectbureau Zeeweringen voert momenteel dijkwerkzaamheden uit het dijktraject Nieuwe-Annex-Stavenissepolder, aan de zuidwestzijde van Tholen. Dit dijktraject grenst aan het Natura 2000-gebied Oosterschelde. De dijkwerkzaamheden zijn in een Passende Beoordeling getoetst aan de wettelijke kaders van de Natuurbeschermingswet 1998 (ARCADIS, 2011). Op basis van deze Passende Beoordeling heeft de Provincie Zeeland, als Bevoegd Gezag, op 7 september 2011 een vergunning afgegeven voor de werkzaamheden aan de dijk (Provincie Zeeland, 2011).

In deze memo wordt de onderbouwing gegeven voor een wijziging van voorschrift 18 uit deze vergunning.

- Voorschrift 18 uit deze vergunning stelt dat na afloop van de werkzaamheden het dijktraject in ordelijke toestand dient te worden achtergelaten, uiterlijk per 15 november van hetzelfde jaar als uitvoering. Dit betekent dat ten behoeve van de werkzaamheden gebruikte en/of vrijgekomen materialen en afval worden opgeruimd en uit het Natura 2000-gebied afgevoerd.

Voor dit voorschrift wordt hierna het voorstel tot wijziging beschreven aan de hand van een aanvullende toetsing aan het wettelijke kader van de Natuurbeschermingswet 1998.

2. Depotlocatie

Het dijkvak Nieuwe-Annex-Stavenissepolder ligt tussen dijkpaal 869 en 921. Het depot ligt tegen de dijk ten zuiden van de Nieuwe Weg te Stavenisse, gemeente Tholen. Voor het bepalen van mogelijke effecten wordt het depot als projectgebied gezien, waar de werkzaamheden daadwerkelijk plaatsvinden, zie figuur 1 en 2. Het onderzoeksgebied is het projectgebied, plus de beïnvloedingszone van de werkzaamheden.



016849 2012 PZDB-M-12153

Voortoets Natuurbeschermingswet depot en zeegra

ARCADIS

Deze zone is gesteld op 200 m, omdat dit de gemiddelde maximale afstand is, waarop verstoring op vogels plaatsvindt (Krijgsveld, 2008). Het onderzoeksgebied bestaat uit het projectgebied en deze verstoringzone van 200 m rond het projectgebied.

3. Wettelijk kader

Voor het wettelijke kader van de Natuurbeschermingswet 1998 wordt verwezen naar deel B van de Natuurbeschermingswetvergunning (Provincie Zeeland, 2011).



Figuur 1: locatie van het depot en de begrenzing van het Natura 2000-gebied Oosterschelde.



Figuur 2: luchtfoto van de depotlocatie (Bron: Bingmaps). Tevens begrenzing van Natura 2000-gebied Oosterschelde.

ARCADIS

4. Voorschrift 18: depotlocatie

In de Passende Beoordeling (ARCADIS, 2011) is uitgegaan van een mogelijke depotlocatie aan de Poesdreef. In de Natuurbeschermingswetvergunning is echter rekening gehouden met de uiteindelijke depotlocatie, gelegen tegen de zeedijk (bij dijkpaal 921) ten zuiden van de Nieuwe Weg, zie figuur 1. Deze depotlocatie wordt ingericht voor twee dijkvakken. Voor gebruik in 2012 voor dijktraject Nieuwe-Annex-Stavenissepolder en in 2014 voor dijktraject Nieuwe-Annex-Stavenissepolder, Noordpolder.

De aannemer die momenteel (2012) de werkzaamheden aan het dijktraject uitvoert, heeft na afronding van de dijkwerkzaamheden nog enige maanden nodig om alle materialen uit het depot te verwijderen. In het bestek voor de aannemer staat dat het depot voor 1 februari 2013 leeg moet zijn van in 2012 vrijgekomen materialen. Het depot blijft dan in 2013 ongebruikt liggen tot het weer gebruikt wordt voor het werk in 2014.

Het depot ligt direct achter de dijk en grenst daardoor aan het Natura 2000-gebied Oosterschelde. Bij het langer in gebruik hebben van het depot dan 15 november 2012 wordt voorschrift 18 uit de Natuurbeschermingswetvergunning overtreden. Om hierop een aanpassing/aanvulling op de reeds verleende vergunning mogelijk te maken, dienen de activiteiten bij het depot na 15 november 2012, nader getoetst te worden aan de Natuurbeschermingswet 1998.

Om te kunnen anticiperen op mogelijke uitloop van werkzaamheden worden in deze memo de activiteiten bij het depot tot 1 april 2013 getoetst aan de kaders van de Natuurbeschermingswet 1998 (in plaats van de in het bestek opgenomen einddatum van 1 februari 2013). De toetsing wordt uitgevoerd op het niveau van een zogenaamde voortoets. Hierbij wordt met de bestaande kennis over de voorgenomen ingreep en de aanwezigheid van beschermde natuurwaarden beoordeeld of significante effecten kunnen worden uitgesloten. Is dit niet het mogelijk dan is een uitgebreidere toetsing nodig en eventueel een vergunning. De toetsing wordt uitgevoerd aan de hand van het beoordelingskader en de inventarisaties die gebruikt zijn bij de Passende Beoordeling (ARCADIS, 2011), voor zover deze relevant en actueel zijn.

4a. Werkzaamheden en werkperiode

De werkzaamheden in het depot van 15 november 2012 tot 1 april 2013 bestaan hoofdzakelijk uit:

- Afvoer van vrijgekomen dijkbekledingsmateriaal en puin.
- Afvoer van overtollige (klei-)grond.
- Het werk wordt met hydraulische graafmachines en shovels uitgevoerd. Het puin en de kleigrond worden afgevoerd met tractoren of vrachtwagens.
- Transport van en naar het depot vindt plaats over de Nieuwe weg. Er is in de aangegeven periode geen sprake van transport langs de binnen- of buitenzijde van de dijk.

4b. Aanwezigheid van beschermde natuurwaarden

Het depot grenst in het zuiden aan het Natura 2000-gebied Oosterschelde, zie figuur 1 en 2. Hoewel het depot buiten de begrenzing ligt, kunnen werkzaamheden bij het depot voor verstoring van beschermde natuurwaarden zorgen binnen het Natura 2000-gebied. Binnen het onderzoeksgebied komen de volgende beschermde natuurwaarden voor, waarvoor instandhoudingsdoelstellingen zijn opgesteld.

ARCADIS

Habitattypen:

Ter hoogte van het depot (tussen dp 919 en 921) bestaat het voorland voor de dijk uit schor en slik behorende tot de habitattypen 'Eenjarige pioniersvegetaties van slik- en zandgebieden met zeekraal en andere zoutminnende soorten' (H1310) en 'Schorren met slijkgrasvegetatie' (H1320). Verder van de dijk behoort het open water tot het habitatype 'Grote, ondiepe krekens en baaien' (H1160).

Overige beschermde habitattypen komen nabij het depot niet voor.

Biotopen genoemd in het Aanwijzingsbesluit tot Beschermd Natuurmonument:

Het Oosterscheldegebied buitendijks behoort tot de biotoop 'Getijdengebied: schorren, slikken en platen'. Deze biotoop komt overeen met de hierboven genoemde habitattypen H1310, H1320 en H1160. Tussen dijkpaal 919 en 920 komt het Klein zee gras in wisselende, maar beperkte dichtheden voor. Het zee gras ligt hier op circa 30-40 meter van de dijkvoet.

Broedvogels

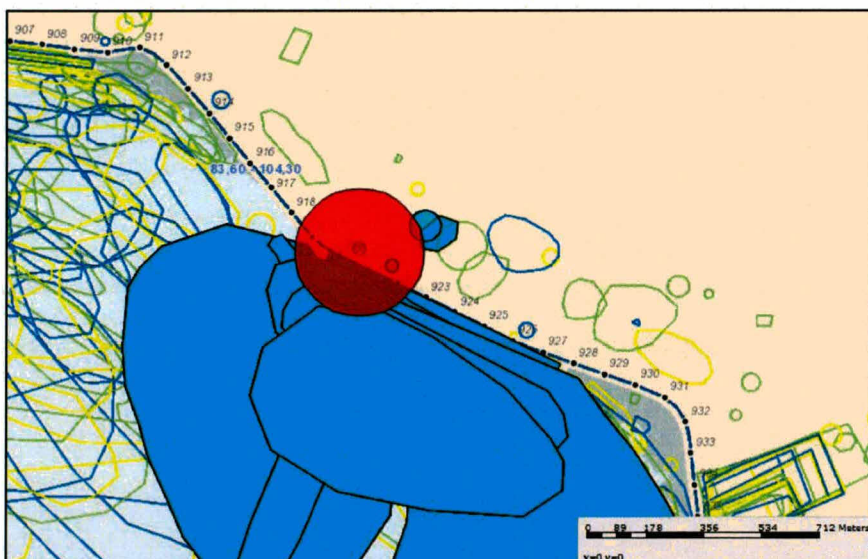
In het voorjaar van 2007 is een broedvogelkartering uitgevoerd (Den Boer et al., 2007) voor het dijktraject Nieuwe-Annex-Stavenissepolder. Binnen het onderzoeksgebied van de depotlocatie zijn geen kwalificerende broedvogels waargenomen.

Foeragerende niet-broedvogels:

Voor de dijk ter hoogte van het depot ligt een relatief smalle strook schor en slik dat bij laagwater droogvalt. Op dit schor en slik kunnen bij laagwater steltlopers foerageren. In 2007 zijn tijdens de maanden april en september tellingen uitgevoerd om het belang van het voorland als foerageergebied voor niet-broedvogels vast te stellen. Voor de gebruikte telvakken en maximale aantallen tegelijkertijd buitendijks foeragerende vogels, wordt verwezen naar de Passende Beoordeling (ARCADIS, 2011).

Rustende en overtijende niet-broedvogels:

Tijdens hoogwater worden het schor, slik, de dijk en de akkers binnendijks gebruikt als hoogwatervluchtplaats door overtijende niet-broedvogels. Met behulp van hoogwaterkartering is gekeken wat, bij hoogwater, de betekenis is van het onderzoeksgebied. De werkzaamheden in het depot en het transportverkeer hebben een mogelijke verstoring van vogels binnen het onderzoeksgebied tot gevolg.



Figuur 3: depotlocatie met 200m verstoringbuffer (rode cirkel) en een indicatie van gebieden waar niet-broedvogels mogelijk worden verstoord (blauwe vlakken).

ARCADIS

Figuur 3 laat de depotlocatie met de verstoringszone van 200 meter (rode cirkel) zien. De werkzaamheden hebben een mogelijke verstoring van vogels binnen deze rode cirkel tot gevolg. De gekleurde polygonen geven gebieden aan waarbinnen niet-broedvogels tijdens de wintermaanden, in de periode 2003 tot 2011 overtijend zijn waargenomen. De blauwe vlakken zijn de gebieden die (deels) binnen de verstoringszone liggen en waar rustende niet-broedvogels mogelijk verstoord worden door de werkzaamheden en transport bij het depot. Uit de verdeling van de polygonen in figuur 3 is af te leiden dat vrijwel het gehele buitendijkse gebied gebruikt wordt door vogels om te overtijen. Veruit de meeste rustende en overtijende niet-broedvogels rondom de depotlocatie worden in de wintermaanden buitendijks waargenomen. Binnendijks zijn er rond het depot in verhouding weinig gebieden die door vogels gebruikt worden om te overtijen.

Habitatrichtlijnsoorten:

De Noordse woelmuis komt niet voor op Tholen.

De gewone zeehond houdt zich in de Oosterschelde voornamelijk op aan de westkant van het gebied. Voor de dijk ter hoogte van het depot bevinden zich geen ligplaatsen van de gewone zeehond.

Overige toetsingssoorten:

Op de locatie van het depot komen geen zoutminnende plantensoorten voor. Ook het voorkomen van sublitorale fauna is op de depotlocatie uitgesloten.

4c. Effectbeoordeling voorschrift 18

Habitattypen:

Er vinden alleen werkzaamheden plaats bij het depot. De habitattypen H1310, H1320 en H1160 die zich voor de dijk bevinden worden hierdoor niet aangetast. Effecten op beschermde habitattypen zijn uitgesloten.

Biotopen genoemd in het Aanwijzingsbesluit tot Beschermd Natuurmonument:

Negatieve effecten op de buitendijks gelegen biotopen 'Getijdengebied: schorren, slikken en platen' en 'Zeegrasvelden' treden niet op. Werkzaamheden vinden alleen plaats in het binnendijks gelegen depot.

Broedvogels:

De werkzaamheden worden buiten het broedseizoen uitgevoerd. Negatieve effecten op broedende vogels zijn uitgesloten.

Foeragerende niet-broedvogels:

Het buitendijks gelegen schor en slik is bij laagwater van belang als foerageergebied voor verschillende niet-broedvogels. De werkzaamheden vinden plaats bij het binnendijks gelegen depot. De dijk vormt een barrière tussen het depot en het schor en slik, waardoor geluid en beweging bij het depot door foeragerende vogels niet of nauwelijks waarneembaar is. Negatieve effecten op buitendijks foeragerende vogels treden daardoor niet op.

Rustende en overtijende niet-broedvogels:

De meeste rustende en overtijende niet-broedvogels ter hoogte van de depotlocatie worden in de wintermaanden grotendeels buitendijks waargenomen. De dijk vormt een barrière tussen het depot en deze locaties, waardoor geluid en beweging bij het depot door rustende en overtijende vogels niet of nauwelijks waarneembaar is. Negatieve effecten op buitendijks rustende en overtijende vogels treden daardoor niet op.

Ook de akkers die binnen de verstoringszone van 200m rondom het depot liggen, worden door vogels gebruikt om te overtijen. Zoals figuur 3 laat zien zijn dit een beperkt aantal gebieden.

De werkzaamheden in het depot en het transportverkeer van en naar het depot leiden tot een verstoring van overtijende vogels binnen deze gebieden. Het transport vindt plaats over bestaande wegen die ook gebruikt worden door regulier (landbouw-)verkeer. Overtijende vogels zijn daardoor enigszins gewend aan verkeersbewegingen over de bestaande wegen.

ARCADIS

Voor de toename van verstoring door werkzaamheden in het depot en de transportbewegingen treedt bij niet-broedvogels gewenning op. Tevens kunnen vogels uitwijken naar geschikte akkers buiten de verstoringszone rond het depot. Negatieve effecten op buiten- en binnendijks rustende en overtuigende niet-broedvogels treden niet op.

Habitatrichtlijnsorten:

Effecten op Noordse woelmuis zijn uitgesloten, deze soort komt niet in de omgeving voor.

De binnendijkse werkzaamheden zijn buitendijks niet of nauwelijks waarneembaar. Negatieve effecten op Gewone zeehond zijn uitgesloten.

Overige toetsingssoorten:

Negatieve effecten op zoutminnende plantensoorten en sublitorale fauna door werkzaamheden bij het depot zijn uitgesloten.

5. Conclusie

Voorschrift 18

De werkzaamheden bij het depot (inclusief het transportverkeer) in de maanden november 2012 tot en met maart 2013 zorgen voor verstoring van binnendijks overtuigende niet-broedvogels. Bij vogels treedt gewenning op, of ze kunnen uitwijken naar verstoringsvrije akker rondom het depot.

Buitendijks foeragerende en overtuigende vogels ondervinden geen negatieve effecten van werkzaamheden bij het depot. Voor geen van de aanwezige vogelsoorten hebben de werkzaamheden een significant negatief effect tot gevolg.

De werkzaamheden bij het depot gelegen tegen de zeedijk (bij dijkpaal 921) ten zuiden van de Nieuwe weg tussen november 2012 tot en met maart 2013, hebben geen negatieve effecten op Natura 2000-habitattypen én geen significant negatieve effecten op Natura 2000-soorten. Dat leidt tot de conclusie dat het aanvragen van een vergunning ex artikel 19d van de Natuurbeschermingswet 1998 niet noodzakelijk is.

6. Literatuur

- ARCADIS, 2011. Passende Beoordeling dijktraject Nieuwe-Annex-Stavenissepolder, Oosterschelde – deelproduct. Kenmerk: 075348110:0.4.
In opdracht van projectbureau Zeeweringen, kenmerk: PZDB-R-10163.
- Provincie Zeeland, 2011. Vergunning ex artikel 19d van de Natuurbeschermingswet 1998. Kenmerk: 11111316/NB.11.013
- Boer, W.A. den, B.W.J. Oosterbaan & H. Potters, 2007. Nieuwe-Annex Stavenissepolder. Inventarisatie broedvogels, amfibieën, reptielen en zoogdieren in 2007.
In opdracht van Rijkswaterstaat en Rijksinstituut voor Kust en Zee.
Van der Goes en Groot Ecologisch Onderzoeks- en adviesbureau. G&G-rapport 2007-48.
- Krijgsveld, K.L., 2008. Verstoring gevoeligheid van vogels, update literatuurstudie naar de reactie van vogels op recreatie. Bureau Waardenburg. In opdracht van de Vogelbescherming.