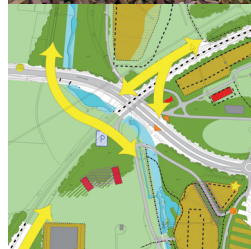
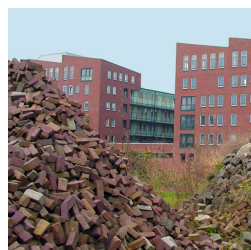


## Klant Eis Specificaties (KES) veiligheidsbuffer Oesterdam





**Klant Eis Specificaties (KES)  
veiligheidsbuffer Oesterdam**

referentie	projectcode	status
RW 1809-367/zegv/007	RW 1809-367	concept 01
projectleider	projectdirecteur	datum
ir. L.A. Verschueren	ir. S.C. van der Biezen	8 juni 2012

autorisatie	naam	paraaf
goedgekeurd	ir. L.A. Verschueren	



<b>INHOUDSOPGAVE</b>	<b>blz.</b>
<b>1. KLANT EIS SPECIFICATIE (KES)</b>	<b>1</b>
1.1. Inleiding	1
1.2. Leeswijzer	1
<b>2. PROBLEMEN EN DOELSTELLINGEN VEILIGHEIDSBUFFER OESTERDAM</b>	<b>3</b>
2.1. Probleemdefinitie	3
2.2. Doelstellingen	3
2.3. Systeemdefinitie	4
2.3.1. Zandwinning	4
2.3.2. Zandsuppletie	5
2.3.3. Transportweg	5
<b>3. KLANTEISEN</b>	<b>7</b>
3.1. Ontbrekende gegevens	7
3.2. Validatie klanteisen	7
laatste bladzijde	7
<b>BIJLAGEN</b>	<b>aantal blz.</b>
I      Tabel Klant Eis Specificatie (KES)	3



## **1. KLANT EIS SPECIFICATIE (KES)**

### **1.1. Inleiding**

Dit rapport betreft de Klant Eis Specificatie van het project 'veiligheidsbuffer Oesterdam'. Hier documenteren wij de klanteisen die betrekking hebben op het project.

#### **Doel**

Het doel van de Klant Eis Specificatie is om een basis te leggen voor de Systeemeisen-specificatie. De gedefinieerde klanteisen worden herleidbaar en het te ontwerpen systeem dient gedurende het ontwerpproces teruggekoppeld te worden naar de klanteisen. Zo blijft herleidbaar waarom het plan is zoals het is en welke eisen daaraan ten grondslag hebben gelegen.

#### **Aanpak**

Om tot deze klant eis specificatie te komen zijn de volgende stappen uit het stappenplan Systems Engineering (WWA 681) doorlopen:

- K1: analyseren problemen en definiëren doelstellingen;
- K3: verzamelen klanteisen (uit set klanteisgegevens van de opdrachtgever);
- K4: bepalen validatiestrategie;
- K5: opstellen klanteisenspecificatie.

#### **Gebruikte gegevens**

De basis van de Klant Eis specificatie zijn de volgende door de opdrachtgever verstrekte documenten:

Scope van de specificatie:

- 007 waterbodemonderzoek zandwinplaatsen, Rijkswaterstaat Zeeland, ontvangen op 30 mei 2012;
- 011 omgevingskaart Veiligheidsbuffer (analyse omgeving), Rijkswaterstaat Zeeland, ontvangen op 30 mei 2012;
- kaart 'Vergund gebruik', Rijkswaterstaat Zeeland, ontvangen op 22 maart 2012;
- vraagspecificatie Planuitwerking en voorbereiding realisatie d.d. 12 april 2012;
- ontwerp veiligheidsbuffer oesterdam, Rijkswaterstaat Zeeland, ontvangen op 7 mei 2012.

Verzameling en definitie klanteisen:

- 002 afspraken met actoren, Rijkswaterstaat Zeeland, ontvangen op 30 mei 2012;
- 015 programma van eisen Veiligheidsbuffer Oesterdam, Rijkswaterstaat Zeeland, ontvangen op 30 mei 2012.

### **1.2. Leeswijzer**

In hoofdstuk 2 is de analyse van de problemen en doelstelling van het project 'veiligheidsbuffer Oesterdam' beschreven en wordt het systeem van het project gedefinieerd. In hoofdstuk 3 is de strategie van de validatie weergegeven. Een overzicht van de verzamelde klanteisen zijn weergegeven in bijlage I.





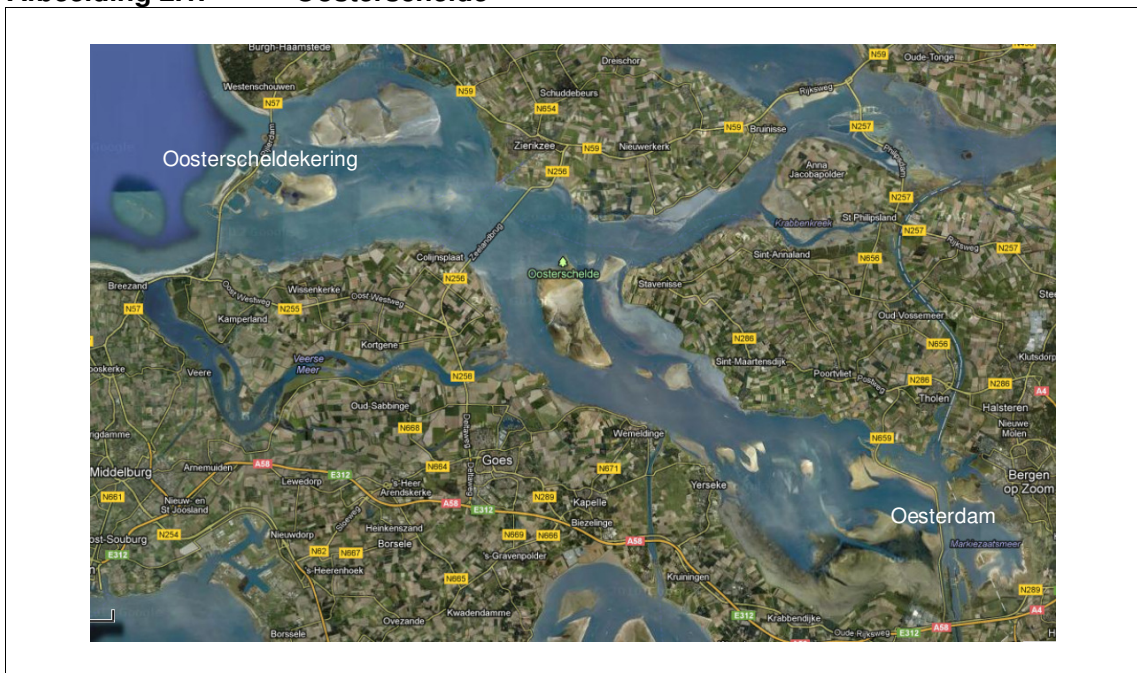
## 2. PROBLEMEN EN DOELSTELLINGEN VEILIGHEIDSBUFFER OESTERDAM

### 2.1. Probleemdefinitie

In het waterbodemonderzoek zandwinplaatsen (document 7 uit set klanteisgegevens opdrachtgever) d.d. 11 mei 2012 is het probleem en aanleiding van de dit project als volgt gedefinieerd:

- door de komst van de Oosterscheldekering in 1986, zie afbeelding 2.1 is het getij afgenomen waardoor het niet meer sterk genoeg is om zand en slib aan te voeren. Gevolg is dat de zandbanken, slikken en schorren van de Oosterschelde niet aangevuld en opgebouwd worden. Dat terwijl er bij storm wel steeds zand verdwijnt. Dit fenomeen staat bekend als de 'zandhonger' van de Oosterschelde.

**Afbeelding 2.1. Oosterschelde**



Zandhonger leidt tot ecologische en recreatieve waardevermindering en voor een afname van de waterveiligheid:

- slikken en schorren vormen een golfbrekkende buffer voor een dijk, waardoor de dijk zelf minder krachtige golven hoeft te keren. Wanneer de slikken en schorren wegvallen, zijn investeringen nodig in de versterking van de dijken;
- de platen, slikken en schorren zijn belangrijke voedselgebieden voor beschermde vogels (bron: [www.rws.nl/zandhonger](http://www.rws.nl/zandhonger)).

### 2.2. Doelstellingen

Het project 'Veiligheidsbuffer Oesterdam' richt zich op de planontwikkeling, aanleg en monitoring van een primaire zeevering met een versterkt, golfbrekkend voorland. Volgens Vraagspecificatie Planuitwerking en voorbereiding realisatie d.d. 12 april 2012 zijn de doelstellingen van het project:

- het versterken van de Oesterdam, door middel van zandsuppletie. De nieuw aan te brengen dijkbekleding op de Oesterdam wordt in verband met veiligheid en tijdsplanning reeds aangebracht;
- bijdrage aan de oplossing voor het zandhongerprobleem in de Oosterschelde;

- het versterken van de ecologische en recreatieve kwaliteit van de Oosterschelde.

Deze doelen worden integraal (veiligheid, natuur en economie) aangepakt in het project. Naast de technisch-inhoudelijke doelen heeft dit project het leerdoel om kennis te ontwikkelen voor doelmatige kustmanagement (flexibel, klimaatbestendig, kosten effectief), zowel in Nederland als in deltagebieden in het buitenland.

## 2.3. Systeemdefinitie

Volgens Vraagspecificatie Planuitwerking en voorbereiding realisatie d.d. 12 april 2012 bestaat het project Veiligheidsbuffer Oesterdam uit drie onderdelen:

1. zandwingegebieden;
2. suppletiegebied;
3. transportweg van zandwingegebieden naar het suppletiegebied.

### 2.3.1. Zandwinning

De zandwinning kan plaatsvinden op twee onderzochte locaties, Wemeldinge en Lodijsche Gat, zie afbeelding 2.2.

**Afbeelding 2.2. Zandwinlocaties Wemeldinge en Lodijsche Gat**

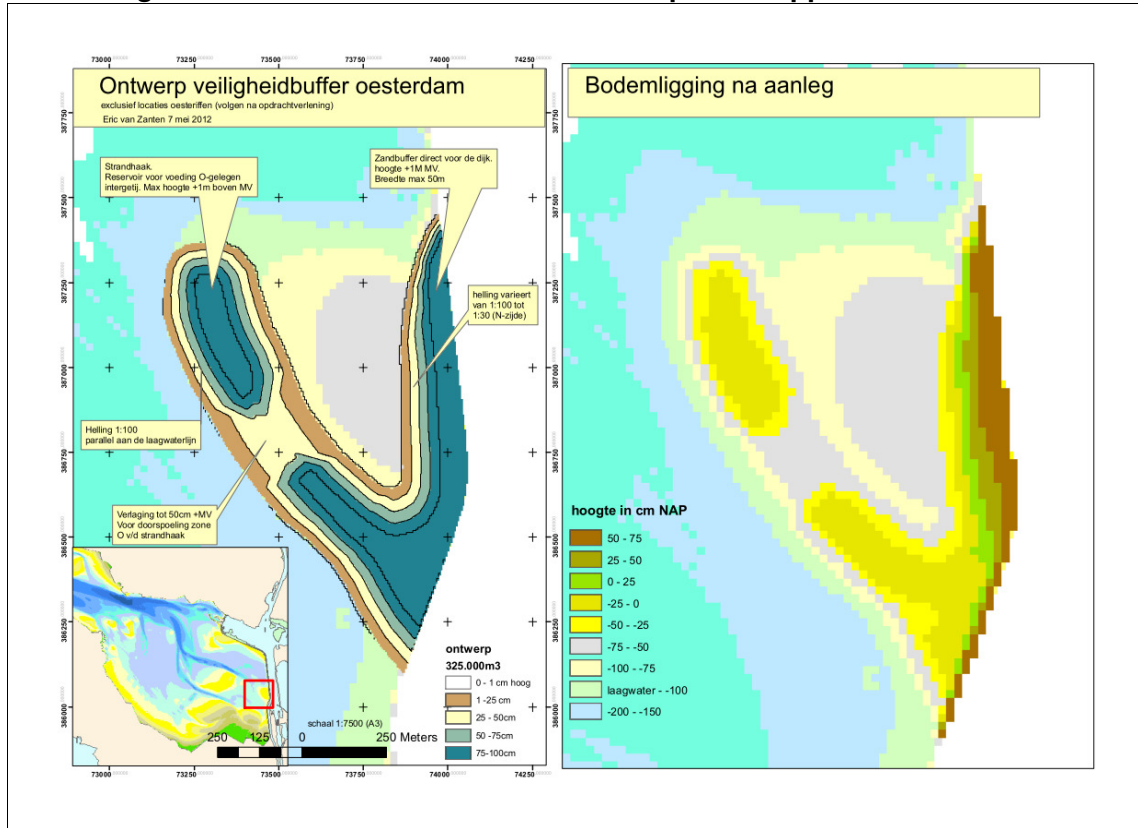


Bron: rapport waterbodemonderzoek zandwinplaatsen d.d. 11 mei 2012 (document 7)

### 2.3.2. Zandsuppletie

De gekozen maatregel tegen het probleem van de zandhonger is het ophogen van de bestaande zandbanken, slikken en schorren door middel van zandsuppletie. De zandsuppletie in dit project zal nabij de Oesterdam worden uitgevoerd, zie afbeelding 2.3 voor het voorkeursalternatief van het ontwerp van de zandsuppletie.

**Afbeelding 2.3. Voorkeursalternatief ontwerp zandsuppletie Oesterdam**



Bron: Ontwerp veiligheidsbuffer oesterdam, Rijkswaterstaat Zeeland

### 2.3.3. Transportweg

Er zijn geen gegevens bekend over de transportweg van het zand van de zandwingsgebieden naar het suppletiegebied.



### **3. KLANTEISEN**

De klanteisen zijn verzameld uit de documenten 002 Afspraken met actoren en 015 programma van eisen Veiligheidsbuffer Oesterdam en weergegeven in bijlage I.

#### **3.1. Ontbrekende gegevens**

Zoals vermeld in paragraaf 2.3.3 zijn er geen gegevens bekend over de transportweg van het zand van de zandwingebieden naar het suppletiegebied.

Uit document 002 Afspraken met actoren blijken de volgende gegevens te ontbreken:

- aanvullende randvoorwaarden zandwinning uit lopende gesprekken met stakeholders waaronder Sportvisserij Zuidwest Nederland en 2 staandwantvissers;
- in de klanteisen wordt vermeldt dat alleen de westelijke helft van de zandwinlocatie Wemeldinge gebruikt mag worden. Niet duidelijk is of de kaart in afbeelding 2.2. (bijlage 7.6 van waterbodemonderzoek) de hele zandwinlocatie laat zien of het westelijke deel waar gewonnen mag worden;
- afstemming begrenzing winning naar aanleiding van windkracht;
- noodzaak, doel en functie persleiding;
- noodzaak, doel en functie monitoringprogramma;
- informatie black box voor controle voldoen aan randvoorwaarden realisatie.

Naar aanleiding van document 015 programma van eisen Veiligheidsbuffer Oesterdam blijken de volgende gegevens te ontbreken:

- eisen zeewering op lange termijn;
- of dynamische intergetijdenatuur een harde eis is;
- of NK Oesterdam hetzelfde project is als Veiligheidsbuffer Oesterdam;
- dient het gebied voor mechanisch spitten of handmatig aasspitten permanent verplaatst te worden?

Daarnaast zijn een aantal eisen in de klanteisentabel in bijlage I nog niet voldoende smart geformuleerd. Deze zijn lichtblauw gemarkeerd.

#### **3.2. Validatie klanteisen**

Dit rapport met de klanteisenspecificatie wordt in concept aan de opdrachtgever voorgelegd. De juistheid van de interpretatie en vertaling van de eisen in de klanteisentabel wordt in de eerste validatieslag beoordeeld door de opdrachtgever. Zo worden onjuiste interpretaties van de klanteisen duidelijk voordat het voorkeursalternatief uitgewerkt gaat worden. Daarnaast kunnen ontbrekende gegevens in de klanteisen in een vroeg stadium besproken worden.

Het voldoen van het systeem aan de Klant Eis Specificatie wordt gedaan tijdens het uitwerken van het voorkeursalternatief door middel van een validatiematrix. Bij de uitwerking van het voorkeursalternatief wordt aangegeven welke eisen zijn meegenomen en aan wordt in welke mate hieraan wordt voldaan. In overleg met de opdrachtgever wordt deze validatiematrix eventueel verspreidt onder de andere stakeholders.



**BIJLAGE I KLANT EIS SPECIFICATIE (KES)**





IDOG	Eis naam	Object	Eistekst	Type eis	Toelichting	Brondocument	Interne opmerkingen
Eis016	primaire waterkering	Veiligheidsbuffer Oesterdam	de Oesterdam dient het water te (blijven) keren als primaire waterkering, zodanig dat primaire waterkering eenvoudig aan te passen is aan de waterveiligheidseisen op lange termijn	Functionele eis		015 Programma van Eisen Veiligheidsbuffer Oesterdam	OLE: 17
Eis017	golfbreking zandsuppletiegebied	Zandsuppletiegebied	het slikken/platenlichaam als gevolg van de zandsuppletie moet de golfbelasting op de Oesterdam terugbrengen ten tijden van hoogwater en storm, zodanig dat deze circa 30 jaar langer voldoet aan de eisen mbt waterveiligheid	Functionele eis		015 Programma van Eisen Veiligheidsbuffer Oesterdam	
Eis039	effecten schelpdiersector	Veiligheidsbuffer Oesterdam	negatieve effecten voor de schelpdiersector als gevolg van het project moeten worden voorkomen	Functionele eis		015 Programma van Eisen Veiligheidsbuffer Oesterdam	OLE: 2, 6, 11, 12, 35, 36, 37, 40, 41, 42, 43, 47
Eis002	effect Wemeldinge	Zandwinlocatie Wemeldinge	bij de zandwinning bij Wemeldinge dienen mogelijke effecten op nabij gelegen mosselpercelen voorkomen te worden	Functionele eis		002 Afspraken met actoren	OLE: 3, 4, 5
Eis003	winning Wemeldinge	Zandwinlocatie Wemeldinge	de zandwinning bij Wemeldinge dient in ieder geval in de westelijke helft en bij voorkeur in de Noordwesthoek van de winlocatie plaats te vinden	Functionele eis		002 Afspraken met actoren	
Eis004	troebelheidmeetpunten Wemeldinge	Zandwinlocatie Wemeldinge	nabij de zandwinlocatie Wemeldinge dienen 2 troebelheidmeetpunten nabij de mosselpercelen (1 ten noorden en 1 ten zuiden van de winlocatie) geplaatst te worden	Realisatie eis		002 Afspraken met actoren	
Eis005	windkracht winning Wemeldinge	Zandwinlocatie Wemeldinge	bij een windkracht van meer dan windkracht 7 zuidwest mag er geen zand gewonnen worden	Realisatie eis	hierdoor worden mogelijke effecten op nabij gelegen mosselpercelen te voorkomen	002 Afspraken met actoren	
Eis006	effect Lodijksche gat	Zandwinlocatie Lodijksche gat	bij de zandwinning bij Lodijksche gat dienen mogelijke effecten op nabij gelegen oester- en verwaterpercelen voorkomen te worden	Functionele eis		002 Afspraken met actoren	OLE: 7, 8, 9, 10
Eis007	winning Lodijksche gat	Zandwinlocatie Lodijksche gat	de zandwinning bij Lodijksche gat dient zoveel mogelijk in de Noordwesthoek van de winlocatie plaats te vinden	Functionele eis		002 Afspraken met actoren	
Eis008	zandwinning bij eb	Zandwinlocatie Lodijksche gat	de zandwinning bij Lodijksche gat dient plaats te vinden bij eb	Realisatie eis	hierdoor worden mogelijke effecten op nabij gelegen oester- en verwaterpercelen voorkomen	002 Afspraken met actoren	
Eis009	troebelheidmeetpunt Lodijksche gat	Zandwinlocatie Lodijksche gat	aan de zuidzijde van de zandwinlocatie Lodijksche gat dient 1 troebelheidmeetpunt nabij de oesterpercelen geplaatst te worden	Realisatie eis		002 Afspraken met actoren	
Eis010	windkracht winning Lodijksche gat	Zandwinlocatie Lodijksche gat	bij een windkracht van meer dan windkracht 7 zuidwest mag niet gewonnen worden	Realisatie eis	hierdoor worden mogelijke effecten op nabij gelegen oester- en verwaterpercelen voorkomen	002 Afspraken met actoren	
Eis011	controle mbv black box	Zandwinlocatie	de Opdrachtgever dient met behulp van de black box te kunnen controleren of de Opdrachtnemer zich tijdens de uitvoering houdt aan de randvoorwaarden aan de uitvoering zoals de winning in de noordwesthoek van de winlocaties	Realisatie eis		002 Afspraken met actoren	black box?
Eis012	start zandwinning westen	Zandwinlocatie	de zandwinning dient het meest westelijk van de winlocaties gestart te worden en daarna richting oosten uitgevoerd te worden	Realisatie eis		002 Afspraken met actoren	
Eis035	schade baggeren	Zandwinlocatie	het baggeren van het materiaal moet niet leiden tot schade aan mosselpercelen, mosselhangpercelen dan wel verwaterpercelen; door bijvoorbeeld veranderende stromingen, sediment-belasting of anderszins	Functionele eis		015 Programma van Eisen Veiligheidsbuffer Oesterdam	
Eis036	schade oesterpercelen suppletie	Zandsuppletiegebied	de oesterpercelen, die alleen in de Kom van de OS liggen, moeten geen schade ondervinden van het opspuiten van het materiaal voor het project, bijvoorbeeld a.g.v. veranderde stromingen, sediment-belasting bij aanleg of erosie bij oostenwind of anderszins	Functionele eis		015 Programma van Eisen Veiligheidsbuffer Oesterdam	
Eis037	schade oesterpercelen zandwinning	Zandwinlocatie	de oesterpercelen, die alleen in de Kom van de OS liggen, moeten geen schade ondervinden van de winning van het materiaal voor het project, bijvoorbeeld a.g.v. veranderde stromingen, sediment-belasting bij aanleg of erosie bij oostenwind of anderszins	Functionele eis		015 Programma van Eisen Veiligheidsbuffer Oesterdam	
Eis042	schade ansjovis-vissers winning	Zandwinlocatie	de winning van het materiaal moet niet tot achteruitgang van de omstandigheden voor de (3) ansjovis-vissers leiden;	Functionele eis	er zijn zorgen ten aanzien van veranderende waterstromen, sedimentstromen, zand op perceel en herstel voedingsbodem, mogelijk kan tijdelijk een alternatieve locatie worden aangeboden	015 Programma van Eisen Veiligheidsbuffer Oesterdam	
Eis043	schade ansjovis-vissers suppletie	Zandsuppletiegebied	het opspuiten van het materiaal moet niet tot achteruitgang van de omstandigheden voor de (3) ansjovis-vissers leiden;	Functionele eis	er zijn zorgen ten aanzien van veranderende waterstromen, sedimentstromen, zand op perceel en herstel voedingsbodem, mogelijk kan tijdelijk een alternatieve locatie worden aangeboden	015 Programma van Eisen Veiligheidsbuffer Oesterdam	
Eis018	eindsituatie zandsuppletie	Zandsuppletiegebied	voor de eindsituatie van de zandsuppletie dient gestreefd te worden naar dynamische intergetijdenatuur waarin natuurlijke systemen de ruimte krijgen om zich te ontwikkelen	Functionele eis		015 Programma van Eisen Veiligheidsbuffer Oesterdam	OLE: 19, 20, 21
Eis019	helling zandsuppletie	Zandsuppletiegebied	de zandsuppletie (ontwikkeling van slikken en platen) dient bij voorkeur een zeer flauwe helling van minimaal 1:100 te hebben	Functionele eis		015 Programma van Eisen Veiligheidsbuffer Oesterdam	

IDOG	Eis naam	Object	Eistekst	Type eis	Toelichting	Brondocument	Interne opmerkingen
Eis020	handhaven huidige natuurwaarde	Zandsuppletiegebied	de zandsuppletie dient natuurwaarde voor bodemdieren en wadvogels te hebben	Functionele eis	hoge zandplaten hebben niet de voorkeur want deze zullen sneller verdrogen en daarmee minder natuurwaarde voor bodemdieren en wadvogels hebben	015 Programma van Eisen Veiligheidsbuffer Oesterdam	
Eis021	tijdelijke verstoring	Zandsuppletiegebied	het ecologisch herstel van de slikken en platen moet goed zijn, om het verwachte toekomstige voordeel op te laten wegen tegen het verlies op korte termijn	Functionele eis		015 Programma van Eisen Veiligheidsbuffer Oesterdam	
Eis040	voorkomen schade	Veiligheidsbuffer Oesterdam	het voorkomen van schade aan de oesterpercelen is beter dan achteraf compenseren en hiervoor moet flexibel worden omgegaan met het gebruik/inzet van de oesterpercelen	Functionele eis		015 Programma van Eisen Veiligheidsbuffer Oesterdam	
Eis041	afspraken schelpdiersector	Veiligheidsbuffer Oesterdam	er moeten duidelijke afspraken worden gemaakt met de schelpdiersector hoe eventuele schade te monitoren en hoe deze te compenseren mocht hier sprake van zijn	Realisatie eis		015 Programma van Eisen Veiligheidsbuffer Oesterdam	OLE: 15
Eis015	bespreken monitoringsprogramma	Veiligheidsbuffer Oesterdam	het concept monitoringprogramma dient besproken te worden met in ieder geval de mossel- en oestersector en mechanische aasspitter. Het initiatief hiervoor zal genomen worden door Rijkswaterstaat	Functionele eis		002 Afspraken met actoren	
Eis046	betrekken beroepsvisserij	Veiligheidsbuffer Oesterdam	de bedrijven van de beroepsvisserij die visgronden bezitten in het projectgebied dienen betrokken te worden bij het project	Realisatie eis	verliest areaal aan visgronden	015 Programma van Eisen Veiligheidsbuffer Oesterdam	
Eis047	gevolgen staandwantvisserij	Zandsuppletiegebied	het perceel van de staandwantvisserij bij Bergsedieppluis moet geen negatieve gevolgen ondervinden van onttrekking zand noch opspuiten zand	Functionele eis		015 Programma van Eisen Veiligheidsbuffer Oesterdam	
Eis022	helling zandsuppletie	Zandsuppletiegebied	de tijdelijke verstoring tijdens de aanleg van het slikken/platenlichaam en de herkolonisatieperiode moet minimaal zijn. Het tijdelijk aantasten van de natuurwaarden op de bestaande slikken en platen wordt geaccepteerd omdat het project een oplossing kan bieden voor het verlies aan natuurwaarden op de langere termijn (de autonome ontwikkeling in de Oosterschelde)	Realisatie eis		015 Programma van Eisen Veiligheidsbuffer Oesterdam	
Eis023	natuurwaarde zandsuppletie	Zandsuppletiegebied	de zandsuppletie dient hoge natuurwaarde van het gebied te handhaven en niet te leiden tot de ontwikkeling van grootschalige recreatie en daarbij horende verstoring van natuur	Functionele eis		015 Programma van Eisen Veiligheidsbuffer Oesterdam	OLE: 24
Eis024	natuurwaarde mid./zuid. suppletiegebied	Zandsuppletiegebied	de hoge natuurwaarde van slikken en platen in met name het midden-en zuidelijke deel van het projectgebied moet gehandhaafd blijven	Functionele eis	de verstoring in het zuidelijke deel is nog minimaal. Aan de zuidzijde van het projectgebied mag geen zandstrand met bijbehorende recreatie ontwikkeld worden	015 Programma van Eisen Veiligheidsbuffer Oesterdam	
Eis025	huidige recreatie handhaven	Zandsuppletiegebied	het bestaande recreatief gebruik dient gehandhaafd te blijven	Functionele eis		015 Programma van Eisen Veiligheidsbuffer Oesterdam	OLE: 26, 27, 28, 29
Eis026	karakter recreatie	Zandsuppletiegebied	de recreatie heeft een low profile karakter en is niet gericht op grootschalige recreatieve ontwikkelingen	Functionele eis		015 Programma van Eisen Veiligheidsbuffer Oesterdam	
Eis027	zonering natuur en recreatie	Zandsuppletiegebied	er dient een optimale en logische zonering van natuur en recreatie gerealiseerd te worden	Functionele eis	meer intensieve vormen ten noorden van het projectgebied (windsurfen, kite surfen, strandrecreatie etc.), natuurgerichte recreatie in het noorden van het projectgebied (zeevruchten oogsten, pieren steken en dijkrecreatie) en zeer beperkt recreatie in het zuiden van het projectgebied	015 Programma van Eisen Veiligheidsbuffer Oesterdam	
Eis028	recreatiepunt	Zandsuppletiegebied	op een beperkt aantal locaties kan een low profile recreatie-concentratiepunt worden gerealiseerd zoals een uitkijkpunt met informatievoorziening en een horecavoorziening die aansluit bij de Oosterschelde (oesters, vis etc)	Functionele eis		015 Programma van Eisen Veiligheidsbuffer Oesterdam	
Eis029	strandrecreatie Bergsedieppluis	Zandsuppletiegebied	de strandrecreatie rond de Bergsedieppluis dient kleinschalig worden versterkt indien dit nodig is om de recreatiedruk te accommoderen	Functionele eis		015 Programma van Eisen Veiligheidsbuffer Oesterdam	
Eis031	overlast dagrecreatie	Zandsuppletiegebied	de overlast voor de dagrecreatie bij de Bergsedieppluis moet a.g.v. het baggeren beperkt worden	Realisatie eis		015 Programma van Eisen Veiligheidsbuffer Oesterdam	
Eis032	werken pierenspitter	Zandsuppletiegebied	de mechanische pierenspitter moet ongehinderd kunnen werken in het vergunde werkgebied	Realisatie eis	voor vergunde werkgebied mechanische pierenspitter zie kaart 'Vergund gebruik' (mechanisch spitten toegestaan)	002 Afspraken met actoren	
Eis033	verplaatsing spitlocatie	Zandsuppletiegebied	de spitlocatie dient permanent verplaatst te worden	Aspecteis		015 Programma van Eisen Veiligheidsbuffer Oesterdam	
Eis044	locatie weervisserij	Zandsuppletiegebied	de weervisserij dient behouden te worden op dezelfde locatie	Functionele eis	de weervisserij is cultuurhistorische erfgoed en vanaf 1560 op deze locatie aanwezig	015 Programma van Eisen Veiligheidsbuffer Oesterdam	

IDOG	Eis naam	Object	Eistekst	Type eis	Toelichting	Brondocument	Interne opmerkingen
Eis045	afspraken weervisserij	Zandsuppletiegebied	er moeten duidelijke afspraken worden gemaakt met de weervisserij hoe wordt omgegaan met eventuele schade tijdens de realisatiefase	Realisatie eis		015 Programma van Eisen Veiligheidsbuffer Oesterdam	
Eis048	perceel winnen zee-aas	Zandsuppletiegebied	het (gehuurde) perceel aan de Oesterdam om zee-aas te winnen, moet hersteld worden/of elders gerealiseerd worden; waarbij een goede geografische verspreiding door de OS van belang is	Functionele eis		015 Programma van Eisen Veiligheidsbuffer Oesterdam	
Eis050	effect suppletie duiklocatie	Zandsuppletiegebied	het zandsuppletiegebied moet geen negatief effect hebben op de duik-oefenlocatie bij de Bergsediepsluis	Functionele eis		015 Programma van Eisen Veiligheidsbuffer Oesterdam	
Eis051	verspreiding stof suppletie	Zandsuppletiegebied	de verspreiding van stof naar elders in de Oosterschelde, a.g.v. het opspuiten van het zand bij de Oesterdam, moet beperkt worden	Functionele eis		015 Programma van Eisen Veiligheidsbuffer Oesterdam	
Eis052	overlast duikers	Zandsuppletiegebied	de overlast voor de duikers die gebruik maken van het afgezonken platform moet beperkt worden	Realisatie eis		015 Programma van Eisen Veiligheidsbuffer Oesterdam	
Eis053	ruimtelijke kwaliteit suppletie	Zandsuppletiegebied	de landschappelijke verschijningsvorm en ruimtelijke kwaliteit van de Oesterdam dient optimaal te zijn	Aspecteis		015 Programma van Eisen Veiligheidsbuffer Oesterdam	
Eis054	aansluiting bij natuurlijke processen	Zandsuppletiegebied	de verschijningsvorm sluit aan bij de natuurlijke processen en deze verandert dus in de tijd	Aspecteis		015 Programma van Eisen Veiligheidsbuffer Oesterdam	
Eis055	afmetingen suppletie	Zandsuppletiegebied	de variant met een slikken/platenlichaam heeft de voorkeur, waarbij de maatvoeringen zijn: lengte 2.500 m; breedte 200 – 800 m; hoogte 0,5 tot 1,0 m; resulterend in een totaal volume van circa 600.000 m <sup>3</sup>	Aspecteis		015 Programma van Eisen Veiligheidsbuffer Oesterdam	
Eis056	vorm suppletie	Zandsuppletiegebied	de zandsuppletie dient als meervormig zandlichaam met variatie aan de voet van de dijk uitgevoerd te worden	Aspecteis		015 Programma van Eisen Veiligheidsbuffer Oesterdam	
Eis057	zand suppletie	Zandsuppletiegebied	niet verontreinigd, gebiedseigen zand (met mogelijk een beperkte hoeveelheid zand/klei) dient gebruik te worden voor de opbouw van de slikken en platen	Functionele eis		015 Programma van Eisen Veiligheidsbuffer Oesterdam	
Eis060	beheer en onderhoud	Zandsuppletiegebied	Het beheer en onderhoud van de dijk, slikken en platen moet eenvoudig en kosteneffectief kunnen worden uitgevoerd	Aspecteis		015 Programma van Eisen Veiligheidsbuffer Oesterdam	
Eis001	locatie zandwinning	Zandwinlocatie	de zandwinning dient plaats te vinden op de twee onderzochte locaties: Wemeldinge en Lodijsche Gat	Functionele eis	de locaties staan aangegeven op de kaart in bijlage 7.6 van document 007 Waterbodemonderzoek zandwinplaatsen	002 Afspraken met actoren	
Eis049	geschiktheid zand suppletie	Zandwinlocatie	het op te spuiten zand moet geschikt zijn goed ecologisch herstel en voor de herstel van zee-aas (voldoende groot)	Functionele eis		015 Programma van Eisen Veiligheidsbuffer Oesterdam	
Eis058	zand winning	Zandwinlocatie	het gewonnen zand dient niet verontreinigd en gebiedseigen (met mogelijk een beperkte hoeveelheid zand/klei) te zijn	Functionele eis		015 Programma van Eisen Veiligheidsbuffer Oesterdam	
Eis013	locatie persleiding	Transportweg	de persleiding dient aan de noordzijde om de begrenzing van het mechanisch aaspitgebied heen gelegd te worden zodat de bedrijfsvoering rondom aaspitten niet gehinderd wordt	Functionele eis	voor vergunde werkgebied mechanische aaspitten zie kaart 'Vergund gebruik' (mechanisch spitten toegestaan)	002 Afspraken met actoren	BLE?
Eis014	lekkage persleiding	Transportweg	voor de zandwinning dienen persleidingen inclusief koppelingen gebruikt te worden van dusdanige kwaliteit dat lekkages worden voorkomen	Functionele eis		002 Afspraken met actoren	BLE?
Eis030	communicatie recreanten	Veiligheidsbuffer Oesterdam	er dient voorzien te worden in communicatie naar de recreanten	Realisatie eis		015 Programma van Eisen Veiligheidsbuffer Oesterdam	
Eis034	aanpak zandhonger	Veiligheidsbuffer Oesterdam	Veiligheidsbuffer Oesterdam dient bij te dragen aan een brede erkenning en een gezamenlijke aanpak door overheid en sector van het probleem de zandhonger in de Oosterschelde	Functionele eis		015 Programma van Eisen Veiligheidsbuffer Oesterdam	
Eis038	benutten ervaringen	Veiligheidsbuffer Oesterdam	het project Veiligheidsbuffer Oesterdam dient elders opgedane ervaringen en ontwikkelde innovaties met duurzaam kustbeheer/Building with Nature, bijv. Oesterriffen bij de slikken van Vianen, te benutten	Functionele eis		015 Programma van Eisen Veiligheidsbuffer Oesterdam	
Eis059	fasering uitvoering	Veiligheidsbuffer Oesterdam	Voor- en nadelen van wel of niet gefaseerd uitvoeren moeten worden meegenomen	Aspecteis		015 Programma van Eisen Veiligheidsbuffer Oesterdam	