
WATERAKKOORD VOLKERAK-ZOOMMEER



Actualisatie 1 januari 2016

WATERAKKOORD VOLKERAK-ZOOMMEER

**Rijkswaterstaat Zee en Delta
Waterschap Brabantse Delta
Waterschap Hollandse Delta
Waterschap Scheldestromen
Rijkswaterstaat West-Nederland Zuid
Rijkswaterstaat Zuid Nederland**

DEEL A WATERAKKOORD VOLKERAK-ZOOMMEER	1
Paragraaf 1 Begripsbepaling	3
Paragraaf 2 Verplichtingen van de partijen bij wateruitlaat en –afvoer onder normale omstandigheden	6
Paragraaf 3 Verplichtingen van de partijen bij wateruitlaat en –afvoer onder bijzondere omstandigheden	6
Paragraaf 4 Verplichtingen van de partijen bij waterinlaat en -aanvoer onder normale omstandigheden	7
Paragraaf 5 Verplichtingen van de partijen bij waterinlaat en -aanvoer onder bijzondere omstandigheden	7
Paragraaf 6 Operationeel beheer, registratie en informatie	7
Paragraaf 7 Calamiteiten	8
Paragraaf 8 Evaluatie en overleg	9
Paragraaf 9 Wijziging van het waterakkoord	10
Paragraaf 10 Toepasselijk recht en geschillenregeling	10
Paragraaf 11 Financiën	10
Paragraaf 12 Overige bepalingen en geldigheidstermijn	11
DEEL B TOELICHTING WATERAKKOORD VOLKERAK-ZOOMMEER	13
1. Opbouw Waterakkoord	13
2. Wettelijk kader	14
3. Plangebied en de partijen aan het Waterakkoord	15
3.1 Plangebied	15
3.2 Partijen	15
4. Totstandkoming van het Waterakkoord Volkerak-Zoommeer	16
5. Het Rijks-, Provinciaal- en waterschapsbeleid	17
6. Doel Waterakkoord Volkerak-Zoommeer	18
6.1 Doel algemeen	18
6.2 Wateruitlaat en -afvoer onder normale omstandigheden	18
6.3 Wateruitlaat- en afvoer onder bijzondere omstandigheden	18
6.4 Waterinlaat en -aanvoer onder normale omstandigheden	20
6.5 Waterinlaat- en aanvoer onder bijzondere omstandigheden	23
6.6 Meten, registreren en informatieverstrekking	24

7. Evaluatie en overleg	26	
8. Regeling van geschillen	27	
9. Inwerkingtreding, bekendmaking en wijziging van het Waterakkoord	28	
Bijlage A	Overzicht onderliggende beleids- en beheersdocumenten	1
1.	Peilbesluit Volkerak-Zoommeer	1
2.	Waterakkoord Middenlimburgse en Noord-Brabantse Kanalen	2
3.	Beheerplannen en evaluatie beheer	3
4.	Provinciale waterplannen	6
5.	Nationaal en internationaal beleid	8
Bijlage B	Kaart raakpunten en beheergebieden	1
Bijlage C	Overzicht raakpunten en meetpunten	1
Bijlage D	Operationeel sturingsprotocol doorspoelen	4

DEEL A WATERAKKOORD VOLKERAK-ZOOMMEER

Waterakkoord betreffende de regeling van de uitwisseling van water tussen het Volkerak-Zoommeer, alsmede de daarmee in open verbinding staande wateren, en de omliggende beheergebieden.

De ondergetekenden of rechtsoptvolgers, hierna te noemen partijen:

Rijk

De minister van Infrastructuur en Milieu, handelend als bestuursorgaan en vertegenwoordiger van de Staat der Nederlanden, vertegenwoordigd door de hoofdinspecteur-directeur van Rijkswaterstaat Zee en Delta, mede namens Rijkswaterstaat West-Nederland Zuid en Rijkswaterstaat Zuid Nederland, de heer drs. J.A. Jacobs, hierna genoemd: "het Rijk".

Waterschappen

De heer C.C.A. Coppens, 1e locodijkgraaf van Waterschap Brabantse Delta, krachtens artikel 95 Waterschapswet handelend namens dit waterschap, hierna genoemd "Waterschap Brabantse Delta", ter uitvoering van het besluit van het dagelijks bestuur van 19 januari 2016.

De heer ing. J.M. Geluk, Dijkgraaf van Waterschap Hollandse Delta, handelend namens dit waterschap, hierna genoemd "Waterschap Hollandse Delta", ter uitvoering van het besluit van het dagelijks bestuur van 5 januari 2015.

De heer ir. L. Mangnus, dagelijks bestuurslid van Waterschap Scheldestromen, handelend namens dit waterschap, hierna genoemd "Waterschap Scheldestromen", ter uitvoering van het besluit van het dagelijks bestuur van 3 februari 2016.

Hierna genoemd "de Waterschappen";

overwegende dat:

- Het beheer van het Volkerak-Zoommeer en Mark-Vlietboezem van belang is voor het beheer van de omliggende beheergebieden en vice versa, en er daarom sinds 2001 een waterakkoord van kracht is voor het Volkerak-Zoommeer en de Mark-Vlietboezem, dat thans voor de eerste maal wordt geactualiseerd.
- Het Volkerak-Zoommeer volgens de Derde nota waterhuishouding de volgende functies heeft: landbouwwatervoorziening, visserij, recreatie, natuur en scheepvaart.
- Doel van het waterakkoord is het bereiken van een doelmatig beheer en een doelmatige verdeling van het beschikbare water, met name in perioden van watertekort, en een efficiënte afvoer van overtollig water, met name in perioden van (dreigende) wateroverlast.

-
- Bij het beheer van het Volkerak-Zoommeer rekening wordt gehouden met de richtlijnen voor het beleid en beheer, zoals deze zijn omschreven in het Nationaal Waterplan, in het Rijksinpassingsplan Waterberging Volkerak-Zoommeer, het Beheer- en Ontwikkelplan voor de Rijkswateren, en de waterbeheerplannen van de deelnemende waterschappen.
 - Per 1 januari 2016 het Inzetprotocol voor de Rijksmaatregel Waterberging Volkerak-Zoommeer van kracht wordt.
 - In 2018 de “altijd-goed maatregel” Roode Vaart wordt gerealiseerd, waarvoor dan een waterakkoord zal worden gesloten.
 - Voor het Volkerak-Zoommeer een Peilbesluit vigeert, voor het laatst vastgesteld op 29 februari 1996 en gewijzigd op 12 augustus 2013 ten behoeve van de Rijksmaatregel Waterberging Volkerak-Zoommeer.
 - De Calamiteitenregeling ‘hoge waterstanden Volkerak-Zoommeer ten gevolge van hoge rivierafvoeren’ van toepassing is bij dreigende hoge waterstanden op het Volkerak-Zoommeer en de Mark-Vlietboezem.
 - De Calamiteitenregeling ‘hoge waterstand op Volkerak-Zoommeer’ van toepassing is bij dreigende peiloverschrijding van NAP +0,50 m op het Volkerak-Zoommeer.
 - Op basis van ministeriële besluiten in 1987 en 1995¹ wordt gestreefd naar het beperken van het chloridegehalte in het Volkerak-Zoommeer.
 - Waterschap Brabantse Delta ontwikkeling van blauwalgen op de Mark-Vlietboezem probeert te voorkomen en hierbij handelt conform het “doorspoelprotocol ter voorkoming van blauwalgenbestrijding”. Het waterschap actualiseert dit protocol in 2016.
 - Met dit akkoord invulling wordt gegeven aan de regels met betrekking tot het verstrekken van informatie, op grond van artikel 3.10 Waterwet en artikel 3.4 en 4.9 Waterbesluit en artikel 3.8 Waterregeling voor wat betreft de in dit akkoord afgesproken wateruitwisseling tussen de partijen.
 - Er een aantal wettelijke grondslagen in acht dienen te worden genomen, namelijk:
 - Art 3.7 van de Waterwet (doel, uitgangspunten, partijen, inhoud).
 - Art 3.11 van de Waterwet (voorbereiding, vaststelling, wijziging).
 - Richtlijnen van de EU (KRW, Natura2000, ROR).

komen het volgende overeen:

¹ Zie pagina 22. §4.3

Paragraaf 1 Begripsbepaling

Voor de toepassing van het bij of krachtens deze overeenkomst bepaalde wordt verstaan onder:

- | | | |
|------|--|---|
| 1.1 | Bijzondere omstandigheden: | situaties waarin sprake is van (dreigende) wateroverlast of watertekort. |
| 1.2 | Calamiteit: | ongewenste, onverwachte gebeurtenis, die een zodanige verstoring van het watersysteem veroorzaakt dat dit schadelijk kan zijn voor de functies van het watersysteem of de omliggende beheergebieden en waarbij gecoördineerd maatregelen genomen moeten worden door de betrokken waterbeheerders ter voorkoming of beperking van de schade of hinder. |
| 1.3 | Commissie: | ambtelijke Commissie waarin de partijen van dit waterakkoord zijn vertegenwoordigd. De Commissie is belast met het beheer van de hierin vastgelegde afspraken. |
| 1.4 | Inzetprotocol Waterberging Volkerak-Zoommeer: | overkoepelend document waarin is vastgelegd welke overheden en organisaties op welke momenten voor welke handelingen verantwoordelijk zijn. |
| 1.5 | Landelijke Coördinatiecommissie Overstromingsdreiging (LCO): | door het Rijk ingestelde commissie, waarnaar wordt opgeschaald bij overstromingsdreiging. De rol en taken van de LCO zijn beschreven in het landelijk draaiboek hoogwater en overstromingen. |
| 1.6 | Landelijke Coördinatiecommissie Waterverdeling (LCW): | door het Rijk ingestelde commissie die bijeengeroepen wordt voor nationale watertoedeling van water tijdens droogte-omstandigheden. De LCW werkt volgens het Landelijk draaiboek waterverdeling en droogte, kader voor de landelijke crisisorganisatie waterverdeling en droogte. |
| 1.7 | Mark-Vlietboezem: | in open verbinding met het Volkerak-Zoommeer staande wateren in West-Brabant in beheer bij waterschap Brabantse Delta. |
| 1.8 | Peil Mark-Vlietboezem | waterstand bij meetlocatie Nieuwveer. |
| 1.9 | Normale omstandigheden: | situaties waarin voldoende water beschikbaar is voor de inlaat, waarin voldoende mogelijkheden zijn om zonder beperkingen te kunnen uitlaten en waarin niet sprake is van een calamiteit. |
| 1.10 | Omliggende beheergebieden: | beheergebieden van de waterschappen die water inlaten uit of water uitlaten naar het watersysteem. |
| 1.11 | Operationeel overleg: | het regelmatige overleg tussen de betrokken operationele waterbeheerders bij het waterakkoord. |
| 1.12 | Peil op Volkerak-Zoommeer: | waterstand bij meetlocatie Nieuw Vossemeer (VOSM). |

1.13	Peilbesluit Volkerak-Zoommeer:	het vigerende peilbesluit Voor het Volkerak-Zoommeer, voor het laatst vastgesteld op 29 februari 1996 en gewijzigd op 12 augustus 2013 ten behoeve van de Rijksmaatregel Waterberging Volkerak-Zoommeer.
1.14	RDO Zuidwest:	Regionaal Droogte Overleg Zuidwest Nederland. Hiernaar wordt vanuit het operationeel overleg opgeschaald bij toenemende droogte. Het RDO schaal op naar de LCW.
1.15	Secretariaat:	het secretariaat van de Commissie als genoemd in dit waterakkoord. Het secretariaat is ondergebracht bij Rijkswaterstaat Zee en Delta en belast met het bijeenroepen van het operationeel overleg. Het secretariaat belegt in samenspraak met de voorzitter van de commissie de commissievergaderingen en draagt zorg voor de verspreiding van de evaluatiedocumenten en andere relevante aangeleverde informatie door een van de partijen.
1.16	Verplichtingen:	de in dit waterakkoord genoemde verplichtingen betreffen inspanningsverplichtingen, waarvan in overleg kan worden afgeweken.
1.17	Volkerak-Zoommeer:	waterstaatkundige eenheid bestaande uit het Krammer, het Volkerak, het Schelde-Rijnkanaal, de Eendracht, de Theodorushaven, het Zoommeer en het Bathse Spuikanaal.
1.18	Wateraanvoer:	het door middel van een werk of langs natuurlijke weg halen of laten stromen van water naar het watersysteem, vanaf een oppervlaktewater buiten de omliggende beheergebieden.
1.19	Waterafvoer:	het door middel van een werk brengen of laten stromen van water vanuit het watersysteem naar een oppervlaktewater buiten de omliggende beheergebieden.
1.20	Waterakkoord:	waterakkoord Volkerak-Zoommeer, met daarin beheerafspraken over het watersysteem.
1.21	Waterberging Volkerak-Zoommeer:	één van de maatregelen uit de Planologische Kernbeslissing (PKB) Ruimte voor de Rivier. Kenmerkend voor deze maatregel is dat in perioden met extreem hoog water in het Benedenrivierengebied door zeer hoge rivierafvoeren en een gesloten Maeslantkering (en Hartelkering) water wordt weggeleid naar het zuidelijker gelegen Volkerak-Zoommeer.
1.22	Waterinlaat:	het door middel van een werk of langs natuurlijke weg halen of laten stromen van water uit het watersysteem naar een oppervlaktewater in de omliggende beheergebieden.

-
- | | | |
|------|----------------|--|
| 1.23 | Wateroverlast: | situatie waarin het peil op het Volkerak-Zoommeer naar verwachting stijgt boven NAP +0,50 m, dan wel dat de waterstand bij de Trambrug te Breda naar verwachting stijgt boven NAP +1,70 m in combinatie met een peiloverschrijding van NAP +0,15 m op het Volkerak-Zoommeer. |
| 1.24 | Watersysteem: | het Volkerak-Zoommeer en al het oppervlaktewater dat hiermee in open verbinding staat, waaronder de Mark-Vlietboezem; het watersysteem waarop dit waterakkoord betrekking heeft. |
| 1.25 | Watertekort: | situatie waarin de wateraanvoer naar verwachting onvoldoende is om het peil op het Volkerak-Zoommeer te handhaven op NAP -0,25 m en een peil van NAP -0,10 m op de Mark-Vlietboezem in verband met de stabiliteit van de keringen langs de Mark-Vlietboezem. |
| 1.26 | Wateruitlaat: | het door middel van een werk brengen of laten stromen van water vanuit de omliggende beheergebieden naar het watersysteem. |
| 1.27 | Werken: | kunstwerken, zoals (keer-, schut- en spui)sluizen, hevels, duikers, gemalen ten behoeve van veiligheid en/of het verplaatsen van water. |

Paragraaf 2 Verplichtingen van de partijen bij wateruitlaat en –afvoer onder normale omstandigheden

- 2.1 Rijkswaterstaat Zee en Delta verplicht zich het overtollige water dat uit de omliggende beheergebieden op het Volkerak-Zoommeer wordt gebracht af te voeren naar de Westerschelde door middel van de in gebruik zijnde spuumiddelen, met inachtnaam van het vigerend Peilbesluit Volkerak-Zoommeer.
- 2.2 Een voorgenomen vergroting of verkleining van de capaciteit van werken, de bouw van nieuwe werken of het buiten gebruik stellen van bestaande werken voor de wateruitlaat van de omliggende beheergebieden naar het watersysteem en waterafvoer dienen door de partijen aan de Commissie te worden gemeld.

Paragraaf 3 Verplichtingen van de partijen bij wateruitlaat en –afvoer onder bijzondere omstandigheden

- 3.1 Rijkswaterstaat Zee en Delta verplicht zich zodra een peil van NAP+1,70 m bij meetpunt Trambrug in Breda dreigt te worden overschreden in combinatie met een peil boven NAP+0,15 m op het Volkerak-Zoommeer, op verzoek van Waterschap Brabantse Delta, het peil op het Volkerak-Zoommeer te verlagen, conform de Calamiteitenregeling hoge waterstanden Volkerak-Zoommeer tengevolge van hoge rivierafvoeren.
- 3.2 Bij peilen van NAP+1,60 m of hoger bij het meetpunt Trambrug te Breda geldt gedurende de maanden oktober t/m april een maalstop voor de gemalen Halle, Kraaienest, Vuchtpolder en Laakdijk.
- 3.3 Rijkswaterstaat Zee en Delta verplicht zich zodra een peil van NAP +0,50 m bij meetlocatie Vossemeer dreigt te worden overschreden, het peil op het Volkerak-Zoommeer te verlagen door de afvoer van het Volkerak-Zoommeer te vergroten conform de calamiteitenregeling “hoge waterstand op Volkerak-Zoommeer”.
- 3.4 Het Inzetprotocol Waterberging Volkerak-Zoommeer prevaleert. Bij inzet van de Waterberging Volkerak-Zoommeer wordt een aantal regelingen ter voorkoming van wateroverlast tijdelijk buiten toepassing gesteld, omdat deze regelingen niet van toepassing kunnen zijn onder de omstandigheden dat waterberging moet worden ingesteld. Dit betreft de volgende regelingen:
 - De calamiteitenregeling “hoge waterstand op Volkerak-Zoommeer”.
 - De calamiteitenregeling “hoge waterstanden Volkerak-Zoommeer ten gevolge van hoge rivierafvoeren”.
 - Het Verdrag (traktaat) tussen het Koninkrijk der Nederlanden en het Koninkrijk België van mei 1963, betreffende de verbinding tussen de Schelde en de Rijn.

Paragraaf 4 Verplichtingen van de partijen bij waterinlaat en -aanvoer onder normale omstandigheden

- 4.1 Rijkswaterstaat Zee en Delta verplicht zich te houden aan het peilbesluit Volkerak-Zoommeer zodat voldaan kan worden aan de waterbehoefte van de omliggende beheergebieden.
- 4.2 Rijkswaterstaat West-Nederland Zuid verplicht zich de aanvoer van water uit het Hollandsch Diep naar het Volkerak-Zoommeer mogelijk te maken ten behoeve van het peil- en doorspoelbeheer van het Volkerak-Zoommeer.
- 4.3 Rijkswaterstaat Zee en Delta verplicht zich om in de periode van 15 maart tot en met 15 september door het doorspoelbeheer het chloridegehalte van het Volkerak-Zoommeer te beperken tot maximaal 450 mg/l, behoudens de momenten waarop er geen mogelijkheid is om water aan te voeren of wanneer dit niet wenselijk is gelet op de waterkwaliteit van het watersysteem. Indien deze laatste situatie zich voordoet zal Rijkswaterstaat Zee en Delta in overleg treden met de betrokken waterbeheerders.
- 4.4 Een voorgenomen vergroting of verkleining van de capaciteit van werken, de bouw van nieuwe werken of het buiten gebruik stellen van bestaande werken voor de waterinlaat naar de omliggende beheergebieden van het watersysteem en wateraanvoer dienen door de waterbeheerders aan de Commissie te worden gemeld.

Paragraaf 5 Verplichtingen van de partijen bij waterinlaat en -aanvoer onder bijzondere omstandigheden

- 5.1 Wanneer het peil op het Volkerak-Zoommeer zakt beneden NAP-0,25 m zal overleg plaatsvinden tussen de partijen. Als verwacht wordt dat het peil op het Volkerak-Zoommeer of de Mark-Vlietboezem onder NAP - 0,10 m komt, informeren Rijkswaterstaat Zee en Delta en Waterschap Brabantse Delta elkaar in verband met mogelijke gevolgen voor de keringen langs de Mark-Vlietboezem.
- 5.2 Wanneer het peil op de Mark-Vlietboezem beneden NAP-0,10 m dreigt te zakken, zal het water dat afvoert via de Mark-Vlietboezem volledig worden ingezet voor peilhandhaving van de Mark-Vlietboezem.

Paragraaf 6 Operationeel beheer, registratie en informatie

- 6.1 Het operationeel beheer van het Volkerak-Zoommeer door Rijkswaterstaat Zee en Delta wordt regelmatig (zie bijlage D) afgestemd met de operationele beheerders van de waterschappen, in het operationeel overleg. De debieten en chloridegehalten vanuit het meetnet van Rijkswaterstaat (LMW) zijn daarvoor continu online beschikbaar. De (verwachte) debieten van de Dintel en de Vliet van waterschap Brabantse Delta zijn online beschikbaar voor Rijkswaterstaat.

-
- 6.2 Rijkswaterstaat Zee en Delta zet zich in om vanaf 15 maart een goede uitgangssituatie (zie bijlage D) voor het chloridegehalte in het Volkerak-Zoommeer te creëren, door zo nodig voorafgaand aan 15 maart al te beginnen met het doorspoelen van het Volkerak-Zoommeer met water uit het Hollandsch Diep, tenzij dit negatieve effecten heeft voor de KRW doelen of de Natura 2000 instandhoudingsdoelstellingen. Ook wordt het doorspoelen gestaakt op de momenten waarop er geen mogelijkheid is om water aan te voeren of wanneer dit niet wenselijk is gelet op de waterkwaliteit. Voor de sturing op het chloridegehalte in het Volkerak-Zoommeer wordt in het operationeel beheer een Sturingsprotocol gehanteerd, zie bijlage D. Eventuele wijzigingen van dit protocol worden vastgesteld door de Commissie.
 - 6.3 De waterschappen willen ervaring opdoen met winterdoorspoeling van hun watersystemen. In de looptijd van het waterakkoord zal onderzocht worden wat dit in de praktijk betekent voor het doorspoelregime van het Volkerak-Zoommeer.
 - 6.4 In het operationeel overleg wordt ook de actuele situatie met betrekking tot de effectiviteit van doorspoelen en de overlast van blauwalgen besproken.
 - 6.5 De partijen zijn verplicht om voor de in bijlage C bij dit waterakkoord aangeduide meetpunten de in bijlage C opgenomen gegevens te registreren, zoveel mogelijk op dagbasis.
 - 6.6 Registratie van de debieten dient plaats te vinden op grond van meting dan wel berekening. De partijen dienen te streven naar een afwijking kleiner dan 10% ten opzichte van de werkelijk verplaatste hoeveelheid wat betreft de nauwkeurigheid van de resultaten van de meting of berekening.
 - 6.7 In bijzondere omstandigheden zal door de omliggende waterbeheerders op verzoek van Rijkswaterstaat Zee en Delta dagelijks informatie worden verstrekt over de waterhuishoudkundige toestand van het watersysteem en de omliggende beheergebieden.
 - 6.8 Bij dreigend watertekort wordt vanuit het operationeel overleg opgeschaald naar het RDO. Bij watertekort wordt vanuit het RDO opgeschaald naar de LCW.
 - 6.9 Bij dreigende overstromingen, al of niet in combinatie met de maatregel Waterberging Volkerak-Zoommeer, wordt vanuit Rijkswaterstaat en de waterschappen opgeschaald naar de Landelijke Coördinatiecommissie Overstromingsdreiging (LCO).

Paragraaf 7 Calamiteiten

- 7.1 Bij calamiteiten treden de toepasselijke calamiteitenregelingen in werking.
- 7.2 Indien zich in het beheergebied van een van de partijen een calamiteit voordoet waarbij de mogelijkheid bestaat dat andere partijen schade of hinder ondervinden, informeren partijen elkaar zo spoedig mogelijk over te nemen maatregelen om de schadelijke gevolgen van de calamiteit zoveel mogelijk te beperken.
- 7.3 Partijen informeren elkaar bij wijzigingen over de bereikbaarheidsregelingen en de daarbij behorende alarmnummers. Het Secretariaat dient over een actuele lijst te beschikken.

Paragraaf 8 Evaluatie en overleg

- 8.1 De waterbeheerders doen jaarlijks verslag van de hoeveelheid water die via de in bijlage C bij dit waterakkoord aangeduide werken is aangevoerd (indien beschikbaar) en afgevoerd in het voorgaande jaar. De hoeveelheden aan- en afgevoerd water worden gerapporteerd in m³/s op dagbasis. Dit verslag wordt digitaal binnen 3 maanden na het voorafgaande jaar verzonden aan de Commissie, via het Secretariaat.
- 8.2 De waterbeheerders doen jaarlijks verslag van de waterstanden, debieten en saliniteiten (indien beschikbaar) gemeten bij de in bijlage C bij dit waterakkoord opgenomen kwantiteitsmeetpunten. Deze gegevens worden gerapporteerd respectievelijk in m+NAP, m³/s en mg Cl/l (of EC). Dit verslag wordt digitaal binnen 3 maanden na het voorafgaande jaar verzonden aan de Commissie, via het Secretariaat.
- 8.3 De waterbeheerders onderzoeken en registreren de waterkwaliteit in het watersysteem en in de wateren in de regionale beheergebieden. Daarbij wordt het reguliere meetprogramma voor de KRW gevolgd. De jaarlijkse KRW-rapportages van Rijkswaterstaat en de waterschappen worden jaarlijks gedeeld met betrokken partijen (via het Secretariaat of het Waterkwaliteitsportaal).
- 8.4 Waterbeheerders doen eenmaal per 3 jaar, conform de KRW-cyclus verslag van de waterkwaliteitsparameters volgens de KRW. Dit verslag wordt binnen 3 maanden na het voorgaande kalenderjaar gedeeld met betrokken partijen (via het Secretariaat of het Waterkwaliteitsportaal).
- 8.5 De waterschappen onderzoeken of in de winter chloridelfluctuaties in de regionale watersystemen beperkt kunnen worden ten behoeve van de ecologie. Hiertoe wordt doorgespoeld, dit wordt in de planperiode geëvalueerd, met het oog op eventuele aanpassing van de regionale KRW-typen in het volgende Stroomgebiedbeheerplan. De commissie evalueert dit.
- 8.6 Het Secretariaat draagt jaarlijks zorg voor de bewerking en de distributie van de toegezonden gegevens over het voorgaande kalenderjaar.
- 8.7 Partijen evalueren tenminste eens in de 2 jaar dit waterakkoord op uitvoering en werking en toetsen dit aan de dan geldende inzichten, waarbij onder meer gebruik wordt gemaakt van water- en stoffenbalansen. Rijkswaterstaat Zee en Delta zal daartoe het initiatief nemen. Op basis hiervan beslissen de partijen of er al dan niet aanleiding is dit waterakkoord te herzien.
- 8.8 De eerste evaluatie zal plaatsvinden twee jaar na het inwerking treden van dit waterakkoord.
- 8.9 Voor de beoordeling van de naleving van de in dit waterakkoord vastgelegde afspraken wijzen de partijen een Commissie aan, samengesteld als volgt:
 - Een voorzitter aangewezen door Rijkswaterstaat Zee en Delta.
 - Een contactpersoon aangewezen door Waterschap Brabantse Delta.
 - Een contactpersoon aangewezen door Waterschap Hollandse Delta.
 - Een contactpersoon aangewezen door Waterschap Scheldestromen.
 - Een contactpersoon en een secretaris aangewezen door Rijkswaterstaat Zee en Delta.
 - Een contactpersoon aangewezen door Rijkswaterstaat West-Nederland Zuid.

-
- Een contactpersoon aangewezen door Rijkswaterstaat Zuid-Nederland.
 - 8.10 De Commissie wordt bij de uitvoering van haar werkzaamheden ondersteund door het Secretariaat.
 - 8.11 De Commissie komt minimaal eenmaal in de twee jaar bijeen.
 - 8.12 De Commissie wordt, op verzoek van een van de partijen, bijeengeroepen door de voorzitter. De Commissie kan nadere regels stellen omtrent haar werkwijze.
 - 8.13 De voorzitter draagt er zorg voor dat een beslissing van de Commissie schriftelijk wordt vastgelegd en binnen een week aan de partijen wordt toegezonden.
 - 8.14 Naast het overleg in de Commissie vindt er in het operationeel overleg regelmatig overleg plaats tussen de operationeel beheerders van Rijkswaterstaat Zee en Delta en van de omliggende waterschappen (zie bijlage D).

Paragraaf 9 Wijziging van het waterakkoord

Elk der partijen kan tijdens de looptijd van het waterakkoord een wijzigingsverzoek ter beoordeling voorleggen aan de Commissie voor advies. Een wijzigingsbesluit kan alleen bij consensus worden genomen door de deelnemende partijen.

Paragraaf 10 Toepasselijk recht en geschillenregeling

- 10.1 Op dit waterakkoord en op nadere overeenkomsten, die voortvloeien uit of samenhangen met dit waterakkoord, is het Nederlands recht van toepassing.
- 10.2 Een partij die meent dat een geschil bestaat, deelt dat schriftelijk aan de andere partijen mee. De mededeling bevat een aanduiding van het geschil en een aanduiding van de mogelijke oplossing daarvan.
- 10.3 Partijen treden in geval van een geschil met elkaar in overleg binnen één week na ontvangst van de mededeling van de partij, zoals bedoeld in artikel 10.2.
- 10.4 Indien het overleg als bedoeld in artikel 10.3 niet binnen 1 maand na de start daarvan tot overeenstemming heeft geleid zullen partijen, indien geen toepassing wordt gegeven aan het hierna bepaalde in artikel 10.6, een mediator inschakelen ter beslechting van het geschil overeenkomstig het reglement van de Stichting Nederlands Mediation Instituut te Rotterdam.
- 10.5 Elke partij draagt de eigen kosten, voortvloeiende uit de procedure genoemd in artikel 10.1 tot en met 10.3. De kosten van de mediator zullen door partijen worden gedeeld.

Paragraaf 11 Financiën

De kosten voor uitvoering van de in deze overeenkomst vastgelegde verplichtingen worden door de partijen zelf gedragen en niet onderling verrekend.

Paragraaf 12 Overige bepalingen en geldigheidstermijn

- 12.1 Dit waterakkoord treedt na ondertekening in werking met ingang van de dag na ondertekening, en vervangt het voorgaande waterakkoord uit 2001.
- 12.2 Dit waterakkoord kan aangehaald worden als waterakkoord Volkerak-Zoommeer.
- 12.3 Uiterlijk 31 december 2021 bezien partijen of het waterakkoord gewijzigd dient te worden. Wijziging van het waterakkoord kan enkel plaatsvinden door een gezamenlijk besluit van partijen. Het waterakkoord verliest zijn geldigheid wanneer het wordt vervangen door een ander of wanneer een of meerdere partijen uittreden.

Aldus getekend,

Namens het Rijk:
de hoofdingenieur-directeur van
Rijkswaterstaat Zee en Delta,
drs. J.A. Jacobs



Plaats en datum: Middelburg 20-01-2016

Namens waterschap Brabantse Delta:
de heer C.C.A. Coppens



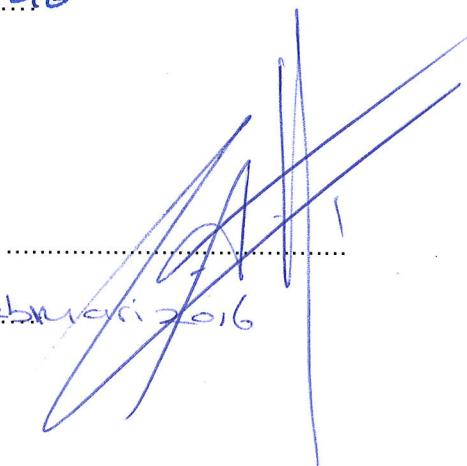
Plaats en datum: Breda 11-02-2016

Namens waterschap Hollandse Delta:
de heer ing. J.M. Geluk



Plaats en datum: Ridderkerk 8/2/2016

Namens waterschap Scheldestromen:
de heer ir. L. Mangnus



Plaats en datum: Tecnenzen 3 februari 2016

DEEL B TOELICHTING WATERAKKOORD VOLKERAK-ZOOMMEER

1. OPBOUW WATERAKKOORD

Het waterakkoord is in een aantal paragrafen ingedeeld waarbij de tekst per paragraaf in artikelen is gegroepeerd. Naast deze paragrafen bestaat het waterakkoord uit deze toelichting en een aantal bijlagen.

2. WETTELIJK KADER

Op grond van artikel 3.7 van de Waterwet stellen beheerders van binnen hetzelfde stroomgebieddistrict gelegen watersystemen, voor zover nodig met het oog op een samenhangend en doelmatig waterbeheer, waterakkoorden vast waarin zij de hun beheergebied overstijgende aspecten van het beheer ten opzichte van elkaar regelen.

Dit waterakkoord is een vrijwillige bestuursovereenkomst tussen publiekrechtelijke rechtspersonen. De wens van de betrokken partijen is afspraken te maken over het gebiedsoverschrijdend water. Via de watersystemen in beheer bij de partijen wordt water afgevoerd naar en onttrokken uit het watersysteem. Zowel voor normale als bijzondere (extreem droge en natte) omstandigheden is het belangrijk te weten welke debieten aan- en afgevoerd kunnen worden en welke stoffen in dit water voorkomen.

Dit waterakkoord verliest zijn geldigheid, wanneer het wordt vervangen door een ander, of wanneer een of meerdere partijen uittreden.

Elke partij van dit akkoord kan initiatief nemen tot het sluiten van een nieuw, gewijzigd akkoord. Aanleiding tot het wijzigen van dit akkoord kan zijn dat de gedane aannamen gewijzigd zijn. Ook strijdigheid met de (water)beheerplannen van het Rijk of de waterschappen of de milieu- en waterplannen van de provincies Zeeland, Zuid-Holland en Noord-Brabant is voldoende aanleiding om dit akkoord te herzien. Van de bij dit akkoord betrokken partijen wordt verwacht dat, als daarvoor voldoende aanleiding is, zij gezamenlijk het akkoord willen aanpassen aan de dan ontstane situatie.

3. PLANGEBIED EN DE PARTIJEN AAN HET WATERAKKOORD

3.1 Plangebied

Het plangebied betreft het watersysteem bestaande uit het Volkerak-Zoommeer en alle hiermee in open verbinding staande wateren, waaronder de Mark-Vlietboezem in Noord-Brabant.

Ten behoeve van het waterbeheer en/of de scheepvaart zijn aan de natte randen van dit gehele watersysteem de volgende infrastructurele werken (beheersmiddelen) aanwezig:

- De Krammersluizen, tussen het noordelijk deel van de Oosterschelde en het Krammer-Volkerak.
- De Volkeraksluizen, tussen het Hollandsch Diep en het Krammer-Volkerak.
- De Volkerak-spuisluis, tussen het Hollandsch Diep en het Krammer-Volkerak.
- De Bergsediepsluis, tussen de Kom van de Oosterschelde en het Zoommeer.
- De Kreekraksluizen, in het Schelde-Rijnkanaal.
- Het gemaal tussen het noordelijk deel van het Schelde-Rijnkanaal en het Antwerps pand van dit kanaal.
- De Bathse Spuisluis, tussen het Bathse Spuikanaal en de Westerschelde.
- Inlaatduiker bij Oosterhout, tussen het benedenpand van het Wilhelminakanaal en het Markkanaal.
- De stuw bij Zevenbergen tussen de Roode Vaart Noord en de Roode Vaart zuid (volgens planning in 2018 te realiseren) en tot die tijd de afsluiter aan de Roode Vaart zuid.
- De Marksluis bij Oosterhout, tussen het benedenpand van het Wilhelminakanaal en het Markkanaal.

Een overzicht van het plangebied is opgenomen in bijlage B bij dit waterakkoord. Er is geografische overlap met het plangebied van het waterakkoord Middenlimburgse en Noord-Brabantse kanalen. Het gaat hierbij om het Markkanaal, een tweetal inlaten langs het Markkanaal en de sluisen die de verbinding vormen tussen het Markkanaal en het Wilhelminakanaal.

3.2 Partijen

Bij het waterakkoord Volkerak-Zoommeer zijn zes waterbeheerders betrokken:

- Rijkswaterstaat Zee en Delta.
- Waterschap Brabantse Delta.
- Waterschap Hollandse Delta.
- Waterschap Scheldestromen.
- Rijkswaterstaat West-Nederland Zuid.
- Rijkswaterstaat Zuid-Nederland.

Op de in bijlage B opgenomen kaart zijn de grenzen van de omliggende beheergebieden van de waterbeheerders aangegeven. Alle zes waterbeheerders zijn verantwoordelijk voor zowel het kwantiteitsbeheer als het kwaliteitsbeheer in hun beheergebied.

4. TOTSTANDKOMING VAN HET WATERAKKOORD VOLKERAK-ZOOMMEER

In de Waterwet zijn geen uitgebreide procedureregels voor waterakkoorden opgenomen. De Waterregeling bevat geen bepalingen meer met betrekking tot de totstandkoming van een waterakkoord. Dit waterakkoord is in beginsel geen besluit in de zin van de Algemene wet bestuursrecht, maar een bestuursovereenkomst.

Voor de vaststellingsprocedure wordt onderscheid gemaakt in:

- waterakkoord met beperkte (geen) effecten/rechtsgevolgen voor derden (lichte procedure): omgeving en betrokken belanghebbenden informeren en communicatie om de omgeving te informeren over de afspraken.
- waterakkoord met (mogelijke) effecten/rechtsgevolgen op derden en/of gebruiksfuncties (Awb procedure): omgeving en partners informeren, consulteren en inspraakprocedure met officiële publicatie van het (ontwerp-) besluit.

Omdat het thans om een actualisatie van het waterakkoord met beperkte (geen) effecten/rechtsgevolgen voor derden gaat, is uitgegaan van een lichte procedure. De actualisatie betreft een wijziging op een bestaand akkoord, er worden afspraken toegevoegd over een onderwerp waarover al apart besluitvorming heeft plaatsgevonden (waterberging Volkerak-Zoommeer), en over een onderwerp (winterdoorspoeling) dat een feitelijk handelen is.

Na het doorlopen van een consultatieproces wordt het ontwerp waterakkoord voor goedkeuring voorgelegd aan de dagelijkse besturen van de deelnemende partijen.

5. HET RIJKS-, PROVINCIAAL- EN WATERSCHAPSBELEID

Het waterakkoord moet worden beschouwd als een nadere invulling van onderdelen van het beleid zoals is aangegeven in de Nationale plannen (inclusief vertaling van Europese regelgeving), de milieu- en/of waterplannen voor de provincies Zeeland, Provincie Noord-Brabant en Provincie Zuid-Holland en de waterbeheerplannen van de waterschappen.

Bij het opstellen van het waterakkoord is tevens rekening gehouden met andere waterakkoorden voor aangrenzende gebieden (waterakkoord voor de Middenlimburgse en Noord-Brabantse kanalen), en de inrichtings-, beheers- en beleidsplannen voor het Volkerak-Zoommeergebied en de omringende Rijkswateren.

6. DOEL WATERAKKOORD VOLKERAK-ZOOMMEER

6.1 Doel algemeen

In verband met de ontvangst van overtollig water en de levering van zoet water ten behoeve van de verschillende functies in de omliggende beheergebieden van de omliggende waterschappen, zoals landbouw, waterkwaliteit en ecologie (KRW-doelen) en peilbeheer, bestaat een nauwe relatie tussen het waterbeheer van het Volkerak-Zoommeer en het te voeren waterbeheer in de aangrenzende beheergebieden. In het waterakkoord zijn dan ook afspraken gemaakt met het oog op een doelmatig beheer en goede verdeling van het beschikbare water onder normale en bijzondere omstandigheden met als randvoorwaarde het geldende peilbesluit Volkerak-Zoommeer.

Het Volkerak-Zoommeer wordt gerekend tot de waterhuishoudkundige hoofdstructuur. Het heeft nu een belangrijke functie als zoetwaterbekken voor oostelijk Goeree-Overflakkee, het oostelijke deel van Zeeland en voor westelijk Noord-Brabant. Het Volkerak-Zoommeer staat in open verbinding met de Mark-Vlietboezem en heeft daarom een boezem functie voor West Brabant. Centraal in het huidige beheer staan het peilbeheer, het zoet doorspoelen voor de watervoorziening van de omliggende beheergebieden en het beperken van de import van verontreinigende stoffen met het uit het Hollandsch Diep in te laten water (selectief inlaatbeheer). Dit beheer is geregeld in het Peilbesluit voor het Volkerak-Zoommeer.

6.2 Wateruitlaat en -afvoer onder normale omstandigheden

Nadere toelichting is niet nodig. Zie voor het Peilbesluit bijlage A.1.

6.3 Wateruitlaat- en afvoer onder bijzondere omstandigheden

Artikel 3.1

De "Calamiteitenregeling hoge waterstanden Volkerak-Zoommeer ten gevolge van hoge rivierafvoeren" is op 3 december 1997 ondertekend door de rechtsvoorgangers van Rijkswaterstaat Zee en Delta en Waterschap Brabantse Delta. Deze calamiteitenregeling is gericht op het voorkomen van een peiloverschrijding in de omgeving van Breda ten gevolge van hoge rivierafvoeren.

Artikel 3.2

Besloten is om in dit waterakkoord afspraken vast te leggen met betrekking tot het instellen van maalstops op de Mark-Vlietboezem door waterschap Brabantse Delta. Bij de hier voorgestelde maalstops en tevens in het algemeen bij inundaties vanuit de Mark-Vlietboezem, gaat het om wateroverlast. Eventuele inundatiedieptes in de maalstopgebieden zijn zo gering dat de veiligheid niet in het geding is en de afvoer op de Mark-Vlietboezem kan worden beperkt. De maalstops leiden tot een vermindering van schade door wateroverlast in het stedelijk gebied.

Schadevergoeding

Hoofdstuk 7, paragraaf 3 Waterwet (art. 7.14 t/m 7.20) geeft degene die onevenredige schade lijdt als gevolg van het vaststellen of wijzigen van een waterakkoord onder voorwaarden een recht op schadevergoeding. Over het al dan niet toekennen van een schadevergoeding beslist in laatste instantie de rechter.

Onder bepaalde omstandigheden kunnen gedupeerden van wateroverlast in aanmerking komen voor een tegemoetkoming in de schade ten laste van het Rijk. Een dergelijke tegemoetkoming, gebaseerd op de Wet tegemoetkoming schade bij rampen wordt echter alleen verleend indien sprake is van een overstroming die een ramp of een zwaar ongeval is als bedoeld in de Wet tegemoetkoming schade bij rampen. Deze wet kan bij koninklijk besluit van toepassing worden verklaard.

Artikel 3.3

Op 23 november 1999 is door de rechtsvoorganger van Rijkswaterstaat Directie Zee en Delta de calamiteitenregeling “hoge waterstand op Volkerak-Zoommeer” vastgesteld. Deze calamiteitenregeling is gericht op het voorkomen van een overschrijding van een hoge waterstand op het Volkerak-Zoommeer en het benedenpand van de Mark-Vlietboezem.

Het verschil tussen deze regeling en de regeling genoemd onder artikel 3.1 is dat de calamiteitenregeling ‘hoge waterstand op Volkerak-Zoommeer’ gericht is op het voorkomen van een peiloverschrijding op het meer zelf, terwijl de calamiteitenregeling ‘hoge waterstanden Volkerak-Zoommeer ten gevolge van hoge rivierafvoeren’ primair gericht is op voorkoming van een peiloverschrijding bij Breda.

Artikel 3.4

De maatregel Waterberging Volkerak-Zoommeer wordt ingezet in perioden met extreem hoog water in het Benedenrivierengebied, waarbij bij zeer hoge rivierafvoeren en een gesloten Maeslantkering (en Hartelkering) water wordt weggeleid naar het zuidelijker gelegen Volkerak-Zoommeer. De inzet van de maatregel vindt plaats volgens het Inzetprotocol Waterberging Volkerak-Zoommeer. De kans van inzet van deze Waterberging is 1/1430 per jaar (Inzetprotocol, versie 3.2). De aan een daadwerkelijke waterberging voorafgaande fasen van waarschuwen en voorbereiden zullen echter vaker voorkomen. Naar die fasen wordt immers opgeschaald als de kans op het bereiken van de kritische omstandigheden waarbij inzet waterberging nodig is, nog klein is. Om eventuele misverstanden te voorkomen, is in paragraaf 3.4 expliciet vermeld dat de bestaande regelingen ter voorkoming van wateroverlast dan tijdelijk buiten toepassing worden gesteld.

De Landelijke Coördinatiecommissie Overstromingsdreiging (LCO) geeft bij een overstromingsdreiging overzicht en advies aan de waterschappen, de regionale organisatieonderdelen van Rijkswaterstaat en de top van het ministerie van Infrastructuur en Milieu. De LCO is dan verantwoordelijk voor het opstellen van een landelijk beeld van de opgetreden situatie en adviseert hierover naar alle betrokken waterbeheerders. De Handreiking Overstromingsdreiging is het handboek van de LCO. Binnen de LCO werken de landelijke en regionale waterbeheerders, en verschillende kennisinstituten (waaronder KNMI en Deltares) samen. De LCO

functioneert vanuit het Watermanagement Centrum Nederland (WMCN). De LCO is het hele jaar door beschikbaar en staat 24 uur per dag, 7 dagen per week paraat tijdens het storm- en hoogwaterseizoen van 1 oktober tot 1 april.

6.4 Waterinlaat en -aanvoer onder normale omstandigheden

Artikel 4.1 en 4.2

Wanneer verwacht wordt dat het waterpeil van het Volkerak-Zoommeer zal dalen beneden de ondergrens van het vastgestelde peilbesluit Volkerak-Zoommeer (NAP -0,10 m) zal Rijkswaterstaat Zee en Delta een verzoek doen aan Rijkswaterstaat West-Nederland Zuid om water in te laten op het Volkerak-Zoommeer.

De beschikbaarheid van water uit het Hollandsch Diep is afhankelijk van de Rijnafvoer te Lobith. Zolang er geen sprake is van een laagwatersituatie worden er voor peilhandhaving geen beperkingen gesteld aan de aanvoer van water uit het Hollandsch Diep.

Zie voor de uitwerking van een laagwatersituatie de toelichting bij artikel 5.1.

De waterbehoeften van de omliggende beheergebieden zijn in 2014 beschreven in “*Joint Fact Finding zoet water. Eindrapportage voor de Rijksstructuurvisie Grevelingen en Volkerak-Zoommeer, oktober 2014*”.

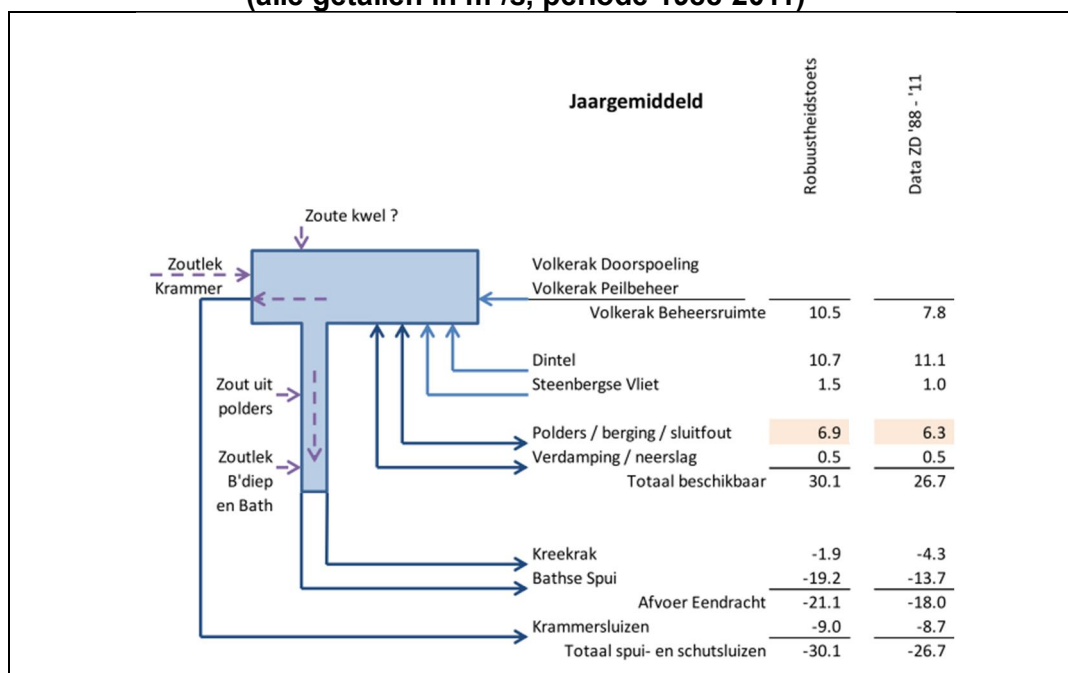
In de rapportage “Pilot Krammerjachtensluis” (Deltares 2014) zijn waterbalansen van het Volkerak-Zoommeer opgenomen. Er zijn voor deze waterbalansen twee bronnen gebruikt:

- Het rapport Toekomstbestendigheid besluit Volkerak-Zoommeer: een robuuste beslissing? (Deltares, 2012, ook wel genoemd “Robuustheidstoets”).
- Waterbalansen ontvangen van RWS Zee en Delta op 16 juli 2014. Deze beslaan de jaren 1988 – 2012. Dit zijn naast jaargemiddelde cijfers, ook de gemiddelden voor de winterperiode (oktober t/m maart) en de zomerperiode (april t/m augustus).

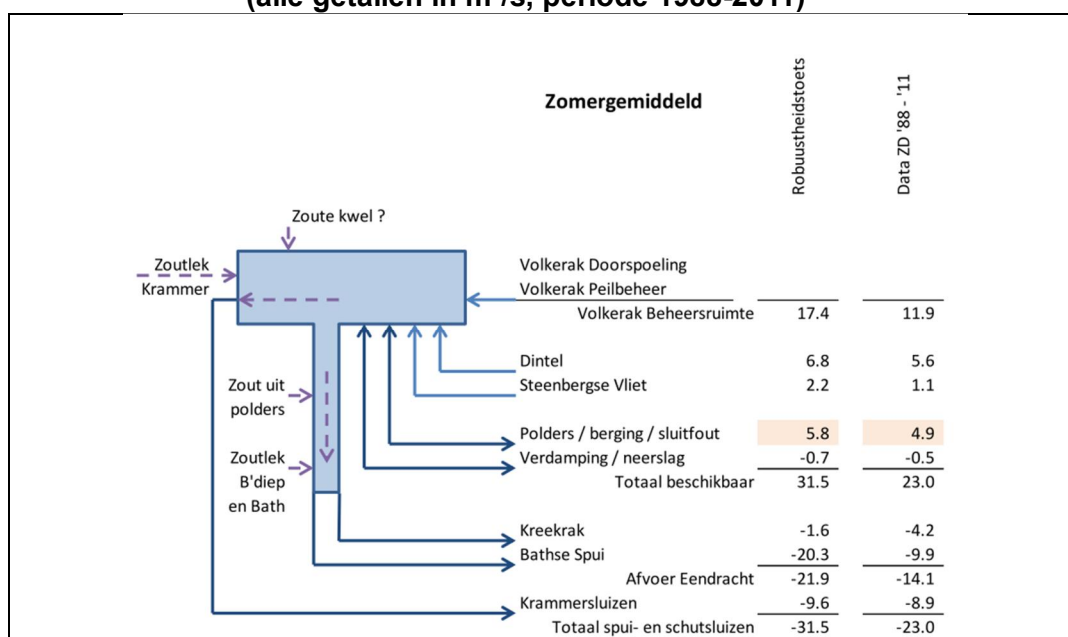
De (gemeten) posten van de waterbalans volgens het rapport Pilot Krammerjachtensluis zijn weergegeven in de afbeeldingen 6.1 tot en met 6.3. Opgemerkt wordt dat in de lopende planvorming voor een Innovatief Zoet-Zout Scheidingsysteem (IZZS) voor de Krammersluizen wordt gedacht aan een debiet van 20 tot 40 m³/s door de Krammersluizen richting Oosterschelde, om een optimaal effect op het chloridegehalte van het Volkerak-Zoommeer te bereiken. Dit zou een herverdeling van de bestaande waterbalans betekenen. Voorwaarden hiervoor zijn dat er wordt besloten tot realisatie van het IZZS project, en dat er daarvoor indien nodig eerst een passende beoordeling voor de Natura 2000 doelstellingen wordt uitgevoerd.

Afbeelding 6.1. Jaargemiddelde waterbalans Volkerak-Zoommeer

(alle getallen in m³/s, periode 1988-2011)

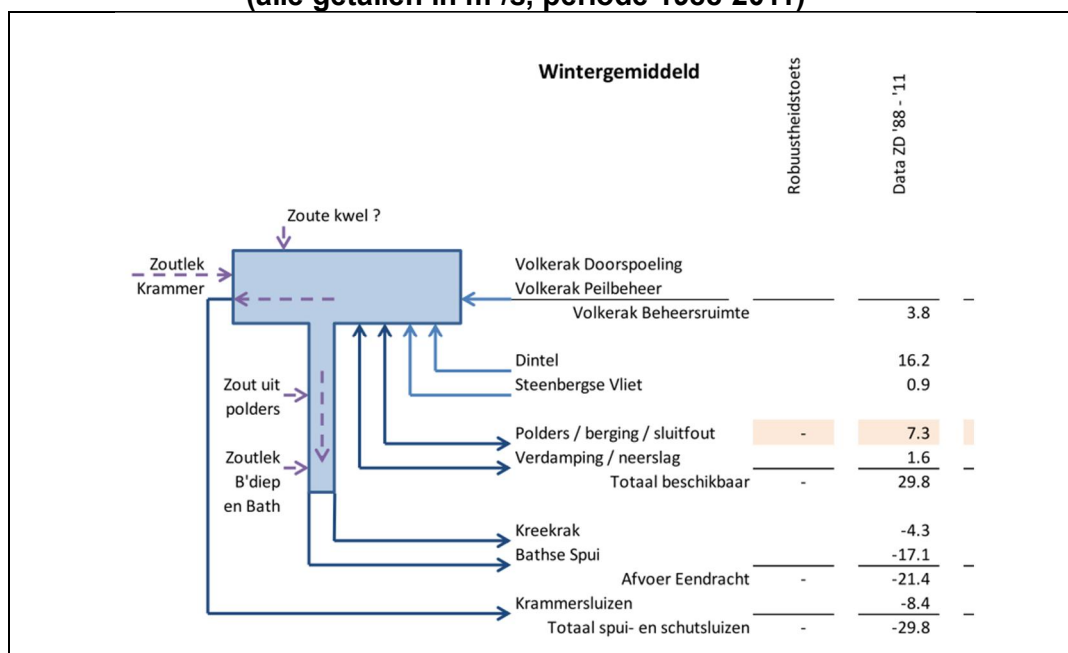


Afbeelding 6.2. Zomergemiddelde waterbalans Volkerak-Zoommeer (alle getallen in m³/s, periode 1988-2011)



Afbeelding 6.3. Wintergemiddelde waterbalans Volkerak-Zoommeer

(alle getallen in m³/s, periode 1988-2011)



Artikel 4.3

In eerste instantie is het waterbeheer in het Volkerak-Zoommeer door de minister vastgesteld bij brief van 29 april 1987, waarin een doorspoelbeheer wordt nagestreefd op een chloridegehalte van 400 mg/l. Dit vastgestelde beheer is uitgewerkt in het Beheersplan Water Zoommeer (maart 1988).

Bij brief van 19 januari 1995 is door de minister besloten om de richtlijn voor het chloridegehalte tijdelijk te verhogen van 400 naar 450 mg/l. In feite werd al vanaf 1990 een interim-beheer toegepast met een maximaal chloridegehalte van 450 mg/l. Met ingang van 6 maart 1996 is het vigerende peilbesluit Volkerak-Zoommeer van kracht (zie bijlage A.1). Voor het doorspoelen wordt water aangevoerd vanuit het Hollandsch Diep en afgevoerd via de Bathse Spuisluis naar de Westerschelde.

Het doorspoeldebiet is maximaal 22,5 m³/s. Samen met de watervraag ten behoeve van peilhandhaving incl. schutverliezen (zie § 6.4) bevat het waterakkoord een maximale watervraag aan het Hollandsch Diep van 50 m³/s. Wanneer besloten wordt tot een IZZS in de Krammersluizen, wordt de waterbalans herzien, waarbij 50 m³/s als maximum inlaat wordt aangehouden.

In het Volkerak-Zoommeer dient het chloridegehalte bij de innamepunten voor de omliggende beheergebieden lager te zijn dan 450 mg Cl/l. Binnen het Volkerak-Zoommeer wordt er gestuurd op/gestreefd naar een gradiënt van toenemend chloridegehalte van noord naar zuid.

Opgemerkt wordt dat direct achter de Krammersluizen, Bergsediepsluis en Bathse spuisluizen sprake is van een verhoogd chloridegehalte door onvermijdelijke zoutindringing via de sluisen. Ook vanwege vismigratie kan er periodiek lokaal bij deze sluisen een hoger chloridegehalte zijn. Dit hoeft niet strijdig te zijn met stu-

ren op de chloridenorm bij de innamepunten van de omliggende beheergebieden.

Het waterbeheer is gericht op beperking van de inlaat van verontreinigingen. Om de inlaat van verontreinigingen op het watersysteem te beperken wordt als criteria gehanteerd de afvoer van Rijn en Maas. Zo wordt niet ingelaten bij hogere afvoeren van Rijn en/of Maas van 3500 m³/s te Lobith resp. 500 m³/s te Eysden. Motief is dat bij grote afvoeren verontreinigd slib wordt meegevoerd.

Om meer zicht te krijgen op het zwevende stofgehalte van het ingelaten rivierwater vanuit het Hollandsch Diep wordt vanaf 2016 gestart met scanmetingen van de turbiditeit (troebelheid) op verschillende locaties en diepten in het Volkerak-Zoommeer (vaartochtmetingen). Op basis daarvan wordt indien noodzakelijk een vast meetpunt voor de turbiditeit ingericht in het Hollandsch Diep, aan de instroomzijde van de Volkeraksluizen, om daarmee bij het inlaatbeheer beter te kunnen sturen op het zwevende stofgehalte.

6.5 Waterinlaat- en aanvoer onder bijzondere omstandigheden

Artikel 5.1

Voor situaties met watertekort geldt het Landelijk draaiboek waterverdeling en droogte, Kader voor de landelijke crisisorganisatie waterverdeling en droogte.

Twee belangrijke functies voor water in het plangebied betreffen scheepvaart en landbouw. Volgens de Landelijke Verdringingsreeks bij watertekorten wordt aan deze functies een gelijk belang toegekend, zodat niet de ene bevoorrecht kan worden boven de ander.

De Raad voor de Waterstaat heeft een minimum peil voor het Volkerak-Zoommeer van NAP -0,25 m gedefinieerd. Dit is echter geen absolute ondergrens. Wanneer het peil hier beneden zakt, zal overleg plaatsvinden tussen de deelnemende partijen aan dit waterakkoord over de waterverdeling. Vertegenwoordiging van de betrokken belangengroepen zal dan plaatsvinden bij monde van de partijen.

Een peil op het Volkerak-Zoommeer van lager dan NAP -0,25 m zal echter alleen bereikt kunnen worden wanneer er onvoldoende water aangevoerd kan worden vanuit het Hollandsch Diep en/of het Wilhelminakanaal (via de duiker bij Oosterhout) en/of het inlaatmiddel bij de Roode Vaart.

De beschikbaarheid van water vanuit het Wilhelminakanaal is geregeld in het waterakkoord voor de Middenlimburgse en Noord-Brabantse kanalen. Artikel 19 van dit waterakkoord voorziet in de aanvoer van maximaal 10,7 m³/s vanuit het buitenpand Wilhelminakanaal via het Markkanaal naar en voor de Mark-Vlietboezem "... ten behoeve van de scheepvaart en ten behoeve van de aanvoer van water voor de landbouw, m.n. in het geval dat de wateraanvoer vanuit het Zoommeer onvoldoende is." Het water kan tevens gebruikt worden voor het doorspoelen van de Mark en de Dintel, c.q. de Vliet in geval van calamiteiten en voor doorspoeling ter beperking van blauwalgenontwikkeling op de Mark-Vlietboezem.

Op blz. 87 van de bijbehorende toelichting wordt vermeld dat de gemiddelde aanvoer ca. 7 m³/s is.

Er mag niet van worden uitgegaan dat bij waterschaarste op het Volkerak-Zoommeer altijd aanvulling vanuit het Wilhelminakanaal mogelijk is. Ook voor deze wateraanvoermogelijkheid zal namelijk in geval van watertekorten (zeer lage Maasafvoeren) een verdelingsregeling gelden. Tevens is het aangevoerde water primair bedoeld voor peilhandhaving (veiligheid vanwege voorkomen instabiliteit keringen en kades) en doorspoeling van de Mark-Vlietboezem.

De beschikbaarheid van water uit het Hollandsch Diep is afhankelijk van de Rijnafvoer te Lobith. Zolang er geen sprake is van een laagwatersituatie worden er voor peilhandhaving geen beperkingen gesteld aan de aanvoer van water uit het Hollandsch Diep. Er is sprake van een laagwatersituatie wanneer de afvoer van de Rijn, gemeten te Lobith, lager is dan:

- 1400 m³/s in de maand mei.
- 1300 m³/s in de maand juni.
- 1200 m³/s in de maand juli.
- 1100 m³/s in de maand augustus.
- 1000 m³/s in de maanden september en oktober.

Wanneer de situatie, zoals hierboven aangegeven, zich voordoet, kan de Landelijke Coördinatiecommissie Waterverdeling (LCW) besluiten tot vermindering of stopzetting van de aanvoer uit het Hollandsch Diep naar het watersysteem (voor peilhandhaving).

Bij een Rijnafvoer van minder dan 1.200 m³/s bestaat er gevaar voor verzilting van de Hollandsche IJssel. De LCW kan in deze situatie besluiten tot stopzetting van de doorspoeling van het Volkerak-Zoommeer.

Bij een Rijnafvoer van minder dan 800 m³/s wordt het doorspoelen gestaakt (Handboek LCW). Aanvoer ten behoeve van peilhandhaving blijft, afhankelijk van het besluit van de LCW nog (beperkt) mogelijk.

Om het peil in droge omstandigheden te kunnen handhaven dient water aangevoerd te worden ter compensatie van de regionale onttrekkingen door de waterschappen en de schutverliezen bij de scheepvaartsluizen.

6.6 Meten, registreren en informatieverstrekking

Naast de waterkwantiteit (zie bijlage C) wordt de kwaliteit van het water onderzocht, geregistreerd en gerapporteerd door de partijen, waarbij de KRW-meetsystematiek wordt gevolgd. Ten behoeve van een globaal overzicht in de ontwikkeling van de waterkwaliteit in het watersysteem worden de jaarlijkse en driejaarlijkse KRW-rapportages van de partijen gerapporteerd aan de Commissie, via het Secretariaat.

In de eindrapportage “Joint Fact Finding zoet water” (2014) komt naar voren dat de leveringszekerheid van zoetwater vanuit het Volkerak-Zoommeer de afgelopen twaalf jaren niet volledig is geweest door inlaatstops vanwege blauwalgen. Voor het operationeel beheer is het signaleren van en waarschuwen voor blauw-

algen daarom een belangrijk onderwerp. In de Robuustheidstoets (Deltares, 2014) is geconstateerd dat extra bestrijding van blauwalgen door doorspoelen met zoet water niet effectief en niet mogelijk is (BOKV, 2009). Dit heeft te maken met het (grote) volume van circa 300 miljoen m³ water in het Volkerak-Zoommeer, waardoor ook met maximaal doorspoelen met 50 m³/s de verblijftijden in het meer onvoldoende omlaag gebracht kunnen worden om blauwalgen te bestrijden.

7. EVALUATIE EN OVERLEG

Voor de beoordeling van de naleving van het waterakkoord wordt een Commissie opgericht. De partijen wijzen ieder een vertegenwoordiger aan als lid van deze Commissie. De Commissie wordt bij de uitvoering van haar werkzaamheden ondersteund door het Secretariaat. De Commissie komt minimaal eenmaal in de twee jaar bijeen of wordt, op verzoek van een van de partijen, bijeengeroepen door Rijkswaterstaat Zee en Delta die als voorzitter fungeert.

Het waterakkoord wordt minimaal eenmaal in de 2 jaar geëvalueerd. De gegevens die nodig zijn voor de evaluatie zijn op grond van de afspraken over “registratie en informatie” in het waterakkoord, beschikbaar bij Rijkswaterstaat Zee en Delta. De bewerking van deze gegevens en de voorbereiding van de evaluatie zal door Rijkswaterstaat Zee en Delta worden uitgevoerd.

Naast de Commissie wordt een operationeel overleg ingesteld tussen de beheerders van Rijkswaterstaat Zee en Delta en van de omliggende waterschappen. Dit overleg zal regelmatig (indien nodig wekelijks of dagelijks) plaatsvinden. In dit overleg worden operationele zaken afgestemd, zoals (bijvoorbeeld):

- Wat de actuele situatie is van het chloridegehalte op de verschillende meetlocaties in het Volkerak-Zoommeer, inclusief meetpunt Nieuw-Vossemeer, en of het nodig is om extra door te spoelen.
- Wat de actuele situatie is met betrekking tot blauwalgen in het Volkerak-Zoommeer en of daarover extra communicatie nodig is.
- Het afspreken van een operationeel protocol voor het doorspoelen in de periode van 15 maart tot en met 15 september, en in de periode voorafgaand aan 15 maart.

Indien het conform de afspraken in het waterakkoord nodig is om op te schalen, wordt vanuit het operationeel overleg in perioden met (dreigend) watertekort opgeschaald naar het RDO en van daaruit naar de LCW.

In perioden met overstromingsdreiging wordt via Rijkswaterstaat Zee en Delta en de waterschappen opgeschaald naar de LCO.

8. REGELING VAN GESCHILLEN

In het waterakkoord wordt een afspraak gemaakt om een tijdrovende procedure bij de rechter zoveel mogelijk te vermijden. In dit waterakkoord wordt daarom door de partijen afgesproken dat in voorkomende gevallen een mediator wordt ingeschakeld.

9. INWERKINGTREDING, BEKENDMAKING EN WIJZIGING VAN HET WATERAKKOORD

In artikel 12.3 is opgenomen dat partijen uiterlijk 31 december 2021 bezien of het waterakkoord gewijzigd dient te worden. Reden dat voor deze datum is gekozen is dat op die datum de planperioden (2016-2021) van de KRW-stroomgebied-beheerplannen, het Nationaal Waterplan en de beheerplannen van de waterschappen aflopen, en er vanaf dan een nieuwe cyclus van deze plannen van kracht zal worden. Indien partijen concluderen dat geen herziening nodig is, blijft dit waterakkoord ook na 2021 gelden.

BIJLAGE A:

Overzicht onderliggende beleids- en beheers- documenten

Bijlage A Overzicht onderliggende beleids- en beheersdocumenten

In deze bijlage wordt een overzicht gegeven van beleidsuitspraken uit de verschillende beleidsdocumenten die van belang (kunnen) zijn voor het opstellen van het waterakkoord Volkerak-Zoommeer. De beleidsdocumenten zijn gerubriceerd in volgorde van een oplopend schaalniveau (van peilbesluit tot internationaal verdrag). Het doel van deze analyse is om mogelijke discrepanties tussen het waterakkoord en het vastgestelde beleid en beheer vast te stellen.

Cursief zijn een aantal specifieke aandachtspunten aangegeven voor het waterakkoord Volkerak-Zoommeer.

1. Peilbesluit Volkerak-Zoommeer

Peilbesluit Volkerak-Zoommeer

Ministerie van Verkeer en Waterstaat, Middelburg, 29 februari 1996, gewijzigd op 12 augustus 2013 ten behoeve van de Rijksmaatregel Waterberging Volkerak-Zoommeer;

Het Peilbesluit gaat uit van een meerpeil, dat onder invloed van natuurlijke omstandigheden fluctueert (regenmodel), waarbij wordt gestreefd de fluctuaties te beperken tussen NAP -0,10 m en NAP +0,15 m. Genoemde peilen zijn exclusief op- en afwaaiing.

Doel van het fluctuerend peilbeheer is het voorkomen van een omslag naar een troebel, door witvis en algen gedomineerd, zoet watersysteem.

Bij dreigende vervuiling door sterk verontreinigd Maas- of Rijnwater zal, voordat die verontreiniging het inlaatpunt bereikt, het peil zo nodig worden verhoogd tot een maximum van NAP + 0,15 m. Zodra de verontreiniging het inlaatpunt bereikt, wordt het inlaten gestaakt en pas hervat nadat de verontreiniging het inlaatpunt is gepasseerd, dan wel een peil van NAP -0,25 m dreigt te worden onderschreden.

2. Waterakkoord Middenlimburgse en Noord-Brabantse Kanalen

Waterakkoord voor de Middenlimburgse en Noord-Brabantse Kanalen *Diversen, 1 december 1994.*

Er bestaat een beperkte overlap tussen het waterakkoord voor de Middenlimburgse en Noord-Brabantse Kanalen en het waterakkoord Volkerak-Zoommeer:

- Markkanaal (tussen Marksluis en Mark) in open verbinding met Mark-Vlietboezem.
- Inlaat I2902 (Houtse Akkers, Waterschap Land van Nassau) vanuit Markkanaal.
- Inlaat I2907 (Hartelse Vliet, Waterschap Mark en Weerij) vanuit Markkanaal.

Het Markkanaal staat in open verbinding met de Mark-Vlietboezem en nabij Oosterhout is het via een inlaatduiker en een schutsluis verbonden met het Wilhelminakanaal. Het Rijk verplicht zich tot het beschikbaar stellen van maximaal 10,7 m³/s aan Hoogheemraadschap van West-Brabant uit het Wilhelminakanaal voor de handhaving van een voldoende peil op de Mark-Vlietboezem voor de scheepvaart en de aanvoer van water voor de landbouw, met name in het geval dat de wateraanvoer vanuit het Volkerak-Zoommeer onvoldoende is.

3. Beheerplannen en evaluatie beheer

Waterbeheerplan 2016-2021

Waterschap Brabantse Delta, december 2015.

Ruimtelijke ontwikkelingen

Blz. 9-10

De agrarische sector neemt een belangrijke positie in binnen het beheergebied van Brabantse Delta. Er is een trend van schaalvergroting en intensivering van teelten waarneembaar.

Deze trend zal zich nog enige tijd voortzetten en speelt vooral in bepaalde streken van de regio, bijvoorbeeld in (...) en rondom Dinteloord (glastuinbouw). Het waterschap ziet de ruimtelijke ontwikkelingen als kans voor een robuustere inrichting: minder kapitaalintensieve teelten op plekken met risico's op wateroverlast en meer ruimte voor het langer vasthouden of tijdelijk bergen van water in de peilbeheerste gebieden.

Deltaprogramma

Blz. 12-15

Er zijn vijf deltabeslissingen geformuleerd in het Deltaprogramma 2015, waarvan er vier relevant zijn voor Waterschap Brabantse delta:

- Waterveiligheid (1).
- Zoetwaterstrategie (2).
- Ruimtelijke adaptatie (3).
- Rijn-Maasdelta (5).

De drie Deltabeslissingen die betrekking hebben op het Volkerak-Zoommeer zijn hieronder samengevat.

Deltabeslissing Waterveiligheid (1)

In de Deltabeslissing Waterveiligheid zijn nieuwe normen voor waterveiligheid afgeleid op basis van een risicobenadering.

Voor de dijktrajecten langs het Volkerak-Zoommeer zijn de normvoorstellen nog in ontwikkeling. Hierbij wordt rekening gehouden met de nieuwe functie van de kering, gelet op de functie van het Volkerak-Zoommeer voor waterberging vanuit de grote rivieren (vanaf 2016).

Deltabeslissing Zoetwaterstrategie (2)

Om meer duidelijkheid te geven over wat het Rijk, de regio en de gebruikers van elkaar kunnen verwachten over de zoetwatervoorziening (onder andere waterbeschikbaarheid) in verschillende omstandigheden is het begrip voorzieningenniveau in het leven geroepen. In de Deltabeslissing Zoetwaterstrategie is bepaald dat overheden en watergebruikers voorzieningenniveaus voor de regionale watersystemen en het hoofdwatersysteem vaststellen.

Voor de korte en middellange termijn tot 2050 kiezen Rijk en regio voor optimalisatie van de huidige zoetwatersystemen en alternatieve aanvoerroutes (waaronder de Roode Vaart). Het Rijk zal een systeemstudie uitvoeren naar de zoetwatervoorziening in de Rijn-Maasmonding.

Het waterschap draagt in de planperiode substantieel bij aan de zoetwaterstrategie van het Deltaprogramma met maatregelen in het kader van de Krekenvisie West-Brabant 2030, het Deltaplan Hoge Zandgronden en de aanleg van een zoetwateraanvoerroute via de Roode Vaart door Zevenbergen met een verbinding naar het Mark-Vliet stelsel.

Overstromingsrisico vanuit rivieren

Blz. 23

De opgave voor de verbetering van de regionale keringen is groot. Er ligt ook een hoge tijdsdruk op, omdat het Volkerak-Zoommeer vanaf 2016 ingezet moet kunnen worden, als waterberging voor de grote rivieren. Het waterschap wil deze opgave zo snel mogelijk realiseren, maar houdt er rekening mee dat het pas in 2025 afgerond zal zijn. De provincie is met de voorgestelde planning akkoord gegaan. Voor de tussenliggende periode 2016-2025 zullen het Rijk en het waterschap de effecten in beeld brengen van de inzet van waterberging VZM. Dit is noodzakelijk voor een goede risico-inschatting en beheersing van deze risico's.

Beheer van waterkeringen

Blz. 53

Daarnaast worden de primaire keringen langs het Volkerak-Zoommeer aangepast aan de waterberging. Dit gebeurt in het kader van de maatregel Waterberging VZM van Ruimte voor de Rivier. Dit project is eind 2015 grotendeels afgerond. De nazorgfase zal in 2016 worden afgerond.

De verbetering van de regionale keringen (aanpassing aan nieuwe norm en maatregelen voor de waterberging VZM) vindt plaats in de periode tot en met 2025. Daarbij gaat het om de aanpassing aan de nieuwe provinciale norm (beschermingsniveau 1/100 jaar in plaats van 1/50 jaar) en om de aanpassing van de regionale keringen aan de effecten van de maatregel waterberging Volkerak-Zoommeer.

In de periode tot en met 2016 wordt een aantal waterkerende kunstwerken in de regionale keringen hersteld en wordt in het regionaal stelsel een aantal beheersmaatregelen getroffen om risico's op wateroverlast vanwege de waterberging VZM te beperken. De verbetering van de regionale keringen langs het Markkanaal zal vermoedelijk ook in de planperiode worden uitgevoerd. Deze keringen zijn nu nog in beheer bij RWS Zuid-Nederland, maar RWS en het waterschap zijn voornemens het beheer hiervan over te dragen aan het waterschap nadat verbetermaatregelen zijn uitgevoerd.

Waterbeheerprogramma 2016-2021

Waterschap Hollandse Delta, 26 november 2015.

Crisisbeheersing

Blz. 38

Specifiek voor de dijkbewakingsorganisatie wordt als aanvullend doel opgenomen dat de bezetting volledig is en dat de dijkwachten voldoende opgeleid, getraind en geoefend zijn. Nieuwe ontwikkelingen worden hierin meegenomen zoals het opzetten van dijkbewaking voor de primaire waterkeringen langs het Volkerak-Zoommeer in verband met de inrichting van dit waterbekken voor de berging van rivierwater.

Peilhandhaving

Blz. 42

Daarbij is het een voordeel dat Hollandse Delta vrijwel overal de mogelijkheid heeft om (zoet) water uit het hoofdsysteem in te laten voor peilhandhaving in de poldersystemen. De afgelopen jaren is er in droge perioden in het algemeen voldoende inlaatwater beschikbaar geweest maar plaatselijk zijn er bij bepaalde inlaten, zoals de Bernisse en aan de noordrand van IJsselmonde, wel kortdurende problemen geweest door lage rivierwaterstanden of toenemende verzilting van het rivierwater. Verwacht wordt dat dergelijke situaties in de toekomst vaker optreden waardoor het nodig kan zijn om maatregelen uit te werken voor het verbeteren van (inlaat)kunstwerken en alternatieve aanvoerroutes van water te realiseren.

Waterbeheerplan 2016-2021

Waterschap Scheldestromen, december 2015.

Watersysteem

Blz. 7

Gelet op de klimaatontwikkeling neemt de behoefte aan zoet water toe, terwijl de beschikbaarheid ervan afneemt. Zoetwatervoorziening is echter geen kerntaak van waterschap Scheldestromen. Actief worden de ontwikkelingen rondom het Volkerak-Zoommeer gevolgd en wordt samengewerkt. Het waterschap wil faciliteren waar dat kan vanuit technisch en financieel oogpunt. Deze extra service dient door de gebruikers van de zoetwatervoorziening te worden opgebracht. Het waterschap participeert in diverse onderzoeksprojecten die tot doel hebben de zoetwatervoorraad in de bodem te vergroten.

Blz. 9

De onder normale omstandigheden gehanteerde streefpeilen zijn afgestemd op het grondgebruik oftewel de functies landbouw, natuur en wonen alsmede op het bodemtype. Voor de combinaties landgebruik en bodemtypes wordt uitgegaan van de norm voor drooglegging, dat wil zeggen het hoogteverschil tussen het waterpeil en het maaiveld. De Zeeuwse aanpak wordt gekenmerkt door een groter accent op het oppervlaktewaterregime dan op het grondwaterregime.

4. Provinciale waterplannen

Provinciaal Milieu- en Waterplan 2016-2021

Provincie Noord-Brabant, 2 juni 2015.

Blz. 15

De provincie wil 'uitgaan van de potenties van het natuurlijk systeem'. Op het gebied van (grond)wateroverlast wordt er nagestreefd om water vast te houden in de bodem en neerslagpieken af te vangen.

Blz. 38

De provincie heeft geen wettelijke taak bij de zoetwatervoorziening, maar wel een regierol bij het opstellen van het voorzieningenniveau.

Blz. 41

De provincie gaat samen met Rijkswaterstaat, waterschappen, gemeenten en gebruikers het regionale voorzieningenniveau afleiden. De provincie gaat bekijken of ze in combinatie met het regionale voorzieningenniveau de verdringingsreeks integraal kunnen uitwerken.

Omgevingsplan Zeeland 2012-2018

Provincie Zeeland, 28 september 2012.

Blz. 72

Het provinciaal beleid met betrekking tot de zoetwaterbeschikbaarheid is gericht op het optimaal benutten van het van nature aanwezige water. Uitbreiding van de aanvoer van water van buitenaf of gebruik van effluent van RWZI's wordt 'niet actief door de Provincie nagestreefd' en wordt gezien als een verantwoordelijkheid van de landbouwsector.

Kadernota herziening Omgevingsplan Zeeland 2012-2018

Provincie Zeeland, 3 juli 2015.

Blz. 47

Provincie Zeeland neemt de voorzittersrol op zich van het Gebiedsoverleg de Zuidwestelijke Delta (ZWD) met bijbehorende secretariële ondersteuning. De rol en inzet van de Provincie verschilt per deelgebied van de deltawateren. (...) Zeeland werkt als gebiedsregisseur samen met Zuid-Holland en Noord-Brabant volop aan de uitwerking van de Rijksstructuurvisie voor de Grevelingen en het Volkerak-Zoommeer en de Bestuursovereenkomst Zoetwatermaatregelen.

Provinciaal Waterplan 2010-2015

Provincie Zuid-Holland, december 2009.

In het Provinciaal Waterplan Zuid-Holland 2010-2015 staat uitgebreid beschreven hoe de provincie, samen met waterschappen en andere partners, een duurzame en klimaatbestendige delta zal realiseren en behouden, waar het veilig en aangenaam wonen, werken en recreëren is.

In het Provinciaal Waterplan zijn de opgaven van de Europese Kaderrichtlijn Water, het Nationaal Bestuursakkoord Water en het Nationale waterplan vertaald naar strategische doelstellingen voor Zuid-Holland. Het Waterplan heeft vier hoofdopgaven:

1. Waarborgen waterveiligheid.
2. Zorgen voor mooi en schoon water.
3. Ontwikkelen duurzame zoetwatervoorziening.
4. Realiseren robuust en veerkrachtig watersysteem.

5. Nationaal en internationaal beleid

Nationaal Waterplan 2016-2021

Betrokken overheden gaan samen met de gebruikers helderheid geven over de beschikbaarheid en (waar relevant) de kwaliteit van zoetwater in de vorm van voorzieningenniveaus. Het voorzieningenniveau geeft de beschikbaarheid van zoetwater en de kans op watertekorten in een bepaald gebied weer, in normale en droge situaties. Gestart wordt met de uitwerking voor een eerste groep gebieden. In 2018 zijn de voorzieningenniveaus voor deze groep beschikbaar en vindt een evaluatie plaats. In 2021 zijn voor alle gebieden voorzieningenniveaus vastgelegd.

Het bestaande (hoofd)watersysteem wordt beschermd en versterkt als buffer en aanvoerroute voor zoetwater met een aantal gerichte investeringen op korte termijn. De investeringen betreffen onder meer het vergroten van de zoetwaterbuffer in het IJsselmeergebied in de zomer en een stabiel zoetwateraanbod in West-Nederland. In gebieden die geen water uit het hoofdwatersysteem ontvangen, de hoge zandgronden en delen van de Zuidwestelijke Delta zijn investeringen in goede conservering en betere benutting zinvol.

Door slim watermanagement, waarbij samenwerkende waterbeheerders gebruikmaken van actuele, gedeelde informatie, zal de afstemming tussen vraag en aanbod in tijden van watertekort verbeteren.

Voor de watervoorziening van de Zuidwestelijke Delta wordt de strategische aanvoerroute van zoetwater via Biesbosch/Hollands Diep/Haringvliet behouden.

Deltaprogramma 2015

In het Deltaprogramma 2015 zijn vijf deltabeslissingen opgenomen om o.a. het waterveiligheidsbeleid te verbeteren en ervoor te zorgen dat Nederland over voldoende zoetwater blijft beschikken. Het Deltaprogramma werkt aan een land dat robuust is ingericht en de extremen van het klimaat veerkrachtig kan opvangen; aan een leefbaar, bewoonbaar en economisch sterk Nederland.

Door inzet van het Volkerak-Zoommeer voor waterberging gaan de keringen rond dit meer vanaf 1 januari 2016 buitenwater keren. Welke normspecificaties passend zijn voor deze keringen, is een complex vraagstuk. Dit wordt nader onderzocht.

In het adaptatiepad van de voorkeurstrategie Zoetwater wordt bij een zoet Volkerak-Zoommeer uitgegaan van optimalisatie van het doorspoelbeheer van het Volkerak-Zoommeer, en verbetering van de zoet-zoutscheidingen bij de Kramersluizen en realisatie van de altijd-goed maatregel Roode Vaart.

In het adaptatiepad zijn als maatregelen voor de regio en de gebruikers aangegeven: efficiënt en zuinig watergebruik (o.a. door innovaties), waterconservering en optimaliseren wateraanvoer.

Verdrag betreffende de verbinding tussen de Schelde en de Rijn
Koninkrijk der Nederlanden, Koninkrijk België, 's-Gravenhage, mei 1963.

In dit traktaat zijn de wederzijdse verplichtingen vastgelegd voor de realisering en het beheer en onderhoud van de Schelde-Rijnverbinding. Ook is een geschillenregeling opgenomen.

Artikel 14

Rond de besluitvorming over verbeteringen aan de Schelde-Rijnverbinding zijn in het traktaat procedures opgenomen. In artikel 14 is vastgelegd dat, indien een der partijen te kennen geeft verbetering aan de vaarweg of de daartoe behorende kunstwerken wenselijk te achten, deze aangelegenheid onderwerp is van overleg tussen beide regeringen.

Indien de aanpassing moet worden gerealiseerd op gronden die niet via het traktaat daarvoor zijn gereserveerd, dan kan in geval van geschil tussen de beide partijen over de aanpassing dit geschil worden voorgelegd aan de in het traktaat vastgestelde Arbitrale Commissie. Deze commissie is niet bevoegd uitspraken te doen over de verdeling van de kosten van de aanpassing.

Lid 3 van artikel 14 vermeldt dat het bedoelde overleg "Mede betrekking heeft op de wijze waarop de kosten van de uit te voeren werken overeenkomstig de wederzijdse belangen tussen beide partijen dienen te worden verdeeld". Voorts wordt gesteld "Indien evenwel de partij op wier gebied werken als bedoeld in het tweede lid (werken op gronden die niet via het traktaat zijn gereserveerd) dienen te worden uitgevoerd, zulks verlangd, worden de totale kosten van die werken door de andere partij gedragen".

Artikel 15

De partijen treffen op haar gebied de nodige maatregelen opdat het peil van de Kreekrak zoveel mogelijk gehandhaafd blijft op NAP +1,60 m. (...) Zodra het kanaal een waterstand van NAP +1,95 m heeft bereikt, doet de Belgische dienst op het eerste verzoek van de Nederlandse dienst de waterafvoer naar het kanaal tot nader bericht volledig openhouden.

Nederland draagt zorg, dat de waterstand op het Volkerak-Zoommeer na de afsluiting van de Oosterschelde, bijzondere omstandigheden van wind voorbehouden, niet daalt beneden NAP -1,00 m en niet stijgt boven NAP +0,50 m.

Stroomgebiedbeheerplannen Maas en Schelde 2016-2021

De doelen voor het oppervlaktewater hebben een chemische en een ecologische component. De goede chemische toestand voor oppervlaktewaterlichamen wordt uitsluitend bepaald door Europees vastgestelde normen die zijn vastgelegd in de Richtlijn prioritaire stoffen. De goede ecologische toestand wordt bepaald door biologische soortgroepen. Om de goede ecologische toestand te bereiken dienen ook specifieke verontreinigende stoffen en de algemeen fysisch-chemische parameters goed te zijn. Hiervoor zijn landelijke milieukwaliteitseisen vastgesteld. Voor kunstmatige en sterk veranderde waterlichamen geldt dat niet de goede ecologische toestand bereikt hoeft te worden, maar een daarvan afgeleide goed ecologisch potentieel. De biologische- en bijbehorende fysisch-chemische doelen voor sterk veranderde en kunstmatige waterlichamen zijn in het stroomgebied

bepaald, uitgaande van landelijke milieukwaliteitseisen.

De KRW onderscheidt drie soorten metingen: toestand- en trendmonitoring, operationele monitoring en monitoring voor nader onderzoek. Monitoring voor nader onderzoek is alleen van toepassing op oppervlaktewater. De toestand van de waterlichamen wordt bepaald door de metingen af te zetten tegen de doelen. Hierbij worden zowel de resultaten van toestand- en trend- en de operationele monitoring gebruikt.

De goede toestand dient uiterlijk in 2015 bereikt te zijn, maar hierop is uitzondering mogelijk. Bijvoorbeeld indien de doelen naar verwachting niet in 2015, maar pas later kunnen worden bereikt.

De oppervlaktewaterlichamen Krammer-Volkerak, Eendracht, Zoommeer en het Spuikanaal zijn allen ingedeeld als sterk veranderd, type M20, Matig grote diepe gebufferde meren. Voor de Mark-Vlietboezem (eveneens sterk veranderd) geldt een typering R6, langzaam stromende riviertje op zand/klei.

Literatuurlijst

Rijk

- Koninkrijk der Nederlanden, Koninkrijk België, mei 1963, **Verdrag betreffende de verbinding tussen de Schelde en de Rijn**, 's-Gravenhage.
- Rijksinpassingsplan **Waterberging Volkerak-Zoommeer** (november 2011; kenmerk VZM 1412027).
- Ministerie van Verkeer en Waterstaat, 29 februari 1996, **Peilbesluit Volkerak-Zoommeer**, Middelburg.
- Ministerie van Infrastructuur en Milieu, 12 augustus 2013. **Besluit tot wijziging van het peilbesluit Volkerak-Zoommeer** (in verband met de Rijksmaatregel Waterberging Volkerak-Zoommeer). Nummer: RR08.024755.
- Rijkswaterstaat West-Nederland-Zuid, **Inzetprotocol Waterberging Volkerak-Zoommeer**, Concept 30 april 2015. Versie 3.2.
- Ministerie van Infrastructuur en Milieu, december 2015. - **stroomgebiedbeheerplan Maas 2016-2021.**
- Ministerie van Infrastructuur en Milieu, december 2015. - **stroomgebiedbeheerplan Schelde 2016-2021.**
- Ministerie van Infrastructuur en Milieu, december 2015. **Nationaal Waterplan 2016-2021.**
- Ministerie van Infrastructuur en Milieu en ministerie van Economische Zaken. **Deltaprogramma 2015.**

Provincies

- Diversen, 1 december 1994, **Waterakkoord voor de Limburgse en Noord-Brabantse Kanalen.**
- Provincie Noord-Brabant, 2 juni 2015. **Provinciaal Milieu- en Waterplan 2016-2021.**
- Provincie Zeeland, 28 september 2012. **Omgevingsplan Zeeland 2012-2018.**
- Provincie Zeeland, 3 juli 2015. **Kadernota herziening Omgevingsplan Zeeland 2012-2018.**
- Provincie Zuid-Holland, december 2010. **Provinciaal waterplan 2010-2015.**

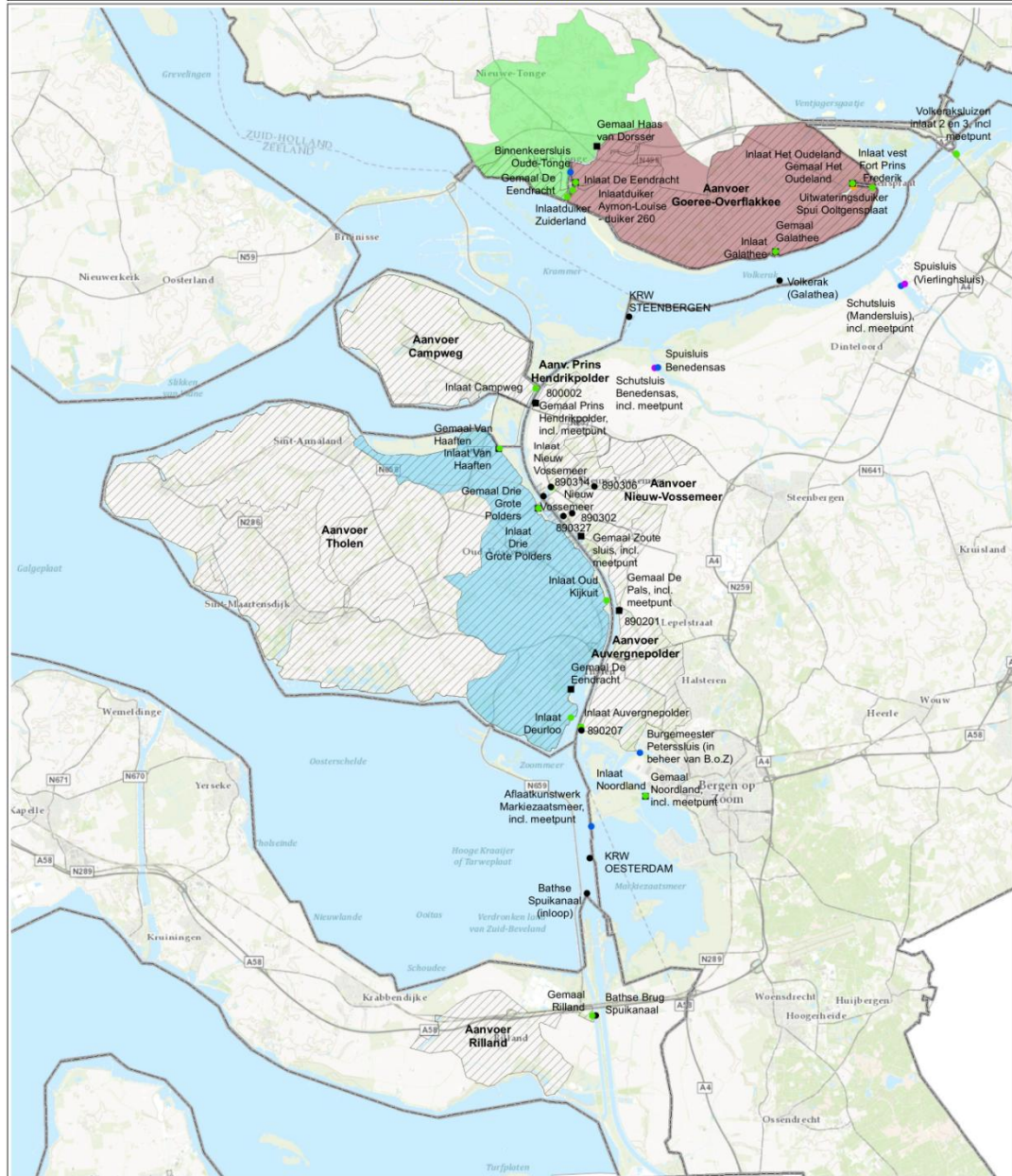
Waterschappen

- Waterschap Brabantse Delta, december 2015. **Waterbeheerplan 2016-2021.**
- Waterschap Scheldestromen, december 2015. **Waterbeheerplan 2016-2021.**
- Waterschap Scheldestromen, april 2015. **Evaluatie Zoetwatervoorziening op Tholen en Sint Philipsland over 2014.**
- Waterschap Hollandse Delta, november 2015. **Waterbeheerprogramma 2016-2021.**

Bijlage B Kaart raakpunten en beheergebieden

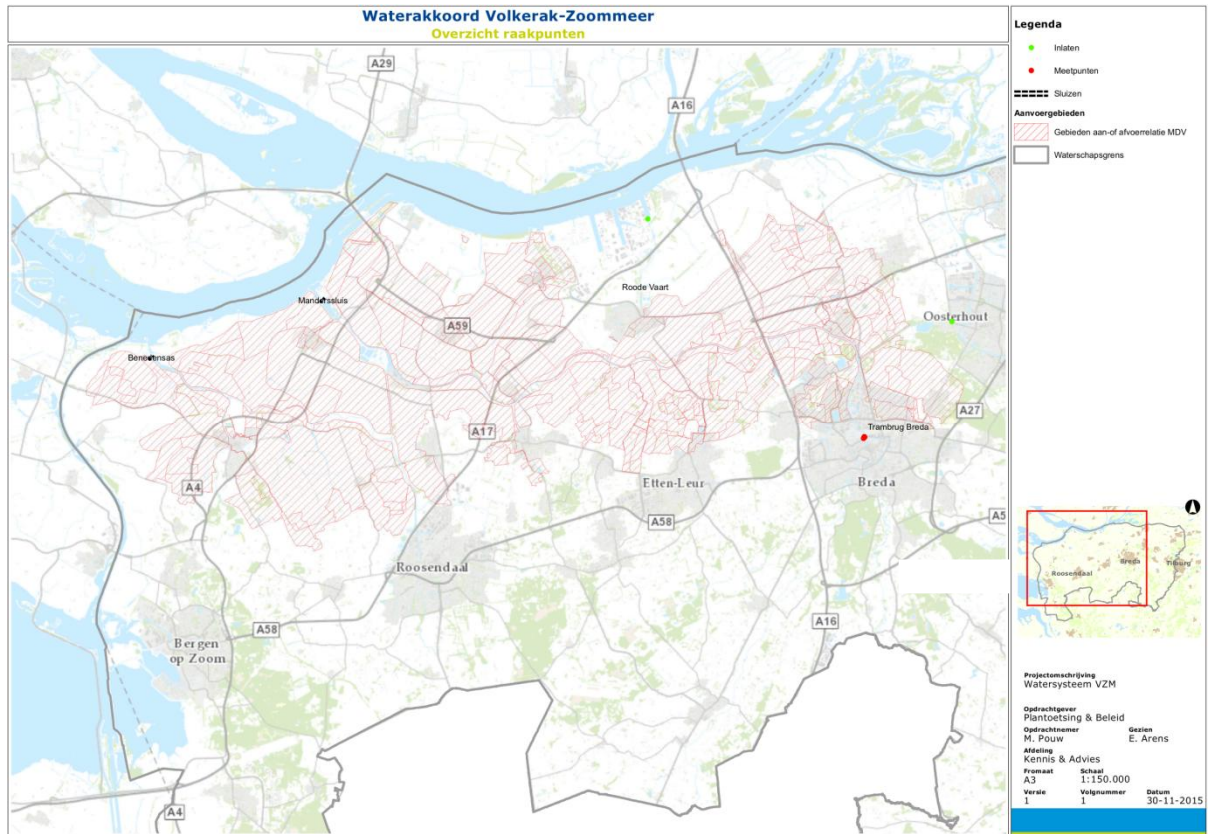
Kaart B.1 Westkant invloedsgebied waterakkoord

Waterakkoord Volkerak Zoommeer Overzicht raakpunten



■ Gemaal	▨ Aanvoergebieden		Projectomschrijving Waterakkoord VZM Overzicht raakpunten Opdrachtgever Afd. Plantoetsing & Beleid Opdrachtnemer M. Pouw E. Arens Afdeling Afd. Kennis & Advies Formaat A3 Schaal 1:125.000 Versie 1 Volgnummer 1 Datum 13-11-2015
● Inlaat	■ Afvoergebied De Haas van Dorsser		
● Meetpunt	■ Afvoergebied Goeree-Overflakkee		
● Overig	■ Afvoergebied Tholen Oost		
● Schutsluis	■ Tholen West		
● Sluis	■ Waterschapsgrenzen		

Kaart B.2 Oostkant invloedsg gebied waterakkoord



Bijlage C Overzicht raakpunten en meetpunten

Bijlage C Tabellen raakpunten en gegevens per meetpunt die beschikbaar zijn over wateruitwisseling en waterkwaliteit

Rijkswaterstaat Zee en Delta

Lokatie / code	Inlaat of uitlaat	Debiet	Water-stand	Chloride gehalte	EC meting
Volkeraksluizen	Inlaat	Ja	Ja	Ja	-
Volkerak (Galathea)	Meetpunt	-	Ja	Ja	-
Nieuw Vossemeer / VOSM	Meetpunt	-	Ja	Ja	-
Markiezaatsmeer	Uitlaat	Ja	-	-	-
Bathse Brug Spuikanaal / BBDT	Uitlaat	Ja	Ja	Ja	-
Antwerps kanaalpand	Meetpunt	-	Ja	Ja	-
Bathse Spuisluis	Uitlaat	-	Ja	-	-

Waterschap Brabantse Delta

Lokatie / code	Inlaat of uitlaat	Debiet	Water-stand	Chloride gehalte	EC meting
Sluis Dintelsas	uitlaat	Ja	Ja	-	-
Sluis Benedensas	uitlaat	Ja	Ja	-	-
Gemaal Prins Hendrikpolder	uitlaat	Ja	Ja	-	Ja
Inlaat Nieuw Vossemeer	inlaat	-	-	-	Ja (buitenwater)
Gemaal Zoute Sluis	uitlaat	Ja	Ja	Ja	Ja
Gemaal De Pals	uitlaat	Ja	Ja	Ja	Ja
Inlaat Auvergnepolder	inlaat	-	-	-	Ja (buitenwater)
Burg.Peeterssluis	uitlaat	-	-	-	-
Gemaal Noordland	inlaat	berekend	-	-	-
Aflaat (stuw) Markiezaatsmeer	uitlaat	Ja	Ja	-	-

Waterschap Hollandse Delta

Lokatie / code	Inlaat of uitlaat	Debiet	Water-stand	Chloride gehalte	EC meting
Inlaatduiker Zuiderland	inlaat	-	-	-	-
Inlaatduiker Aymon-Louise - 260	inlaat	-	-	-	-
Gemaal de Eendracht	uitlaat	ja	-	-	-
Gemaal de Eendracht	inlaat	-	ja	-	-
Gemaal Galathee	inlaat	ja	ja	-	-
Gemaal Galathee	uitlaat	ja	-	-	-
Inlaat vest Fort Prins Frederik	inlaat	-	-	-	-
Gemaal het Oudeland	inlaat	-	ja	-	-
Gemaal het Oudeland	uitlaat	ja	-	-	-
Gemaal De Haas van Dorsser	uitlaat	ja	ja	-	-

Waterschap Scheldestromen

Lokatie / code	Inlaat of uitlaat	Debiet	Water-stand	Chloride gehalte	EC meting
St. Philipsland, Campweg (KGM18)	Inlaat	Ja	Ja	-	Ja (buitenwater)
Tholen, Van Haaften (KGM22)	Inlaat	Ja	-	-	Ja (buitenwater)

Lokatie / code	Inlaat of uitlaat	Debiet	Water-stand	Chloride gehalte	EC meting
gemaal Van Haaften (KGM23)	Uitlaat	Ja	Ja	-	
Tholen, Drie Grote Polders (KGM25)	Inlaat	Ja	-	-	Ja (polderzijde)
Gemaal Drie Grote Polders (KGM 24)	Uitlaat	Ja	Ja	-	
Tholen, Oud-Kijkuit (KGM26)	Inlaat	Ja	Ja	-	Ja (polderzijde)
Tholen, gemaal De Eendracht (KGM27)	Uitlaat	Ja	Ja	-	Ja (polderzijde)
Tholen, Deurloopolder (KGM28)	Inlaat	Ja	Ja	-	
Reigersbergsche polder, gemaal Rilland (KGM69)	Inlaat	Ja	Ja	-	Ja (polderzijde)

Ja = beschikbaar

- = niet beschikbaar

Bijlage D Operationeel sturingsprotocol doorspoelen

Sturingsprotocol HMC / RWS VWM voor het doorspoelen van het Volkerak-Zoommeer

Dit protocol is een agendapunt op het Overleg Operationeel Waterbeheer. De overlegdata kunnen afgestemd worden op de hierna vermelde data. Op verzoek van een van de partijen uit het waterakkoord kunnen extra evaluatiemomenten worden ingepland.

A. Regels volgens het waterakkoord Volkerak-Zoommeer

Afspraak luidt: zie tekst waterakkoord.

Definities:

Groeiseizoen: de periode tussen 15 maart en 15 september.

Algemeen: de bewaking van het chloridegehalte en de sturing zijn continu. Primair wordt gestuurd op de huidige en verwachte Cl-gehalten bij meetpunt Bathse Brug bij Deltan, ondersensor, locatiennaam is BBDDo omdat daar de Cl concentratie normaliter het hoogst is. Het verwachte chloridegehalte bij BBDDo wordt mede gebaseerd op meetpunten Volkerak (VK) en Nieuw Vossemeer (VOSM). De grenswaarde op het Volkerak-Zoommeer voor het chloridegehalte is in het groeiseizoen 450 mg Cl/l.

Voor de te hanteren grenswaarden voor het sturen op het chloridegehalte in het groeiseizoen vormt tabel D.1 (onderaan dit protocol) in alle gevallen een operationeel uitgangspunt. In overleg kan hiervan worden afgeweken.

B. Periode buiten het groeiseizoen; 15 september tot 15 maart

1^e Moment evaluatie zoutgehalten VZM: 2^e week januari

Doel: beslissen ja / nee starten met doorspoelen op 15 januari

Bij de evaluatie wordt meegenomen:

- o verloop chloridegehalten op alle meetpunten van RWS en de metingen van de waterschappen bij de innamepunten van de omliggende beheergebieden in het Volkerak-Zoommeer;
- o beelden van chlorideverdeling uit de TSO-metingen in het Volkerak-Zoommeer;
- o verloop chloridegehalten in dezelfde periode in voorgaande jaren (trends);
- o verwachte neerslag rond VZM en verwachte debieten van Brabantse rivieren.

Inschatten haalbaarheid om op 15 februari op een gehalte lager dan 500 mg/l uit te komen.

Startmoment 1^e actieve doorspoeling VZM: 15 januari (2 maanden voor aanvang groeiseizoen).

2^e Moment evaluatie zoutgehalten VZM: 2^e week februari

Doel: vaststellen ja / nee starten/continueren met doorspoelen op 15 februari

Wijze van beoordelen:

Kijken naar de volgende informatiebronnen: zie 1^e beoordeling januari

Inschatten haalbaarheid om op 15 maart op een gehalte lager dan 380 mg/l uit te komen.

Startmoment 2^e actieve doorspoeling VZM: 15 februari (1 maand voor aanvang groeiseizoen).

C. Periode binnen het groeiseizoen; 15 maart tot 15 september

1^e Moment evaluatie zoutgehalten VZM: half mei (2 maanden na aanvang groeiseizoen)

Doel: vaststellen ja / nee aanpassen mate van doorspoelen

Wijze van beoordelen:

Kijken naar de volgende informatiebronnen:

o verloop chloridegehalten van op alle meetpunten van RWS en de metingen van de waterschappen bij de innamepunten van de omliggende beheergebieden in het Volkerak-Zoommeer;

o beelden van chlorideverdeling uit de TSO-metingen in het Volkerak-Zoommeer

o verloop rivierafvoeren met het oog op droge periode

o verwachte neerslag rond VZM en verwachte debieten van Brabantse rivieren

Inschatten noodzaak of behoefte om grenswaarden doorspoelen (tabel D.1) aan te passen.

Startmoment van 1^e aanpassing doorspoeling VZM: direct na beoordeling.

2^e Moment evaluatie zoutgehalten VZM: half juli (4 maanden na aanvang groeiseizoen)

Doel beoordelen: vaststellen ja / nee aanpassen mate van doorspoelen

Wijze van beoordelen:

Kijken naar de beschikbare informatiebronnen: zie beoordelingsmoment 15 mei.

Inschatten noodzaak of behoefte om grenswaarden voor doorspoelen (tabel D.1) aan te passen.

Startmoment van 2^e aanpassing doorspoeling VZM: direct na beoordeling

3^e Moment evaluatie zoutgehalten VZM: half september (einde groeiseizoen)

Doel beoordelen: vaststellen ja / nee voortzetten van doorspoelen

Wijze van beoordelen:

Kijken naar de beschikbare informatiebronnen: zie beoordelingsmoment 15

mei, plus eventuele bijzondere omstandigheden.
Inschatten noodzaak of behoefte om doorspoelen door te zetten.
Eindmoment van doorzetten doorspoeling VZM: bepalen bij beoordeling.

Aan te houden grenswaarden bij doorspoelen Volkerak-Zoommeer tijdens het groeiseizoen

Onderstaande tabel geeft de grenswaarden voor het chloridegehalte gemeten bij BBDO in mg/l en het daarbij te openen aantal kokers van Bathse Spuisluis t.b.v. doorspoeling. De grenswaarde verschilt bij stoppen of starten van de doorspoeling. Bij dalend verloop wordt het doorspoelen doorgezet tot een lagere grens om een "buffer" te creëren.

Start= bij overschrijding van genoemde waarde
Stop= bij onderschrijding van genoemde waarde

Tabel D.1. Grenswaarden doorspoelen

Doorspoelen met aantal kokers	groeiseizoen 15 maart tot 15 september	
	start	stop
1	400	380
2	450	400
3	550	450