

Gebiedsvisie Zeeuws-Vlaamse Kanaalzone

december 2009



Inhoudsopgave

Samenvatting	3
1 Inleiding en urgentie	5
2 Ambitie 2030	11
3 Opgaven voor transitie van haven, industrie en omgeving (2020)	15
opgave 1 » Verduurzaming en innovatie van economisch kerngebied	16
opgave 2 » Vormgeven aan de arbeidsmarktstrategie	22
opgave 3 » Bouwen aan regiomarketing	25
opgave 4 » Duurzame multimodaliteit	29
opgave 5 » Differentiëren van woonmilieus en voorzieningenniveaus	33
opgave 6 » Werken aan Milieukwaliteit	38
opgave 7 » Versterken van natuur en landschap	44
opgave 8 » Naar een Grenzeloze Kanaalzone	48
4 De organisatie van de uitvoering	51
bijlage 1 Overzicht afspraken ROM1	55
bijlage 2 Projectenoverzicht	57



Samenvatting

De Zeeuws-Vlaamse Kanaalzone is te beschrijven als het gebied langs het Kanaal Gent-Terneuzen, waar in de huidige situatie bijna 28.000 mensen werkzaam zijn en waar in de onmiddellijke omgeving 50.000 mensen wonen.

Dit gebied krijgt te maken een veranderende bevolkingssamenstelling, waardoor voorzieningen, de huidige woningvoorraad en het aanbod van werknemers op de arbeidsmarkt onder druk komen te staan. Doordat het gebied economisch sterk afhankelijk is van procesindustrie en logistiek, wordt het sterk getroffen door de economische recessie.

Daartegenover staat dat het gebied kan worden versterkt met projecten rond verbetering van de maritieme toegang, investeringen in de bereikbaarheid over de weg en de ontwikkeling van Biopark Terneuzen en Biobase Europe. Deze en andere projecten geven het gebied nieuwe kansen.

De Zeeuws-Vlaamse Kanaalzone heeft de ambitie om een sprong te maken in de economische ontwikkeling, en heeft hiervoor drie ijzers in het vuur: procesindustrie, logistiek en agribusiness. Ruimtelijk vinden de clusters in 2030 hun plek met het Dow-Complex in combinatie met het Valuepark, op de Westelijke Kanaaloever, op de Axelse Vlakte (inclusief Sluiskil-Oost en Koegorspolder) en bij Sas van Gent. De Zeeuws-Vlaamse Kanaalzone moet hierbij voorloper in duurzaamheid willen zijn.





Om te kunnen komen tot deze ambitie voor de langere termijn, worden voor de periode tot 2020 acht opgaven benoemd; ze geven de ambities aan op het gebied van economie, omgevingskwaliteit en infrastructuur & mobiliteit.

Deze opgaven zijn:

- 1 Verduurzaming en innovatie van het economisch kerngebied
- 2 Vormgeven aan een arbeidsmarktstrategie
- 3 Bouwen aan regiomarketing
- 4 Duurzame multimodaliteit
- 5 Differentiëren van woonmilieus en voorzieningenniveaus
- 6 Werken aan milieukwaliteit
- 7 Versterken van natuur en landschap
- 8 Naar een Grenzeloze Kanaalzone

De in de Stuurgroep Zeeuws-Vlaamse Kanaalzone vertegenwoordigde partijen nemen met de gebiedsvisie het voortouw in het benoemen van de ambitie en de opgaven. De uitvoering ervan ligt voor een belangrijk deel in het samenspel tussen maatschappelijke en private partijen en overheden, waarbij allen vanuit hun eigen verantwoordelijkheden bijdragen aan de realisatie van de ambitie.

1 Inleiding en urgentie

Inleiding

Op het eerste gezicht is de Zeeuws-Vlaamse Kanaalzone eenvoudig te beschrijven als het gebied langs het Kanaal Gent-Terneuzen. Deze strook is enkele kilometers breed en wordt aan de westkant begrensd door het DOW-complex, de Westerscheldetunnelweg en de goederenspoorlijn; en aan de oostkant door de stad Terneuzen en de N62 / Tractaatweg.

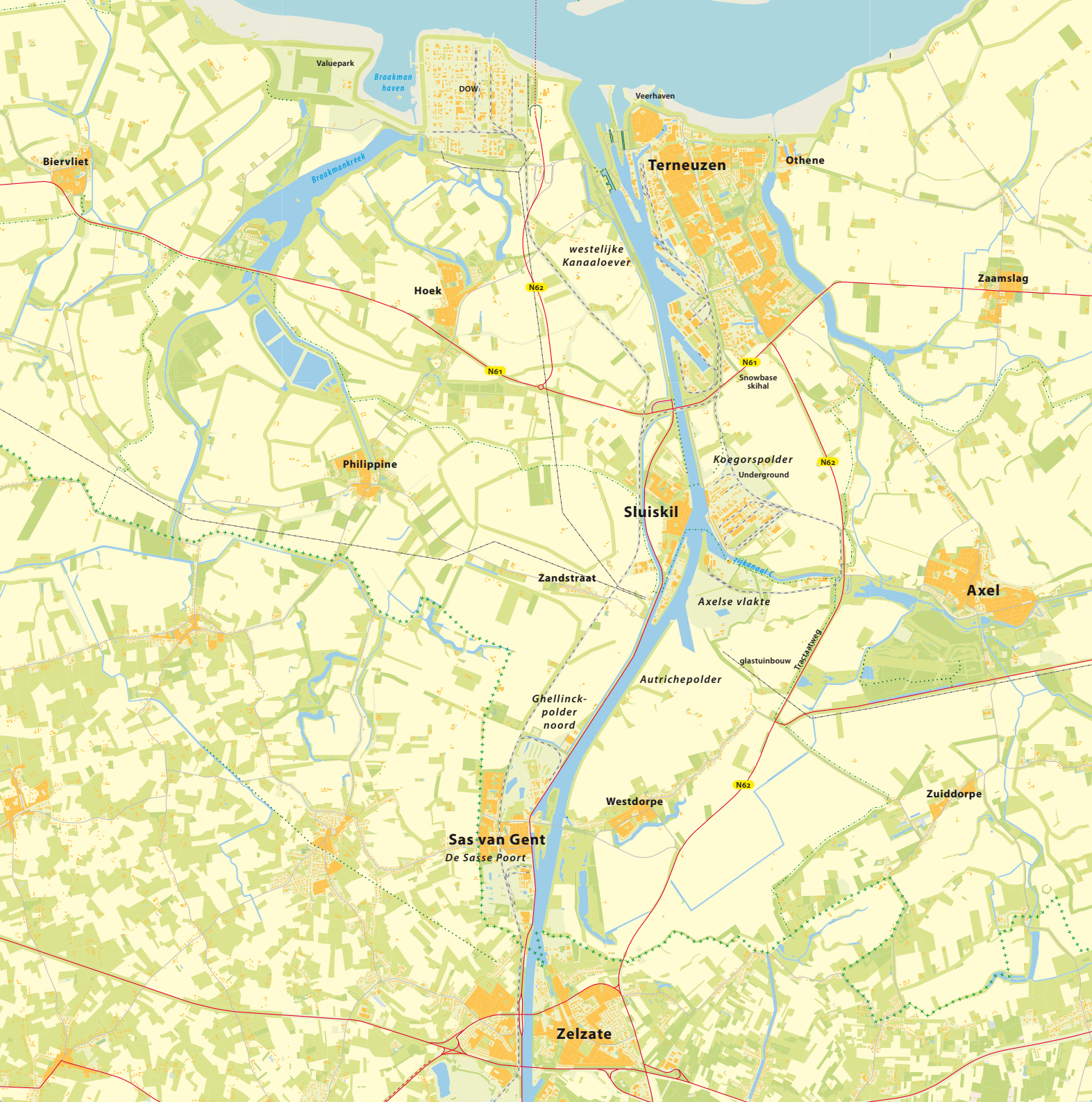
De Kanaalzone vormt samen met het Sloegebied bij Vlissingen het Economisch Kerngebied voor Zeeland, zoals benoemd in o.a. de Nota Ruimte. Het gebied waar veel toegevoegde waarde wordt gecreëerd, waar veel werkgelegenheid (zie tabel) wordt geboden en waar een deel van de welvaart in Zeeland (direct en indirect) wordt gecreëerd.

Er wordt voor gekozen om de economische activiteiten binnen het economisch kerngebied te concentreren, uit te bouwen en te versterken. Dit is ook nodig om ervoor te zorgen dat heel Zeeland als groenblauwe oase kan worden behouden en versterkt (*in lijn met het tweesporenbeleid zoals voor het Omgevingsplan Zeeland 2006-2012 gebruikt*). Dit leidt tot een sterk economische positie, met aandacht voor mens en omgeving.

De Zeeuws-Vlaamse Kanaalzone en haar onmiddellijke omgeving vormen daarnaast het woongebied voor meer dan 50.000 mensen. Terneuzen zelf heeft 24.000 inwoners en is de centrumstad in Zeeuws-Vlaanderen. In de nabijheid van het kanaal (en van de grootste bedrijventerreinen) wonen duizenden mensen in ondermeer Sluiskil,

	1997	1998	1999	2000	2001	2002	2003	2004	2005	2006	2007
agribusiness	1592	1549	1578	1521	1525	1447	1436	1392	1305	1251	1284
creatieve sector	395	387	432	421	391	254	250	242	176	190	200
ict	97	129	144	110	131	143	136	115	113	116	110
maritiem	8228	7784	7874	8001	8262	8249	7835	8073	8000	8288	8306
mkb + diensten	6741	6909	7433	7553	7522	7490	7386	7181	7078	7359	7518
mkb + nijverheid	4612	4695	4634	4587	4335	3765	3431	3266	3166	3245	3258
non profit	2529	2617	2962	2950	3110	3280	3092	3028	2942	2979	2992
r&t	1113	1229	1247	1337	1408	1442	1392	1340	1318	1382	1419
visserij	8	7	8	8	35	47	44	43	39	39	40
zorgsector	2517	2661	2667	2769	2952	3120	3154	3262	3303	3393	3430
eindtotaal	27832	27967	28979	29257	29671	29237	28156	27942	27440	28242	28557

Werkgelegenheid gemeente Terneuzen totaal + uitzendkrachten (RIBIZ, 2008)



Kanaalzone-topografie

Sas van Gent en Westdorpe; iets verder weg liggen grote kernen als Axel en kleinere als Biervliet, Hoek en Zaamslag.

De gebiedsvisie Zeeuws-Vlaamse Kanaalzone benoemt reële opgaven voor de periode tot en met 2020. De ambitie geeft voor de langere termijn het beoogde toekomstbeeld. Met de gebiedsvisie wordt gestreefd naar:

- ❖ heldere strategische keuzes voor het gebied, op het vlak van economische ontwikkeling, omgevingskwaliteit en mobiliteit;
- ❖ de gezamenlijke formulering van een uitvoeringsprogramma, uitgewerkt in een aantal opgaven;
- ❖ een basis voor afwegingen over toekomstige ontwikkelingen.

De gebiedsvisie kent geen formeel juridisch kader en is voor de overheden daarom aan te merken als beleidsdocument en als gebiedsgerichte uitwerking van het beleid. Kracht en status ontstaan doordat meerdere partijen de keuzes ondersteunen, uitvoering aan deze keuzes geven in hun eigen projecten en samenwerken bij de uitwerking ervan. Daarnaast dient de visie als bouwsteen voor o.a. de gemeentelijke en provinciale structuurvisie (zie tekstkader).

Urgentie

De relatie tussen bedrijvigheid, infrastructuur en omgevingskwaliteit in de Zeeuws-Vlaamse Kanaalzone is complex. De relaties dragen nu nog bij aan een gebied waar ontwikkelingsmogelijkheden worden gezien. Tegelijkertijd zijn een aantal ontwikkelingen te zien, die de toekomst van de Zeeuws-Vlaamse Kanaalzone in gevaar brengen:

- ❖ Procesindustrie en logistiek, de in de Kanaalzone overheersende economische sectoren, zijn sterk afhankelijk van de conjunctuur. De recessie treft de Kanaalzone hard.

Met deze visie wordt een basis gelegd voor de ruimtelijke structuurvisie van de gemeente Terneuzen. In het kader van de (nieuwe) wet op de ruimtelijke ordening dient elke gemeente een ruimtelijk structuurvisie op te stellen. Dit document is het uitgangspunt voor nieuwe, of herzieningen van, bestemmingsplannen.

Het Omgevingsplan Zeeland (Structuurvisie Provincie Zeeland) heeft een looptijd van 2006-2012 en vormt het kader voor het ruimtelijk beleid van de provincie Zeeland. De gebiedsvisie vormt een uitwerking voor het Omgevingsplan en voor de periode 2012-2020 levert het aanknopingspunten voor de herziening en/ of wijziging van het Omgevingsplan Zeeland.

Grensoverschrijdend wordt gewerkt aan de samenwerking in de Kanaalzone Gent-Terneuzen. Vanuit de Zeeuws-Vlaamse Kanaalzone en de Gentse Kanaalzone zijn diverse overeenkomsten in thema's en belangen aan te wijzen. In het kader van het project Grenzeloze Kanaalzone worden deze uitgewerkt. De Gebiedsvisie Zeeuws-Vlaamse Kanaalzone en het Strategische Plan Gentse Kanaalzone vormen hiervoor de onderleggers.

Op basis van deze gebiedsvisie wordt ook de uitvoeringsagenda uitgewerkt. De uitvoeringsagenda is geen statisch document, maar een document waarvan minstens ieder half jaar zal worden gekeken naar de actualiteit van de projecten. De nieuwe uitvoeringsprojecten worden in de periode 2009-2012 uitgevoerd, maar zullen waar nodig doorlopen. De combinatie van gebiedsvisie en uitvoeringsagenda geven een sterke basis om samen met partners, waaronder rijkspartners, te investeren in de ontwikkeling van de Zeeuws-Vlaamse Kanaalzone.



- ❖ Woongebieden in de Zeeuws-Vlaamse Kanaalzone moeten door de veranderende bevolkingsamenstelling en dreigende bevolkingskrimp worden geherstructureerd. Het betreft hier duizenden huur- en koopwoningen.
- ❖ Voorzieningen in kleinere kernen verdwijnen door veranderend consumentengedrag en door demografische ontwikkelingen.
- ❖ De maatschappelijke aandacht voor natuur en milieu is gestegen, waardoor van bedrijven een duurzame aanpak wordt geëist.
- ❖ De krapte op de arbeidsmarkt neemt in de periode tot 2020 door een dalende beroepsbevolking toe. Dit was de afgelopen jaren al te zien in het gebrek aan hoog opgeleid technisch personeel.

Het schrikbeeld is dat deze ontwikkelingen leiden tot een havengebied waar bedrijven vertrekken, omdat geen goed geschoold personeel beschikbaar is; waar bewoners vertrekken, omdat de woonkernen in verval raken; en waar de leefomgeving achteruit gaat, doordat investeringen in modernisering van woonkernen en verduurzaming van bedrijventerreinen uitblijven.

Daartegenover staan projecten en initiatieven, die kansen bieden voor het gebied:

- ❖ Vanuit zowel de centrale (Nederlands-Vlaamse) overheden als regionale en lokale partijen is geconstateerd dat capaciteit en betrouwbaarheid van het sluisencomplex onvoldoende zijn. In het advies aan de bewindslieden wordt geadviseerd om, binnen aantal voorwaarden, een extra zeesluis binnen het bestaande sluisencomplex te realiseren.
- ❖ Er wordt hard gewerkt aan de voorbereidingen voor de Kanaalkruising Sluiskil en de verbreding van de Tractaatweg. Samen met de Westerscheldetunnel en de verbreding van de Sloeweg ontstaat hiermee een regionale stroomweg tussen de A58 en de Expressweg (Vlaanderen). Dit zorgt voor een sterke verbetering van de bereikbaarheid van de Zeeuws-Vlaamse Kanaalzone over de weg.

- ❖ BioPark Terneuzen en Biobase Europe versterken de economische positie met een sterke inzet op de Biobased Economy. Deze projecten zorgen voor versterking van het economisch kerngebied, en maken een traject op weg naar duurzamere industrie en energie mogelijk.
- ❖ Het initiatief om te komen tot een bètacampus in de Kanaalzone.

Er is een breed besef nodig dat deze kansen gegrepen moeten worden en vorm moeten krijgen in een integrale aanpak; zodat nieuwe ontwikkelingen kunnen worden opgepakt en ingepast. Anders gaat het fout en komt de neerwaartse spiraal in beeld.

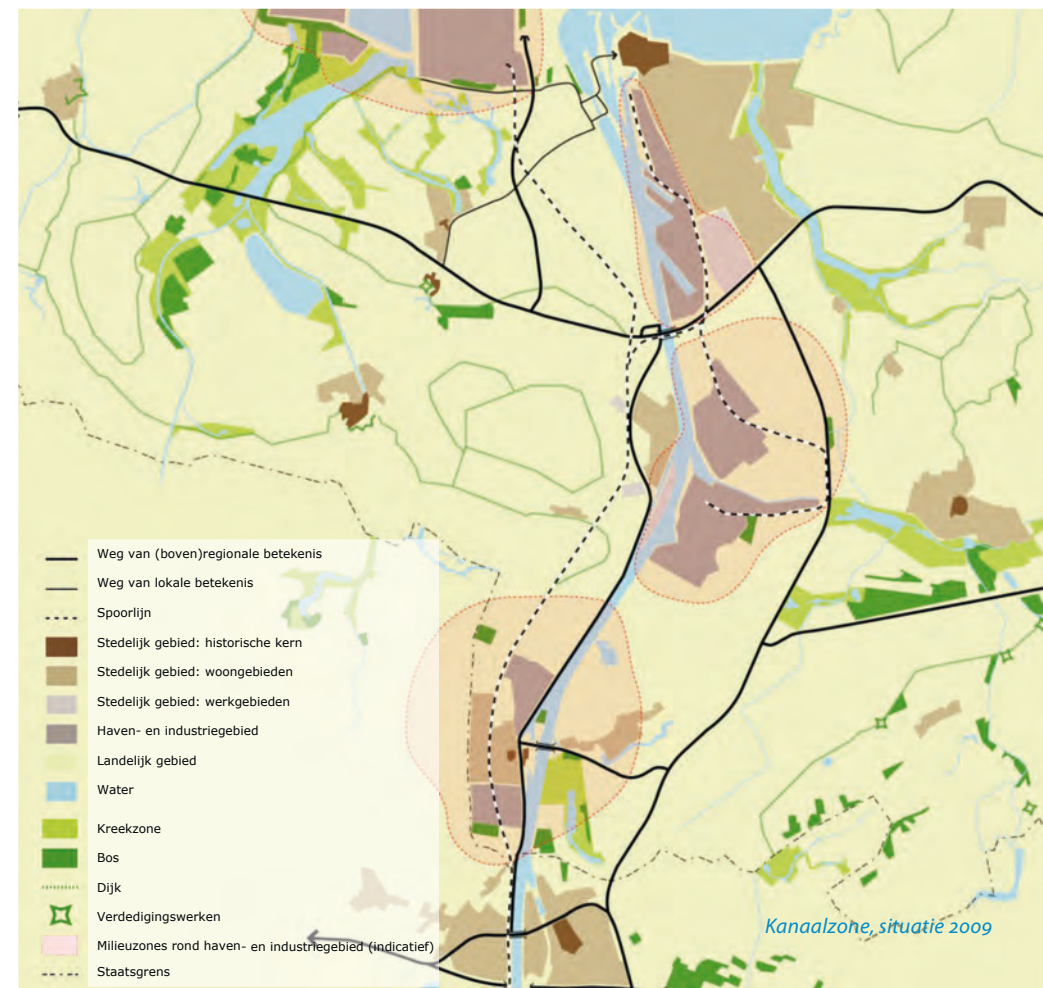
Leeswijzer

In hoofdstuk 2 wordt de ambitie van deze gebiedsvisie beschreven. Hierbij wordt ingegaan op het streefbeeld voor de toekomst. De ambitie geeft voor de langere termijn het streefbeeld aan. Hiervoor is het jaar 2030 als zichtjaar gebruikt.

In hoofdstuk 3 is de ambitie uitgewerkt naar acht opgaven, die in de periode tot 2020 worden opgepakt. Deze opgaven zijn opgebouwd langs drie lijnen: beschrijving, ambitie en uitvoering. In de beschrijving zit onderscheid in de mate van concreetheid. Sommige projecten zijn tot in details bekend, terwijl andere projecten nog slechts op hoofdlijnen te beschrijven zijn en een verdere uitwerking vragen.

In hoofdstuk 4 wordt de organisatie van de uitvoering beschreven. Hierbij geldt dat de uitvoering geen afgerond en vaststaand proces is. De organisatie, financiering en uitvoeringsprogramma zullen in 2009 en 2010 verder worden ingevuld en daarna vanuit de wisselwerking tussen autonome ontwikkelingen en uitvoering van projecten aandacht behouden.

In de bijlage staan de afspraken uit ROM1, gebiedsgerichte benadering Kanaalzone Zeeuwsch-Vlaanderen. Deze vormen het uitgangspunt voor deze gebiedsvisie.





2 Ambitie 2030

Duurzame toegevoegde waarde

De haven van Terneuzen is een nichespeler in het middensegment van Westeuropese havens. Zij bedient de West-Europese markt, vooral op het gebied van stukgoed en (neo)bulk. In de Kanaalzone wordt het accent gelegd op procesindustrie, logistiek en agribusiness (*een combinatie van teelt, verwerking, logistiek en biochemie ten behoeve van producten uit en voor de landbouw*). Hierdoor kan de Kanaalzone (op langere termijn) een sprong in maken. Voor geheel Zeeland wordt uitgegaan van een nulgroei van de toegevoegde waarde over de periode 2009-2012 (Provinciaal Sociaal Economisch Beleidsplan 2009-2012), voor de Zeeuws-Vlaamse Kanaalzone zou dat als economische kernzone en gezien de langere looptijd van deze visie gemiddeld minimaal 2% per jaar moeten zijn.

Die sprong in toegevoegde waarde is alleen mogelijk als de overheden, bedrijven en andere partners in de Kanaalzone kiezen voor een offensieve innovatiestrategie. Hierbij positioneert de Kanaalzone zichzelf als voorloper, en wordt ingezet op een transitie naar totale duurzaamheid. Dit is een situatie waarin de milieubelasting en het grondstof- en energiegebruik in balans zijn met de draagkracht van de aarde.

Een moderne industriepolitiek

Duurzame economische groei vereist een moderne industriepolitiek. Modern, omdat ze aangrijpt bij en uitgaat van de kracht en investeringen van het bedrijfsleven. En politiek, omdat veel van de benodigde randvoorwaarden door de publieke partijen gerealiseerd moeten worden.





De Zeeuws-Vlaamse Kanaalzone heeft drie ijzers in het vuur: procesindustrie, logistiek en agribusiness. De Kanaalzone kent in deze sectoren een aantal krachtige clusters. Ruimtelijk vinden die in 2030 hun plek met het Dow-cluster met Valuepark, op de Westelijke Kanaaloever, op de Axelse Vlakte (inclusief Sluiskil-oost en Koegorspolder) en bij Sas van Gent. Deze locaties zijn internationaal een voorloper in duurzame industrie.

Voor procesindustrie zijn er naast de bestaande chemieproducten vooral kansen in de bio-based economy. Voor de logistiek ligt het perspectief in duurzame ketenintegratie: door multimodale vervoersconcepten, andere inrichting van ketens, hoge beladingsgraad van transportmiddelen en energiezuinige voertuigen... Voor agribusiness liggen de kansen vooral bij ketenintegratie met de beide andere sectoren, op het benutten van de havens, de glastuinbouwlocatie en de samenwerking met Vlaanderen als basis voor de Agri- en Foodport Zeeland.

De uitwerking van die kansen tot een helder profiel, aanpassing van de ruimtelijk-economische bedrijfsstrategieën en implementatie in werving en opleiding kan niet plaatsvinden zonder een alliantie met kennisinstellingen en opleidingsinstututen. Daarbij moet gedacht worden op regionale schaal, de gehele Kanaalzone van Gent tot aan Terneuzen.

Geen enkele innovatie kan zonder partners. Terneuzen heeft strategische partners nodig om deze transformatie door te kunnen maken en zal zich veel meer dan nu het geval is moeten oriënteren op het West-Europese speelveld en daarin strategische partnerschappen ontwikkelen, deelnemingen verrichten en acquireren.

De bestaande milieucontouren (ROM₁ afspraken) voldoen, maar zijn bij Sas van Gent, Terneuzen en Sluiskil vrijwel volledig benut. Naar verwachting is het door technische vernieuwingen mogelijk de procesindustrie en de logistiek binnen de contouren

te accommoderen. Waar die groei, binnen die contouren, op beperkingen stuit zijn ondubbelzinnige ruimtelijke keuzes nodig om de benodigde ruimte voor een duurzame industrie te borgen. Dat is met name aan de orde bij de uitbreiding van, of vernieuwing op, bestaande bedrijventerreinen (bijvoorbeeld nieuwe vestigingen aan de verruimde Autrichehaven). Voor herstructureringsgebieden, zoals de (stedelijke) havenmond van Terneuzen en de Oostelijke Kanaaloevers (Terneuzen), zullen op termijn juist kansen ontstaan voor een andersoortige invulling. Een belangrijke randvoorwaarde daarbij is dat geen nieuwe saneringssituaties worden gecreëerd.

Een moderne industriepolitiek kan niet zonder een goede landschapsstrategie waarin bedrijvigheid en de andere functies in een duurzaam evenwicht met elkaar zijn verbonden; waarin het landschap 'waardevol' is, ook in de economische zin (zowel voor bewoner, werknemer als recreant). Dat betekent voor de flanken van het gebied dat kreekrestanten met elkaar verbonden zijn tot robuuste landschappelijke structuren. Deze structuren vormen de contramal voor de economische clusters.

Om de ruimtelijke clusters van economische activiteit van elkaar te scheiden, is op vier plaatsen voorzien in landschappelijke, groene verbindingen over het kanaal heen. Tussen het cluster ten noorden van Hoek en de Westelijke Kanaaloever is ruimte vrijgelaten, waardoor een vrije ligging van het centrum van Terneuzen aan de kop van het kanaal aan de machtige Westerschelde gewaarborgd is. Tussen de clusters aan Westelijke Kanaaloever en de Axelse Vlakte zijn bewegingen van mensen over het kanaal heen leidend, vooral gekoppeld aan de verkeersverbinding, of dat nu zakelijk of recreatief van aard is. De ruimte tussen het cluster op de Axelse Vlakte en het cluster ten noorden van Sas van Gent, is een robuuste zone met ecologische betekenis. Deze zone valt samen met de noordgrens van de Staats-Spaanse Linies. Ten slotte wordt rond de landsgrens ingezet op een dooradering van het industriële landschap.





Zo ontstaat een waardevol landschap dat de drager is van nieuwe, kleinschalige woonmilieus rond de kleinere kernen, gekoppeld aan historische structuren, met een zweem van exclusiviteit. Milieus die aantrekkelijk zijn voor hoogopgeleide professionals die nodig zijn om de industriële transformatie te kunnen maken. In de grotere kernen wordt vooral geïnvesteerd in de vitaliteit van de gemeenschap en de kwaliteit van het dorpsleven. In de stad Terneuzen is juist ingezet op de (her)ontwikkeling van stedelijke milieus én voorzieningen die passen bij een regionale centrumstad. Sterke troef daarbij is het Scheldefront. Daarmee krijgt de regio een rijk(er) palet aan woonmilieus en wordt tegelijkertijd de door de krimp noodzakelijke herstructurering aangepakt.

Naar een Grenzeloze Kanaalzone

De Kanaalzone verbindt Zeeland met Vlaanderen en ligt maar deels in Nederland. Toch trekken partijen aan beide zijden van de grens nog te veel gescheiden op. De negatieve consequenties van krimp (kwaliteitsverlies, stagnatie van ontwikkeling) vragen om een regionale strategie, met de partners uit Oost-Vlaanderen waaronder Gent. Terneuzen is in dat systeem in 2030 een regionale kern waar het goed werken en ontspannen is, waarbij de ligging direct aan de Schelde een pluspunt is. Een kern met goede verbindingen naar Gent (ook via hoogwaardig OV) en een goede onderlinge samenwerking op het gebied van economie, bedrijvigheid, cultuur, educatie en wonen.

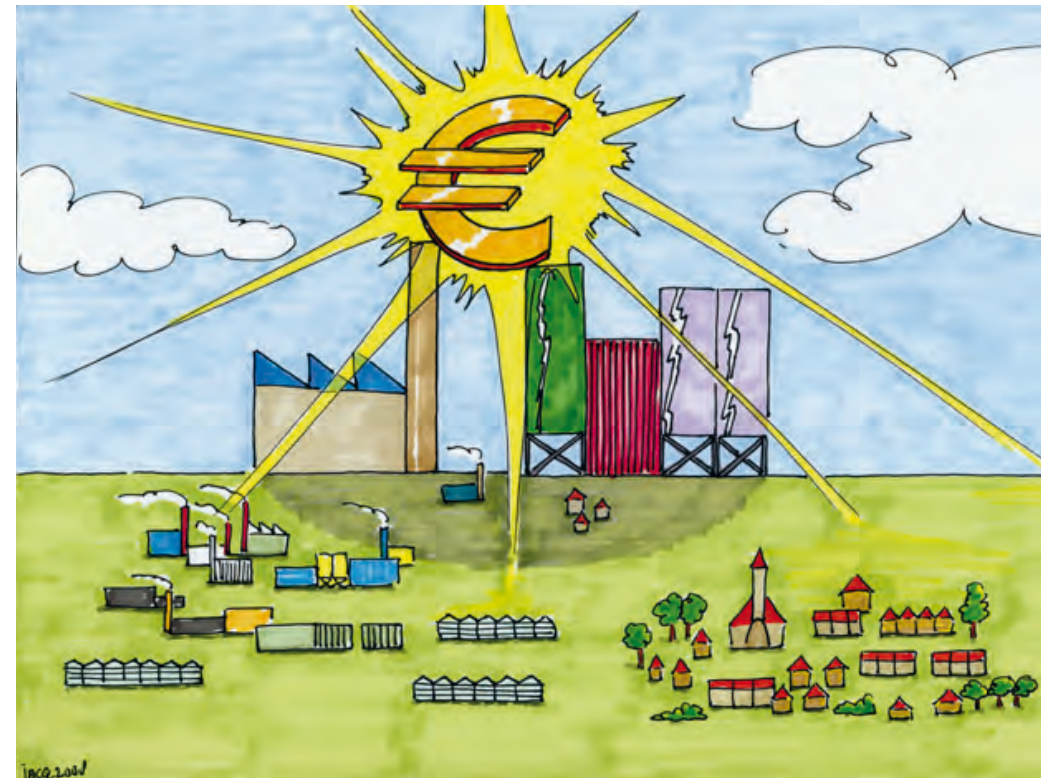
Die aantrekkingskracht tussen Vlaanderen en Zeeuws-Vlaanderen is er namelijk wel degelijk. De openheid van het landschap in Zeeuws-Vlaanderen is een pluspunt, die bovendien is versterkt door de realisatie van robuuste ecologische zones en accentuering van de historische elementen. De woonkwaliteiten van Zeeuws-Vlaanderen zijn groot, ook vanuit euronale schaal gezien, en liggen in zowel Terneuzen als in de kleinere kernen. Terneuzen stelt tijdig nieuwbouwprogramma's voor woningen bij en zet meer in op herstructurering en op gerichte verdichting in kleine kernen.

3 Opgaven voor transitie van haven, industrie en omgeving (2020)

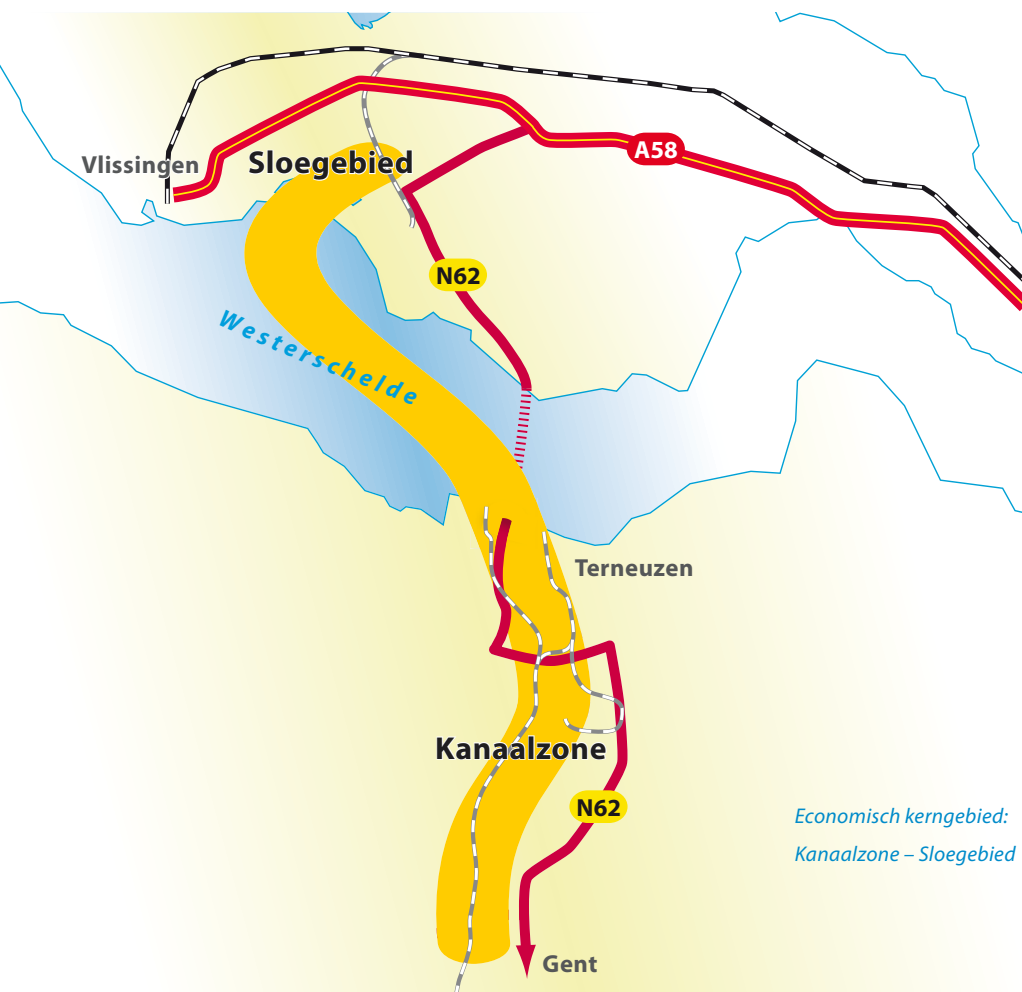
In dit hoofdstuk worden, op basis van de beschreven ambitie, de opgaven uitgewerkt die richting geven aan de ontwikkeling van de kanaalzone tot 2020. Door duidelijke keuzen te maken kan het gebied meer samenhang krijgen, en gaat de kwaliteit er als geheel op vooruit. Bovendien geeft een goede focus op een beperkt aantal opgaven het gebied een sterkere positionering en inbedding.

De opgaven zijn stuk voor stuk van elkaar te onderscheiden en hebben een eigen dynamiek, maar dragen allemaal bij aan de lange termijn ambitie. Het gaat in de komende jaren achtereenvolgens om de volgende opgaven:

- 1 Verduurzaming en innovatie van het economisch kerngebied
- 2 Vormgeven aan de arbeidsmarktstrategie
- 3 Bouwen aan regiomarketing
- 4 Duurzame multimodaliteit
- 5 Differentiëren van woonmilieus en voorzieningenniveaus
- 6 Werken aan milieukwaliteit
- 7 Versterken van natuur en landschap
- 8 Naar een Grenzeloze Kanaalzone



...economische ontwikkeling als motor achter alle ontwikkelingen...



opgave 1 » Verduurzaming en innovatie van economisch kerngebied

Gebiedsbeschrijving / analyse

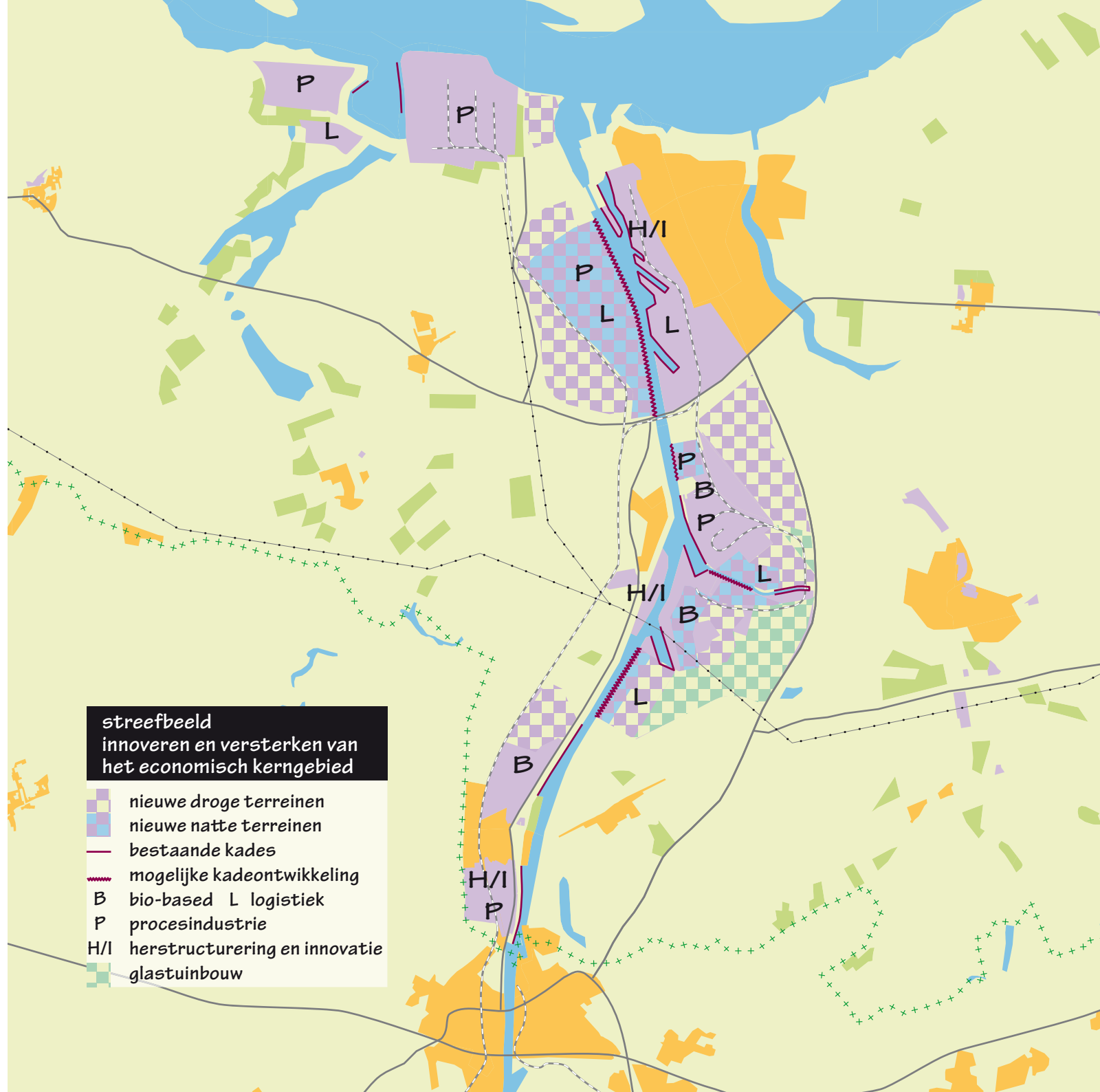
Het profiel van de Zeeuws-Vlaamse Kanaalzone is sterk economisch gericht. Het wordt gedomineerd door procesindustrie en andere zeehavengebonden bedrijvigheid. Naast deze sectoren zijn de glastuinbouw, het oefencentrum Underground en Biopark Terneuzen nieuwe ontwikkelingen. Het MKB in de gemeente Terneuzen is voor een belangrijk deel sterk verbonden met de zeehavengebonden bedrijvigheid.

De kracht van het gebied ligt in de combinatie van een uitstekende toegang tot open zeewater, de beschikbaarheid van voldoende (gereserveerde) ruimte voor de ontwikkeling van zeehavengebonden bedrijvigheid, en een goed geoutilleerde infrastructuur rond (proces)industrie.





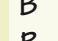
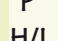


De zeehavengebonden bedrijvigheid heeft in de afgelopen jaren een gestage groei doorgemaakt. Door verhoging van de arbeidsproductiviteit kunnen bedrijven meer doen met minder mensen, waardoor de werkgelegenheid in deze sector gelijk is gebleven. De havens in de Zeeuws-Vlaamse Kanaalzone hebben organisatorisch sterke banden met de havens van Vlissingen-Oost en Rotterdam. Ook zijn er zeer veel overeenkomsten en gezamenlijke belangen met de haven van Gent.

In de afgelopen jaren heeft de ontwikkeling van de biobased economy een sterke impuls aan de ontwikkeling van de Zeeuws-Vlaamse Kanaalzone gegeven.

In samenhang met de aanwezige procesindustrie en de komst van de glastuinbouw zijn kansen benut om nieuwe bedrijven op dit gebied aan te trekken. In samenhang met ontwikkelingen in de Gentse Kanaalzone is deze regio één van de koplopers op dit gebied in Europa.



**streefbeeld
innoveren en versterken van
het economisch kerngebied**

-  nieuwe droge terreinen
-  nieuwe natte terreinen
-  bestaande kades
-  mogelijke kadeontwikkeling
-  B bio-based L logistiek
-  P procesindustrie
-  H/I herstructurering en innovatie
-  glastuinbouw



Uitbreiding van economische bedrijvigheid concentreert zich momenteel op de Axelse Vlakte (Autrichehaven en Sluiskil-Oost) en in het Valuepark Terneuzen. Daarnaast wordt gewerkt aan de toekomstige ontwikkeling van de Koegorspolder, Westelijke Kanaaloever en Ghellinckpolder-noord. Daarmee is in de Zeeuws-Vlaamse Kanaalzone voldoende ruimte gereserveerd voor alle typen bedrijven en staat men paraat voor de toekomst.

Ambitie

In de Zeeuws-Vlaamse Kanaalzone komt de economische ontwikkeling op de eerste plaats. Gestreefd wordt naar duurzame transitie van de procesindustrie en de ontwikkeling van de Kanaalzone als logistieke knoop.

Hiervoor wordt de aandacht in de periode tot 2020 gericht op de speerpuntsectoren procesindustrie, agribusiness en logistiek (o.a. Value Added Logistics). Biobased economy wordt hierbij gezien als een specifiek deel van de transitie naar een duurzame procesindustrie. Om de ontwikkeling van deze economische sectoren goed te positioneren wordt ernaar gestreefd de reeds aangewezen bedrijventerreinen (voldoende van omvang voor alle ontwikkelingen) te richten op samenhangende clusters.

Een verdere verduurzaming en innovatie van de procesindustrie vormt het uitgangspunt bij de voortschrijdende ontwikkeling van de bedrijvigheid. De ambitie is de positie in de bio-energie verder uit te bouwen, onder meer met Biobase Europe, en hiermee de industrie steeds duurzamer en milieuvriendelijker te laten opereren. Hieraan gerelateerd wordt de wenselijkheid en haalbaarheid voor het bieden van ruimte aan logistieke, toeleverende en verwerkende bedrijven uit de Agri-Business onderzocht. Er wordt specifiek aandacht geschonken aan nieuwe koppelingen voortkomend uit innovatie en research.

De verwachting is dat de groei van de toegevoegde waarde zal leiden tot een licht groeiend aantal banen. Hierbij zal een duidelijke verschuiving van de werkgelegenheid optreden, doordat door uitbesteding werkgelegenheid verschuift van industrie naar gespecialiseerde kleinere bedrijven, en doordat de opleidingseisen toenemen. Groei van werkgelegenheid is een afgeleide van het doel om groei van toegevoegde waarde en daaruit voortkomende welvaartsontwikkeling tot stand te brengen. Bestrijding van de werkloosheid is daarbij zeker een belangrijk onderdeel van de economische ambitie.

In samenwerking met het MKB en de grote bedrijven wordt open innovatie gestimuleerd. Dit betekent dat bedrijven samenwerken bij het ontwikkelen van nieuwe producten en diensten. Dit kan voor industrie en MKB meer toegevoegde waarde opleveren. Bij herstructurering van de in en nabij woonkernen gelegen bedrijventerreinen zou specifiek ruimte moeten worden geboden voor het MKB.

Wat gebeurt er al

- ❖ Biopark Terneuzen » Een innovatief project met als doel het koppelen van activiteiten tussen bestaande en nieuwe agro- en industriële bedrijven in de Kanaalzone.
- ❖ Biobase Europe » Samenwerkingsproject voor oprichting van een proeffabriek en opleidingscentrum voor biogebaseerde productie en onderzoek.
- ❖ Autrichehaven/ Axelse Vlakte II » Fase II wordt, met de ontwikkeling van de Autrichehaven en het bouwrijp maken, gereed gemaakt voor uitgifte op korte termijn.
- ❖ Sluiskil Oost » Ontwikkelingen op het terrein Sluiskil Oost, waaronder bouw van nieuw Ureumfabriek en ontwikkelingen Heros en Rosendaal Energy.
- ❖ Ghellinckpolder-Noord » Ontwikkeling gericht op biobased economy met voordelen door koppelingen, duurzame inrichting en clustering. Invulling wordt in relatie tot ontwikkeling Axelse Vlakte en marktontwikkelingen gezien.





- ❖ **Glastuinbouw** » Realisatie van ruim 200 hectare glastuinbouw en opleidingskas, met een hoogwaardige duurzame inrichting, in de Smidsschorrepolder, de Autrichepolder en het zuidelijk deel van de Koegorspolder.
- ❖ **Bedrijventerreinenprogramma Zeeuwsch-Vlaanderen** » Afstemming tussen de drie Zeeuws-Vlaamse gemeenten ten behoeve van de ontwikkeling van (droge) bedrijventerreinen, waaronder Handelspoort en Koegorspolder.
- ❖ **Parkmanagement bedrijventerreinen** » Samenwerking tussen bedrijven en terreinbeheerders ten behoeve van beheer van en faciliteiten voor bedrijventerreinen.
- ❖ **Valuepark Terneuzen** » Samenwerking tussen Dow Benelux en Zeeland Seaports voor ontwikkeling van het Valuepark voor chemische productie en distributie.
- ❖ **Maintenance Valuepark** » Onderzoek naar de mogelijkheden voor de fysieke concentratie van multidisciplinaire maintenance en service bedrijven, met integratie van kennisontwikkeling en bedrijfsopleidingen dicht op de maintenance business.

Waar wordt extra op ingezet

- ❖ **Herstructurering bedrijventerreinen** » Uitwerking van herstructurerings-mogelijkheden voor de Oostelijke Kanaaloevers Terneuzen, Noordpolder Axel en Kanaaleiland Sluiskil en invulling gebied Sasse Poort.
- ❖ **Axelse Vlakte, fase I** » Ontwikkeling van terreinen langs het Zijkanaal C. Deze terreinen worden gericht op binnenvaartoverslag.
- ❖ **Ontwikkeling Westelijke Kanaaloever** » De Westelijke Kanaaloever is vooral bestemd voor Value Added Logistics en (proces)industrie. Door uitwerking van de

planologische en milieuvorwaarden en mogelijkheden voor gefaseerde ontwikkeling wordt ervoor gezorgd dat bij voldoende vraag de eerste fase van dit gebied in een relatief korte tijd (2 à 3 jaar) beschikbaar kan worden gemaakt voor ontwikkeling.

- ❖ **Ontwikkeling Koegorspolder** » Ontwikkeling van het bedrijventerrein Koegorspolder en aansluitende ontwikkeling van de Stedelijke Randzone Terneuzen en Algemeen Bedrijventerrein Koegorsstraat.

Wat is nieuw

- ❖ De samenhang met de economische ontwikkeling in het Gentse Kanaalzonegebied wordt zo mogelijk versterkt. Uitwerking van deze keuze vindt plaats op basis van samenhang tussen het Strategisch Plan Gentse Kanaalzone en deze gebiedsvisie.
- ❖ **Agri & foodport Zeeland** » Bepaling van de wenselijkheid en haalbaarheid voor het bieden van ruimte aan logistieke, toeleverende en verwerkende bedrijven uit de Agri-Business in de Zeeuws-Vlaamse Kanaalzone.
- ❖ **Dow Paulinapolder** » Voor de periode na 2020 heeft met name Dow aangegeven voor verdere ontwikkeling van haar industriële activiteiten ruimte te willen zoeken in westelijke richting (Paulinapolder). Op termijn is een onderzoek nodig om voor- en nadelen van een dergelijke ontwikkeling inzichtelijk te maken, en om te bezien of deze ontwikkeling op termijn noodzakelijk is (bijvoorbeeld vanwege de ontwikkeling van het Maintenance Value Park en de daardoor ontstane mogelijkheid van inbreiding op het eigen terrein).





...arbeidsmarktstrategie; nieuwe generatie aan het werk...

opgave 2 » Vormgeven aan de arbeidsmarktstrategie

Gebiedsbeschrijving / analyse

De bedrijven in de Zeeuws-Vlaamse Kanaalzone voelen de gevolgen van ontwikkelingen op de arbeidsmarkt. Het gaat hierbij niet alleen om de beschikbare aantallen mensen (en hun leeftijden), maar ook om opleidingsniveau en expertise. De kweekvijver voor hoog opgeleid technisch personeel is niet groot, waardoor snel krapte op de arbeidsmarkt ontstaat.

Zonder maatregelen daalt de beroepsbevolking in de periode tot 2030 met maximaal 20%. Dit vormt een bedreiging voor de economische ambitie, waarbij de verwachting is dat de werkgelegenheid stabiel blijft of nog licht groeit. De autonome trend van een sterk dalende beroepsbevolking mag dan ook niet bij voorbaat worden geaccepteerd als een voldongen feit.

Ambitie

De bevolkingsontwikkeling mag geen aanleiding vormen voor bedrijven om zich niet in het gebied te vestigen, of – voor bestaande bedrijven – om zelfs te vertrekken uit de Kanaalzone. Er wordt dan ook ingezet op een goede arbeidsmarktontwikkeling, ten behoeve van een goed vestigingsklimaat. Dit gebeurt in de periode tot 2020 door in te zetten op een combinatie van arbeidsmarktstrategie, (hoger) onderwijs en de ontwikkeling van de woonmilieus. Gezien de voorspelde krimp van de beroepsbevolking en de verwachting dat de werkgelegenheid gelijk blijft of licht groeit, ligt hier een grote opgave.

Voor de bedrijven wordt ingezet op een arbeidsmarktstrategie. Het is zaak dat grote en kleinere bedrijven de handen in elkaar slaan om voor de langere termijn een strategie voor het werven, opleiden en ontwikkelen van geschikt personeel uit te

werken. Op dit moment vindt deze samenwerking al plaats; maar hier kan sterker op worden ingezet. Hier ligt ook een relatie met opgave 3; bouwen aan het imago.

Van het onderwijs wordt gevraagd dat het kwantitatief en kwalitatief de juiste mensen levert om te voldoen aan de vraag op de arbeidsmarkt. Om dit te realiseren is het noodzakelijk een hbo-opleiding op het gebied van procesindustrie in de Zeeuws-Vlaamse Kanaalzone te realiseren. Op basis van de bestaande ontwikkelingen zal worden gezocht naar meer samenwerking tussen onderwijsinstellingen, zowel binnen Zeeland als grensoverschrijdend. Daarnaast wordt ingezet op een grotere betrokkenheid van het bedrijfsleven bij de ontwikkeling van het onderwijs in speerpuntsectoren. Dit draagt bij aan een betere aansluiting tussen onderwijs en arbeidsmarkt en meer kansen voor werknemers om zich door te kunnen blijven ontwikkelen.

De ontwikkeling van de woonmilieus zal de komende jaren veel aandacht krijgen, en moet leiden tot een gevarieerder woningaanbod in de regio. Kwaliteit van woningen en van de woonomgeving zijn een voorwaarde voor voldoende aantrekkingskracht vanuit de regio. Dit punt wordt verder uitgewerkt in opgave 5.

Wat gebeurt er al

- ❖ Scholing » Bestaande scholing wordt in Zeeland verzorgd door onder andere de Roosevelt Academy, Hogeschool Zeeland en ROC Westerschelde.
- ❖ Werving en selectie » Met name de grotere bedrijven hebben een wervings- en selectiebeleid voor het aantrekken van de benodigde arbeidskrachten. Deze is gericht op zowel binnen- als buitenland.

Waar wordt extra op ingezet

- ❖ Arbeidsmarktstrategie » Bedrijfsleven, overheden en maatschappelijke partners gaan samenwerken om de arbeidsmarktstrategie te ontwikkelen en te versterken.





...de kennis wordt de Kanaalzone ingevaren...

Hierbij wordt gewerkt aan het werven van nieuw personeel (in relatie tot het bouwen aan het imago).

- ❖ Bevordering grensoverschrijdende samenwerking onderwijs » De grensoverschrijdende samenwerking op het gebied van onderwijs (met Vlaamse en met name name Gentse onderwijsinstellingen) wordt verder versterkt.

Wat is nieuw

- ❖ Leven lang leren » In samenwerking met bedrijven en opleidingsinstututen wordt een opleidings- en trainingsprogramma opgezet, waarin een duidelijke koppeling wordt gelegd met de speerpuntsectoren van de Kanaalzone;
- ❖ Bèta-college Zeeuws-Vlaanderen » Het initiatief om te komen tot een Zeeuws-Vlaamse bèta-college wordt ondersteund en verder uitgewerkt. Hierbij vindt onder meer koppeling plaats met het Bio Base Europe Training Center en het Kenniscentrum Binnenvaart Zeeland.

opgave 3 » Bouwen aan regiomarketing

Beschrijving

De Zeeuws-Vlaamse Kanaalzone is op nationaal en zeker op internationaal niveau als regio onbekend. Op het niveau van de provincie Zeeland zijn de meningen over de Zeeuws-Vlaamse Kanaalzone divers. De Zeeuws-Vlaamse Kanaalzone heeft een aantal gezichten: economisch kerngebied, vestigingsplaats van innovatieve industrieën, middelpunt van vervoersstromen, onderdeel van toeristische netwerken en de EHS. Maar ook: een gebied met een stagnerende bevolkingsontwikkeling, een plek waar wonen, industrie en leefbaarheid niet altijd goed samengaan.

Deze uiteenlopende associaties maken duidelijk dat het niet eenvoudig is de regio een eenduidig imago, een goede regiomarketing, mee te geven.

De laatste jaren wordt op diverse manieren geprobeerd om Zeeuws-Vlaanderen als vestigingsgebied voor werken en leven onder de aandacht te brengen. Een recente campagne is die van de stuurgroep regiopromotie Zeeuws-Vlaanderen (Terneuzen, Sluis en Hulst, de industrie, de bank-, zorg- en vastgoedsector, het VVV, onderwijs en de woningbouwcorporaties), die erop is gericht om nieuwe bewoners naar het gebied te trekken (zie www.uwnieuwetoekomst.nl).

De ervaringen die met deze en andere campagnes worden opgedaan maken duidelijk dat dit een zaak is van een lange adem, een goede samenwerking en duidelijke communicatie.

Ambitie

De opgave is gericht op tot stand te brengen van een adequate regiomarketing. In lijn met centrale ambitie en de verschillende opgaven wordt daarbij ingezet op imago-ontwikkeling voor de functie als economisch kerngebied gecombineerd met een aantrekkelijke woonomgeving. Het sterk internationale karakter van het bedrijfsleven





kan een goede bijdrage leveren om de regio als economisch kerngebied op de kaart te zetten. Voor de woonomgeving zal gebruik worden gemaakt van de verschillende initiatieven die al lopen voor Zeeuws-Vlaanderen en de provincie Zeeland. Grensoverschrijdend zal vanuit het project Grenzeloze Kanaalzone aan beeldvorming voor de Kanaalzone worden gewerkt. De uitdaging is om de diverse promotieactiviteiten elkaar te laten versterken ten behoeve van een adequate regiomarketing.

De regiomarketing wordt gericht op de volgende doelgroepen:

- a Bestaande bedrijven en potentiële vestigers in Zeeuws-Vlaanderen: gericht op nieuwe investeringen in het gebied door bestaande bedrijven, aantrekken van nieuwe bedrijven ten behoeve van de gewenste uitbouw en verdere verdieping van de speerpuntsectoren.
- b Bestaande en potentiële werknemers in aansluiting op de arbeidsmarktstrategie: gericht op verdere scholing van huidige, en het aantrekken van nieuwe werknemers.
- c Voor inwoners en bezoekers: inzetten van huidige inwoners als trotse ambassadeurs van het gebied.

Wat gebeurt er al

- ❖ Uwnieuwetoekomst.nl » Initiatief van bedrijfsleven en Zeeuws-Vlaamse gemeenten om sturing te geven aan initiatieven om het profiel/ imago van Zeeuws-Vlaanderen positief te beïnvloeden.
- ❖ Zeeland Port Promotion Council » ZPPC is een particuliere organisatie van ruim 90 ondernemingen en instellingen. ZPPC Communiceert over de havens en bedrijven naar zakelijke relaties en potentiële klanten in binnen- en buitenland, o.a. via het blad Port News, het brengt de bedrijven en de havens onder de aandacht van de bevolking in de regio, organiseert in samenwerking met Zeeland Seaports nationale en internationale presentaties, stimuleert kennisoverdracht en netwerkactiviteiten en bevordert synergie tussen bedrijven.

- ❖ Promotie provincie Zeeland » Doel van de algemene promotie is meer samenhang in de promotie te brengen en personen en partijen uit de Zeeuwse samenleving te betrekken in hun rol als promotors. Doel van sectorale promotie is bij te dragen aan een sectorale beleids- of groeidoelstelling en stimuleren van promotionele samenwerking binnen een sector.

Waar wordt extra op ingezet




- ❖ Regiomarketing » Opzetten van nieuwe campagne dan wel in aansluiting op bestaande initiatieven werken aan regiomarketing en positionering van de Zeeuws-Vlaamse Kanaalzone.
- ❖ Ambassadeurs » Voor de drie doelgroepen wordt uitgewerkt op welke manier deze kunnen worden benaderd en hoe gebruik gemaakt kan worden van bestaande initiatieven, de uitstraling van bedrijven en bewoners als ambassadeurs.

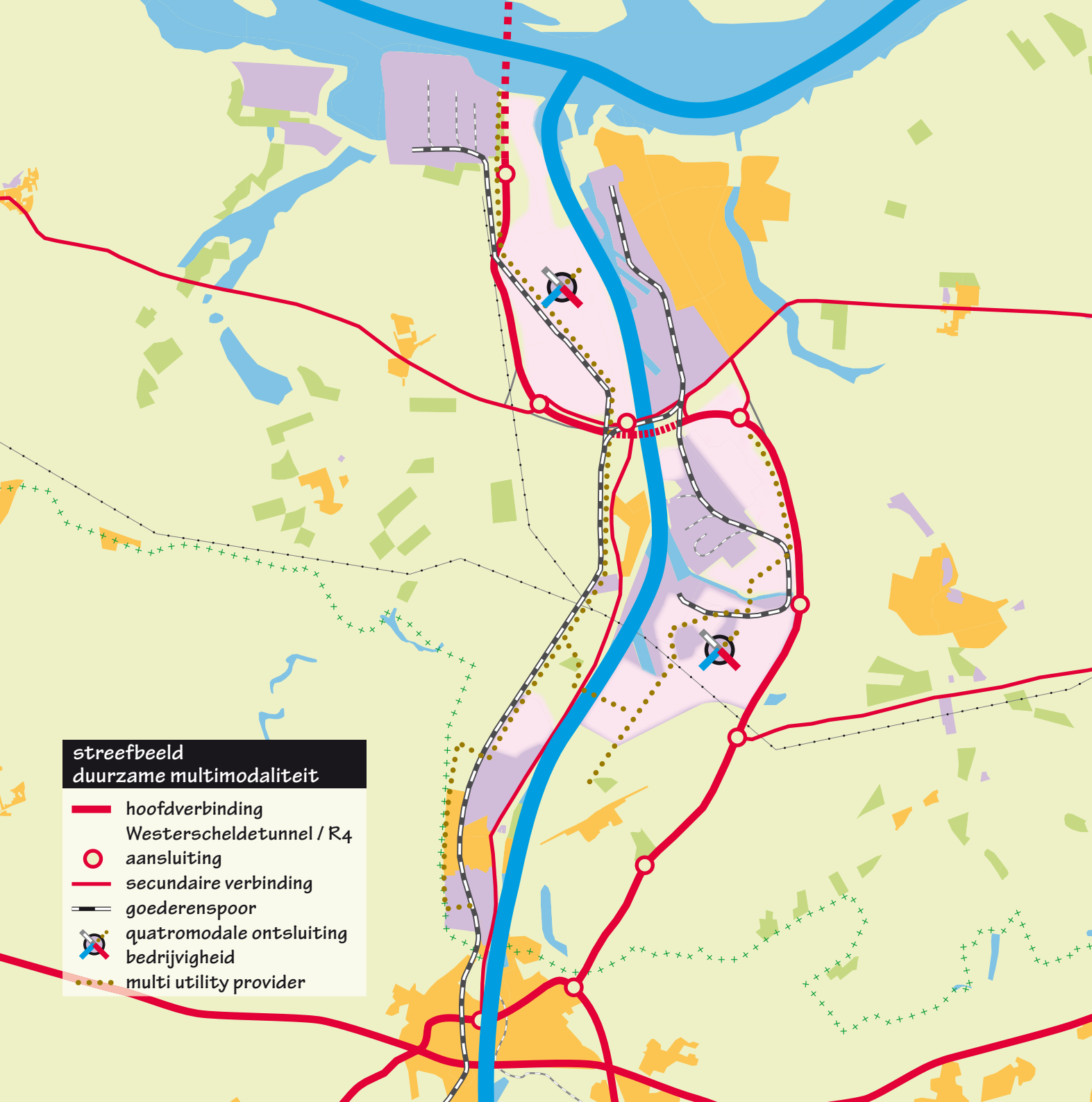
Wat is nieuw

- ❖ Totaalproduct Kanaalzone » De Zeeuws-Vlaamse Kanaalzone wordt als totaalproduct in de markt gezet met een economisch kerngebied en een groene contramal waar het goed wonen en verblijven is en waar alle voorzieningen binnen handbereik liggen.
- ❖ Parels en voorzieningen » De pareltjes worden aangeduid, waar een hoge woonkwaliteit gecreëerd is of kan worden; en wordt het samenspel van voorzieningen samenhangend in beeld gebracht.
- ❖ Creëren Vestigingsportfolio » Er zal een vestigingsportfolio worden ontwikkeld. Deze bevat alle informatie die voor het bedrijfsleven noodzakelijk is om de afweging te kunnen maken om zich in de Zeeuws-Vlaamse Kanaalzone te vestigen. Doel van deze pilot is enerzijds om de kansen die de Kanaalzone biedt op een duidelijke manier te formuleren en te communiceren. Anderzijds is dit project van belang om de samenwerking tussen de informatie-leverende partijen te organiseren (verschillende overheden, KvK, ZLTO, BZW, ZSP, Economische Impuls, ZPPC).



**streefbeeld
duurzame multimodaliteit**

-  hoofdverbinding
Westerscheldetunnel / R4
-  aansluiting
-  secundaire verbinding
-  goederenspoor
-  quatromodale ontsluiting
bedrijvigheid
-  multi utility provider



opgave 4 » Duurzame multimodaliteit

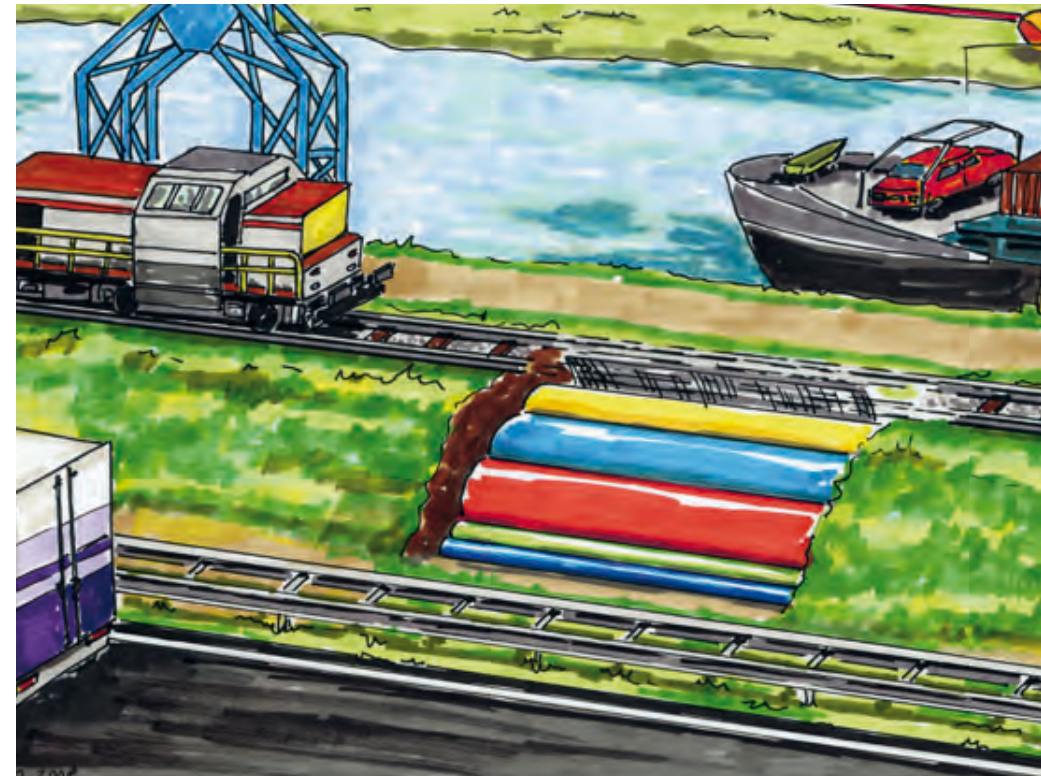
Gebiedsbeschrijving / analyse

De Kanaalzone is op dit moment goed bereikbaar via het water en vrij goed bereikbaar via de weg. Voor zee- en binnenvaart ligt de Kanaalzone zeer gunstig terwijl de Kanaalzone voor weggebruikers een perifere ligging kent. De bereikbaarheid en veiligheid over de weg wordt de komende jaren verbeterd door de ondertunneling van het kanaal bij Sluiskil, de verbreding van de Tractaatweg en de reconstructie van de N61 tussen Hoek en Schoondijke.

De kracht van de Kanaalzone wordt gevormd door de nabijheid van open water en het kanaal zelf. Het kanaal is geschikt voor binnenvaart en zeevaart met een diepgang tot 12,50 meter. Aan en in de nabijheid van het kanaal is op dit moment al veel kaderuimte beschikbaar. Het water als vervoersmodaliteit heeft alle kansen in de toekomst. Te wijzen valt op ontwikkelingen als: het onderzoek naar de verbetering van de maritieme toegang, containerisatie in de haven van Vlissingen, de geplande verbetering van de binnenvaartverbinding met de Seine en ontwikkelingen op het gebied van short sea.

De spoorverbinding met Gent via de westoever van de Kanaalzone is goed. Voor transport per spoor vanaf de oostoever is de spoorverbinding erg indirect en afhankelijk van de brug bij Sluiskil. Derhalve is deze verbinding voor verbetering vatbaar.

Op het gebied van buisleidingen wordt op initiatief van Zeeland Seaports de mogelijkheid van een 'Multi Utility Provider' onderzocht. Met een systeem van buisleidingen kan dit leiden tot een sterk verbeterde benutting van deze modaliteit in de Kanaalzone.



...vier modaliteiten...



...meer capaciteit sluisencomplex voor de toekomst...

Ambitie

Voor de toekomst wordt vervoer op een duurzame wijze gestimuleerd. In de periode tot 2020 wordt ingezet op een optimale multimodale ontsluiting en verschuiving van goederenstromen naar de schonere vervoersmodaliteiten.

De nadruk moet (komen te) liggen op het faciliteren van stromen met een toegevoegde waarde voor de Kanaalzone; voorkomen moet worden dat de Kanaalzone alleen als doorvoergebied wordt benut. Multimodaliteit door middel van vier modaliteiten is zowel mogelijk op de Axelse Vlakte als de Westelijke Kanaaloever. Voor alle terreinen wordt ernaar gestreefd om ontsluiting via meerdere modaliteiten te behouden en/ of mogelijk te maken.

De inzet op duurzaamheid betekent een verschuiving van goederenstromen van de weg naar water, spoor en buisleiding. In de Zeeuws-Vlaamse Kanaalzone zal specifiek worden geïnvesteerd in de faciliteiten voor het vervoer per water en per buisleiding, en het efficiënt organiseren van goederenstromen.

Wat gebeurt er al

- ❖ Verbreding Tractaatweg » Uitbouw van de Tractaatweg / N62 tot regionale stroomweg.
- ❖ Kanaalkruising Sluiskil » Aanleg van een tunnel onder het Kanaal Gent-Terneuzen ten noorden van Sluiskil.

- ❖ Ruimtelijke reservering Axel-Zelzate » De ruimtelijke reserveringen voor de ontwikkeling van de spoorverbinding Axelse Vlakte – Zelzate zullen worden gehandhaafd.
- ❖ Ruimtelijke reserveringen voor buisleidingenstroken en / of –straten (zie Omgevingsplan) worden gehandhaafd.
- ❖ Aanpassing N 61 » Reconstructie van de N61 Hoek - Schoondijke ten behoeve van de verkeersveiligheid en bereikbaarheid van west Zeeuws-Vlaanderen.

Waar wordt extra op ingezet

- ❖ Verbetering van de maritieme toegang » Uit de probleemanalyse die in het kader van het onderzoek naar de maritieme toegang is gemaakt (KGT2008) blijken problemen met betrekking tot de capaciteit en betrouwbaarheid van het sluiscomplex, die benutting van het economisch potentieel van de Kanaalzone voor de toekomst belemmeren. Lokale en regionale, zowel Vlaamse als Nederlandse, partijen adviseren gezamenlijk vanuit het Stakeholdersadviesforum voor de aanleg van een Zeesluis (gedimensioneerd voor een maatgevend schip van 366x49x14,5 meter) binnen het bestaande complex, waarbij zes (bredere) voorwaarden zijn benoemd.
- ❖ Ontsluiting Axelse Vlakte en de Westelijke Kanaaloever » Voor de Axelse Vlakte en de Westelijke Kanaaloever wordt ingezet op een quatromodale ontsluiting (water, weg, spoor en buisleiding).





Wat is nieuw

- ❖ Ontwikkeling binnenvaart / zeehaven Terneuzen » Versterken binnenvaart door:
 - ❖ Benutten en ontwikkelen watergebonden terreinen;
 - ❖ Duurzame verbinding Terneuzen met haven;
 - ❖ Voorzien in voldoende ligplaatsen voor de binnenvaart nu en in de toekomst;
 - ❖ Opvolgen kansen die de Seine-Schelde verbinding biedt voor bedrijven;
 - ❖ Onderzoeken of een regionaal overslagcentrum in de Kanaalzone voor bundeling goederenstromen kansrijk is;
 - ❖ Ontwikkelen verdere integratie onderwijsaanbod binnenvaart in Zeeland.
- ❖ Grensoverschrijdende afstemming wegeninfrastructuur » In het project Grenzeloze Kanaalzone wordt gezien op welke wijze de verbinding tussen het Oost-Vlaamse wegennet en de Zeeuws-Vlaamse wegenstructuur kan worden geoptimaliseerd. Hierbij wordt vooral aandacht besteed aan de 'flessenhals' tussen de grensovergang en de aansluiting met de R4. In de Gebiedsvisie Beveren-Hulst vindt de afstemming van de wegenstructuur plaats voor de gemeenten Beveren en Hulst.
- ❖ Ontwikkeling van een systeemconcept rond een buisleidingensysteem voor ondergronds transport van stoffen, een zgn. 'Multi Utility Provider'. Naar aanleiding van het haalbaarheidsonderzoek worden de noodzakelijke ruimtelijke reserveringen voor eventuele aanleg en exploitatie van dit systeem gemaakt.

opgave 5 » Differentiëren van woonmilieus en voorzieningenniveaus

Beschrijving

Naast de functie als economisch kerngebied is de Kanaalzone ook een belangrijk woongebied voor Zeeuws-Vlaanderen. De Zeeuws-Vlaamse Kanaalzone kent verschillende soorten woonmilieus:

- ❖ Het centrum van Terneuzen (centrum-stedelijk): met een stevig voorzieningenniveau en een bijzondere ligging aan Westerschelde en Kanaal;
- ❖ Stedelijk buiten-centrum: wijken die op wat grotere afstand van het centrum liggen;
- ❖ Centrum-dorps en landelijk wonen in de onmiddellijke nabijheid van het Kanaal, zoals Sas van Gent, Sluiskil en Westdorpe en in de flanken;
- ❖ Nieuwe ontwikkelingen vanuit een landschappelijke basis (groen-stedelijk) zoals Othene.






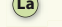




Geconstateerd wordt dat de bevolkingssamenstelling verandert; dit brengt veranderende eisen met zich mee aan woning, woonomgeving en voorzieningen.

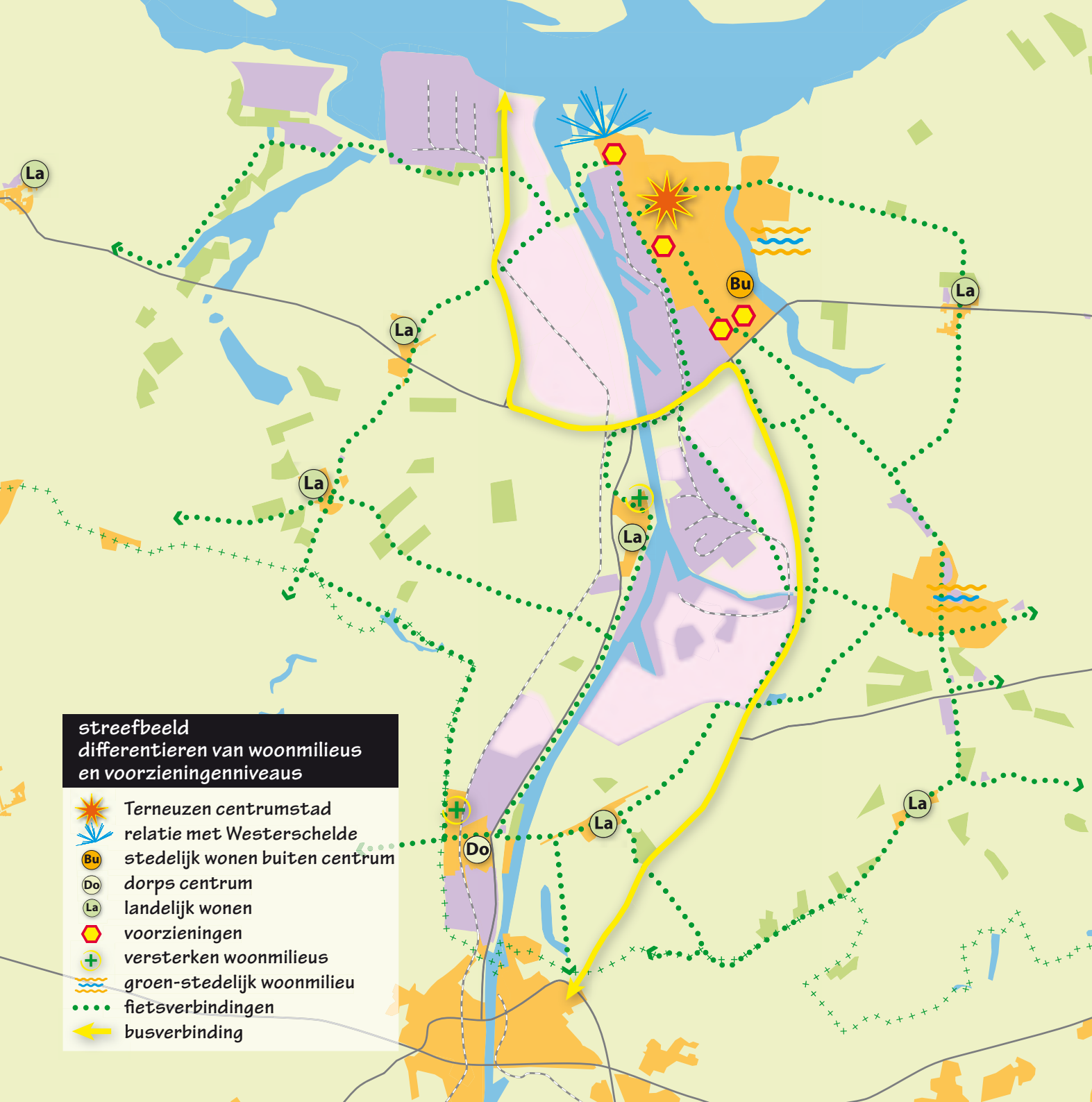
De bestaande woningvoorraad voldoet hier niet altijd aan, en het voorzieningenniveau komt in sommige woonkernen onder druk te staan. Zonder aanpak zal leegstand ontstaan en met name de onderkant van de woningmarkt ontwricht raken. Dit raakt zowel verhuurders als particuliere woningeigenaren. Daarnaast ontstaat een meer gedifferentieerde vraag naar woningen, waar het huidige woningaanbod niet aan voldoet. Er is bijvoorbeeld meer vraag naar ouderenwoningen.



...een palet aan woonmilieus...

**streefbeeld
differentieren van woonmilieus
en voorzieningenniveaus**

-  Terneuzen centrumstad
-  relatie met Westerschelde
-  stedelijk wonen buiten centrum
-  dorps centrum
-  landelijk wonen
-  voorzieningen
-  versterken woonmilieus
-  groen-stedelijk woonmilieu
-  fietsverbindingen
-  busverbinding



Herstructurering wordt voor woningbouwcorporaties bemoeilijkt doordat bij lage huizenprijzen sloop en herbouw gepaard gaan met kapitaalverlies. Tegelijkertijd is dit een kans doordat het waardeverlies bij sloop beperkter is. Vooral Sluiskil, Sas van Gent en delen van Terneuzen hebben te maken met dalende inwonertallen en een hoge milieubelasting en daardoor is met een flinke kwaliteitsslag gepaard gaande herstructurering noodzakelijk.

Ambitie

De ambitie is de noodzakelijke herstructurering vorm te geven en de sterke punten van de verschillende woonmilieus uit te bouwen.

In Sas van Gent en Sluiskil worden verbeteringen in het woonmilieu gezocht in de kwaliteit van woningen, de woonomgeving en de leefgemeenschappen, en niet in uitbreidingen van aantallen woningen. Met herstructureringsmaatregelen zal worden gewerkt aan woonmilieus voor de huidige leefgemeenschappen en met investeringen in leefgemeenschappen en groen wordt het woonmilieu versterkt. Er wordt gekozen voor een kwalitatieve verbetering van het woningbestand in relatie tot de woningvoorraad. De herstructureringsopgave overstijgt het niveau van de individuele woonkernen en vraagt een aanpak op Zeeuws-Vlaamse niveau. Bovendien is het in het kader van de aanpak rond krimpgebieden noodzakelijk om aan te sluiten bij landelijke ontwikkelingen.

Voor Terneuzen wordt de functie als centrum- en havenstad versterkt. De stad heeft in 2020 op het gebied van winkelen, cultuur en overige voorzieningen een regionale centrumfunctie, waarbij het ziekenhuis, het theater en de onderwijsvoorzieningen deze functie benadrukken. Op winkel- en cultuurgebied wordt het belang van de andere kernen in de gemeente Terneuzen en kernen in de gemeenten Sluis en Hulst onderkend. Door basisvoorzieningen in de woonkernen, Terneuzen als regionaal centrum en Gent als bovenregionaal centrum zijn binnen een relatief kleine afstand





alle voorzieningen voor handen. Voor zowel de entree van Terneuzen over het sluiscomplex als bij het toekomstige knooppunt bij de Kanaalkruising Sluiskil wordt gekozen voor ruimtelijke kwaliteit en functies die de kwaliteit van de binnenstad van Terneuzen versterken. De relatie tussen het centrumgebied en de haven kan worden versterkt door het gebied deels te herontwikkelen.

In de flanken van de Zeeuws-Vlaamse Kanaalzone en in relatie tot overig Zeeuws-Vlaanderen wordt ingezet op bijzondere woonmilieus. Een grootschalig voorbeeld is het project Perkpolder. Voor de Zeeuws-Vlaamse Kanaalzone wordt vooral gedacht aan kleinschalige ontwikkelingen, waarvan het woonterpwoon een voorbeeld is. Daarbij moet worden aangetekend dat in Zeeuws-Vlaanderen al diverse initiatieven bekend zijn (o.a. Equus Biervliet, Organisch Groeien Aardenburg en Golfbaan Oostburg), waardoor de vraag (in relatie tot het aanbod) naar dergelijke ontwikkelingen een aandachtspunt is. Vanuit de eerder geconstateerde belang van herstructurering in woonkernen en de veranderende bevolkingssamenstelling zal hierbij terughoudend worden omgegaan met nieuwe woningbouwprojecten buiten de bebouwde kommen.

De bereikbaarheid wordt verbeterd door in te zetten op versterking van de fietsverbindingen tussen woonkernen, voorzieningen en bedrijvigheid; en uitbouw van de OV-verbinding van en naar Gent tot een hoogwaardige frequente (bus)verbinding.

Wat gebeurt er al

- ❖ Sas van Gent – renaissance (herstructureringsopgave) » Project van Woongoed Zeeuws-Vlaanderen ten behoeve van verbetering van de woningvoorraad van Woongoed Zeeuws-Vlaanderen.
- ❖ Masterplan Axelse Dam » Stedelijke herontwikkeling aan de zuidelijke rand van de binnenstad van Terneuzen.

- ❖ Planningslijsten woningbouw » Afstemming tussen Zeeuws-Vlaamse gemeenten en provincie Zeeland ten behoeve van geplande woningbouw.
- ❖ Veerhaven Terneuzen » Recreatieve ontwikkeling van de veerhaven in Terneuzen.

Waar wordt extra op ingezet

- ❖ Openbaar Vervoer » Realiseren van een hoogwaardige frequente OV-verbinding met Gent.

Wat is er nieuw

- ❖ Herstructurering woongebieden/krimpstrategie » Uitwerking van de noodzakelijke herstructureringsopgave op het gebied van wonen voor de Zeeuws-Vlaamse Kanaalzone gekoppeld aan de demografische ontwikkeling. Ten behoeve van herstructurering worden kostendragers gezocht. Herstructurering van bestaande wijken een voorbeeldfunctie (krimpregio) geven en Zeeuws-Vlaanderen aan laten merken als pilotproject van VROM, IPO en VNG.
- ❖ Voor de kernen Sluiskil en Sas van Gent:
 - ❖ Worden per saldo niet meer woningen gebouwd, maar wordt ingezet op kwalitatieve verbetering van het woningbestand;
 - ❖ Worden gedifferentieerde woontypes aangeboden, waarbij met name meer mogelijkheden voor ouderen en alleenstaanden worden geboden;
 - ❖ Wordt een actief verenigingsleven gestimuleerd;
 - ❖ Worden de dorpsraden nadrukkelijk bij leefbaarheidvraagstukken en de planvorming betrokken.
- ❖ Versterken van de fietsverbindingen tussen woonkernen, bedrijventerreinen en voorzieningen.
- ❖ Het steunen van ontwikkeling van kleinschalige bijzondere of innovatieve woonprojecten.





opgave 6 » Werken aan Milieukwaliteit

Beschrijving

De milieukwaliteit in de Kanaalzone verdient constante aandacht. De kwaliteit van het leefmilieu in met name Sas van Gent, Sluiskil, de aan de Oostelijke Kanaaloevers grenzende wijken van Terneuzen, en in mindere mate Westdorpe, staat nog steeds onder druk. De geluidszone Oostelijke Kanaaloevers krijgt in overleg tussen provincie en gemeente specifiek aandacht. Bij verruiming van de zonegrens aan de west- en zuidkant worden geen grotere negatieve gevolgen voor de aan het industrieterrein grenzende woonbebouwing voorzien.

De woonkernen hebben met de volgende milieubelasting te maken:

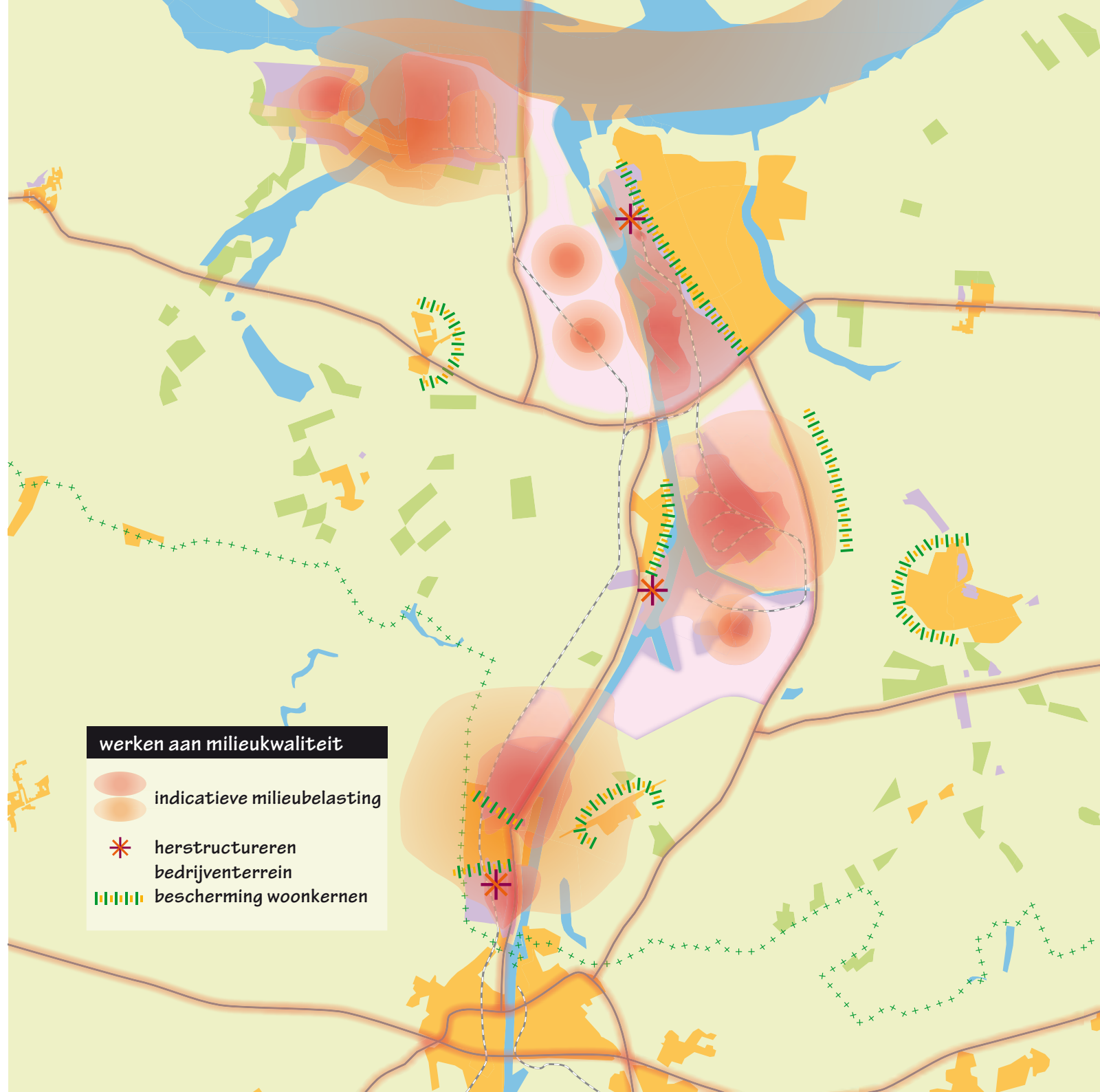
- ❖ Hoek: geluid en externe veiligheid vanuit Dow;
- ❖ Sas van Gent: geluid, geur, externe veiligheid en lucht vanuit Ghellinckpolder en Poelpolder;
- ❖ Sluiskil: geluid, lucht en externe veiligheid vanuit Koegorspolder en Axelse Vlakte;
- ❖ Terneuzen: geluid en lucht vanuit Oostelijke Kanaaloevers Terneuzen;
- ❖ Westdorpe: geur en externe veiligheid vanuit Ghellinckpolder en Poelpolder.

Door ontwikkeling van nieuwe terreinen (Westelijke Kanaaloever en Ghellinckpolder-noord) en uitbreidingen (Autrichehaven/ Axelse Vlakte en Sluiskil-Oost) kunnen nieuwe knelpunten op milieugebied ontstaan.

Ambitie

Zoals eerder in deze visie beschreven is de Zeeuws-Vlaamse Kanaalzone zeer geschikt om verdere toekomstgerichte industriële ontwikkeling in te realiseren, gelet op de daarvoor gunstige vestigingsplaatsfactoren en de aanwezigheid van toonaangevende bedrijven, met name in de procesindustrie en de logistiek.

Hierbij is afgesproken dat verdere uitbouw en versterking van de Kanaalzone als haven- en industriegebied in beginsel niet mag leiden tot verslechtering van de



werken aan milieukwaliteit

-  indicatieve milieubelasting
-  herstructureren bedrijventerrein
-  bescherming woonkernen



bestaande milieukwaliteiten en milieuzones. Economische groei kan alleen *dán* plaatsvinden als tegelijkertijd de *quality of life* voor mens en omgeving wordt verbeterd. Verbetering van de kwaliteit van de omgeving wordt nagestreefd door verdere reductie van emissies, terugdringing van de geluidsoverlast en het verhogen van de veiligheidssituaties rondom bedrijventerreinen conform het bestaande beleid.

Waar het ROM₁-project gericht was op het oplossen van urgente problemen, wordt in combinatie met de economische transitie nu ingezet op het bijdragen aan de energie- en klimaatambities. Daarnaast is de ambitie om de milieubelasting op de woonkernen te verminderen, terwijl nieuwe economische bedrijvigheid mogelijk wordt gemaakt.

Die ambitie betekent concreet dat een inspanning van de huidige bedrijvigheid op het gebied van emissies, risico's en hinder wordt gevraagd. Daarbij gaat het om het streven:

- ❖ Emissies » In 2020 de luchtkwaliteit gerelateerd aan de emissie van de Zeeuwse bedrijven terug te brengen tot een verwaarloosbaar immissieniveau in de woonkernen. Voor de broeikasgassen de emissie van de bedrijven te reduceren conform het landelijk geldende beleid.
- ❖ Externe veiligheid » De risicocontouren van de externe veiligheid op te laten schuiven in de richting van de terreingrenzen van de bedrijven.
- ❖ Hinder » In 2020 de huidige geluidscontouren op zijn minst te handhaven en daar waar mogelijk inzetten op een verbeteringspoor om de overige hinder te verminderen.

De verschillende partijen die deze gebiedsvisie onderschrijven, zijn het eens over deze ambitie. Tegelijkertijd wordt vastgesteld dat bij de realisering hiervan de economische situatie van het moment in ogenschouw moet worden genomen. Uitvoering van het bestaande beleid vergt nu al een uiterste inspanning van het bedrijfsleven. Wanneer regelgeving die voortvloeit uit dit beleid, en uit het beleid van de regionale overheden, wordt geëffectueerd wordt daarmee voldaan aan de wensen van de

samenwerkende partijen om emissies en geluid verder te reduceren en de externe veiligheid verder te verbeteren.

Uitgangspunt van partijen is nu dat die ambities voor de gebiedsvisie Kanaalzone zullen aansluiten bij het hierboven beschreven bestaande beleid, waarbij de economische ontwikkeling het primaat heeft.

Bij de uitwerking van deze ambitie worden vijf uitgangspunten gehanteerd:

- 1 stimuleren duurzame energie in combinatie met duurzame transitie procesindustrie;
- 2 handhaving van de in ROM¹ gemaakte afspraken (zie bijlage);
- 3 de milieubelasting vanuit bestaande bedrijven en het vervoer verminderen;
- 4 nieuwe ontwikkelingen benutten om beperking milieubelasting in woonkernen te realiseren;
- 5 flexibiliteit door saldering/ milieucompensatie te benutten.

1) Vanuit de Zeeuws-Vlaamse Kanaalzone zal sterk worden bijgedragen aan het realiseren van de energie- en klimaatambities. Uitgangspunt hierbij zijn de drie golven, geformuleerd in de Zeeuwse strategienota Energie- en Klimaatbeleid 2008-2012.

Hierbij gaat het om:

- ❖ Golf 1: Het realiseren van maatregelen op korte termijn met projecten en technieken die nu op de plank liggen (o.a. windenergie, restwarmte, duurzame brandstoffen en biomassa).
- ❖ Golf 2: Het versneld werken aan maatregelen, die over enkele jaren voluit kunnen worden ingezet, maar die nog enige ontwikkelen aanlooptijd nodig hebben (o.a. tweede generatie biobrandstoffen, getijdenenergie, PV zonnepanelen, duurzame scheepvaart).
- ❖ Golf 3: Maatregelen in de sfeer van energietransitie, een proces van verdergaande innovaties, waarmee op de lange termijn trendbreuken kunnen worden gerealiseerd (o.a. biodiesel uit algen, duurzame innovatieve chemie en biobased economy).





- 2) De ROM1-afspraken vormen nog steeds een uitgebalanceerd geheel van mogelijkheden voor uitbreiding van bedrijven en bescherming van woonkernen, door afspraken over contouren (met name over tot geluid en externe veiligheid). Er zijn geen dwingende redenen om over te gaan tot wijziging van deze afspraken. Indien uit het oogpunt van economische ontwikkeling wijzigingen noodzakelijk zijn, kan in overleg gemotiveerd tot wijziging worden besloten.
- 3) Door de inzet van de bestaande bedrijvigheid voor het terugbrengen van de milieubelasting en de verhoogde inzet op vervoer over water, per buisleiding en per spoor kan de milieubelasting voor de bestaande activiteiten omlaag worden gebracht. Dit schept kansen om in woonkernen de milieubelasting te beperken en / of te verbeteren en voor de te ontwikkelen terreinen milieuruimte te scheppen.
- 4) Bij het inzetten van nieuwe ontwikkelingen wordt gedacht aan de mogelijkheid om de ontwikkeling van de Westelijke Kanaaloever door bedrijfsverplaatsing te combineren met de beperking van de milieubelasting op de Oostelijke Kanaaloevers in Terneuzen. Hiervoor worden duidelijke kansen gezien, ook in combinatie met de herstructurering van verouderde bedrijventerreinen. Het concreet maken vraagt een grote inspanning van betrokken partijen.
- 5) Indien op basis van de voorgaande vier uitgangspunten knelpunten rond nieuwe economische ontwikkelingen blijven bestaan, zal als laatste mogelijkheid gebruik gemaakt worden van het principe van saldering / milieucompensatie. Op sommige plekken zal de milieubelasting door nieuwe ontwikkelingen tijdelijk toenemen (binnen de wettelijke grenzen), maar er zal naar worden gestreefd deze toename te compenseren door afname van de milieubelasting op andere plekken. Het gaat hierbij om milieueffecten die op vergelijkbaar niveau hun uitwerking hebben. Daarbij wordt gestreefd naar het per saldo terugbrengen van de milieubelasting in de woonkernen. De wijze waarop saldering zal plaatsvinden binnen de Kanaalzone en de criteria die hierbij gelden, zullen worden uitgewerkt en vervolgens in de praktijk worden toegepast. Hierbij worden bedrijven aangesproken op hun verantwoordelijkheid voor het terugbrengen van de milieubelasting, waarbij wordt uitgegaan van de voortdurende verbeteringen van de milieuprestaties zoals die door de bedrijven worden nagestreefd.

Wat gebeurt er al

- ❖ Instandhouding milieugrenzen: Handhaving van wet- en regelgeving en vergunningen op het gebied van milieu.
- ❖ Energie- en Klimaatbeleid 2008-2012.
- ❖ CO₂ de Zeeuwse Ambitie » De doelstelling van dit project is een CO₂ neutraal Zeeland in 2050. In de eerste stap heeft de samenwerking tussen chemiebedrijven Yara, Thermphos en de ZMF een besparing van 11 % van de Zeeuwse productie aan broeikasgassen opgeleverd.

Waar wordt extra op ingezet

- ❖ Vastleggen of herbevestigen van milieuzones rond bestaande locaties, zowel in het milieuspoor als in het ruimtelijke ordeningsspoor voor het einde van 2010.
- ❖ Beoordelen van de mogelijkheden om de milieubelasting te verminderen door bronmaatregelen, handhaving, overdrachtsmaatregelen of door bedrijfsverplaatsingen, in aanvulling op reguliere werkzaamheden in het kader van vergunningverlening.
- ❖ Actualiseren Bestemmingsplannen » Actualisering van de verouderde bestemmingsplannen binnen de gemeente Terneuzen, waaronder die voor de Koegorspolder, voor het einde van 2012.

Wat is nieuw

- ❖ Voor nieuwe bedrijventerreinen uitwerken van de beschikbare milieurimte en in de planologische instrumenten vastleggen. In relatie tot de clustering en fasering wordt gekeken naar de zonering van nieuwe terreinen.
- ❖ De toe te passen methodiek van saldering / milieucompensatie wordt uitgewerkt voor de Kanaalzone.
- ❖ Gezondheidskaart » Op basis van de methodiek Gezondheids Effect Screening in beeld brengen van de huidige milieusituatie en gezondheidsaspecten. Bij nieuwe ontwikkelingen op plekken die nu een minder goede uitgangssituatie kennen, wordt de gezondheids- en milieusituatie meegenomen in de overwegingen.





opgave 7 » Versterken van natuur en landschap

Beschrijving

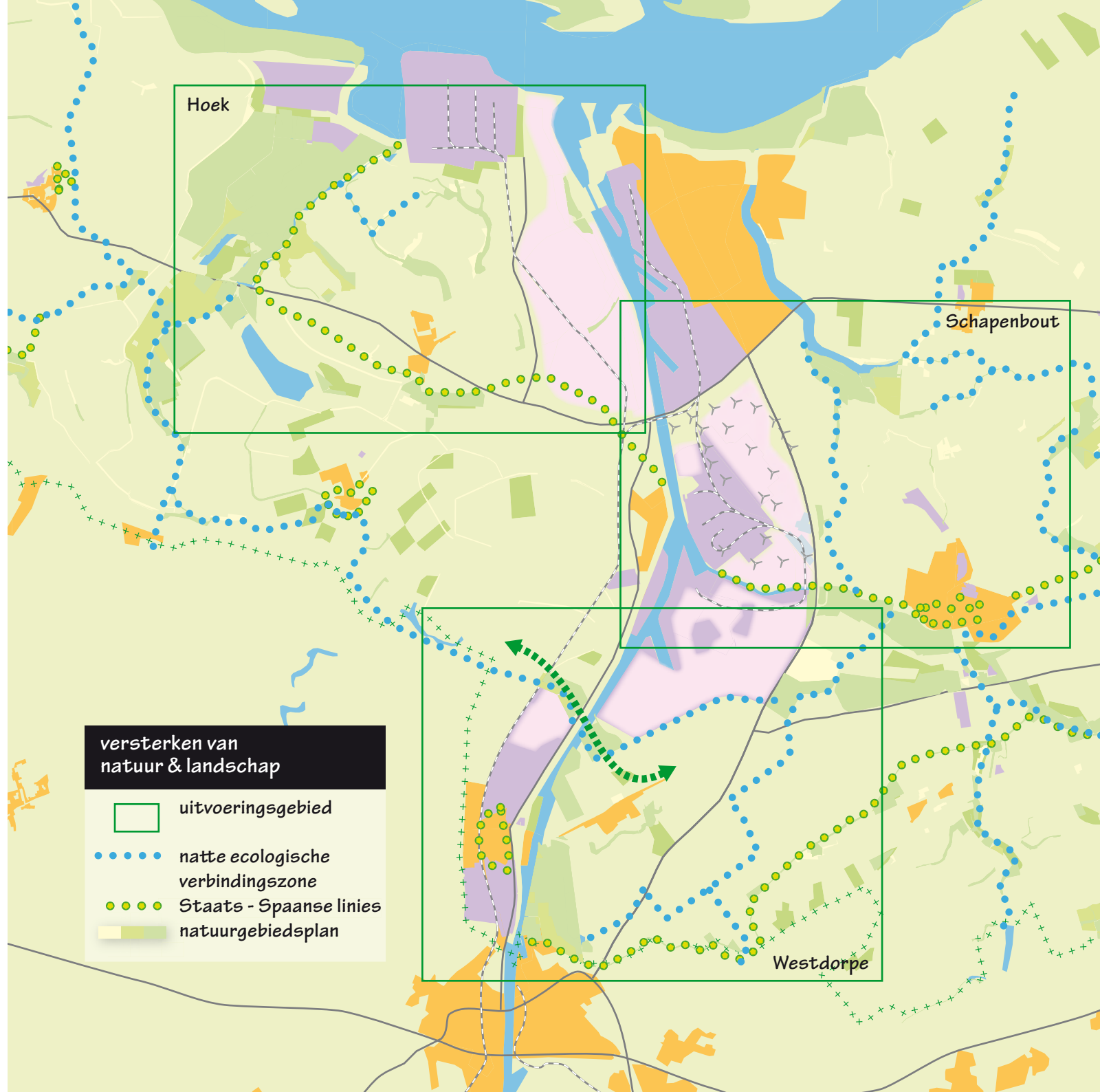
De Zeeuws-Vlaamse Kanaalzone is ondanks de functie van economisch kerngebied lange tijd open en groen gebleven. Het landschap in het plangebied kenmerkt zich door open agrarisch polderlandschap met krekensels en dijken, maar ook kleinschaliger landschap met natuurwaarden. Voor het gebied ten Oosten van de Tractaatweg, tussen de zuidrand van Terneuzen en Axel is met het plan Zuidrand Terneuzen een toekomstige inrichting ontworpen die de gebiedskwaliteit kan versterken. Naast de Westerschelde als belangrijke ecologische drager, vormt de ecologische verbindingsszone ten noorden van Westdorpe de belangrijkste groene verbinding tussen oost en west Zeeuws-Vlaanderen. Deze verbinding dreigt in het gedrang te komen door de ontwikkelingen op de beide kanaaloevers (glastuinbouw, derde fase Axelse Vlake en Ghellinckpolder-noord).

Een bijzonder cultuurhistorisch element in Zeeuws-Vlaanderen vormen de Staats-Spaanse linies. Er wordt gewerkt aan het herwaarderen van de relictten van de Staats-Spaanse Linies. Door de samenhang tussen de relictten van de linies en landschapspatronen op de regionale schaal te versterken wordt de geschiedenis op een vanzelfsprekende manier verteld.

Ambitie

De inzet voor een duurzame transitie en een goed woonmilieu vraagt om inzet voor natuur en landschap. Een goede ruimtelijke balans tussen bedrijvigheid en de omgeving vraagt om vroegtijdige investering in de groene omgeving.

Met het in ontwikkeling zijnde Landschapsuitvoeringsplan voor de Zeeuws-Vlaamse Kanaalzone wordt gekozen voor een contramal van de industriële en infrastructurele ontwikkelingen in de Kanaalzone. Voor drie aandachtsgebieden, de omgeving West-




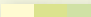


Hoek

Schapenbout

Westdorpe

versterken van natuur & landschap

-  uitvoeringsgebied
-  natte ecologische verbindingzone
-  Staats - Spaanse lijnes
-  natuurgebiedsplan



dorpe, de omgeving Schapenbout en het gebied tussen Hoek, Dow en de Westelijke Kanaaloever, zijn plannen ontwikkeld. Groenelementen kunnen de aanwezigheid van industrie, windmolens en infrastructuur in het landschap niet wegnemen, maar wel de zichtbaarheid hiervan voor met name bewoners beperken.

Gestreefd wordt met voorinvesteringen in natuur en landschap en een 'gereed-schapskist' met stimuleringsmiddelen voor groenontwikkeling, om zo de balans tussen de infrastructurele en economische ontwikkelingen en natuur en landschap in deze drie gebieden te bewaren.

Voor de prioritering is de ruimtelijke kwaliteit en de kans om aan te haken bij 'rode' ontwikkelingen leidend. Grondverwerving en financiering moet hier op afgestemd worden. Dat leidt tot de volgende prioritering:

- ❖ Aansluiten bij lopende projecten (meeliften met ontwikkelingen)
 - Project: Landschapsontwikkeling rondom Westdorpe
 - Project: Weg- en dijkbeplantingen in gebied langs industrie kanaalzone en Schapenbout
- ❖ Voorinvesteren in ruimtelijke kwaliteit (meeliften met nieuw havens en industriële ontwikkelingen)
 - Project: Landschappelijke inpassing westelijke kanaaloever en omgeving Hoek
- ❖ Reguliere projecten (realiseren uit reguliere gelden)
 - Project: Uitloopgebied Schapenbout
 - Project: Ontwikkeling krekengebied Hoek

Een grote prioriteit heeft het ontwikkelen van een voldoende ruime en sterke ecologische verbindingzone. Deze afspraak uit het ROM1-project zal, zover nog niet ingevuld, worden uitgevoerd.

Wat gebeurt er al

- ❖ EHS » Stapsgewijs wordt een ecologische verbindingszone over het kanaal heen aangelegd. Deze ecologische verbinding sluit aan op groenzones en natuurgebieden aan weerszijden van het kanaal.
- ❖ Staats-Spaanse linies » Er wordt gewerkt aan het herwaarderen van de relictten van de Staats-Spaanse Linies. Door de samenhang tussen de relictten van de linies en landschapspatronen op de regionale schaal te versterken wordt de geschiedenis op een vanzelfsprekende manier verteld.
- ❖ Landschappelijke inpassing Glastuinbouw » Aanleg van een groenstrook ter inpassing van de glastuinbouw en aanleg van Groene Knoop in het glastuinbouwgebied.

Waar wordt extra op ingezet

- ❖ Bij de ontwikkeling van nieuwe bedrijventerreinen zal een goede landschappelijke inpassing worden gerealiseerd. Hierbij wordt gestreefd naar samenhang met bestaande groenontwikkelingen en voorinvesteringen in natuur en landschap. Ook zal worden gezocht naar locaties waar landschapselementen kunnen worden gebruikt voor het afvangen van fijn stof.

Wat is er nieuw

- ❖ Met het Landschapsuitvoeringsplan wordt ingezet op versterking van de landschappelijke kwaliteit door uitvoering van projecten voor de omgeving van Westdorpe, de Koegorspolder en het gebied tussen Hoek, Dow en de Westelijke Kanaaloever.





opgave 8 » Naar een Grenzeloze Kanaalzone

Gebiedsbeschrijving/ analyse

De Zeeuws-Vlaamse Kanaalzone vormt als havengebied ruimtelijk in sterke mate een eenheid met de Gentse Kanaalzone, en bedrijven weten de samenwerking goed te vinden. Desondanks vormt de grens functioneel nog altijd een barrière van betekenis. De woning- en arbeidsmarkt functioneren sterk gescheiden en pogingen om nauwere samenwerking tussen de havenbedrijven te stimuleren zijn in het verleden gestrand.

Steeds meer zijn de gezamenlijke belangen zichtbaar en worden deze ook benut. De afgelopen jaren heeft dit geleid tot samenwerking rond de biobased economy in Biobase Europe, samenwerking voor de opleidingskas voor de glastuinbouw en een gezamenlijk regionaal advies aan de bewindslieden over de maritieme toegang van de Kanaalzone.

Deze opgave is minder dan de voorgaande 7 opgaven een transitieopgave voor het gebied zelf, maar meer een opgave voor de samenhang die het gebied toont met zijn omgeving. Hoewel de gezamenlijke belangen met de Gentse Kanaalzone steeds duidelijker aanwijsbaar zijn, vergt de samenwerking nog wel een transitie in het 'over de grens'- denken.

Ambitie

De kanaalzone wordt uitgebouwd in de richting van één economisch en ruimtelijk samenhangende grensoverschrijdende zone van Gent tot aan Terneuzen. Daarmee groeien de kansen en mogelijkheden van de gehele kanaalzone als havengebied binnen de Hamburg – Le Havrange. De Kanaalzone werkt toe naar een gemeenschappelijk beeldmerk ter versterking van de gezamenlijke promotie van het gebied.

Directe punten van koppeling zijn verschillende ontwikkelingen die in de Kanaalzone lopen, zoals de aanpassingen aan de N62, de R4 en de E34, de aanleg en herstructurering van bedrijventerreinen, de Seine-Schelde verbinding en de samenwerking in Biobase Europe.

Op het gebied van wonen, arbeidsmarkt, onderwijs & onderzoek en voorzieningen wordt gestreefd naar een betere benutting van de wederzijdse sterktes. Gent als stad met bovenregionale voorzieningen, die ook vanuit de Zeeuws-Vlaamse Kanaalzone goed bereikbaar zijn per hoogwaardig en frequent openbaar vervoer. Op het gebied van wonen vormt Zeeuws-Vlaanderen met zijn open en groene omgeving een aantrekkelijk regionaal vestigingsmilieu.

Deze ambitie wordt uitgewerkt en uitgevoerd in het project Grenzeloze Kanaalzone.

Wat gebeurt er al

- ❖ Stakeholders Adviesforum KGT2008 » Gezamenlijke Nederlands-Vlaamse advisering aan de bewindslieden over de verkenning maritieme toegang Kanaalzone Gent-Terneuzen.
- ❖ Grensoverschrijdend Openbaar Lichaam (GOL) Gent – Terneuzen » Samenwerkingsverband tussen gemeente Terneuzen en Stad Gent met als doel om sociaal economische ontwikkelingen aan beide zijden van de grens te stimuleren en hiervoor concrete projecten te ontwikkelen.
- ❖ Eures ScheldemondL EURES is een netwerk van openbare arbeids-bemiddelingsdiensten dat actief is in alle landen van de Europese Unie. De grensregio waarin EURES Scheldemond actief is, wordt gevormd door de provincies Oost- en West-Vlaanderen in België en Zeeland in Nederland.
- ❖ Gemeenschappelijk nautisch beheer » Voor het Scheldegebied, waaronder het Kanaal Gent-Terneuzen, zijn en worden tussen Nederlandse en Vlaamse overheden samen de instrumenten voor een veilig en vlot scheepvaartverkeer ingezet.





Waar wordt extra op ingezet

- ❖ Bio Base Europe » Samenwerkingsproject voor oprichting van een proeffabriek en opleidingscentrum voor biogebaseerde productie. In het project bundelen de universiteiten van Gent en Wageningen, Ghent Bio Energy Valley en Biopark Terneuzen de krachten.
- ❖ Grensoverschrijdende afstemming wegeninfrastructuur: In het project Grenzeloze Kanaalzone wordt beken op welke wijze de verbinding tussen het Oost-Vlaamse wegennet en de Zeeuws-Vlaamse wegenstructuur kan worden geoptimaliseerd. Hierbij wordt vooral aandacht besteed aan de ' flessenhals ' tussen de grensovergang en de aansluiting met de R4. In de Gebiedsvisie Beveren-Hulst vindt de afstemming van de wegenstructuur plaats voor de gemeenten Beveren en Hulst.

Wat is nieuw

- ❖ Infopunt Kanaalzone: Opzetten van een grensoverschrijdend informatiepunt voor de Kanaalzone Gent-Terneuzen. In eerste vorm digitaal; in de toekomst mogelijk als fysiek informatiepunt.
- ❖ Onderzoek Woonbelemmeringen » Onderzoek naar de belemmeringen voor een grensoverschrijdende woonmarkt.
- ❖ Beeldvorming Kanaalzone Gent-Terneuzen » Uitwerken van beeldmerk en beeldvorming gericht op bedrijven en inwoners.

4 De organisatie van de uitvoering

Naar een uitvoeringsprogramma

Om vorm te geven aan het realiseren van de ambitie, is een uitvoeringsprogramma noodzakelijk; een programma waarin per opgave de projecten worden aangeduid die een bijdrage leveren aan de realisering van de ambitie. Hiertoe is in hoofdstuk 3 een aanzet gegeven door aan te geven wat er al gebeurt, waar extra op wordt ingezet en wat nieuw is. In bijlage 2 is een overzicht toegevoegd van deze projecten.

In het uitvoeringsprogramma worden per project niet alleen de doelstelling en werkwijze beschreven, maar ook de financiering, de opdrachtgever / projectleider, en de overige betrokkenen.

Doel van het programma is om de samenwerkende partijen te binden aan de realisatie van een serie projecten en daarmee uitvoering van de opgaven. Het programma zelf kent een dynamisch karakter, waarbij projecten naar aanleiding van nieuwe ontwikkelingen kunnen worden toegevoegd of kunnen worden geschrapt. Het gaat hierbij juist ook om de moeilijk te organiseren projecten, die op dit moment nog geen opdrachtgever of budget hebben. Alleen als ook die projecten worden uitgevoerd, kan de samenhangende ontwikkeling vanuit de acht opgaven ontstaan.

Zoals in het projectenoverzicht te zien is, zijn er veel projecten die bijdragen aan de toekomst van de Kanaalzone, maar die de actieve partijen in de Kanaalzone vanuit hun eigen verantwoordelijkheden en doelstellingen zelf uitvoeren of gaan uitvoeren. Het uitvoeringsprogramma functioneert hierbij niet als uitvoeringsplan voor de projectorganisatie, maar als programma van de door betrokken partijen getrokken

projecten die een bijdrage leveren aan de toekomst van de Kanaalzone. Hierdoor wordt de samenhang tussen projecten gewaarborgd, wordt de bijdrage aan de ambities en doelstellingen inzichtelijk en wordt duidelijk waar extra inspanningen worden gevraagd.

Uitgangspunten samenwerking

Om dit programma te realiseren is het nodig:

- 1 Het commitment aan de visie te bundelen;
- 2 De samenhang in de uitvoering inzichtelijk te maken;
- 3 De samenwerkende partijen te binden aan de realisatie van het programma.

Ad 1: commitment aan de visie

Om de visie vorm te geven is commitment nodig aan de boodschap ervan. Uitgangspunt is dan ook dat (in elk geval) alle partijen, die nu in de Stuurgroep vertegenwoordigd zijn, zich achter de visie scharen, en een bijdrage willen leveren aan de verwezenlijking hiervan. Ook is het zaak om buiten de stuurgroep partners te vinden die mee willen werken aan de uitvoeringsagenda en waar mogelijk en noodzakelijk de rol van initiatiefnemer voor projecten op zich willen nemen.

Ad 2: bewaken van de samenhang

Het uitvoeringsprogramma is opgedeeld in 8 opgaven en tientallen projecten. Elk project levert een bijdrage aan de totstandkoming van de visie. Gezamenlijk geven de projecten een meerwaarde aan het gebied.



Ad 3: Betrokken partijen

Doel van het programma is om de samenwerkende partijen te binden aan de realisatie van een serie projecten. Op dit moment is al een groot aantal projecten in uitvoering. Voor andere projecten geldt dat al een inspanning wordt geleverd, maar dat deze kan worden geïntensiveerd om tot een concreter of beter resultaat te komen. Ten slotte zijn er ook projecten die naar aanleiding van de visie worden gestart. Betrokken partijen zullen zelf of in samenwerking met andere partijen de uitvoeringskracht organiseren, die nodig is om projecten tot stand te brengen.

Het samenwerkingsmodel

Op basis van deze drie uitgangspunten is een model uitgewerkt waarin de samenwerking tussen de deelnemende partijen tot uitdrukking komt. Door samen te werken kan tot meerwaarde en samenhang in de uitvoering worden gekomen. Dit vanuit de gedachte dat de partijen in de Zeeuws-Vlaamse Kanaalzone toegerust zijn om een groot deel van de uitvoering zelfstandig of in samenwerking op te pakken.

Gezocht is daarom naar een flexibele vorm van samenwerking, waarin de samenhang in de uitvoering inzichtelijk kan worden gemaakt en waar partijen elkaar makkelijk(er) weten te vinden.

Stuurgroep

De stuurgroep bestaat uit vertegenwoordigers van diverse partijen uit het gebied. Deze partijen hebben zich akkoord verklaard met de visie en de werkwijze.

De stuurgroep is eigenaar van de visie en coördineert het uitvoeringsprogramma. Er wordt op het niveau van de stuurgroep gerapporteerd over voortgang en resultaat. Nieuwe projecten worden besproken in de samenhang met de opgaven.

De kracht van de samenwerking blijkt uit het integrale karakter van het uitvoeringsprogramma – inclusief de betrokkenheid van de partijen, de communicatie en de nauwe relatie met de ambities die in de visie beschreven zijn.

De stuurgroep bestaat uit vertegenwoordigers van diverse partijen uit het gebied. Deze partijen hebben zich akkoord verklaard met de visie en de werkwijze. In de stuurgroep hebben de volgende partijen zitting: Provincie Zeeland, Gemeente Terneuzen, Zeeland Seaports, Rijkswaterstaat (mede namens andere Rijksoverheden), de Kamer van Koophandel, de Brabants Zeeuwse Werkgeverskring en de Zeeuwse Milieufederatie.

(Tot na de vaststelling van gebiedsvisie stuurt de stuurgroep de totstandkoming hiervan aan. Na afronding van de gebiedsvisie verschuift de nadruk van sturen naar het faciliteren en coördineren van de uitvoering van projecten. Gezien deze verschuiving kan het wenselijk zijn de stuurgroep een andere naam te geven)

Projectbureau

Het projectbureau is de ondersteuning van de stuurgroep, en bestaat uit medewerkers vanuit de Provincie, de gemeente Terneuzen, en Zeeland Seaports.

De voornaamste taken van het projectbureau zijn de samenhang tussen projecten te coördineren en de voortgang gerelateerd aan de ambities en doelstellingen te bewa-

ken. In het algemeen gebeurt dit door programmabewaking. De betrokkenheid bij de uitvoeringsprojecten zelf verschilt per project. Hierbij zijn grofweg twee vormen van betrokkenheid te onderscheiden.

- ❖ Voor lopende projecten en / of projecten met een eigen opdrachtgever, organisatie en budget geldt dat wordt afgestemd over de voortgang, en dat in overleg kan worden bijgedragen aan de communicatie over deze projecten. Indien een achterblijvende uitvoering wordt geconstateerd fungeert het projectbureau als aanjager van projecten.
- ❖ De stuurgroep en het projectbureau hebben geen formele zeggenschap over deze projecten.
- ❖ Met name voor een aantal studieprojecten en projecten die niet tot stand komen, maar waarvan realisatie wenselijk is vanuit de visie bezien, kan het projectbureau optreden als uitvoerend of delegerend projectleider. In dat geval wordt een projectvoorstel ingediend bij de stuurgroep, die vervolgens opdracht geeft tot uitvoering.

Waar de opgaven vragen om een sterkere samenwerking en meer samenhang ten behoeve van de uitvoeringskracht kan aan partijen uit het veld gevraagd worden samen te komen tot een programma voor de uitvoering van projecten. In dit programma worden afspraken vastgelegd over verantwoordelijkheden, financiering, middelen en organisatie van de samenwerking. De stuurgroep en het projectbureau kunnen hierbij functioneren als aanjager, maar de uiteindelijke uitvoering van een dergelijk programma zal door de betrokken partijen plaats (moeten) vinden.

Werkwijze

De werkwijze bij het ontwikkelen en uitvoeren van projecten zal worden vastgelegd.

Hierbij zal aandacht worden besteed aan:

- ❖ Rolverdeling bestuurlijk overleg / projectbureau
- ❖ Programmering (inclusief intake, budgettering)
- ❖ Projectleiderschap en – organisatie
- ❖ Voortgangsoverleg
- ❖ Monitoring en evaluatie
- ❖ Personele capaciteit en locatie projectbureau



bijlage 1 Overzicht afspraken ROM1-GBKZ (Gebiedsgerichte Benadering Kanaalzone Zeeuwsch-Vlaanderen)

Industrieterrein Terneuzen-West en omgeving

Geluid	de bestaande geluidzone wordt niet aangepast
Externe Veiligheid	contour individuele risico ter hoogte van Biervliet 10-8/jr, ter hoogte van Hoek 2.10-8/jr en in Terneuzen geen verhoging van het individuele risico.
Woningbouw	in Terneuzen alleen woningbouw buiten de 10-7 contour, in Hoek vindt alleen woningbouw plaats buiten de 2.10-8 contour.

Westelijke kanaaloever Terneuzen

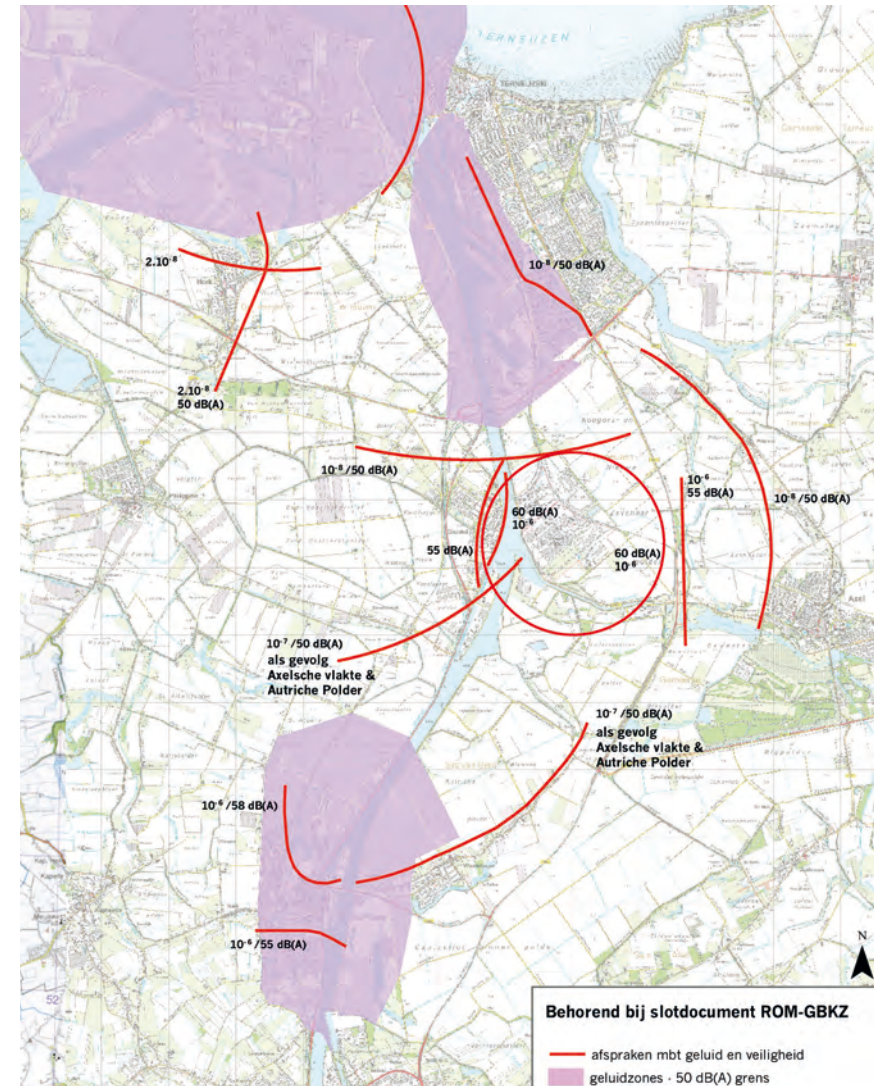
Geluid	50 dB(A) contour niet verder dan de kernen Sluiskil en Hoek en de bestaande zone rond industrieterrein Oostelijke Kanaaloevers.
Externe Veiligheid	contour individueel risico ter hoogte van Hoek 2.10-8/jr, ter hoogte van de kern Sluiskil 10-8/jr en ter hoogte van Terneuzen geen toename ten opzichte van de huidige situatie.

Industrieterrein Oostelijke Kanaaloevers Terneuzen en omgeving

Geluid	In het Plan van Aanpak is afgesproken dat de geluidzone rond het industrieterrein niet wordt verruimd. Daarom wordt onderzocht welke maatregelen bij bestaande bedrijven nog haalbaar zijn en als die onvoldoende helpen, kan aanpassing van de zone een optie zijn. Op dat moment is herijking van de bestaande afspraken vereist (is nog lopend project).
Blijvende afspraak	verplaatsing zwartgoedsector indien er een mogelijke locatie beschikbaar komt.

Industrieterrein Sluiskil-Oost en omgeving

Geluid	Na sanering maximaal 60 dB(A) op de kern Sluiskil en geen nieuwbouw in Sluiskil binnen de 55 dB(A) contour. In de noordelijke en oostelijke richting mag het industrieterrein zich uitbreiden.
---------------	--



Externe Veiligheid Vasthouden aan de huidige 10-6 risicocontour waarbinnen geen woningbouw is toegestaan. Indien blijkt dat de contour ondanks toepassing van BPM niet handhaafbaar is, mag deze maximaal 75 meter opschuiven. Ten oosten van Sluiskil-Oost mag deze contour niet over de woonbebouwing van Schapenbout komen te liggen. Het risico in de kernen Spui en Magrette mag niet hoger zijn dan het verwaarloosbaar risico van 10-8. Opnieuw onderzoek of de externe veiligheidscontouren ter hoogte van Sluiskil kunnen afnemen.

Oostelijke ontwikkelingsruimte industrieterrein Sluiskil-Oost

Industriële ontwikkeling is gebonden aan een maximaal toegestaan individueel risico van 10-8/jr voor Magrette en Spui. Voor Axel dient dit risiconiveau ten westen van de kern te blijven.

De geluidsbelasting in Spui en Magrette mag maximaal 50 dB(A) bedragen. In Axel dient de 50 dB(A) contour ten westen van de kern te blijven.

Voor Schapenbout geldt een maximaal toelaatbaar individueel risiconiveau van 10-6/jr en een maximaal toelaatbare geluidsbelasting van 55 dB(A).

Voor alle kernen geldt dat geur- en stofbelasting dient te worden vermeden.

Onteigenen van de laatste woning.

Ontwikkelingsrichting Sluiskil-Noord

Milieuhygiënische randvoorwaarden

Ontwikkeling Axelse Vlakte en Autrichepolder

Zonering geluid en veiligheid

Begrenzing ecologische zone

Duurzame ontwikkeling industrieterrein

Spoorverbinding

Industrieterreinen Poel- en Ghellinckpolder

Geluid 58 dB(A) noordrand, 55 dB(A) zuidrand (zoneaanpassing)

Externe Veiligheid 10-6/jr woonbebouwing

Geur minimaal status quo

Prioriteitsvolgorde ontwikkeling nieuwe industrieterreinen

Eerst Axelse Vlakte, Autrichepolder en dan Westelijke Kanaaloevers, tenzij zich onverwachte ontwikkelingen voordoen terwijl bestaande terreinen onvoldoende geschikte mogelijkheden bieden.

Woonlocaties in de Kanaalzone

Plan Othene

Centrumvorming Sluiskil

Ontwikkeling landschapvisie kanaalzone en ecologische verbindingzone

De ecologische verbindingzone blijft in stand

Zodra de waterkwaliteit het toelaat wordt gestart met de kanaalkruising.

Infrastructuur

Kanaalverbreding gaat niet ten koste van de woonfunctie van Sluiskil.

[bron: toekomstvisie en slotdocument]

bijlage 2 Projectenoverzicht

In deze bijlage wordt een overzicht gegeven van alle bij de opgaven genoemde projecten en activiteiten. Het betreft hier een voorlopige lijst van lopende projecten, projecten en activiteiten waar extra op zal worden ingezet en nieuwe projecten en activiteiten.

LOPENDE PROJECTEN

nr	project	beschrijving	trekker	opgave
1	Biopark Terneuzen	Een innovatief project met als doel het koppelen van activiteiten tussen bestaande en nieuwe agro- en industriële bedrijven in de Kanaalzone	Zeeland Seaports	1
2	Biobase Europe	Samenwerkingsproject voor oprichting van een proeffabriek en opleidingscentrum voor biogebaseerde productie	Zeeland Seaports i.c.m. ROC / Universiteit	1
3	Autrichehaven / Axelse Vlakte II	Fase II wordt met ontwikkeling van de Autrichehaven en het bouwrijp maken gereed gemaakt voor uitgifte op korte termijn	Zeeland Seaports	1
4	Sluiskil Oost	Ontwikkelingen op het terrein Sluiskil Oost, waaronder bouw van nieuw Ureumfabriek en ontwikkelingen Heros en Rosendaal Energy	Bedrijven	1
5	Ghellinckpolder-Noord	Ontwikkeling gericht op biobased economy met voordelen door koppelingen, duurzame inrichting en clustering. Invulling wordt in relatie tot ontwikkeling Axelse Vlakte en marktontwikkelingen gezien	Zeeland Seaports	1
6	Glastuinbouw	Ontwikkeling van ruim 200 hectare glastuinbouw, met een hoogwaardige duurzame inrichting, in de Smidschorrepolder, de Autrichepolder en het zuidelijk deel van de Koegorspolder	Bio Glas Terneuzen B.V.	1

nr	project	beschrijving	trekker	opgave
7	Bedrijventerreinen-programma Zeeuwsch-Vlaanderen	Afstemming tussen de drie Zeeuws-Vlaamse gemeenten ten behoeve van de ontwikkeling van (droge) bedrijventerreinen, waaronder Handelspoort en Koegorspolder	Gemeenten	1
8	Parkmanagement bedrijventerreinen	Samenwerking tussen bedrijven en terreinbeheerders ten behoeve van beheer van en faciliteiten voor bedrijventerreinen	Zeeland Seaports / Yara	1
9	Valuepark Terneuzen	Samenwerking tussen Dow Benelux en Zeeland Seaports voor ontwikkeling van het Valuepark voor chemische productie en distributie	Zeeland Seaports & Dow Benelux	1
10	Maintenance Valuepark:	Onderzoek naar de mogelijkheden voor de fysieke concentratie van multidisciplinaire maintenance en service bedrijven, met integratie van kennisontwikkeling en bedrijfsopleidingen dicht op de maintenance business	Dow Benelux	1
11	Scholing	Bestaande scholing wordt in Zeeland verzorgd door onder andere de Roosevelt Academy, Hogeschool Zeeland en ROC Westerschelde	Onderwijs-instellingen	2
12	Werving en selectie:	Met name de grotere bedrijven hebben een wervings- en selectiebeleid voor het aantrekken van de benodigde arbeidskrachten. Deze is gericht op zowel binnen- als buitenland	Werkgevers	2
13	Uwnieuwetoekomst	Initiatief van bedrijfsleven en Zeeuws-Vlaamse gemeenten om sturing te geven aan initiatieven om het profiel/ imago van Zeeuws-Vlaanderen positief te beïnvloeden	Taskforce Uwnieuwe toekomst	3
14	Verbreding Tractaatweg	Uitbouw van de Tractaatweg/ N62 tot regionale stroomweg	Provincie Zeeland	4



nr	project	beschrijving	trekker	opgave
15	Kanaalkruising Sluiskil:	Aanleg van een tunnel onder het Kanaal Gent-Terneuzen ten noorden van Sluiskil	B.V. Kanaalkruising Sluiskil	4
16	Ruimtelijke reservering Axel-Zelzate:	De ruimtelijke reserveringen voor de ontwikkeling van de spoorverbinding Axelse Vlakte – Zelzate zullen worden gehandhaafd	Gemeente Terneuzen	4
17	Aanpassing N 61	Reconstructie van de N61 Hoek - Schoondijke ten behoeve van de verkeersveiligheid en bereikbaarheid van West Zeeuws-Vlaanderen	Rijkswater-staat Zeeland	4
18	Ruimtelijke reservering buisleidingen	Ruimtelijke reserveringen voor buisleidingenstroken en/of –straten (zie Omgevingsplan) worden gehandhaafd	Gemeente Terneuzen	4
19	Sas van Gent – renaissance (herstructureringsopgave)	Project van Woongoed Zeeuws-Vlaanderen ten behoeve van verbetering van de woningvoorraad van Woongoed Zeeuws-Vlaanderen	Woongoed Zeeuws-Vlaanderen	5
20	Masterplan Axelse Dam	Stedelijke herontwikkeling aan de zuidelijke rand van de binnenstad van Terneuzen	Gemeente Terneuzen	5
21	Planningslijsten woningbouw	Afstemming tussen Zeeuws-Vlaamse gemeenten en provincie Zeeland ten behoeve van geplande woningbouw	Gemeenten & provincie	5
22	Veerhaven Terneuzen	Recreatieve ontwikkeling van de veerhaven in Terneuzen	Gemeente Terneuzen	5
23	CO ₂ de Zeeuwse Ambitie	De doelstelling van dit project is een CO ₂ neutraal Zeeland in 2050. In de eerste stap heeft de samenwerking tussen chemiebedrijven Yara, Thermphos en de ZMF een besparing van 11 % van de Zeeuwse productie aan broeikasgassen opgeleverd	ZMF & bedrijven	6

nr	project	beschrijving	trekker	opgave
24	EHS	Stapsgewijs wordt een ecologische verbingszone over het kanaal heen aangelegd. Deze ecologische verbinding sluit aan op groenzones en natuurgebieden aan weerszijden van het kanaal	Provincie Zeeland	7
25	Staats-Spaanse linies	Er wordt gewerkt aan het herwaarderen van de relictten van de Staats-Spaanse Linies. Door de samenhang tussen de relictten van de linies en landschapspatronen op de regionale schaal te versterken wordt de geschiedenis op een vanzelfsprekende manier verteld	Provincie Zeeland	7
26	Landschappelijke inpassing Glastuinbouw	Aanleg van een groenstrook ter inpassing van de glastuinbouw en aanleg van Groene Knoop in het glastuinbouwgebied	Zeeland Seaports	7
27	Stakeholders Adviesforum KGT2008	Gezamenlijke Nederlands-Vlaamse advisering aan de bewindslieden over de verkenning maritieme toegang Kanaalzone Gent-Terneuzen	Benelux Secretariaat	8
28	Grensoverschrijdend Openbaar Lichaam (GOL) Gent – Terneuzen	Samenwerkingsverband tussen gemeente Terneuzen en Stad Gent met als doel om sociaal economische ontwikkelingen aan beide zijden van de grens te stimuleren en hiervoor concrete projecten te ontwikkelen	Gemeente Terneuzen	8
29	Eures Scheldemond	EURES is een netwerk van openbare arbeidsbemiddelingdiensten dat actief is in alle landen van de Europese Unie. De grensregio waarin EURES Scheldemond actief is, wordt gevormd door de provincies Oost- en West-Vlaanderen in België en Zeeland in Nederland	Eures Scheldemond	8
30	Gemeenschappelijk nautisch beheer	Voor het Scheldegebied, waaronder het Kanaal Gent-Terneuzen, zijn en worden tussen Nederlandse en Vlaamse overheden samen de instrumenten voor een veilig en vlot scheepvaartverkeer ingezet	Rijkswater-staat Zeeland	8

PROJECTEN WAAR EXTRA OP WORDT INGEZET

nr	naam	beschrijving	trekker	opgave
31	Herstructurering bedrijventerreinen	Uitwerking van herstructurerings-mogelijkheden voor de Oostelijke Kanaaloevers Terneuzen en Kanaaleiland Sluiskil en invulling gebied Sasse Poort	Terrein-eigenaren	1
32	Axelse Vlakte, fase I	Ontwikkeling van terreinen langs het Zijkanaal C. Deze terreinen worden gericht op binnenvaartoverslag	Zeeland Seaports	1
33	Ontwikkeling Westelijke Kanaaloever	De Westelijke Kanaaloever is vooral bestemd voor Value Added Logistics en (proces)industrie. Door uitwerking van de fasering en de planologische en milieuvoorwaarden wordt ervoor gezorgd dat bij voldoende vraag de eerste fase van dit gebied in een relatief korte tijd (2 à 3 jaar) beschikbaar kan worden gemaakt voor ontwikkeling	Zeeland Seaports	1
34	Ontwikkeling Koegorspolder	Ontwikkeling van het bedrijventerrein Koegorspolder en aansluitende ontwikkeling van de Stedelijke Randzone Terneuzen, Beta Campus en Algemeen Bedrijventerrein Koegorsstraat	Gemeente Terneuzen	1
35	Arbeidsmarktstrategie	Bedrijfsleven, overheden en maatschappelijke partners gaan samenwerken om de arbeidsmarktstrategie te ontwikkelen en te versterken. Hierbij wordt gewerkt aan het werven van nieuw personeel (in relatie tot het bouwen aan het imago)		2
36	Bevordering grensoverschrijdende samenwerking onderwijs	De grensoverschrijdende samenwerking op het gebied van onderwijs (met Vlaamse en met name name Gentse onderwijsinstellingen) wordt verder versterkt	Onderwijsinstellingen	2

nr	naam	beschrijving	trekker	opgave
37	Regiomarketing	Opzetten van nieuwe campagne dan wel in aansluiting op bestaande initiatieven werken aan regiomarketing en positionering van de Zeeuws-Vlaamse Kanaalzone		3
38	Ambassadeurs	Voor de drie doelgroepen wordt uitgewerkt op welke manier deze kunnen worden benaderd en op welke wijze gebruik gemaakt kan worden van bestaande initiatieven, de uitstraling van bedrijven en bewoners als ambassadeurs		3
39	Verbetering van de maritieme toegang	Uit de probleemanalyse die in het kader van het onderzoek naar de maritieme toegang is gemaakt (KGT2008) blijken problemen met betrekking tot de capaciteit en betrouwbaarheid van het sluiscomplex, die benutting van het economisch potentieel van de Kanaalzone voor de toekomst belemmeren. Lokale en regionale, zowel Vlaamse als Nederlandse, partijen adviseren gezamenlijk vanuit het Stakeholdersadviesforum voor de aanleg van een Zeesluis (gedimensioneerd voor een maatgevend schip van 366x49x14,5 meter) binnen het bestaande complex, waarbij zes (breder) voorwaarden zijn benoemd	Projectgroep KGT2008	4
40	Ontsluiting Axelse Vlakte en de Westelijke Kanaaloever	Voor de Axelse Vlakte en de Westelijke Kanaaloever wordt ingezet op een quatomodale ontsluiting (water, weg, spoor en buisleiding)	Zeeland Seaports & provincie Zeeland	4
41	Openbaar Vervoer	Realiseren van een hoogwaardige frequente OV-verbinding met Gent	Provincie Zeeland	5
42	Vastleggen milieuzones	Vastleggen of herbevestigen van milieuzones rond bestaande locaties, zowel in het milieuspoor als in het ruimtelijke ordeningsspoor voor het einde van 2010	Provincie Zeeland & Gemeente Terneuzen	6



nr	naam	beschrijving	trekker	opgave
43	Mogelijkheden vermindering milieubelasting	Beoordelen van de mogelijkheden om de milieubelasting te verminderen door bronmaatregelen, handhaving, overdrachtsmaatregelen of door bedrijfsverplaatsingen, in aanvulling op reguliere werkzaamheden in het kader van vergunningverlening	Provincie Zeeland	6
44	Actualiseren Bestemmingsplannen	Actualisering van de verouderde bestemmingsplannen binnen de gemeente Terneuzen, waaronder die voor de Koegorspolder, voor het einde van 2012	Gemeente Terneuzen	6
45	Landschappelijke inpassing bedrijventerreinen	Bij de ontwikkeling van nieuwe bedrijventerreinen zal een goede landschappelijke inpassing worden gerealiseerd. Hierbij wordt gestreefd naar samenhang met bestaande groenontwikkelingen en voorinvesteringen in natuur en landschap. Ook zal worden gezocht naar locaties waar landschapselementen kunnen worden gebruikt voor het afvangen van fijn stof		7
46	Grensoverschrijdende afstemming weginfrastructuur	In het project Grenzeloze Kanaalzone wordt bezien op welke wijze de verbinding tussen het Oost-Vlaamse wegennet en de Zeeuws-Vlaamse wegengestructuur kan worden geoptimaliseerd. Hierbij wordt vooral aandacht besteed aan de 'flessenhals' tussen de grensovergang en de aansluiting met de R4. In de Gebiedsvisie Beveren-Hulst vindt de afstemming van de wegengestructuur plaats voor de gemeenten Beveren en Hulst	Provincie Zeeland	8

NIEUWE PROJECTEN

nr	project	beschrijving	trekker	opgave
47	Grenzeloze Kanaalzone	De samenhang met de economische ontwikkeling in het Gentse Kanaalzonegebied wordt zo mogelijk versterkt. Uitwerking van deze keuze vindt plaats op basis van samenhang tussen het Strategisch Plan Gentse Kanaalzone en deze gebiedsvisie	Provincie Zeeland	1
48	Agri & foodport Zeeland	Bepaling van de wenselijkheid en haalbaarheid voor het bieden van ruimte aan logistieke, toeleverende en verwerkende bedrijven uit de Agri-Business in de Zeeuws-Vlaamse Kanaalzone	ZLTO & Zeeland Seaports	1
49	Dow Paulinapolder	Voor de periode na 2020 heeft met name Dow aangegeven voor verdere ontwikkeling van haar industriële activiteiten ruimte te willen zoeken in westelijke richting (Paulinapolder). Op termijn is een onderzoek nodig om voor- en nadelen van een dergelijke ontwikkeling inzichtelijk te maken	Dow Benelux	1
50	Leven lang leren	In samenwerking met bedrijven en opleidingsinstellingen wordt een opleidings- en trainingsprogramma opgezet, waarin een duidelijke koppeling wordt gelegd met de speerpuntsectoren van de Kanaalzone		2
51	Bèta-college Zeeuws-Vlaanderen	Het initiatief om te komen tot een Zeeuws-Vlaamse bèta-college wordt ondersteund en verder uitgewerkt. Hierbij vindt onder meer koppeling plaats met het Bio Base Europe Training Center en het Kenniscentrum Binnenvaart Zeeland	DOW Benelux, RICAS, Zeeland Seaports, Hogeschool Zeeland & ROC Westerschelde	2

nr	project	beschrijving	trekker	opgave
52	Totaalproduct Kanaalzone	De Zeeuws-Vlaamse Kanaalzone wordt als totaalproduct in de markt gezet met een economisch kerngebied en een groene contramal waar het goed wonen en verblijven is en waar alle voorzieningen binnen handbereik liggen		3
53	Parels en voorzieningen	De pareltjes worden aangeduid, waar een hoge woonkwaliteit gecreëerd is of kan worden; en wordt het samenspel van voorzieningen samenhangend in beeld gebracht	Gemeente Terneuzen	3
54	Creëren Vestigingsportfolio	Er zal een vestigingsportfolio worden ontwikkeld. Deze bevat alle informatie die voor het bedrijfsleven noodzakelijk is om de afweging te kunnen maken om zich in de Zeeuws-Vlaamse Kanaalzone te vestigen. Doel van deze pilot is enerzijds om de kansen die de Kanaalzone biedt op een duidelijke manier te formuleren en te communiceren. Anderzijds is dit project van belang om de samenwerking tussen de informatie-leverende partijen te organiseren (verschillende overheden, KvK, BZW, ZSP, Economische Impuls, ZPPC).		3

nr	project	beschrijving	trekker	opgave
55	Ontwikkeling binnenvaart / zeehaven Terneuzen	Versterken binnenvaart door <ul style="list-style-type: none"> • Benutten en ontwikkelen watergebonden terreinen; • Duurzame verbinding Terneuzen met haven; • Voorzien in voldoende ligplaatsen voor de binnenvaart nu en in de toekomst; • Opvolgen kansen die de Seine-Schelde verbinding biedt voor bedrijven; • Onderzoeken of een regionaal overslagcentrum in de Kanaalzone voor bundeling goederenstromen kansrijk is; • Ontwikkelen verdere integratie onderwijsaanbod binnenvaart in Zeeland 		4
56	Multi Utility Provider	Ontwikkeling van een systeemconcept rond een buisleidingstelsel voor ondergronds transport van stoffen, een zgn. 'Multi Utility Provider'. Naar aanleiding van het haalbaarheidsonderzoek worden de noodzakelijke ruimtelijke reserveringen voor eventuele aanleg en exploitatie van dit systeem gemaakt	Zeeland Seaports	4
57	Herstructurering woongebieden/ krimpstrategie	Uitwerking van de noodzakelijke herstructureringsopgave op het gebied van wonen voor de Zeeuws-Vlaamse Kanaalzone gekoppeld aan de demografische ontwikkeling. Herstructurering van bestaande wijken een voorbeeldfunctie (krimpregio) geven en Zeeuws-Vlaanderen aan laten merken als pilotproject van VROM, IPO en VNG	Gemeente Terneuzen	5
58	Versterken fietsverbindingen	Versterken fietsverbindingen tussen woonkernen, bedrijventerreinen en voorzieningen		5



nr	project	beschrijving	trekker	opgave
59	Uitwerken van de beschikbare milieuruimte	Voor nieuwe bedrijventerreinen uitwerken van de beschikbare milieuruimte en in de planologische instrumenten vastleggen. In relatie tot de clustering en fasering wordt gekeken naar de zonering van nieuwe terreinen	Provincie en gemeente	6
60	Uitwerken saldering/ milieucompensatie	De toe te passen methodiek van saldering/ milieucompensatie wordt uitgewerkt voor de Kanaalzone	Provincie	6
61	Gezondheidskaart	Op basis van de methodiek Gezondheids Effect Screening in beeld brengen van de huidige milieusituatie en gezondheidsaspecten	Project Zeeuws-Vlaamse Kanaalzone	6
62	Landschapsuitvoeringsplan	Met het Landschapsuitvoeringsplan wordt ingezet op versterking van de landschappelijke kwaliteit door uitvoering van projecten voor de omgeving Westdorpe, de Koegorspolder en het gebied tussen Hoek, Dow en de Westelijke Kanaaloever	Project Zeeuws-Vlaamse Kanaalzone	7
63	Infopunt Kanaalzone	Opzetten van een grensoverschrijdend informatiepunt voor de Kanaalzone Gent-Terneuzen. In eerste vorm digitaal; in de toekomst mogelijk als fysiek informatiepunt	Project Grenzeloze Kanaalzone	8
64	Onderzoek Woonbelemmeringen	Onderzoek naar de belemmeringen voor een grensoverschrijdende woonmarkt		8
65	Beeldvorming Grenzeloze Kanaalzone	Beeldvorming Kanaalzone Gent-Terneuzen: Uitwerken van beeldmerk en beeldvorming gericht op bedrijven en inwoners		8

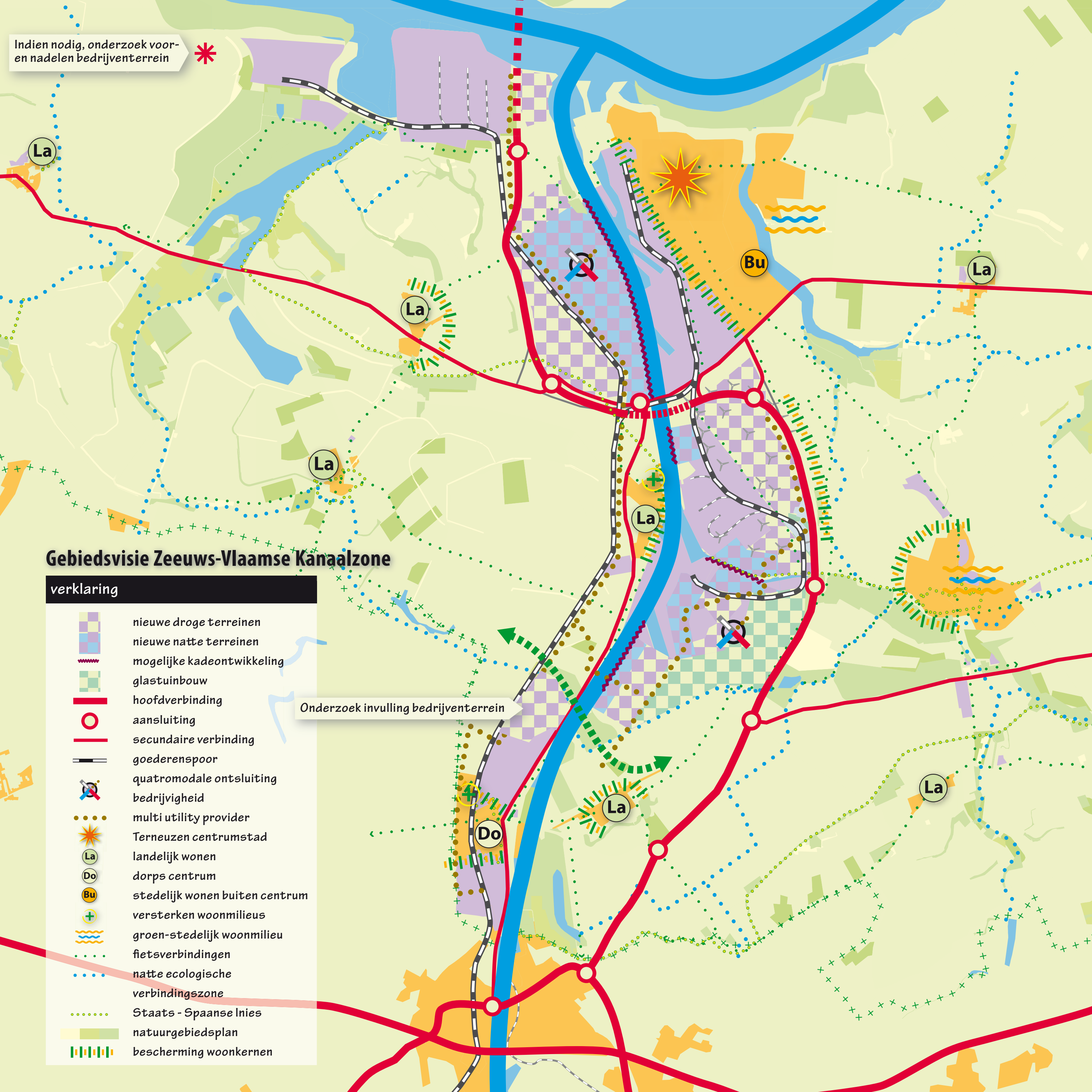
Meer informatie

Gemeente Terneuzen
tel. 0115 14 0115
www.terneuzen.nl

Provincie Zeeland
tel. 0118 631 069
www.zeeland.nl


oplage 500 stuks
opmaak strictly personal
illustraties Jacqueline Janssen
fotografie Gerard 's-Gravendijk
Maurice Buuron

Indien nodig, onderzoek voor- en nadelen bedrijventerrein



Gebiedsvisie Zeeuws-Vlaamse Kanaalzone

verklaring

-  nieuwe droge terreinen
-  nieuwe natte terreinen
-  mogelijke kadeontwikkeling
-  glastuinbouw
-  hoofdverbinding
-  aansluiting
-  secundaire verbinding
-  goederenspoor
-  quatromodale ontsluiting
-  bedrijvigheid
-  multi utility provider
-  Terneuzen centrumstad
-  landelijk wonen
-  dorps centrum
-  stedelijk wonen buiten centrum
-  versterken woonmilieus
-  groen-stedelijk woonmilieu
-  fietsverbindingen
-  natte ecologische verbindingen
-  verbindingzone
-  Staats - Spaanse Inies
-  natuurgebiedsplan
-  bescherming woonkernen

Onderzoek invulling bedrijventerrein

