



Rapportage vraag en aanbod

Gemeente Schouwen-Duiveland



KENNISCENTRUM
KUSTTOERISME

Voorwoord

Aanleiding

Gemeente Schouwen-Duiveland hecht veel belang aan kennis over de ontwikkelingen in de vrijetijdssector. De gastvrijheidseconomie is immers een van de economische pijlers. Het verkrijgen van inzicht in de cijfers, zowel van Schouwen-Duiveland als een breder Zeeuws perspectief, is belangrijk voor de Agenda Toerisme 2018 – 2026 en voor het formuleren en evalueren van beleidsdoelstellingen.

Deze rapportage komt hieraan tegemoet door inzicht te bieden in de ontwikkeling van het verblijfsbezoek, zowel toeristisch aanbod als toeristische overnachtingen, het dagbezoek middels drukmetingen op verschillende locaties, alsmede de economische waarde van toerisme voor de gemeente. Begin 2023 volgen tevens de rapportage over de vaste gasten en het bezoekersonderzoek.

Het belang van de vrijetijdssector

In het Coalitieakkoord 2022-2026 'Samen koers houden' geeft gemeente Schouwen-Duiveland aan dat zij 'in de komende 30 jaar recreatie en toerisme wil koesteren, versterken en verduurzamen. Het is haar strategie dat Schouwen-Duiveland in 2040 een vakantie-eiland is waar toerisme op draagvlak onder de inwoners kan rekenen en dat mede daardoor zij vol zelfvertrouwen de concurrentie kan aangaan met binnen- en buitenlandse bestemmingen'. Toerisme wordt gepositioneerd als een middel om de leefbaarheid en de vitaliteit van de economie op Schouwen-Duiveland te bevorderen.

Over HZ Kenniscentrum Kusttoerisme

HZ Kenniscentrum Kusttoerisme is dé kennispartner in het vrijetijdsdomein in de Zuidwestelijke Delta. Als onderdeel van HZ University of Applied Sciences hebben we toegang tot een rijk kennisnetwerk van onderzoek, beleid en praktijk. We streven ernaar het vrijetijdsdomein in Zeeland met kennis te ondersteunen, met als doel het domein haar meerwaarde voor Zeeland te laten optimaliseren en de overheid te ondersteunen bij het maken van strategische keuzes. Hierbij geldt het toekomstbeeld Bestemming Zeeland 2030 als uitgangspunt, met de ambitie een optimale balans te creëren tussen inwoners, economie, natuur en leefomgeving. Vanuit diverse invalshoeken brengen we kennis en methoden bijeen om antwoord te geven op actuele vraagstukken van ondernemers, overheden en maatschappelijke organisaties.

HZ Kenniscentrum Kusttoerisme werkt samen met partners elders in het land stapsgewijs aan betere data over toerisme in Nederland, zowel op landelijk, provinciaal als lokaal niveau. Deze ontwikkeling is gericht op de opbouw van een robuust, samenhangend geheel van data, dat geschikt is voor vergelijkingen door de jaren heen en voor vergelijkingen met omliggende regio's. Vanuit de samenhang in data worden trends en ontwikkelingen door de jaren heen goed zichtbaar, ook in relatie tot omliggende regio's. Op basis daarvan kunnen goed onderbouwd beleidskeuzes worden gemaakt. HZ Kenniscentrum Kusttoerisme geeft geen advies; keuzes zijn aan de gemeente op basis van het beschikbare cijfermateriaal.

Colofon

Deze rapportage is samengesteld door HZ Kenniscentrum Kusttoerisme in opdracht van Gemeente Schouwen-Duiveland.
© 2022, HZ Kenniscentrum Kusttoerisme

HZ Kenniscentrum Kusttoerisme
p/a HZ University of Applied Sciences
Postbus 364
4380 AJ Vlissingen
Telefoon: 0118 - 489 756
E-mail: kenniscentrumtoerisme@hz.nl
Website: www.kenniscentrumtoerisme.nl

Onderzoeksteam

Maarten Soeters
Simone Romijn

Foto's

Simone Romijn

Inhoudsopgave

1.	Aanbod verblijfsaccommodaties op Schouwen-Duiveland	pagina 3
	Verblijfsaanbod Schouwen-Duiveland in 2021	pagina 4
	Ontwikkeling verblijfsaanbod 2018-2021	pagina 5
	Planvoorraad verblijfsaccommodaties	pagina 5
	Spreiding verblijfsaanbod over de gemeente	pagina 6
	Airbnb	pagina 7
2.	Overnachtingen op Schouwen-Duiveland	pagina 10
	Overnachtingen op Schouwen-Duiveland	pagina 11
	Overnachtingen naar accommodatietype	pagina 12
	Spreiding overnachtingen over de gemeente	pagina 13
	Dagbezoek op Schouwen-Duiveland	pagina 14
3.	Database Vrijetijdsaanbod Zeeland	pagina 15
	Drukbeeld Schouwen-Duiveland	pagina 19
	Het economisch belang van toerisme op Schouwen-Duiveland	pagina 23
4.	Bijlagen	pagina 31



1. Aanbod verblijfsaccommodaties op Schouwen-Duiveland

Verblijfsaanbod Schouwen-Duiveland in 2021

HZ Kenniscentrum Kusttoerisme beheert een database met alle toeristische verblijfsaccommodaties in Zeeland, variërend van hotels tot B&B's, van campings tot jachthavens en van bungalowparken tot particuliere kamerverhuur. Deze database verblijfsaccommodaties wordt jaarlijks geactualiseerd.

Tabel 1 toont het aanbod per accommodatietype. Schouwen-Duiveland telt in 2021 24.900 accommodatie eenheden met circa 105.640 slaapplekken¹. Er zijn in dezelfde periode circa 34.000 inwoners. Dit betekent dat in de toeristische piekperioden het aantal mensen dat op het eiland verblijft een veelvoud is van het aantal inwoners.

De meest voorkomende accommodatietype zijn de jaarplaatsen, met circa 27% van de eenheden. Als hierbij de particuliere vakantiewoningen/appartementen² en vaste ligplaatsen in de jachthaven worden geteld, dan zijn deze accommodaties voor 'vaste gasten' samen goed voor 58%³ van het aanbod. Het kampeeraanbod bedraagt 14.330 eenheden. Hiervan bevinden zich er 2.102 op minicampings⁴.

Zeeland telt in totaal ruim 347.000 slaapplekken voor toeristen en nog eens 12.000 ligplaatsen in jachthavens. Schouwen-Duiveland heeft met 105.600 slaapplekken het grootste aandeel in Zeeland, namelijk 32%. De vier kustgemeenten - Schouwen-Duiveland, Noord-Beveland, Veere en Sluis - hebben samen 83% van het aantal toeristische slaapplekken.

¹ In de praktijk zullen niet alle bedden bezet zijn.

² Particuliere vakantiewoningen en -appartementen kunnen ook recreatief worden verhuurd.

Tabel 1 | Aanbod verblijfsaccommodaties op Schouwen-Duiveland per accommodatietype 2021

Aantal accommodaties [#]	Aantal eenheden	Aantal slaapplekken
Kamers (Hotel / Hostel / Pension / B&B)	1.190	2.640
Vakantiewoningen / appartementen (bedrijfsmatige verhuur)	1.440	7.930
Vakantiewoningen / chalets / appartementen / kamers (particulier eigendom) ^{&}	4.590	22.740
Groepsaccommodaties	30	940
Jaarplaatsen [§]	6.690	33.430
Toeristische kampeerplaatsen [§]	6.270	31.360
Camperplaatsen [§]	490	2.470
Verhuurchalets	730	3.430
Tenthuisjes	130	660
Trekkershutten & overige kampeeraccommodaties	20	60
Vaste ligplaatsen [^]	3.060	
Passantenplaatsen	260	
Totaal	24.900	105.640

Aantal eenheden en slaapplekken zijn afgerond op tientallen.

& Indien het aantal slaapplekken per eenheid niet bekend was, is gerekend met 5 slaapplekken per vakantiewoning en 4 slaapplekken per appartement.

§ Gerekend met 5 slaapplekken per toeristische kampeerplaats, overeenkomstig de methode van het CBS.

^ Voor ligplaatsen zijn geen slaapplekken berekend.

³ $(4.590 + 6.690 + 3.060) / 24.900 = 58\%$

⁴ Bron: Notitie vergroten aantal eenheden minicampings prov. Zeeland, ZKA 2022

Ontwikkeling verblijfsaanbod 2018-2021

Op hoofdlijnen kan een vergelijking worden gemaakt met de cijfers uit 2018 en 2020. Hieruit is op te maken dat het aantal slaapplekken op Schouwen-Duiveland met 3% is afgenomen sinds 2018. Dit betekent overigens niet automatisch dat het aantal eenheden is afgenomen. Het vervangen van een kampeerplaats met 5 slaapplekken voor bijvoorbeeld een vakantiewoning voor 2 personen zorgt voor een afname van 3 slaapplekken. De ontwikkeling van het verblijfsaanbod binnen Zeeland varieert. De grootste stijgers in de afgelopen jaren waren gemeente Vlissingen, Sluis en Middelburg waar het verblijfsaanbod met resp. 28%, 10% en 9% is gestegen.

Tabel 2 | Ontwikkeling aantal slaapplekken op Schouwen-Duiveland

Type aanbod	S-D 2018	S-D 2020	S-D 2021	Vershil 2018- 2021	Zeeland 2018- 2021
Logies met hotel- dienstverlening (hotel e.d.)	2.288	2.557	2.774	+21%	+4%
Verblijfsrecreatie (camping, vakantiewoning e.d.)	106.568	103.978	102.870	-3%	+1%
Totaal	108.876	106.535	105.640	-3%	+1%
Waterrecreatie (jachthaven) in eenheden	3.441	3.356	3.321	-3%	+2%

Planvoorraad verblijfsaccommodaties

Om inzicht te krijgen in de voorgenomen veranderingen in het verblijfsaanbod werkt HZ Kenniscentrum Kusttoerisme met een database planvoorraad. Deze database omvat alle plannen die daadwerkelijk 'in procedure' zijn. Hierbij kunnen de volgende fases worden onderscheiden: status onbekend, initiatiefase, in procedure, goedgekeurd, in aanbouw en gerealiseerd. Deze database is ontwikkeld in opdracht van Provincie Zeeland en wordt samen met alle Zeeuwse gemeenten, waaronder Schouwen-Duiveland, gevuld en up-to-date gehouden.

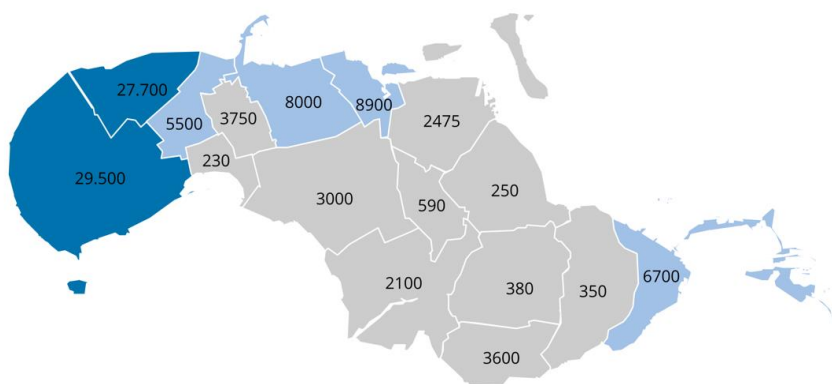
De database planvoorraad laat voor gemeente Schouwen-Duiveland zien dat er momenteel (eind 2022) 6 initiatieven lopen. Het gaat hier om een combinatie van nieuwvestiging, uitbreiding en omzetting van verblijfseenheden. 4 initiatieven zijn goedgekeurd, 1 is in procedure en 1 is in initiatiefase. In totaal gaat het over een ontwikkeling in de grootte van 300 - 400 eenheden. De locaties zijn langs de kust en het Grevelingenmeer.

Spreiding verblijfsaanbod over de gemeente

Figuur 1 laat het aantal slaapplekken per woonplaats⁵ zien. Hier wordt zichtbaar dat het merendeel van het aanbod gecentreerd is op de Kop van Schouwen.

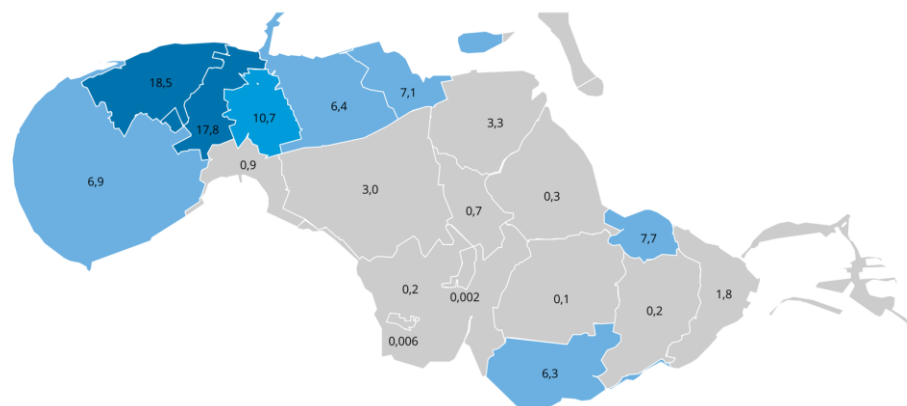
Wanneer het aantal slaapplekken tegen het aantal inwoners wordt afgezet, valt op dat de gemeente 3 keer zo veel toeristische slaapplekken telt als inwoners. Het aantal toeristische slaapplekken per inwoner loopt nog verder op wanneer wordt gekeken naar de populaire toeristische kernen binnen de gemeente. Zo telt Renesse bijvoorbeeld meer dan 18 toeristische slaapplekken per inwoner. Let wel, in de praktijk zijn nooit alle toeristische slaapplekken bezet. Figuur 2 toont deze verhouding tussen het aantal slaapplekken en het aantal inwoners per woonplaats.

Figuur 1 | Aantal toeristische slaapplekken per woonplaats 2021⁶



⁵ De grenzen van de woonplaats zijn de administratieve grenzen.

Figuur 2 | Aantal toeristische slaapplekken per inwoner per woonplaats 2021



⁶ Figuur 6 en 7 zijn gemaakt met ANP/LocalFocus. Bron: Aanboddatabase verblijfsrecreatie HZ Kenniscentrum Kusttoerisme.

Airbnb

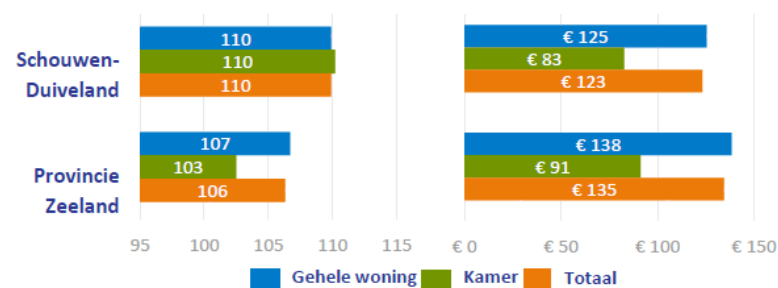
De manier waarop consumenten hun vakantie boeken is de afgelopen jaren sterk veranderd. Boeking worden nu vooral online gemaakt. Of via de website van het recreatiebedrijf of via een verhuurplatform. Deze digitaliseringslag maakte het ook voor particulieren eenvoudig om zelf een kamer of vakantiewoning te verhuren.

De toeristische verhuur van woningen en kamers via platforms als Airbnb is de laatste jaren een veelbesproken onderwerp. Zeker in relatie tot de uitdagende woningmarkt en de balans tussen leefbaarheid en toerisme. Dit was de reden om in 2022 een onderzoek te doen naar de omvang van dit fenomeen in Zeeland. Het onderzoek heeft zich gericht op twee grote verhuurportals: Airbnb en Vrbo. Er zijn er nog veel meer.

In 2021 telde Zeeland 84.400 toeristische verblijfsaccommodaties. Hiervan zijn 5.628 accommodaties boekbaar op Airbnb en Vrbo. Dit resulteerde in 598.400 geboekte overnachtingen via deze verhuurportals. Gemeente Schouwen-Duiveland heeft 24.900 toeristische verblijfsaccommodaties en 1.082 hiervan zijn boekbaar via Airbnb en Vrbo. Het aantal geboekte overnachtingen via deze portals was voor Schouwen-Duiveland 118.940. Dit impliceert dat 4% van de toeristische verblijfsaccommodaties boekbaar is op Airbnb en/of Vrbo (1.082 / 24.900 accommodaties in totaal).

Uit het onderzoek is gebleken dat het gemiddeld aantal geboekte overnachtingen per accommodatie op Schouwen-Duiveland via deze portals met 110 iets hoger is dan het Zeeuwse gemiddelde van 106 en dat de gemiddelde prijs per overnachting via deze portals met € 123 onder het Zeeuwse gemiddelde van € 135 ligt. Zie figuur 3.

Figuur 3 | Gemiddeld aantal overnachtingen per accommodatie en gemiddelde prijs nacht in 2021



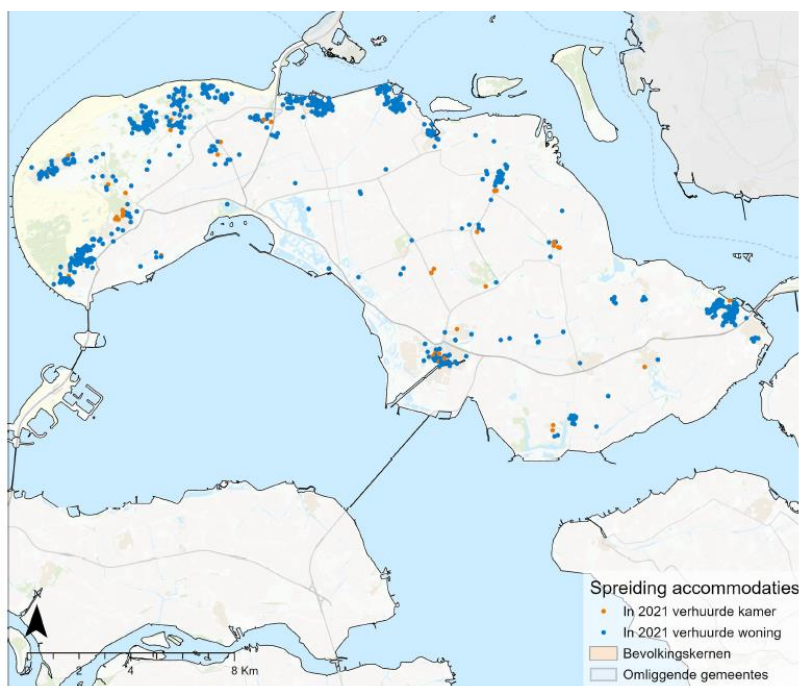
Het is goed om te realiseren dat iets meer dan de helft (52%) van het Zeeuwse aanbod op Airbnb en Vrbo regulier verblijfsaanbod is op huisjesterreinen, campings of bij hotels en B&B's. In deze gevallen gaat het dus niet om nieuw aanbod, maar om bestaand aanbod dat via een extra verkoopkanaal de weg naar de markt vindt.

Bij het horen van de naam Airbnb wordt vaak gedacht aan rolkofferterreuren en overlast in woonwijken. Echter de impact van platformen als Airbnb kan sterk verschillen tussen locaties. Verhuur van regulier verblijfsaanbod, bijvoorbeeld op huisjesterreinen, heeft in veel gevallen veel minder impact op de leefomgeving dan het aanbod van particuliere woonruimte, o.a. vanwege ligging en inrichting. Toeristische verhuur van woningen heeft vaak meer sociaaleconomische effecten, denk aan de impact op sociale cohesie, overlast voor permanente bewoners of een afname van de regulier beschikbare woningvoorraad. Met name een clustering van verhuuraanbod binnen bevolkingskernen vraagt om meer (beleids-)aandacht.

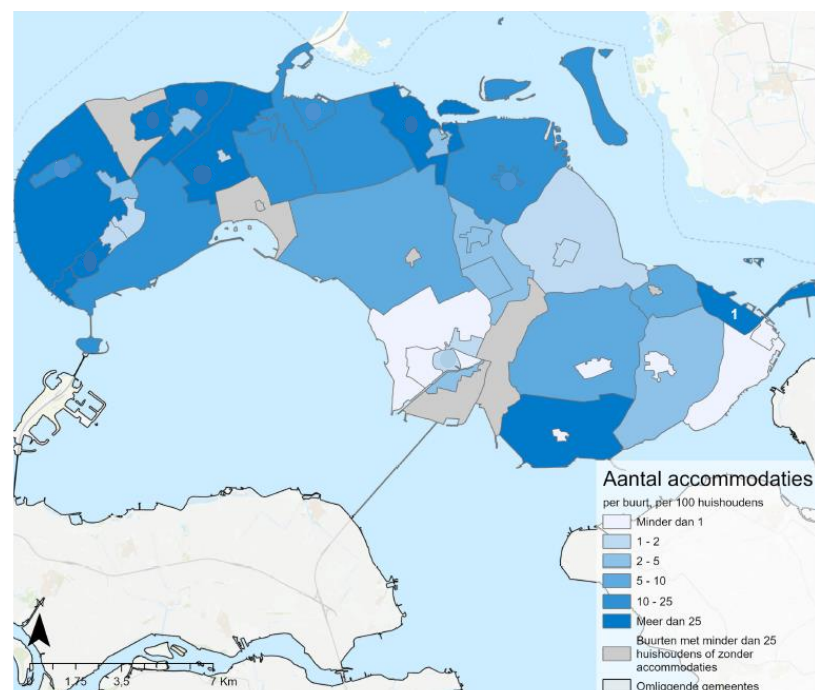
Airbnb (vervolg)

Figuren 4 en 5 tonen dat de boekbare accommodaties redelijk zijn verspreid over het eiland. De nadruk ligt op de Kop van Schouwen. Deze beelden zijn vergelijkbaar met figuur 1 die de concentraties van het verblijfsaanbod toont.

Figuur 4 | Spreiding boekbare accommodaties op Airbnb en Vrbo in 2021



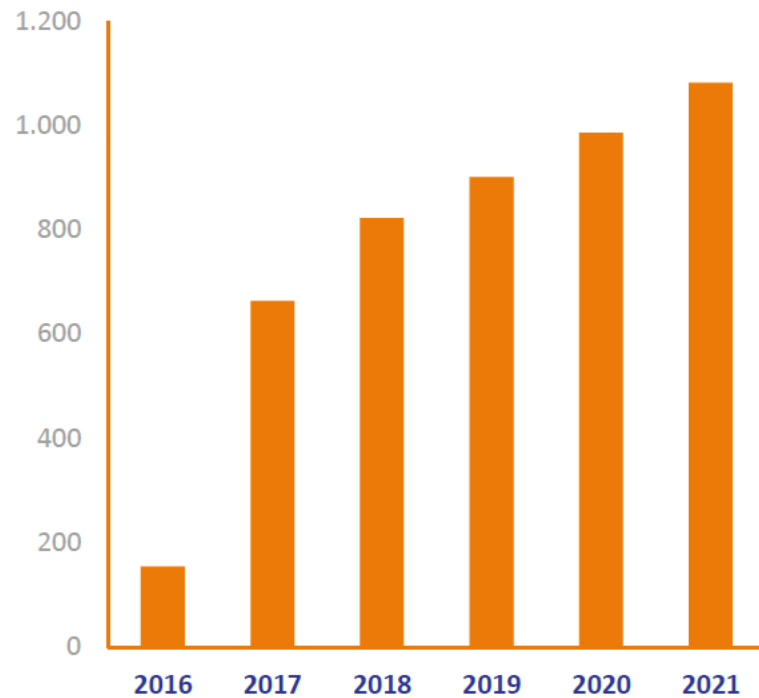
Figuur 5 | Boekbare accommodaties op Airbnb en Vrbo per 100 huishoudens in 2021



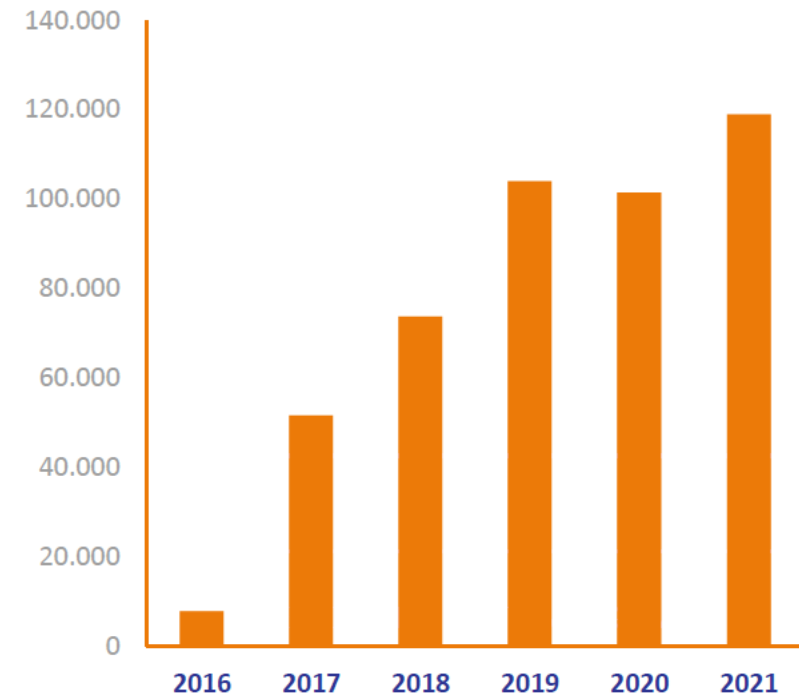
Airbnb (vervolg)

Figuren 6 en 7 tonen de ontwikkeling op Airbnb en Vrbo in de actieve accommodaties en de geboekte overnachtingen in de periode 2016-2021. Een conclusie van het onderzoek is dat verhuurportals als Airbnb en Vrbo volwaardige spelers zijn geworden in de Zeeuwse verblijfssector. De impact van Airbnb en Vrbo op Schouwen-Duiveland is groeiend, maar met 4% van het totaalaanbod van de accommodaties is dit nog altijd beperkt. Ook omdat 52% van het aanbod op deze verhuurportals regulier verblijfsaanbod is op huisjesterreinen, campings of bij hotels en B&B's.

Figuur 6 | Aangeboden accommodaties op S-D via Airbnb en Vrbo 2016-2021



Figuur 7 | Geboekte overnachtingen op S-D via Airbnb en Vrbo 2016-2021





2. Overnachtingen op Schouwen-Duiveland

Overnachtingen op Schouwen-Duiveland

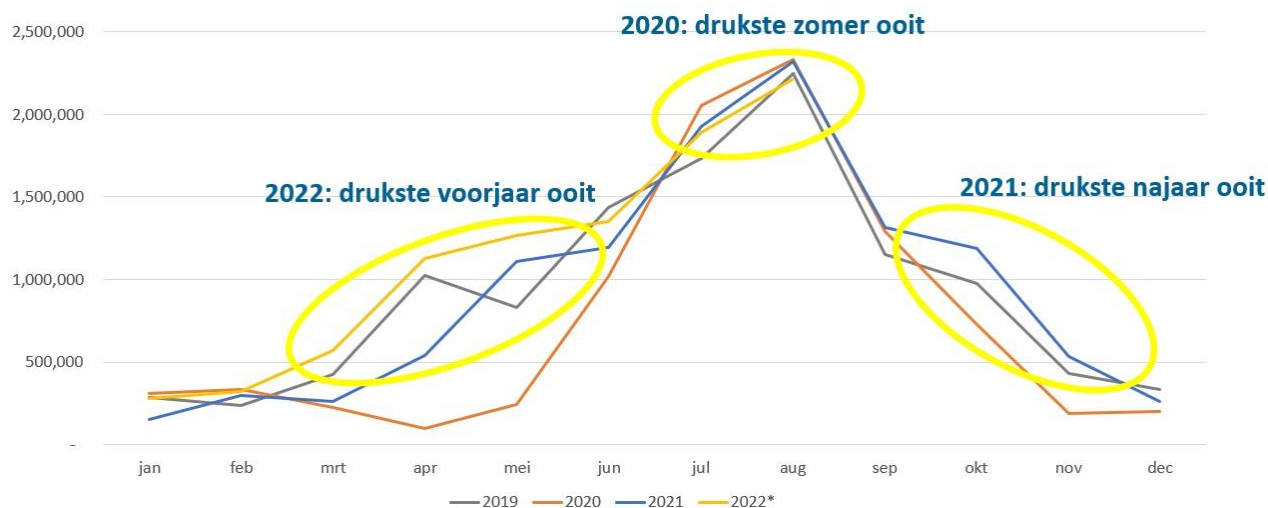
Het aantal toeristische overnachtingen op jaarbasis ligt voor Schouwen-Duiveland de afgelopen jaren boven de 5 miljoen. Het jaar 2020 was een uitzondering door de COVID-19 pandemie. Er was zelfs een periode in dat jaar dat het niet mogelijk was om te overnachten in Zeeland. Daarna ging de vrijetijdssector stap voor stap 'van het slot'. Zelfs toen het weer mogelijk was om op vakantie te gaan, bleven veel verblijfsbezoekers voorzichtig. Dit was ook nog het geval in 2021.

Evengoed zijn er de laatste tijd records gebroken: de zomer van 2020, het najaar van 2021 en het voorseizoen van 2022 waren voor Zeeland de drukste ooit voor wat betreft verblijfsbezoek.

Tabel 3 | Ontwikkeling aantal overnachtingen Schouwen-Duiveland 2017-2021

Jaren	Toeristische overnachtingen
2017	5.107.600
2018	5.432.500
2019	5.580.000
2020	4.394.500
2021	5.355.500

Figuur 8 | Aantal overnachtingen per maand in Zeeland, gemeten door het CBS.



Overnachtingen naar accommodatietype

Tabel 4 toont het aantal overnachtingen in gemeente Schouwen-Duiveland gespecificeerd naar accommodatietype. Het verschil tussen de categorie 'toeristische overnachtingen' en 'vaste gasten' is dat de laatste categorie een seizoens- of jaarplaats heeft op een (mini)camping of jachthaven of dat zij tweede woning bezit.

De volgende zaken kunnen worden herleid uit deze aantallen:

- Het totaal aantal overnachtingen dat is doorgebracht in de gemeente in 2021 is 5.355.314;
- Toeristische overnachtingen zijn 60% van het totaal⁷;
- Toeristisch kamperen is qua overnachtingen zo goed als gelijk aan vast kamperen⁸. Dit komt overeen met het beeld dat tabel 1 laat zien; namelijk dat er ongeveer evenveel eenheden zijn voor deze twee vormen van kamperen;
- 90% van de kampeernachtingen vindt plaats op reguliere campings en 10% op minicampings⁹;
- 50% van de overnachtingen (toeristisch kamperen en vaste gasten opgeteld) vindt plaats op een (mini)camping¹⁰;
- Overnachtingen doorgebracht in particuliere woningen en kamers bedraagt 9% van alle overnachtingen¹¹.

⁷ $3.146.600 / 5.355.500 = 58,8\%$

⁸ $(1.255.900 + 201.800)$ is nagenoeg gelijk aan $(1.142.700 + 187.700)$

⁹ $(1.255.900 + 1.142.700)$ versus $(201.800 + 187.700)$

Tabel 4 | Toeristische overnachtingen naar accommodatietype in 2021

Accommodatietype	Schouwen-Duiveland
Toeristische overnachtingen	
Toeristisch kamperen op camping	1.255.900
Toeristisch kamperen op minicamping	201.800
Hotel en pension	314.500
Bungalowpark / vakantiewoning	870.200
Particuliere verhuur (woning / logies)	465.000
Jachthaven - passanten	39.200
Totaal	3.146.600
Vaste gasten	
Vast kamperen op camping	1.142.700
Vast kamperen op minicamping	187.700
Vaste ligplaatsen	156.700
Tweede woningen	721.700
Totaal	2.208.700
TOTAAL	5.355.500

*Alle getallen in bovenstaande tabel zijn afzonderlijk afgerond.

¹⁰ $(1.255.900 + 201.800 + 1.142.700 + 187.700) / 5.355.500$

¹¹ $465.000 / 5.355.500$

Spreiding toeristische overnachtingen over de gemeente

Tabel 5 laat zien waar de toeristische overnachtingen worden gemaakt. Wederom ligt de nadruk op de Kop van Schouwen, gevolgd door de kernen die aan het Grevelingenmeer liggen. Dit is in lijn met het overzicht van waar de verblijfseenheden zich bevinden. Renesse, Burgh-Haamstede en Noordwelle (voornamelijk bij de Rampweg) herbergen circa 60% van de slaappleatsen en zijn goed voor circa 65% van de overnachtingen.

Tabel 5 | Spreiding toeristische overnachtingen 2021

Woonplaats	Aandeel overnachtingen
Renesse	29%
Burgh-Haamstede	28,3%
Noordwelle	8,2%
Brouwershaven	7,4%
Scharendijke	7,4%
Bruinisse	7,3%
Ellemeet	3%
Ouwerkerk	1,9%
Zierikzee	1,8%
Zonnemaire	1,6%
Kerkwerve	1,6%
Sirjansland	1,5%
Noordgouwe	0,5%
Oosterland	0,2%
Dreischor	0,2%
Nieuwerkerk	0,2%
Serooskerke	0,1%
Totaal	100%



3. Dagbezoek op Schouwen-Duiveland

3.1 Database Vrijetijdsaanbod Zeeland

Introductie

De afgelopen jaren heeft HZ Kenniscentrum Kusttoerisme gewerkt aan het in kaart brengen van een ‘witte vlek’ in de toeristisch-recreatieve data. Hoewel er wel inzicht is geweest in data over o.a. overnachtingen, bestedingen en aanbod van verblijfsaccommodaties was het inzicht in dagrecreatie vrij beperkt. Zowel over het aantal dagbezoekers als het vrijetijdsaanbod was weinig tot geen concrete data beschikbaar. HZ Kenniscentrum Kusttoerisme ontwikkelde mede om deze reden vanaf 2021 de Database Vrijetijdsaanbod Zeeland. Het doel van deze database, gefinancierd door Provincie Zeeland, is om beter inzicht te krijgen in de aard, spreiding en omvang van het Zeeuwse, toeristisch relevante vrijetijdsaanbod. Denk hierbij aan recreatieve routes, dagattracties, musea, natuurgebieden, stranden, horeca, detailhandel, etc. Inzicht in dit vrijetijdsaanbod kan onder andere helpen om eventuele toeristische druk in relatie tot regionale draagkracht in beeld te brengen. Ook biedt een dergelijke database inzicht in de (beoogde) diversiteit van het Zeeuwse vrijetijdsaanbod en helpt het bij de ontwikkeling en beoordeling van nieuwe initiatieven. In 2021 is een eerste analyse uitgevoerd op basis van open data. Data over het Zeeuwse vrijetijdsaanbod is in 2022 verzameld op basis van een aantal landelijke bronnen, zoals bijvoorbeeld het Handelsregister van de Kamer van Koophandel én verschillende openbare kaartlagen via het Nationaal Georegister. Bovendien zijn er eigen inventarisaties en onderzoeken uitgevoerd om de beschikbare data aan te vullen en compleet te maken. Tijdens de inventarisatie van het Zeeuwse vrijetijdsaanbod voor de Database Vrijetijdsaanbod Zeeland is er gewerkt aan dataverzameling voor ruim 50 categorieën en de uiteindelijke ontsluiting van de verschillende soorten beschikbare data. De Database Vrijetijdsaanbod Zeeland wordt jaarlijks geactualiseerd.

Interessante clusters

Dit hoofdstuk licht een aantal categorieën en clusterings van toeristisch relevant vrijetijdsaanbod op Schouwen-Duiveland toe en schetst een indruk van een deel van het vrijetijdsaanbod in de gemeente. De toegelichte categorieën in dit hoofdstuk zijn gekozen op basis van de meest aanwezige én interessante clusterings in de gemeente. Zo is het bijvoorbeeld interessanter om inzicht te bieden in de talloze mogelijkheden voor waterrecreatie (66) dan in het aantal bioscopen (1), skihallen (0) en kartbanen (0). Zie bijlage 1 voor de volledige afbakening en bijlage 2 voor een overzicht van de gehanteerde databronnen per toegelichte categorie.

Zeeuws perspectief

Onderstaande tabel geeft drie uitgelichte categorieën en clusters van het geïnventariseerde vrijetijdsaanbod op Schouwen-Duiveland weer in combinatie met het aantal locaties in de gemeente én het aandeel van deze locaties van het Zeeuwse totaal.

Tabel 6 | Aandeel vrijetijdsaanbod Schouwen-Duiveland ten opzichte van Zeeland

Categorie	Aantal locaties	Aandeel v. Zeeland
Waterrecreatie	66	31%
Cultuur & Erfgoed	47	17%
Restaurants & Cafés	103	13%

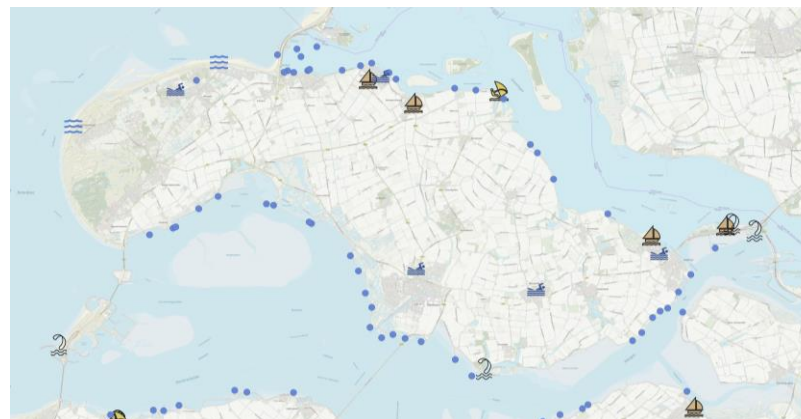
Waterrecreatie

Op en rondom het eiland Schouwen-Duiveland zijn er volop mogelijkheden voor waterrecreatie voor inwoners, verblijfsbezoekers en dagbezoekers. Zo bevat de Database Vrijetijdsaanbod Zeeland 3 duikscholen op het eiland en 48 duikspots rondom de kust van Schouwen-Duiveland, ongeveer de helft van alle Zeeuwse duikspots. Naast duiken zijn er ook mogelijkheden voor golfsurfen op de Kop van Schouwen, windsurfen op de Grevelingen en kitesurfen aan de Grevelingendam en op de Oosterschelde. Schouwen-Duiveland telt vijf toeristisch relevante zwembaden die ook geschikt zijn voor dagbezoekers. De database bevat momenteel vier locaties waar SUP's, kajaks en boten worden verhuurd. Zie tabel 7 voor een overzichtelijke weergave van al het geïnventariseerde vrijetijdsaanbod m.b.t. waterrecreatie in de Database Vrijetijdsaanbod Zeeland, enerzijds in absolute aantallen in gemeente Schouwen-Duiveland en anderzijds als percentage van het Zeeuws totaal.

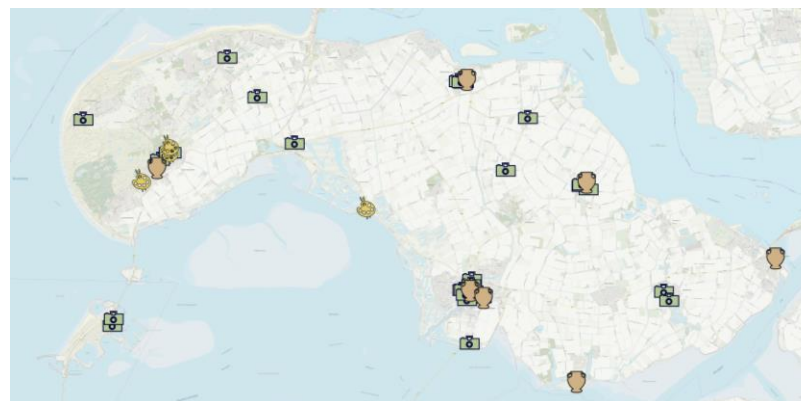
Cultuur & Erfgoed

Naast vijf galerieën en expositieruimtes (geel) telt de Database Vrijetijdsaanbod Zeeland ook zeven musea (bruin) verspreid over de gemeente. Deze gegevens zijn gebaseerd op data uit het Handelsregister van de Kamer van Koophandel. Op Tripadvisor zijn er 31 bezienswaardige gebouwen (groen) onderscheiden zoals onder andere de Nobelpoort en Slot Haamstede. Schouwen-Duiveland telt vier beschermde dorps- & stadsgezichten: Brouwershaven, Dreischor, Noordgouwe & Zierikzee. Zie tabel 7 voor een overzichtelijke weergave van al het geïnventariseerde vrijetijdsaanbod m.b.t. cultuur & erfgoed in de Database Vrijetijdsaanbod Zeeland, enerzijds in absolute aantallen in gemeente Schouwen-Duiveland en anderzijds als percentage van het Zeeuws totaal.

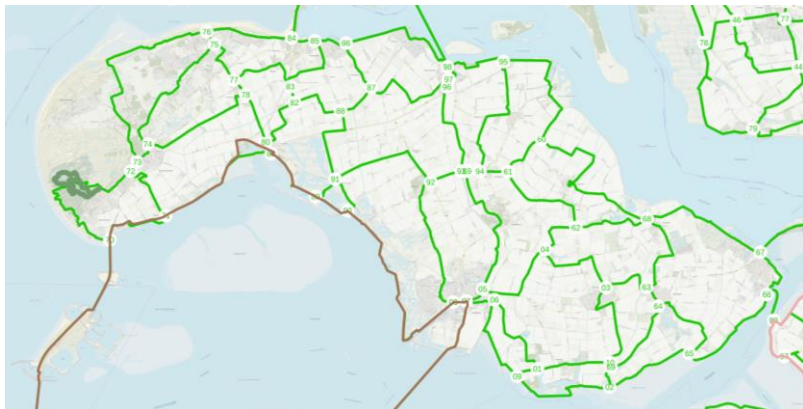
Figuur 10 | Waterrecreatie op en rondom Schouwen-Duiveland



Figuur 11 | Cultuur & erfgoed op Schouwen-Duiveland



Figuur 12 | Fietsroutes & knooppunten op Schouwen-Duiveland



Recreatieve routes

Naast het regionale fietsknooppunten-netwerk (bijna 50 knooppunten) doorkruist ook de landelijke Kustroute de Kop van Schouwen én voert de Zeeuwse Wind Wielerroute langs de zuidkust van het eiland (bruin in figuur 12). Daarnaast is er in het bos van Westenschouwen een mountainbike-route van ruim 6 kilometer en zijn er meerdere wandelroutes, ruiterroutes en menroutes op Schouwen-Duiveland. Er voert een streekpad langs de zuidkust van het eiland en ook het Nederlands Kustpad 1 loopt via de Brouwersdam door Renesse, Nieuw-Haamstede, Burgh-Haamstede & Westenschouwen. Daarnaast is er het netwerk van regionale wandelknooppunten met vele kilometers wandelroutes op het eiland. Tabel 7 geeft het aantal kilometers van geïnventariseerde mountainbikeroutes en ruiters- & menroutes op Schouwen-Duiveland weer in absolute aantallen en als onderdeel van het Zeeuws totaal binnen deze categorieën in de Database Vrijetijdsaanbod Zeeland.

Restaurants & Cafés

In 2021 stonden in het Handelsregister van de Kamer van Koophandel 73 restaurants en 30 cafés geregistreerd. Deze bevinden zich voor een groot deel in Zierikzee, aan de kust of op de Kop van Schouwen. Daarnaast zijn er verspreid over het eiland zes ijssalons ingeschreven in het KVK Handelsregister (2021) en benoemt Routebureau Zeeland 26 fietscafés. Deze fietscafés kunnen overlappen met eerder genoemde restaurants of cafés, aangezien deze anders worden gedefinieerd. Figuur 13 toont de spreiding van restaurants en cafés op Schouwen-Duiveland. Het is mogelijk dat iconen enigszins overlappen. Zie tabel 7 voor een overzichtelijke weergave van alle geïnventariseerde horeca in de Database Vrijetijdsaanbod Zeeland, enerzijds in absolute aantallen in gemeente Schouwen-Duiveland en anderzijds als percentage van het Zeeuws totaal.

Figuur 13 | Restaurants & cafés op Schouwen-Duiveland



Natuurbeleving

Schouwen-Duiveland wordt omringd door beschermde (natuur)gebieden. Ook op het eiland zelf bevinden zich meerdere beschermde gebieden; bijvoorbeeld op de Kop van Schouwen, bij Sirjansland, bij Oosterland en Plan Tureluur aan de zuidkust. Veel van deze gebieden zijn bovendien geregistreerd als Natura 2000-gebieden. Naast beschermde gebieden zijn er talloze wetlands, stiltegebieden, Nationaal Park Oosterschelde en vele andere gebieden met mogelijkheden voor buitenrecreatie. Ook hierover is data aanwezig in de Database Vrijtijdsaanbod Zeeland en kunnen kaarten worden geproduceerd. In tabel 7 is het aantal Natura 2000-gebieden en Nationale Parken in gemeente Schouwen-Duiveland weergegeven in absolute aantallen en als onderdeel van het totaal aantal geïnventariseerde gebieden binnen deze categorieën in de Database Vrijtijdsaanbod Zeeland.

Figuur 14 | Beschermde gebieden op Schouwen-Duiveland



Aangezien sommige recreatieve routes en natuurgebieden op Schouwen-Duiveland onderdeel uitmaken van een landelijk of Zeeuws netwerk is het niet mogelijk om deze te kwantificeren.

Tabel 7 | Aandeel vrijetijdsaanbod Schouwen-Duiveland ten opzichte van Zeeland

Categorie	Aantal locaties S-D	Aandeel v. Zeeland
Waterrecreatie		
Duikspots	48	48%
Duikscholen	3	75%
Golfsurfspots	2	50%
Golfsurfscholen	0	0%
Windsurfspots	1	9%
Windsurfscholen	0	0%
Kitesurfspots	3	18%
Kitesurfscholen	0	0%
Zwembaden	5	17%
SUP-, kajak- & bootverhuur	4	14%
Cultuur & Erfgoed		
Galerieën & Expositieruimtes	5	22%
Musea	7	11%
Bezienswaardige gebouwen	31	18%
Beschermde dorps- & stadsgezichten	4	24%
Recreatieve routes		
MTB-routes	6 km	1%
Ruiter- & menroutes	59 km	16%
Horeca		
Restaurants	73	14%
Cafés	30	11%
Fietscafés	26	24%
IJssalons	6	29%
Natuurbeleving		
Natura 2000	4	25%
Nationale Parken	1	100%

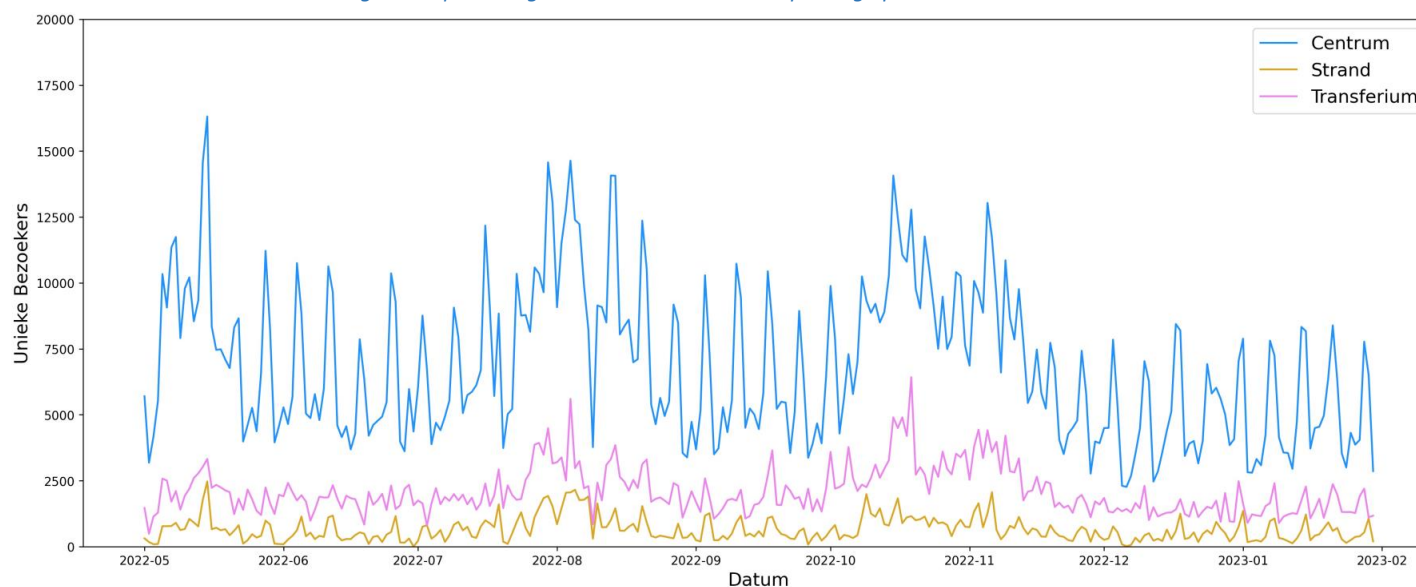
3.2 Drukbeeld Schouwen-Duiveland 2022

Er zijn veel cijfers bekend over verblijfsbezoekers en het aanbod van bijvoorbeeld vrijetijdsaanbod & toeristische verblijfsaccommodaties voor bezoekers. Inzicht krijgen in de omvang en impact van dagbezoek is echter heel moeilijk. Dagbezoekers zijn vaak het totaal van variërende groepen inwoners uit de regio en bezoekers uit binnen- en buitenland die voor een aantal uur of een dagje naar bijvoorbeeld Schouwen-Duiveland komen. Om toch een idee te kunnen geven van de drukte op Schouwen-Duiveland is experimentele data van druktemetingen voor een drietal locaties ingekocht bij Resono. Het bedrijf Resono meet drukte op een gewenste vooraf afgebakende locatie met een mobiel panel van ongeveer 1,8 miljoen Nederlanders. Met behulp van dit panel kan een nauwkeurige schatting worden gegeven van de drukte op de gekozen locaties binnen een bepaald tijdsbestek. Voor gemeente Schouwen-Duiveland zijn de locaties 'Renesse Centrum', 'Renesse Strand' en 'Renesse Transferium' onderzocht.

Momenteel worden hier vijf locaties aan toegevoegd, waarvan data naar verwachting in april 2023 beschikbaar zal komen. Bij het analyseren van de druktemetingen van Resono kan een figuur met het druktebeeld in de periode 1 mei 2022 t/m 1 februari 2023 worden gegenereerd. Onderstaande figuur geeft het aantal unieke bezoekers per dag weer op de drie verschillende locaties in Renesse. Het is uiteraard mogelijk dat dezelfde persoon wordt meegeteld als unieke bezoeker in het centrum en op het strand, mits deze persoon natuurlijk beide locaties heeft bezocht. Uit de analyse en onderstaande figuur blijkt dat er gedurende de meetperiode de meeste unieke bezoekers zijn waargenomen in het centrum van Renesse en in mindere mate op het strand van Renesse.

Een belangrijke kanttekening bij alle Resono-data is dat dit experimentele data betreft en alleen inzicht geeft in Nederlandse bezoekers. Aantallen en patronen van buitenlandse bezoekers zijn hierin dus buiten beschouwing gelaten. Het daadwerkelijke aantal unieke bezoekers is hoogstwaarschijnlijk vaak dus substantieel hoger.

Figuur 15 | Aantal gemeten unieke bezoekers per dag op verschillende locaties in Renesse



Herkomst bezoekers

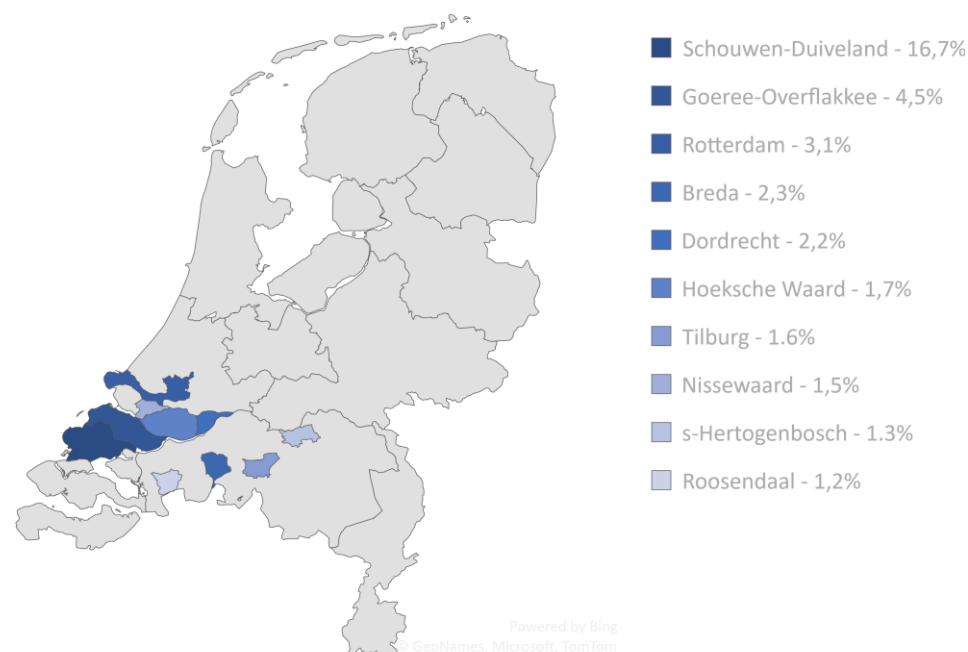
Het is mogelijk om uit de data van Resono de herkomst van bezoekers af te leiden. Zo kan dus voor alle bezoekers aan de drie afgebakende locaties op Schouwen-Duiveland de herkomst worden bepaald. Per locatie kan voor elke maand in de meetperiode een overzicht worden gegenereerd van alle Nederlandse gemeenten waar bezoekers woonachtig waren. Bovendien kan per gemeente worden weergegeven hoeveel procent van het totaal aantal bezoekers in deze gemeente woonachtig waren. Zo kwam in augustus 2022 bijvoorbeeld 16,7% van alle bezoekers aan het centrum van Renesse uit gemeente Schouwen-Duiveland en 1,6% uit gemeente Tilburg. Wanneer de percentages van alle Zeeuwse gemeenten worden opgeteld, geeft dit een idee van het aandeel Zeeuwse bezoekers op een bepaalde locatie. In de maand augustus was dit percentage in het centrum van Renesse bijvoorbeeld 22,4%. Dit houdt dus in dat de overige 77,6% van alle unieke bezoekers aan het centrum van Renesse niet woonachtig waren in een Zeeuwse gemeente, maar in een andere Nederlandse gemeente. In juni en oktober verschillen deze percentages echter weer. In tabel 8 zijn de top 10 Nederlandse herkomstgemeenten voor het centrum van Renesse weergegeven in juni, augustus & oktober 2022. Uit deze data blijkt onder andere dat het totaalpercentage van alle Zeeuwse gemeenten in de periode van de zomervakanties lager is dan in het voorjaar, maar iets hoger dan in het najaar. Bovendien blijkt uit tabel 8 en figuur 16 dat een groot deel van de Nederlandse bezoekers in gemeente Schouwen-Duiveland zelf of omliggende gemeenten woonachtig was. Figuur 16 geeft de herkomst van alle unieke bezoekers aan het centrum van Renesse in augustus 2022 geografisch weer.

Een belangrijke kanttekening bij alle Resono-data is dat dit experimentele data betreft en alleen inzicht geeft in Nederlandse bezoekers. Aantallen en patronen van buitenlandse bezoekers zijn hierin dus buiten beschouwing gelaten. Het daadwerkelijke aantal unieke bezoekers is hoogstwaarschijnlijk vaak dus substantieel hoger.

Tabel 8 | Herkomst bezoekers centrum Renesse per maand 2022 (top 10)

Juni		Augustus		Oktober	
Gemeentenaam	Percentage	Gemeentenaam	Percentage	Gemeentenaam	Percentage
Schouwen-Duiveland	19,1%	Schouwen-Duiveland	16,7%	Schouwen-Duiveland	16,2%
Goeree-Overflakkee	4,2%	Goeree-Overflakkee	4,5%	Rotterdam	3,5%
Rotterdam	3,1%	Rotterdam	3,1%	Goeree-Overflakkee	3,4%
Breda	2,9%	Breda	2,3%	Breda	2,3%
Roosendaal	2,0%	Dordrecht	2,2%	Tilburg	1,8%
Hoeksche Waard	1,9%	Hoeksche Waard	1,7%	Dordrecht	1,7%
Tilburg	1,9%	Tilburg	1,6%	Nissewaard	1,6%
Nissewaard	1,7%	Nissewaard	1,5%	Hellevoetsluis	1,4%
Goes	1,5%	's-Hertogenbosch	1,3%	's-Gravenhage	1,3%
Dordrecht	1,4%	Roosendaal	1,2%	Barendrecht	1,2%
Totaal Zeeuwse gem.	27,1%	Totaal Zeeuwse gem.	22,4%	Totaal Zeeuwse gem.	22,0%

Figuur 16 | Herkomst bezoekers centrum Renesse augustus 2022 (top 10)



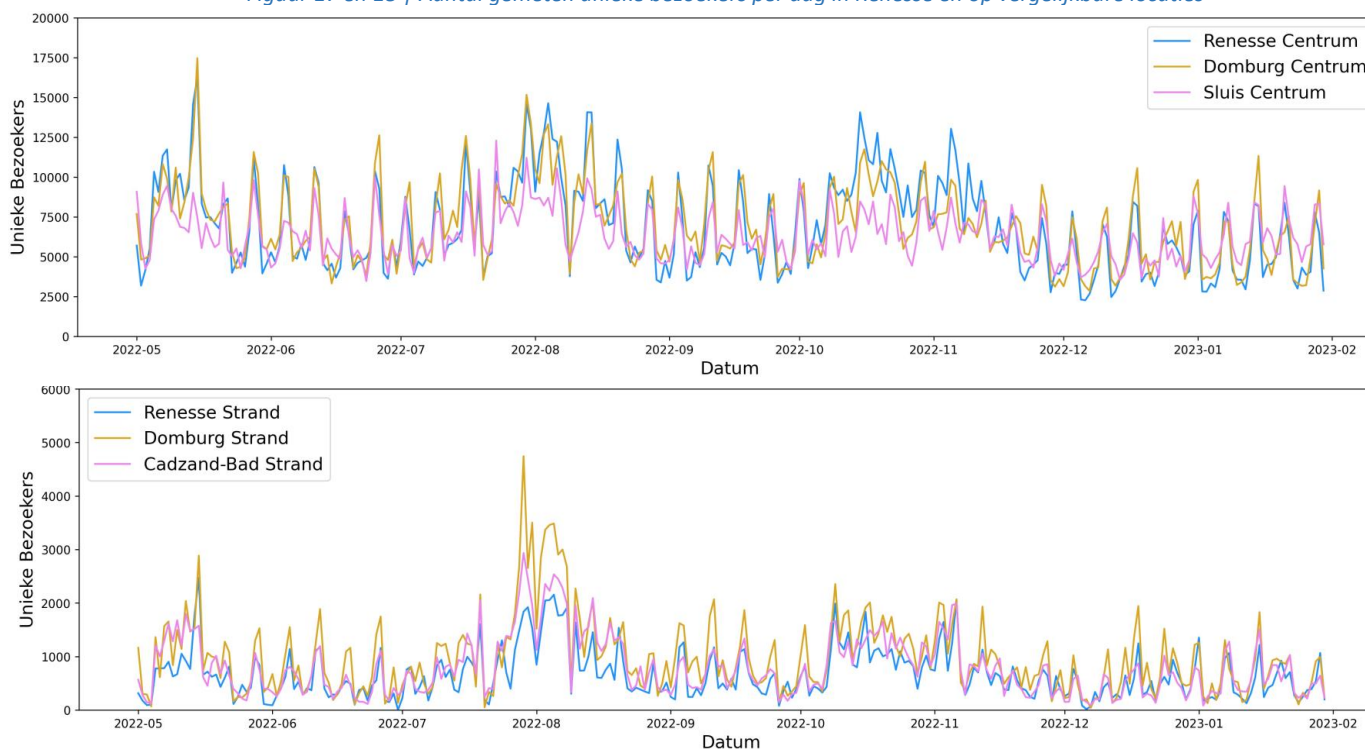
Drukmetingen op vergelijkbare locaties

Onderstaand figuur geeft het aantal unieke bezoekers per dag weer in het centrum van Renesse en op het strand van Renesse (blauw) gedurende de meetperiode. Let op: de schaal van de y-assen in onderstaande afbeeldingen verschilt. Bovendien zijn ook gelijkaardige lijnen gegenereerd voor twee vergelijkbare Zeeuwse locaties. Zo wordt het druktebeeld van het centrum van Renesse vergeleken met de druktemetingen in het centrum van Domburg en Sluis. Hieruit blijkt onder andere dat er in alle vergeleken plaatsen gelijkaardige patronen zijn te herkennen, zowel gedurende het jaar als in een week.

Zo is het in de periode van de zomervakanties bijvoorbeeld aanzienlijk drukker dan in begin juni of eind september en zijn er duidelijke piekmomenten in de weekenden en tijdens specifieke evenementen zoals bijvoorbeeld Concert at Sea te herkennen. Ook uit de vergelijking van het strand van Renesse met de stranden bij Domburg & Cadzand-Bad blijkt dat de patronen op deze locaties erg vergelijkbaar zijn. Zie bijlage 3 voor de afbakeningen van de gemeten locaties.

Een belangrijke kanttekening bij alle Resono-data is dat dit experimentele data betreft en alleen inzicht geeft in Nederlandse bezoekers. Aantallen en patronen van buitenlandse bezoekers zijn hierin dus buiten beschouwing gelaten. Het daadwerkelijke aantal unieke bezoekers is hoogstwaarschijnlijk vaak dus substantieel hoger.

Figuur 17 en 18 | Aantal gemeten unieke bezoekers per dag in Renesse en op vergelijkbare locaties



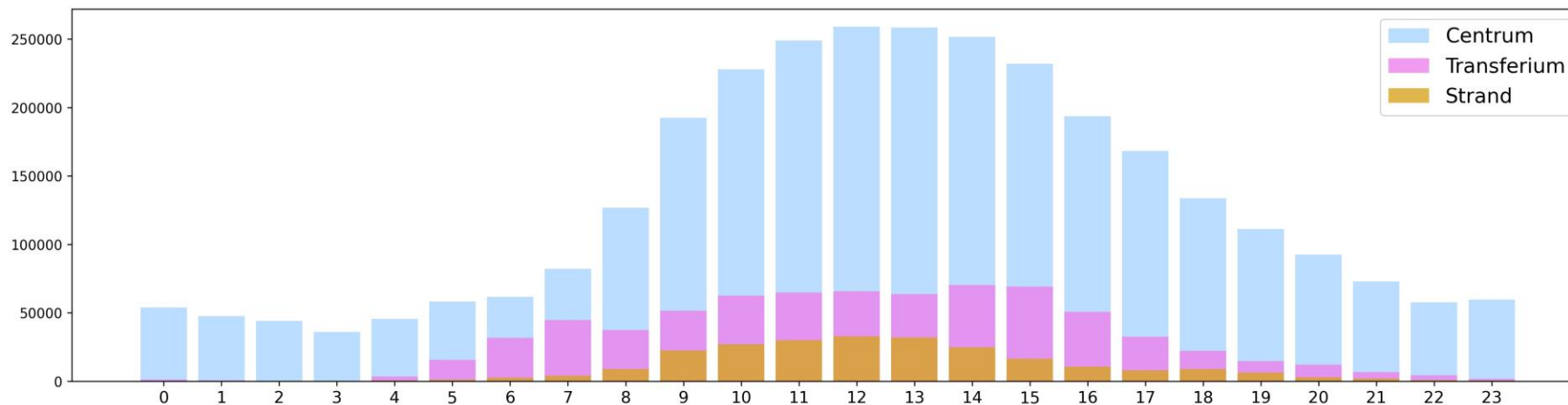
Bezoekers gesommeerd per uur

De drukmetingen van Resono bieden niet alleen inzicht in de aantallen en herkomst van Nederlandse bezoekers, maar ook in totaalaantallen. De som van alle geregistreerde bezoekers kan per uur en per dag worden geanalyseerd. Hierdoor kan van uur tot uur tijdens de meetperiode het totaalaantal unieke bezoekers worden weergegeven. Dit geeft dus een globaal druktebeeld gedurende de dag. Wanneer dit voor meerdere locaties wordt gedaan kan het verschil in patronen en aantallen unieke bezoekers tijdens de meetperiode worden geanalyseerd. Onderstaande figuur geeft het totaalaantal gemeten unieke Nederlandse bezoekers weer per uur van de dag in de meetperiode (1 mei 2022 – 1 februari 2023) op de drie afgebakende locaties in gemeente Schouwen-Duiveland. Onderstaande figuur geeft het totaalaantal gemeten unieke Nederlandse bezoekers weer per uur van de dag in de meetperiode (1 mei 2022 – 1 februari 2023) op de drie afgebakende locaties in Renesse.

Hieruit blijkt bijvoorbeeld dat alle locaties het meest zijn bezocht in de middagen, maar dat het Transferium en vooral het centrum van Renesse ook zeker wel bezoekers heeft gehad in de avonduren en vroege ochtenden. Zeker vergeleken met het strand, waar 's nachts bijna geen unieke bezoekers zijn gemeten, valt het verschil op. In absolute aantallen valt bovendien op dat in het centrum van Renesse veel meer Nederlandse bezoekers zijn geteld dan op het strand en het Transferium. Figuur 19 geeft een globaal beeld weer van alle unieke bezoekers (bijvoorbeeld tussen 11:00 en 12:00) op de drie locaties in Renesse tijdens de gemeten periode. Zie bijlage 3 voor de afbakening van de gemeten locaties.

Een belangrijke kanttekening bij alle Resono-data is dat dit experimentele data betreft en alleen inzicht geeft in Nederlandse bezoekers. Aantallen en patronen van buitenlandse bezoekers zijn hierin dus buiten beschouwing gelaten. Het daadwerkelijke aantal unieke bezoekers is hoogstwaarschijnlijk vaak dus substantieel hoger.

Figuur 19 | Aantal gemeten unieke Nederlandse bezoekers op 3 locaties in Renesse tijdens de meetperiode (gesommeerd per uur)





4. Het economisch belang van toerisme op Schouwen-Duiveland

Introductie

In dit hoofdstuk worden de toeristische bestedingen, economische impact én de hieraan gekoppelde werkgelegenheid in gemeente Schouwen-Duiveland in beeld gebracht. Om de totale toeristische bestedingen in de gemeente onder te kunnen verdelen naar accommodatietype ontbreekt onder andere uitgebreide data en informatie over toeristische bestedingen in het algemeen. Om schijnnaauwkeurigheid te voorkomen zijn de analyses over toeristische bestedingen en economische impact van toerisme op Schouwen-Duiveland in dit hoofdstuk voornamelijk op hoofdlijnen uitgevoerd en weergegeven.

Toeristische bestedingen

Uit data van het onderzoek Vakanties van Nederlanders (Centraal Bureau voor de Statistiek, 2022) kunnen gegevens over bestedingen van toeristen in Zeeland worden herleid. Binnen deze bestedingscijfers kan onderscheid worden gemaakt tussen bepaalde categorieën van uitgaven: accommodatie, vervoer, horeca en overig (boodschappen, entree, etc.). In tabel 9 zijn deze cijfers overzichtelijk weergegeven.

Tabel 9 | Bestedingen van toeristen in Zeeland, per persoon per nacht

Vakantie-uitgaven	Per nacht
Accommodatie	€ 27,02
Vervoer	€ 9,31
Horeca	€ 13,81
Overig (boodschappen, entree, etc.)	€ 7,27

Bestedingen van vaste gasten

Ook over de vaste gasten in Zeeland zijn bestedingscijfers bekend, onder andere uit het Vaste Gasten Onderzoek 2022 van HZ Kenniscentrum Kusttoerisme. Dit onderzoek geeft inzicht in de bestedingen van vaste gasten in Zeeland waarbij onderscheid kan worden gemaakt tussen de volgende categorieën per accommodatietype: eten en drinken buitenshuis, dagelijkse boodschappen, overige aankopen in winkels, overige uitgaven en entree/toegang voor activiteiten. In tabel 10 op de volgende pagina zijn deze cijfers overzichtelijk weergegeven per accommodatietype van vaste gasten in Zeeland.

Tabel 10 | Bestedingen van vaste gasten in Zeeland, per persoon per dag per accommodatietype

	Eten & drinken buitenshuis	Dagelijkse boodschappen	Overige aankopen in winkels	Overige uitgaven	Entree / toegang voor activiteiten	Totaal
Vast kamperen op jaarplaats	€ 7,14	€ 4,15	€ 5,00	€ 3,13	€ 1,67	€ 21,08
Vast kamperen op seizoenplaats	€ 7,32	€ 4,88	€ 5,00	€ 3,02	€ 1,78	€ 22,00
Vaste ligplaatsen	€ 10,00	€ 6,67	€ 7,14	€ 5,00	€ 1,79	€ 30,60
Tweede woningen	€ 12,50	€ 7,07	€ 5,00	€ 5,00	€ 1,83	€ 31,40

In tegenstelling tot een ‘normale’ verblijfsbezoeker heeft een vaste gast ook jaarlijkse uitgaven. Deze kosten zijn ook in beeld gebracht in het Vaste Gasten Onderzoek 2022 van HZ Kenniscentrum Kusttoerisme. De hoogte van deze jaarlijkse uitgaven verschilt per accommodatietype. Ook zijn niet alle kostenposten van toepassing op de verschillende typen. Zo hebben vaste gasten met een tweede woning of stacaravan op een jaarplaats niet te maken met stallingskosten. Het onderzoek laat zien dat respondenten met een tweede woning op jaarbasis de meeste uitgaven hebben (€ 10.527). Daarna volgt een jaarplaats met € 8.808.

De jaarlijkse kosten voor een seizoenplaats (€ 3.480) of vaste ligplaats (€ 2.038) liggen een stuk lager. Grote verschillen zijn zichtbaar binnen de kostenpost lokale belastingen en de kosten voor gas, water en elektra. Dit varieert van enkele tientallen euro’s tot meer dan € 1.000. De jaarlijkse kosten verschillen per type verblijfsaccommodatie en worden gespecificeerd weergegeven in tabel 11. Zie hoofdstuk 8 van het Vaste Gasten Onderzoek 2022 voor een uitgebreide analyse van de (jaarlijkse) uitgaven van vaste gasten in Zeeland.

Tabel 11 | Jaarlijkse uitgaven van vaste gasten in Zeeland, naar accommodatietype

	Tweede woning	Jaarplaats	Seizoenplaats	Vaste ligplaats
Huur van de standplaats/licplaats	€ -	€ 3.538	€ 2.900	€ 1.100
Hypotheek / lening verblijfsaccommodatie	€ 4.000	€ 3.500	€ -	€ -
Lokale belastingen (bijv. rioolheffing, toeristenbelasting)	€ 1.246	€ 300	€ 245	€ 60
Bijdrage Vereniging van Eigenaren	€ 400	€ -	€ -	€ -
Gas / water / elektra	€ 1.100	€ 400	€ 135	€ -
Verzekeringen	€ 361	€ 220	€ -	€ 308
Stalling buiten het seizoen	€ -	€ -	€ 200	€ 570
Schoonmaak	€ 570	€ 275	€ -	€ -
TV / telefonie / internet	€ 500	€ 125	€ -	€ -
Contributie boekingssysteem / website / promotie	€ 1.350	€ -	€ -	€ -
Overig	€ 1.000	€ 450	€ -	€ -
Totaal	€ 10.527	€ 8.808	€ 3.480	€ 2.038

Totale bestedingen

Tabel 12 | Totale bestedingen door verblijfsbezoekers op Schouwen-Duiveland in 2021

	Aantal overnachtingen	Totale bestedingen
Toeristisch verblijf	3.147.000	€ 180.963.000
Vaste gasten		
▪ Vast kamperen op jaarplaats	1.143.000	€ 23.177.000
▪ Vast kamperen op seizoensplaats	188.000	€ 3.998.000
▪ Vaste ligplaatsen in jachthavens	157.000	€ 4.629.000
▪ Tweede woningen	722.000	€ 22.015.000
Jaarlijkse uitgaven van vaste gasten		€ 46.351.000
Totaal	5.356.000	€ 281.134.000

*Alle getallen in bovenstaande tabel zijn afzonderlijk afgerond.

Ontwikkeling bestedingen 2017 – 2021

Tabel 13 | Ontwikkeling bestedingen door verblijfsbezoekers op Schouwen-Duiveland

	2017	2018	2019	2020	2021
Toeristisch verblijf – bestedingen tijdens vakantie					€ 180.963.000
Vaste gasten – bestedingen tijdens vakantie	€ 143.698.000	€ 152.001.500	€ 152.565.000	€ 75.049.000	€ 53.820.000
Vaste gasten – jaarlijkse uitgaven	€ 39.048.000	€ 39.816.500	€ 40.807.000	€ 40.681.000	€ 46.351.000
Totaal	€ 182.746.000	€ 191.818.000	€ 193.372.000	€ 115.730.000	€ 281.134.000

*Alle getallen in bovenstaande tabel zijn afzonderlijk afgerond.

Economische impact

De berekening van de economische impact vindt plaats met behulp van een input-outputmodel (IO-model). IO-modellen laten zien in welke sectoren de effecten van elke bestede euro terecht komen, uitgedrukt in output, toegevoegde waarde en werkgelegenheid. Het is belangrijk op te merken dat het hier gaat om de economische impact van de bestedingen die de verblijfsbezoeker doet tijdens de vakantie.

Investerings van consumenten (bijv. aanschaf chalet), bedrijven (bijv. bouw of verbouw voorzieningen) en overheid zijn nog niet meegeteld. De totale economische spin-off van toerisme is dus nog groter. Dankzij toerisme is ook het draagvlak voor maatschappelijke voorzieningen groter. Jaarlijks vinden miljoenen overnachtingen plaats in de gemeente Schouwen-Duiveland. Samen met de lokale bevolking zorgt dit voor een breed draagvlak voor bijvoorbeeld zorgvoorzieningen, openbaar vervoer, et cetera.

Allereerst worden de bestedingen van toeristen onderverdeeld naar bedrijfsklassen volgens de indeling van het CBS. Deze bestedingen zijn uitgedrukt in 'marktprijzen': prijzen die door consumenten worden betaald. Het IO-model is echter genoteerd in basisprijzen. Basisprijzen zijn prijzen exclusief belastingen, productgebonden subsidies en handels- en vervoersmarges. Alle prijzen worden daarom gecorrigeerd voor BTW en eventuele accijnzen (bijvoorbeeld brandstofaccijnzen).

In het IO-model wordt vervolgens zichtbaar welke sectoren nodig zijn om de bestedingen mogelijk te maken: de horeca heeft bijvoorbeeld elektriciteit en gas nodig van energiebedrijven om gasten te kunnen bedienen. Deze directe en indirecte relaties worden met het IO-model inzichtelijk gemaakt.

In de bijlagen wordt het IO-model stap voor stap toegelicht. Uiteindelijk resulteert de berekening in de toegevoegde waarde die gecreëerd wordt in de regionale economie van Schouwen-Duiveland en de werkgelegenheid die daarmee samenhangt.

Bij het berekenen van de werkgelegenheidseffecten wordt geen rekening gehouden met seizoenseffecten of overwerken, de benodigde arbeid is omgerekend naar banen, uitgaande van de gemiddelde arbeidsproductiviteit in de verschillende sectoren. Het is een lineair model, er wordt niet van uitgegaan dat het bestaande personeel meer of efficiënter gaat werken en ook wordt geen rekening gehouden met de werking van de arbeidsmarkt, zoals dat een toenemende vraag naar arbeid zou kunnen leiden tot loonstijgingen. Ten slotte wordt ook geen rekening gehouden met pendel van werknemers en het daarmee samenhangende weglekken van inkomen, bijvoorbeeld inwoners van andere gemeenten die in gemeente Schouwen-Duiveland werken of omgekeerd.

Tabel 14 | Economische effecten van verblijfstoerisme op Schouwen-Duiveland

	Totale bestedingen verblijfstoerisme	Gecorrigeerde bestedingen (na aftrek belastingen)	Toegevoegde waarde	Werkgelegenheid als gevolg van verblijfstoerisme (aantal banen)	Aandeel in totale werkgelegenheid
2016	€ 176.887.000	€ 122.455.500	€ 66.431.000	1.880	12,3%
2017	€ 182.746.000	€ 130.626.000	€ 70.820.500	1.986	12,7%
2018	€ 191.818.000	€ 137.070.000	€ 74.364.500	2.089	13,3%
2021	€ 281.134.000	€ 180.624.000	€ 93.006.000	2.899	18,2%

**Alle getallen in bovenstaande tabel zijn afzonderlijk afgerond.*

De economische impact van het verblijfstoerisme voor Schouwen-Duiveland is zeer groot. De bestedingen ter waarde van € 281,1 miljoen zorgden voor 2.899 banen in de gemeente, verspreid over alle economische sectoren. Tabel 15 op de volgende pagina laat zien in welke sectoren de banen worden gegenereerd.

Het verblijfstoerisme genereert 18,2% van alle banen in gemeente Schouwen-Duiveland. In bovenstaande cijfers is de economische impact van dagtoerisme nog niet meegenomen. De totale impact van toerisme is dus nog groter.

Tabel 15 | Economische effecten van verblijfstoerisme op Schouwen-Duiveland – verdeeld naar sectoren

	Gecorrigeerde bestedingen (na aftrek belastingen)	Toegevoegde waarde	Werkgelegenheid (aantal banen)
A Landbouw, bosbouw en visserij		€ 206.000	2
B Delfstoffenwinning		€ 7.900	0
C Industrie	€ 513.000	€ 1.698.000	14
D Energievoorziening		€ 54.300	0
E Waterbedrijven en afvalbeheer		€ 63.200	0
F Bouwnijverheid		€ 198.000	2
G Handel		€ 6.805.100	90
H Vervoer en opslag		€ 740.200	8
I Horeca	€ 161.604.000	€ 73.572.500	2.558
J Informatie en communicatie		€ 195.000	1
K Financiële dienstverlening		€ 264.100	2
L Verhuur en handel van onroerend goed		€ 1.265.200	2
M Zakelijke dienstverlening		€ 1.656.500	24
N Openbaar bestuur en overheidsdiensten		€ 142.200	1
O Onderwijs		€ 197.000	3
P Gezondheids- en welzijnszorg		€ 29.100	1
Q Cultuur, sport en recreatie	€ 13.401.000	€ 5.717.000	189
R Overige dienstverlening		€ 194.800	3
Handels-en vervoersmarges	€ 5.106.000		
Totaal	€ 180.624.000	€ 93.006.000	2.899

*Alle getallen in bovenstaande tabel zijn afzonderlijk afgerond.



5. Bijlagen

Bijlage 1 – Afbakening Database Vrijetijdsaanbod Zeeland

De afbakening van de Database Vrijetijdsaanbod Zeeland is de leidraad voor de gebruikte categorieën en definities. Daarnaast zijn de vrijetijdsactiviteiten uit het Nieuw Vrijetijdsonderzoek 2022/2023 van NBTC gebruikt tijdens de inventarisatie om het vrijetijdsaanbod zo goed mogelijk in kaart te brengen. Daarbij is *common sense* belangrijk, en is er continu geëvalueerd of de gekozen aanpak de categorieën voldoende in kaart brengt.

1. Toerisme

De scope voor deze inventarisatie van het vrijetijdsaanbod is vanuit toerisme. Het gaat in deze inventarisatie niet om het volledige vrijetijdsaanbod, maar om het aanbod dat toeristisch relevant is.

2. Vrije tijd

Het gaat in deze inventarisatie om plekken waar men vrije tijd kan doorbrengen. Aanbod waar dit niet kan, is vanwege dit uitgangspunt niet relevant.

3. Verenigingen

Voorzieningen ten behoeve van verenigingen zijn niet relevant. Verenigingsactiviteiten zijn vanwege de frequentie immers onderdeel van de normale leefomgeving.

4. Jachthavens

Jachthavens zijn uitvalsbases voor varen en zeilen, maar zijn onderdeel van de aanboddatabase verblijfsaccommodaties en niet van deze inventarisatie.

5. Permanent aanbod

In deze inventarisatie wordt alleen aanbod opgenomen van permanente aard, met een vaste locatie, en de permanente infrastructuur voor tijdelijk aanbod.

6. Horeca met logiesfunctie

Horecabedrijven met alleen een logiesfunctie worden opgenomen in de aanboddatabase verblijfsaccommodaties om dubbelingen te voorkomen.

7. Erfgoed

Erfgoed wordt afgebakend tot te bezoeken plekken. Daarmee vallen erfgoedobjecten en immaterieel erfgoed sowieso buiten deze inventarisatie. Gebouwen moeten bezocht kunnen worden, men moet er naar binnen kunnen. Bovendien moet een gebouw reguliere openingstijden hebben en niet slechts eenmaal per jaar bezocht kunnen worden tijdens Open Monumentendag.

8. Wellness

Afgebakend tot wellnesscentra met een bovenregionale aantrekkingskracht, geen schoonheidssalons, sauna's en zonnebankcentra met een lokale functie.

9. Speeltuinen

Opgenomen worden speeltuinen met betaalde entree of een bovenlokale aantrekkingskracht. Bovenlokale aantrekkingskracht te definiëren vanuit regionale kennis.

10. Horeca

Horecabedrijven met alleen afhaalfunctie/bezorgfunctie worden niet opgenomen in deze inventarisatie. Dit aanbod is onderdeel van de normale leefomgeving.

11. Funshoppen

Niet alle individuele winkels worden opgenomen in deze inventarisatie. Er wordt uitgegaan van winkelgebieden zoals vastgesteld door Locatus: centrale-, ondersteunende- en overige winkelgebieden. Een winkelgebied bestaat uit minimaal vijf geconcentreerde verkooppunten in de detailhandel. Een uitzondering hierop zijn de supermarktcentra. Ondersteunende winkelgebieden (lokale functie) en centrale winkelgebieden met minder dan 50 verkooppunten worden niet opgenomen in deze inventarisatie.

Bijlage 2 – Databronnen Database Vrijtijdsaanbod Zeeland

1. Horeca

Horeca	Dataverzamelmethode	Opmerkingen
Restaurants	KVK Handelsregister: SBI code – 56101 <ul style="list-style-type: none">Handmatig nagekeken of een locatie voldoet aan de gemaakte afbakening en of er een daadwerkelijke locatie is die open is.	Data uit 2021
Cafés	KVK Handelsregister: SBI code – 5630 <ul style="list-style-type: none">Handmatig nagekeken of een locatie voldoet aan de gemaakte afbakening en of er een daadwerkelijke locatie is die open is.	Data uit 2021
Fietscafés	Specifieke categorie binnen Zeeland, data via Routebureau Zeeland.	
Ijssalons	KVK Handelsregister: SBI code - 56102 <ul style="list-style-type: none">Handmatig nagekeken of een locatie voldoet aan de gemaakte afbakening en of er een daadwerkelijke locatie is die open is.Gefilterd op naam (moet bevatten: 'ijs', 'ice, of 'gelato')	Data uit 2021

2. Buitenrecreatie

Buitenrecreatie	Dataverzamelmethode	Opmerkingen
Natuurgebieden		
Natuurnetwerk Nederland	Nationaal Georegister <ul style="list-style-type: none"> Het NNN (voorheen EHS) is een netwerk van gebieden in Nederland waar de natuur voorrang heeft. Het netwerk helpt voorkomen dat planten en dieren in geïsoleerde gebieden uitsterven en dat natuurgebieden hun waarde verliezen. Het NNN kan worden gezien als de ruggengraat van de Nederlandse natuur. Dit bestand bevat informatie conform de INSPIRE-dataspecificaties voor beschermde gebieden. 	
Beschermde gebieden	Nationaal Georegister <ul style="list-style-type: none"> Deze dataset bevat de voor Nederland als INSPIRE aangemerkte bestanden in het thema beschermde gebieden, waaronder Natura2000, stiltegebieden en nationale landschappen. 	
Natura2000	Nationaal Georegister <ul style="list-style-type: none"> Natura 2000 gebieden 	
Stiltegebieden	National Georegister <ul style="list-style-type: none"> Stiltegebieden - Provincies (INSPIRE geharmoniseerd) 	
Nationale landschappen	Nationaal Georegister <ul style="list-style-type: none"> Provinciaal Landschapsbeleid (voorheen Nationale Landschappen) - Provincies (INSPIRE geharmoniseerd) 	
Wetlands	Nationaal Georegister <ul style="list-style-type: none"> Wetlands WMS 	

3. Routes

Routes	Dataverzamelingmethode	Opmerkingen
Wandelroutes		
Regionale Wandelnetwerken	Nationaal Georegister <ul style="list-style-type: none"> • Regionale Wandelnetwerken WMS • Bestaande Regionale Wandelknooppunten, geleverd vanuit de Landelijke Routedatabank van Stichting Landelijk Fietsplatform. 	
Landelijke Wandelroutes (LAW)	Nationaal Georegister <ul style="list-style-type: none"> • Landelijke Wandelroutes WMS • Bestaande Landelijke wandelroutes, geleverd vanuit de Landelijke Routedatabank van Stichting Landelijk Fietsplatform. 	
Nationale Streekpaden	Nationaal Georegister <ul style="list-style-type: none"> • Nationale Streekpaden • Bestaande netwerk van Nationale Streekpaden. Er zijn in Nederland 18 streekpaden van 80 tot 350 km lang, die aanvullend zijn op het LAW hoofdnetwerk. Totale lengte ca. 4000 km. 	

NS-Wandelingen	Nationaal Georegister <ul style="list-style-type: none"> • Landelijke Wandelroutes WMS • Bestaande NS wandeltochten, inclusief vervallen NS wandelingen sinds 2008 (deze worden OV stappers genoemd). Rond 1 april van elk jaar worden vier nieuwe NS wandelingen toegevoegd. NS wandelingen volgen grotendeels delen van het bestaande LAW netwerk (inclusief Nationale Streekpaden)/ 	
OV-Stappers	Nationaal Georegister <ul style="list-style-type: none"> • Landelijke Wandelroutes WMS 	
Fietsroutes		
Fietsnetwerken	Nationaal Georegister <ul style="list-style-type: none"> • Regionale Fietsnetwerken WMS • Bestaande Regionale Fietsknooppunten, geleverd vanuit de Landelijke Routedatabank van Stichting Landelijk Fietsplatform. 	
Landelijke Fietsroutes (LF)	Nationaal Georegister <ul style="list-style-type: none"> • Landelijke Fietsroutes (LF-routes) • Bestaande landelijke fietsroutes (LF-routes) en plannen voor wijzigingen in de toekomst. Ook de vervallen trajecten zijn nog opgenomen 	
MTB-routes	Via mtbroutes.nl	Routes geïmporteerd als GPX-bestanden.
Wielrenroutes	Via Zeeland.com <ul style="list-style-type: none"> • Wielrenroutes vernoemd naar Zeeuwse wielershelden. De routes zijn bewegwijzerd met witte borden met rode tekst en tekens. 	
Ruiterroutes & menroutes		

Ruiterroutes & menroutes	Routes via: <ul style="list-style-type: none"> • Buitenrijden.nl (Walcheren, 2) • https://home.hccnet.nl/w.l.hoogenboom/gps/menruiterpaden.html & zeeland.com (Schouwen-Duiveland, 9) • Zeeland.com & RouteYou (Zeeuws-Vlaanderen, 5) • Wikiloc (Walcheren & Zeeuws-Vlaanderen, 15) 	Routes geïmporteerd als GPX-bestanden.
--------------------------	---	--

Cultuur & Erfgoed

Cultuur & Erfgoed	Dataverzamelmethode	Opmerkingen
Museum, galerie & expositieruimte		
Musea	Via webscraping data opgehaald uit Museumgids Nederland <ul style="list-style-type: none"> • Een kaart met alle Nederlandse musea binnen de museumgids (1776 musea) onderverdeeld in de categorieën: beeldende kunst, archeologie, cultuurhistorie, natuurhistorie, transport/technisch, volkenkunde & maritime. • Vervolgens het KVK-Handelsregister nagelopen o.b.v. de SBI-code (91021) 	

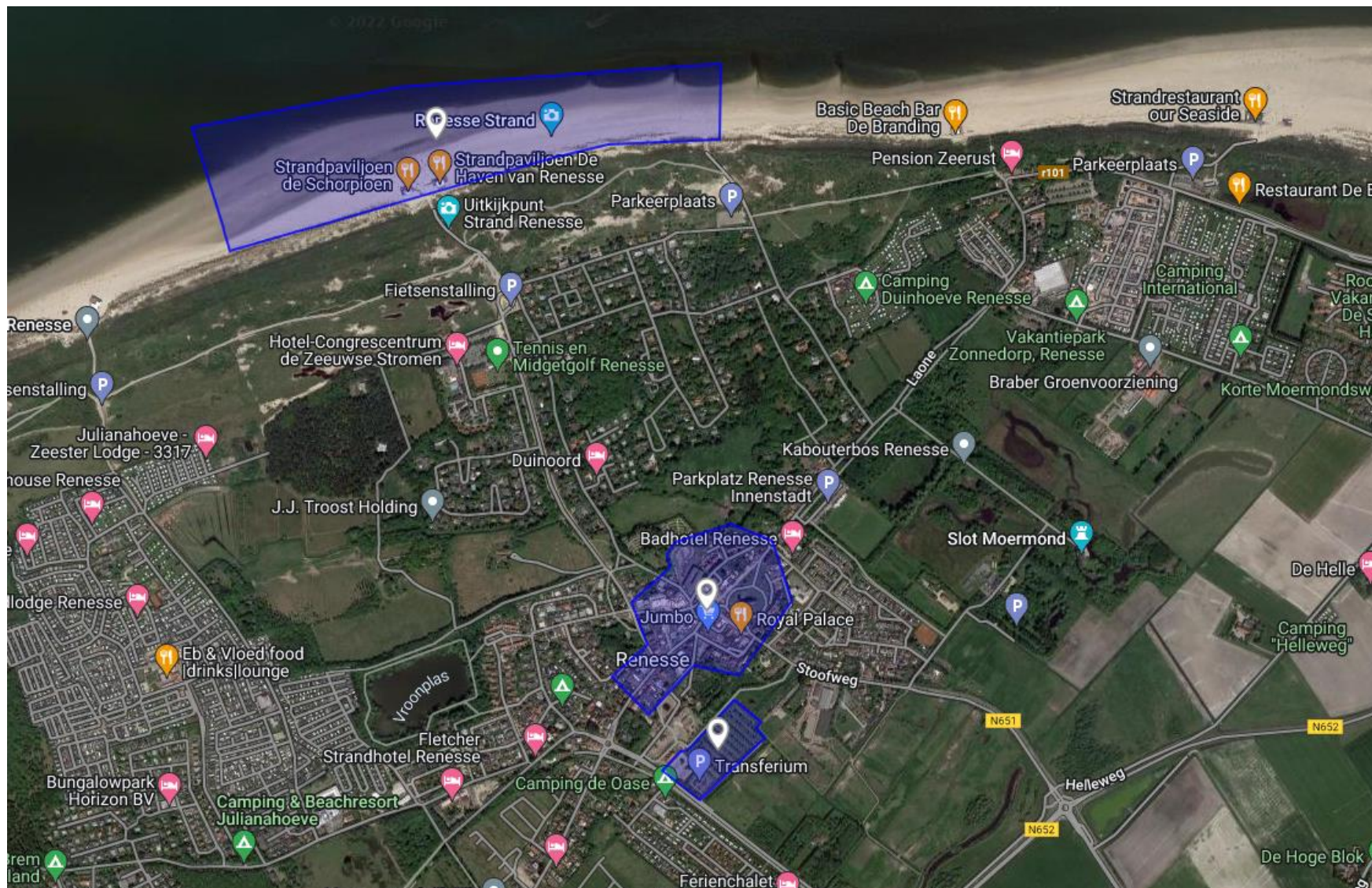
Galerie & expositieruimte	KVK Handelsregister: SBI code - 91022	Binnen deze categorie de volgende verbijzonderingen gehanteerd om bepaalde recreatieve aantrekkingskracht 'te meten' : <ul style="list-style-type: none"> • Op afspraak • Inloop mogelijk • Wisselende exposities
Bezienswaardige gebouwen		
Bezienswaardige gebouwen	Via webscraping data opgehaald van Tripadvisor. Dit via 'Bezienswaardigheden in Zeeland' -> 'Soorten attracties' -> 'Bezienswaardigheden en monumenten'. https://www.tripadvisor.nl/Attractions-g188617-Activities-c47-a_allAttractions.true-Zeeland_Province.html	Er is voor deze manier gekozen omdat het lastig is te bepalen welk monument daadwerkelijk aantrekkingskracht heeft bij verblijfs- en dagtoeristen. Deze lijst vanuit Tripadvisor biedt (op dit moment) 183 plekken welke vanuit het perspectief van de reiziger waardevol zijn om te bezoeken. Onder deze categorie vallen ook autoroutes, deze zijn in een nieuwe categorie onder routes geplaatst.
Beschermde stads- en dorpsgezichten		
Beschermde stads- en dorpsgezichten	Nationaal Georegister <ul style="list-style-type: none"> • Beschermde stads- en dorpsgezichten 	

4. Waterrecreatie

Waterrecreatie	Dataverzamelmethode	Opmerkingen
Zwembaden		
Zwembaden	<ul style="list-style-type: none"> • KVK Handelsregister: SBI code – 93111 • Eigen inventarisatie 	Alleen baden met recreatieve mogelijkheden geselecteerd. (incl. buitenbaden, gemeentebaden, openluchtbaden etc.)
Duikspots & duikscholen		
Duikspots & duikscholen	<p>Duikspots:</p> <ul style="list-style-type: none"> • Duikersgids.nl (webscrapen) • Duikspotter.nl (webscrapen) <p>Duikscholen:</p> <ul style="list-style-type: none"> • Eigen inventarisatie via Google 	<p>Zo'n 100 duikspots in Zeeland. Daarom webscrapen via: https://www.duikersgids.nl/duikstekinformatie/duikstekken</p> <p>Aangezien veel van deze plekken geen adres hebben zijn ze, op basis van de opgehaalde informatie i.c.m. https://duikspotter.nl/duikkaart/, in een nieuwe kaartlaag in QGIS handmatig geplaatst en zijn er zo coördinaten aan gekoppeld. Dit is vervolgens overgezet naar een Excel waarbij dit bestand weer is gecombineerd met de data van het scrapen waarna dit alles in QGIS is gezet.</p>
Surfspots & surfscholen		

Golfsurfspots & golfsurfscholen	<p>Golfsurfspots:</p> <ul style="list-style-type: none"> • Overzicht via Magic Seaweed • Eigen inventarisatie (aanvullend) <p>Golfsurfscholen:</p> <ul style="list-style-type: none"> • Eigen inventarisatie 	
Windsurfspots & windsurfscholen	<p>Windsurfspots:</p> <ul style="list-style-type: none"> • Overzicht via surfspots.nl • Eigen inventarisatie (aanvullend) <p>Windsurfscholen:</p> <ul style="list-style-type: none"> • Eigen inventarisatie 	
Kitesurfspots & kitesurfscholen	<p>Kitesurfspots:</p> <ul style="list-style-type: none"> • Overzicht Nederlandse Kitesurf Vereniging (NKV) • Rijkswaterstaat • Eigen inventarisatie (aanvullend) <p>Kitesurfscholen:</p> <ul style="list-style-type: none"> • Eigen inventarisatie 	
Sup- en kayakverhuur	Eigen inventarisatie	
(Zeil-/motor-)verhuur	Eigen inventarisatie	
Overige waterrecreatie	Eigen inventarisatie	

Bijlage 3 – Afbakening locaties RESONO



Bijlage 4 – Het input-outputmodel.

Het berekenen van de economische effecten van toerisme vindt plaats met behulp van een input-outputmodel. De keuze voor gebruik van dit model wordt hieronder toegelicht.

In Nederland worden veel verschillende modellen gebruikt voor het berekenen van economische impact. Met name in de context van toerisme en vrije tijd bleek dat deze verschillende berekeningen veel vragen oproepen. Reden voor Breda University of Applied Sciences (BUAs), partner van HZ Kenniscentrum Kusttoerisme, om continu onderzoek te doen naar de beste methode om de economische impact van toerisme en vrije tijd op regionaal niveau te meten. De conclusie is dat, met name voor toepassingen op regionaal niveau, het IO-model zeer veel mogelijkheden biedt. IO-modellen laten zien in welke sectoren de effecten van elke bestede euro terecht komen, uitgedrukt in output, toegevoegde waarde en werkgelegenheid. Daarom hanteert HZ Kenniscentrum Kusttoerisme dit model altijd voor economische impactanalyses van toerisme en toeristische ontwikkelingen.

Het input-outputmodel beschrijft de relaties tussen bestedingen (=input) enerzijds en de productie (=output) die daarvoor in de verschillende bedrijfsklassen nodig is. Deze relaties zijn in elke regio anders, afhankelijk van de aanwezige bedrijvigheid in regio's. Met behulp van deze relaties worden zowel de directe als de indirecte effecten zichtbaar gemaakt. Direct zijn de effecten bij sectoren die rechtstreeks verkopen aan toeristen. Bijvoorbeeld de werkgelegenheid op de camping waar de toerist verblijft of de bakker waar de toerist zijn brood koopt. Indirect zijn de effecten in de sectoren die leveren aan de sectoren die verkopen aan de toeristen.

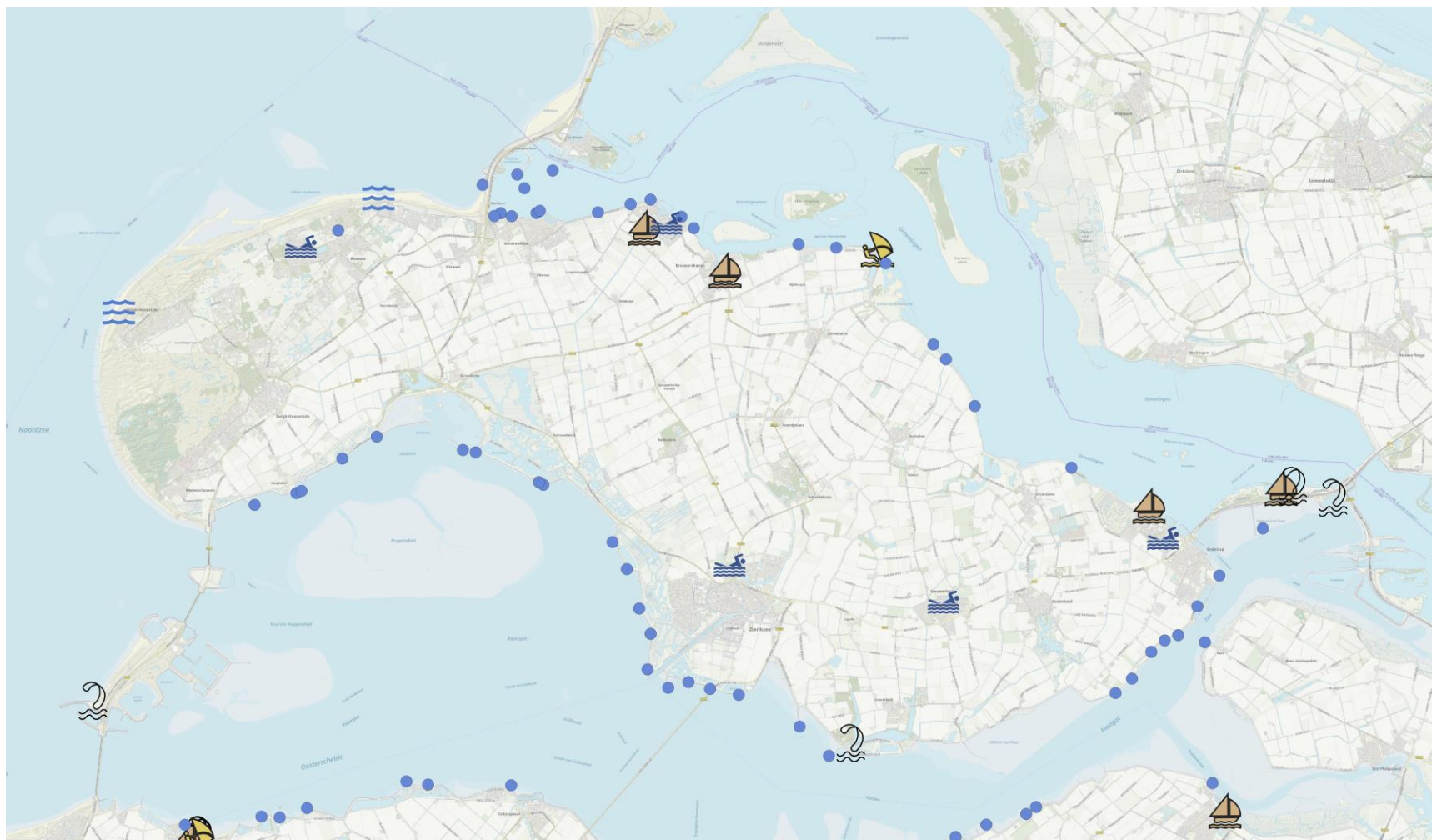
Zoals de werkgelegenheid bij de groothandel die producten levert aan de camping.

Niet berekend worden de afgeleide effecten: het feit dat extra inkomen in de verschillende sectoren ook weer leidt tot meer bestedingen. Bij het gebruik van een input-outputmodel wordt ook geen rekening gehouden met eventuele negatieve effecten. Er wordt van uitgegaan dat de bestedingen die worden opgevoerd als input niet leiden tot een afname van bestedingen elders. Daarnaast geldt bij een input-outputmodel de aanname dat de benodigde productiecapaciteit (arbeid, kapitaal, machines) vrij inzetbaar is voor het realiseren van deze input; oftewel dat de extra productie niet ten koste gaat van productie in andere sectoren. Overigens zijn een aantal van deze beperkingen gereduceerd als onderdeel van het onderzoek bij BUAs.

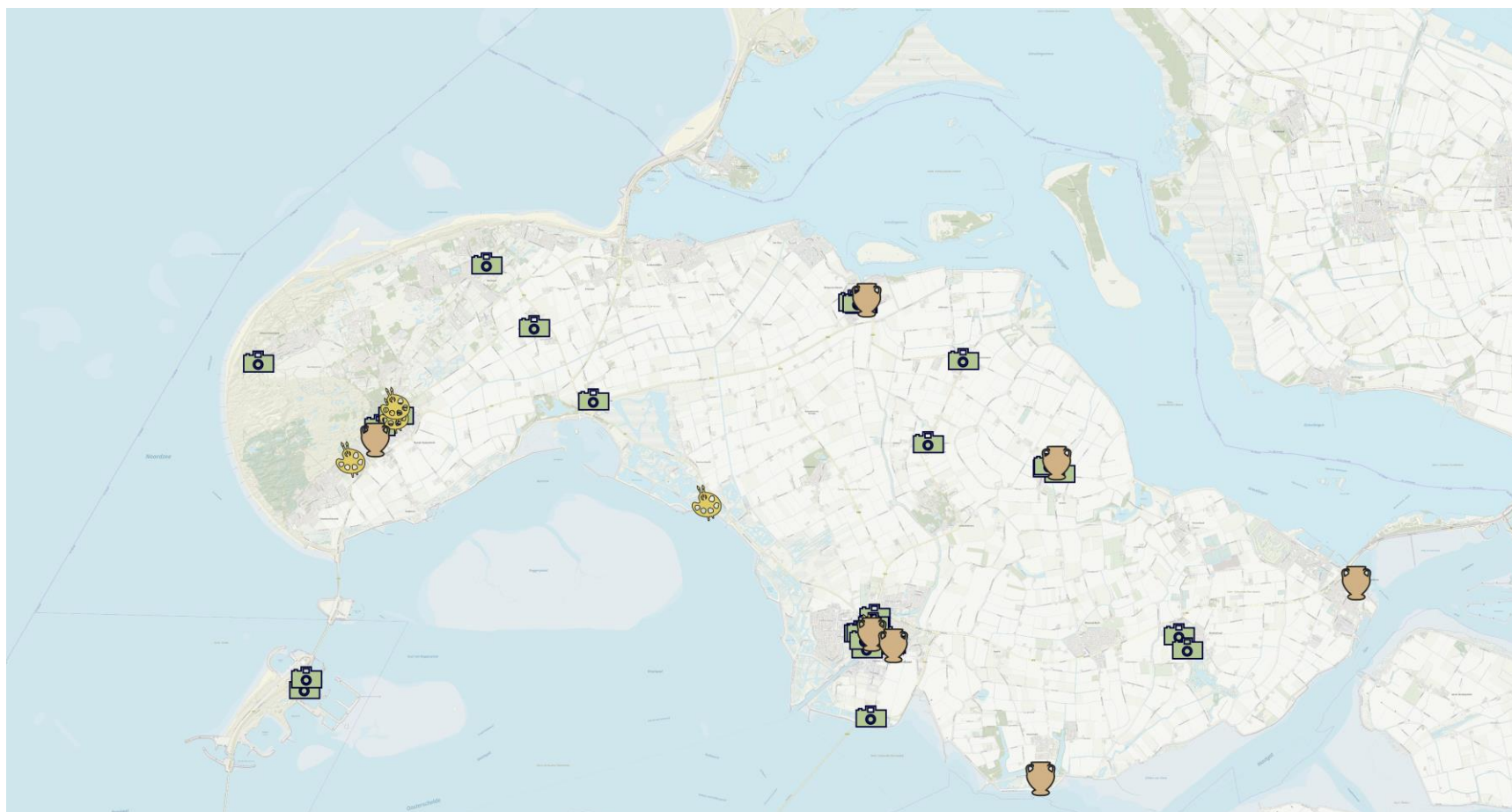
Om de berekeningen te kunnen uitvoeren is er een input-outputtabel specifiek voor de regio nodig. Dit is een tabel die antwoord geeft op de vraag hoeveel elke sector levert aan zichzelf, aan andere sectoren en aan hun uiteindelijke afnemers. Alleen op basis van een input-outputtabel kan de stap worden gemaakt van de directe effecten naar de totale effecten (direct + indirect). Er blijkt namelijk uit hoeveel output er in elk van de sectoren van de economie nodig is, om er voor te zorgen dat er producten en diensten geleverd kunnen worden aan (bijvoorbeeld) toeristen.

Input-outputtabellen zijn veelal alleen beschikbaar op nationaal niveau. Speciaal voor dit onderzoek hebben onderzoekers van BUAs een input-outputtabel voor gemeente Schouwen-Duiveland samengesteld.

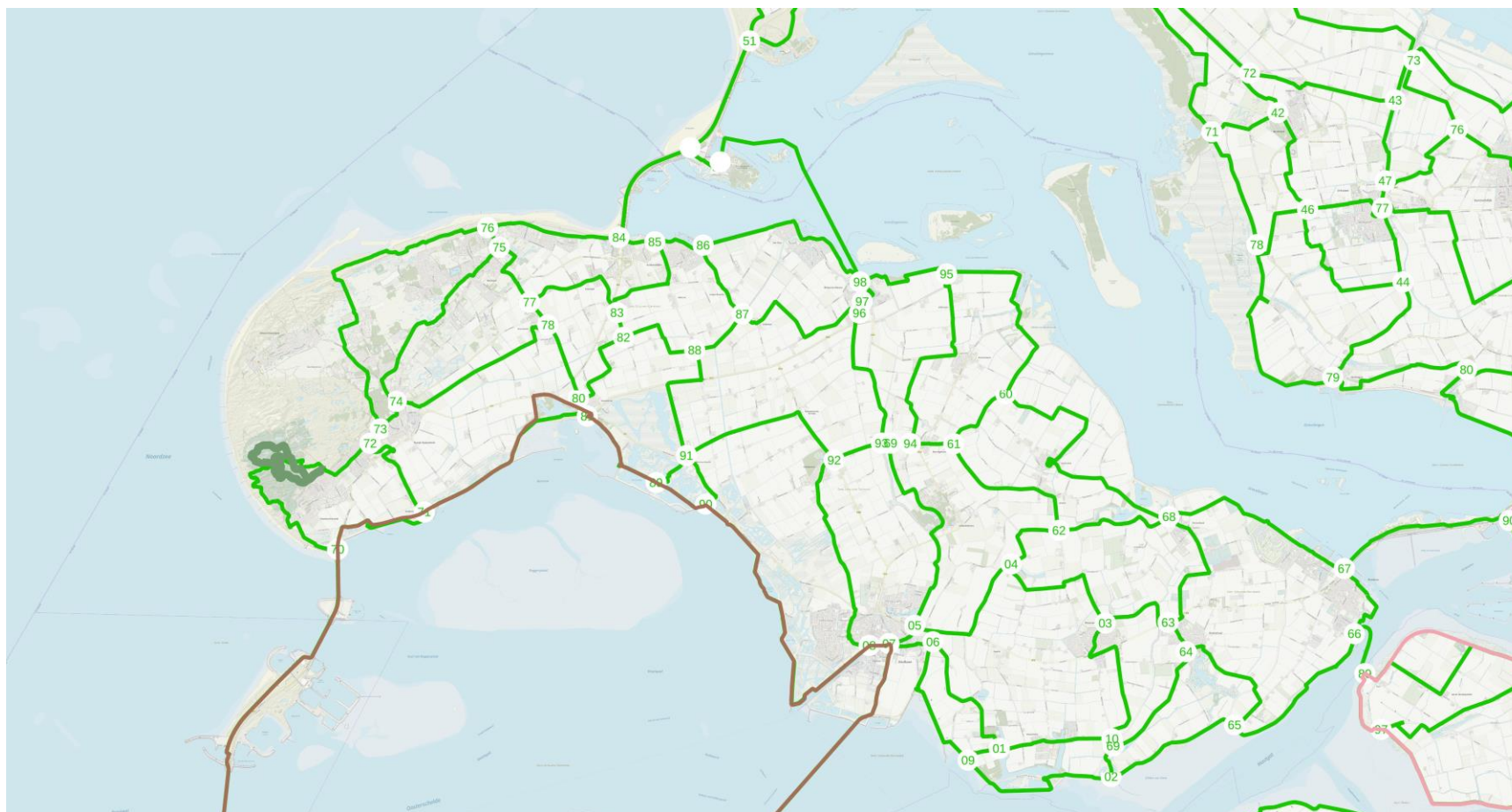
Bijlage 5 – Waterrecreatie Schouwen-Duiveland (Database Vrijtijdsaanbod Zeeland)



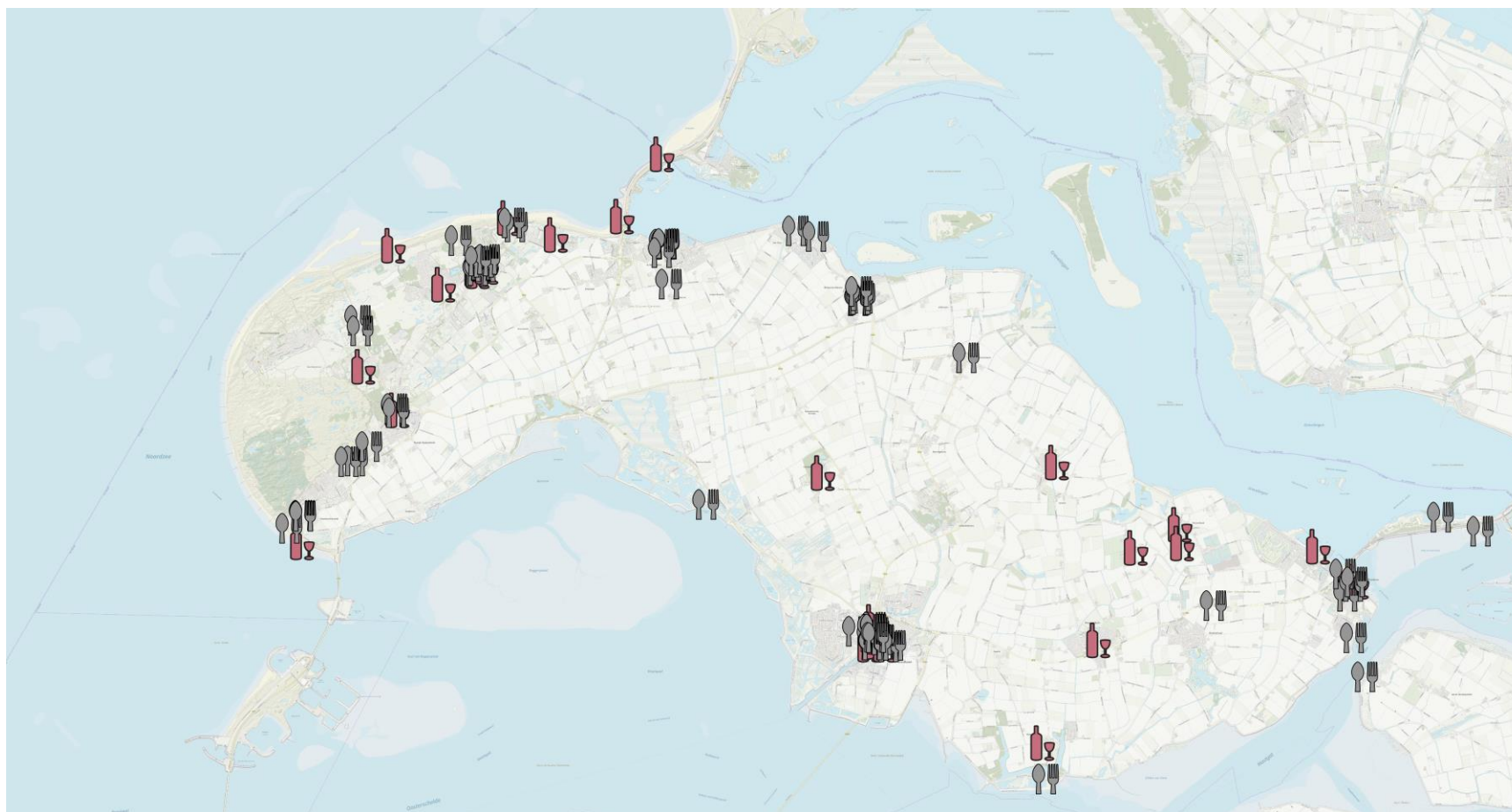
Bijlage 6 – Cultuur & erfgoed op Schouwen-Duiveland (Database Vrijtijdsaanbod Zeeland)



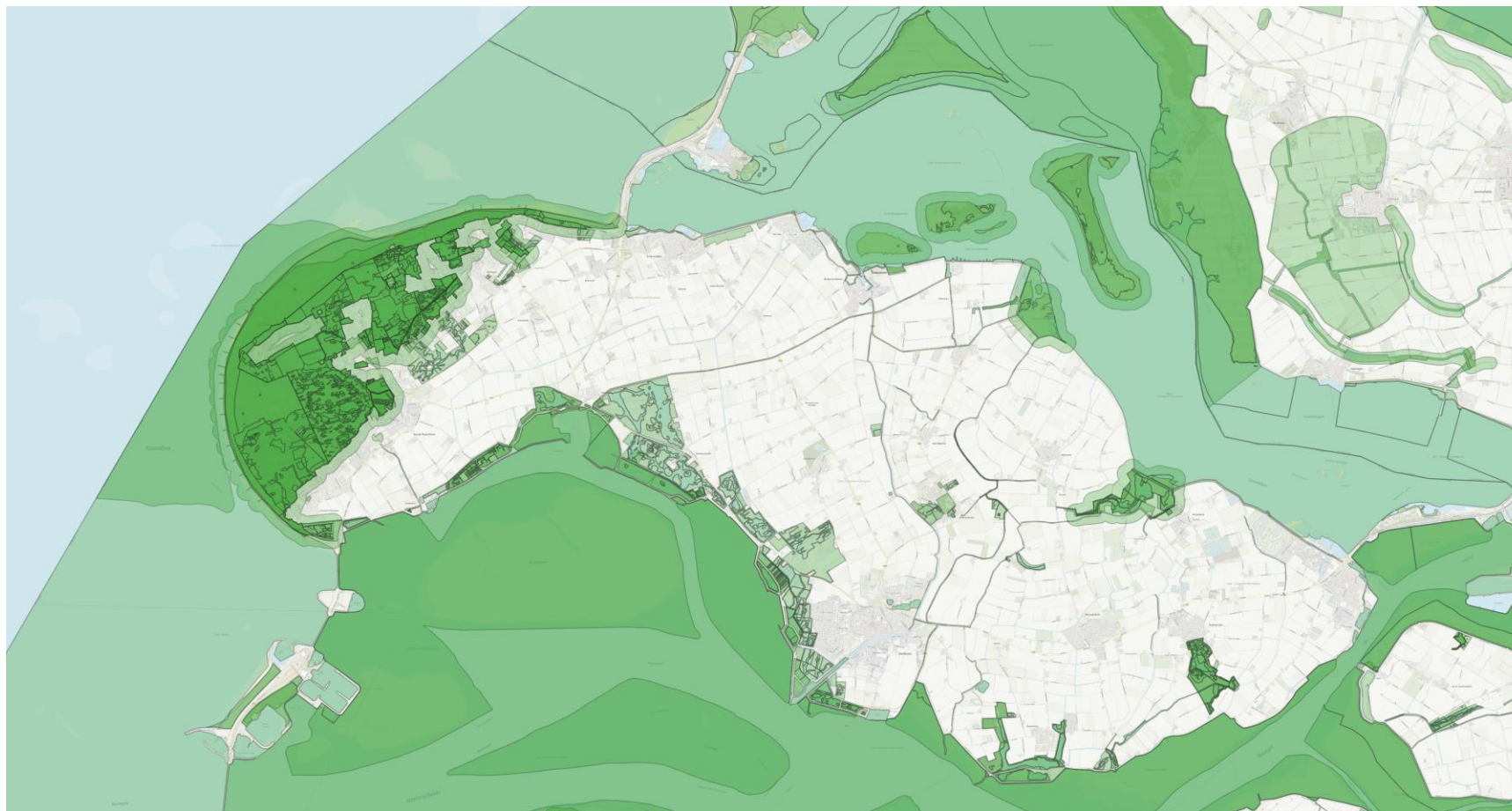
Bijlage 7 – Fietsroutes op Schouwen-Duiveland (Database Vrijtijdsaanbod Zeeland)



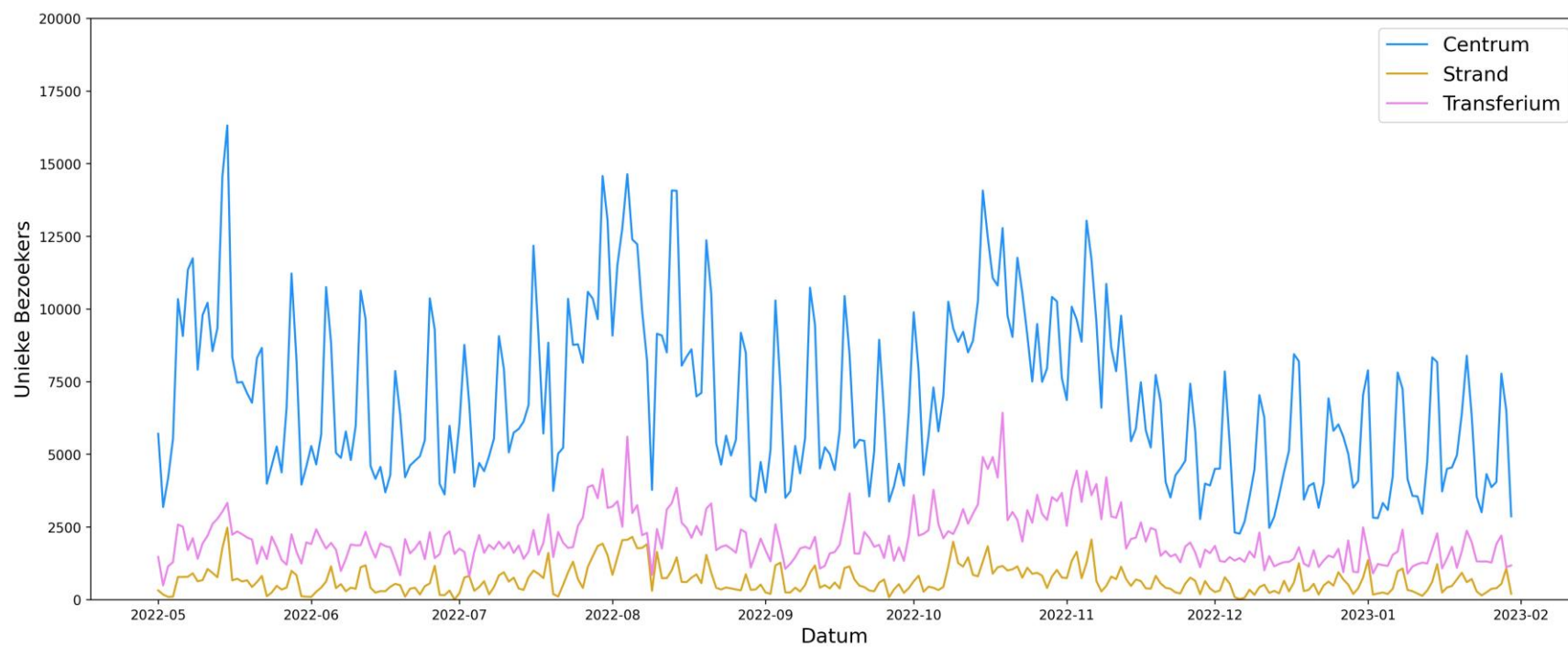
Bijlage 8 – Restaurants & cafés op Schouwen-Duiveland (Database Vrijetijdsaanbod Zeeland)



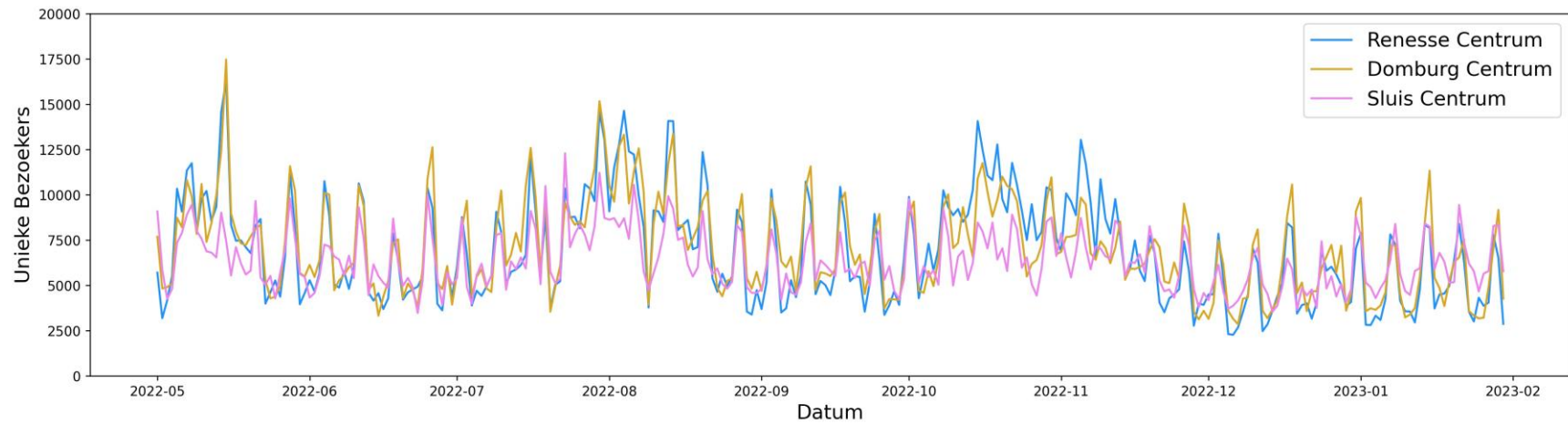
Bijlage 9 – Beschermde gebieden op Schouwen-Duiveland (Database Vrijtijdsaanbod Zeeland)



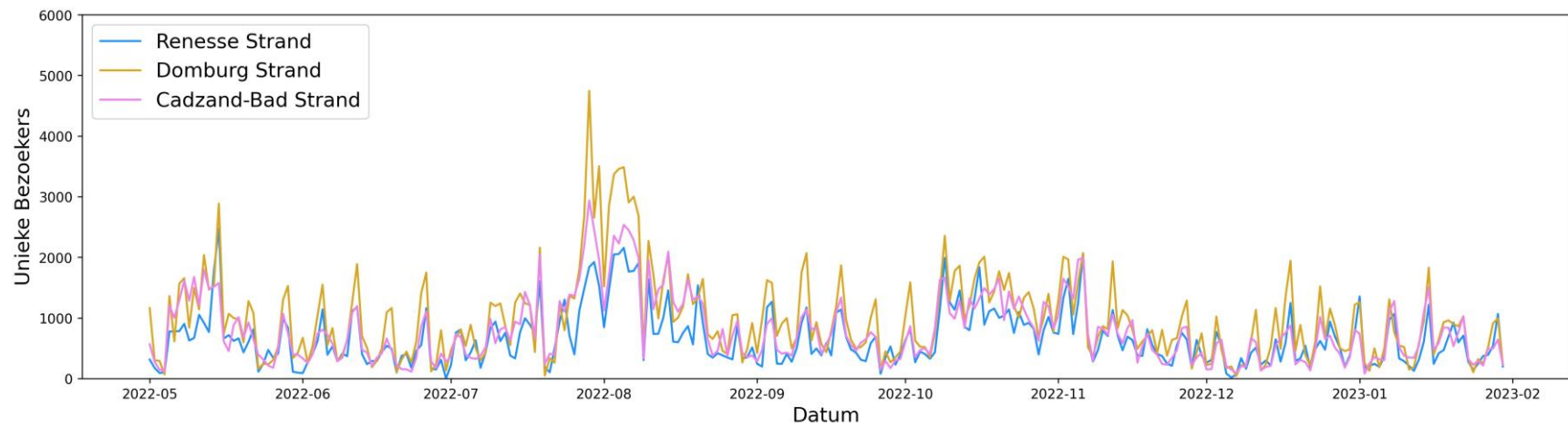
Bijlage 10 – Drukmeting op basis van Resono-data op verschillende locaties op Schouwen-Duiveland (1 mei 2022 – 1 februari 2023)



Bijlage 11 – Druktemeting op basis van Resono-data op verschillende locaties (1 mei 2022 – 1 februari 2023)



Bijlage 12 – Druktemeting op basis van Resono-data op verschillende locaties (1 mei 2022 – 1 februari 2023)



Bijlage 13 – Druktemeting op basis van Resono-data op verschillende locaties op Schouwen-Duiveland (1 mei 2022 – 1 februari 2023)

