

# Aantrekkelijkheid van Zeeland voor jongvolwassenen

# Colofon

© Scoop 2009

## **Samenstelling**

Erik Bakker

Kris Louwerse

in opdracht van Provincie Zeeland

Scoop

Zeeuws instituut voor sociale  
en culturele ontwikkeling

Achter de Houttuinen 8

Postbus 407 Middelburg

Telefoon (0118) 682500

Telefax (0118) 635311

[www.scoopzld.nl](http://www.scoopzld.nl)

[Scoop@scoopzld.nl](mailto:Scoop@scoopzld.nl)

## **Foto**

Nico Out

## **Lay-out**

Scoop

## **Ontwerp**

[men@work](mailto:men@work)

Scoop

## **Drukwerk**

Scoop

# Inhoudsopgave

<b>Inleiding</b> .....	<b>7</b>
<b>1. Migratiesaldo van de provincie Zeeland</b> .....	<b>9</b>
1.1 Verhuismobiliteit en migratiesaldo in de provincie Zeeland.....	9
1.2 Vergelijking met de overige Nederlandse provincies .....	11
1.3 Conclusies .....	12
<b>2. Uitkomsten eerder onderzoek</b> .....	<b>13</b>
2.1 Jeugdmonitor Zeeland.....	13
2.2 Wonen in Zeeland .....	13
2.3 CBS-onderzoek naar verhuismotieven.....	14
2.4 Conclusies .....	14
<b>3. Uitkomsten RPA-enquête en interviews</b> .....	<b>15</b>
3.1 Het RPA-onderzoek.....	15
3.2 Uitkomsten interviews .....	16
3.3 Conclusies .....	17
<b>4. Conclusies en aanbevelingen</b> .....	<b>19</b>
4.1 Conclusies .....	19
4.2 Aanbevelingen.....	19
<b>Literatuurlijst</b> .....	<b>21</b>
<b>Bijlagen</b>	
Bijlage 1: Vragenlijst RPA Zeeland .....	25
Bijlage 2: Gespreksprotocol interviews .....	27



# Inleiding

Bevolkingsontwikkeling en bevolkingsopbouw zijn belangrijke onderwerpen in de provincie Zeeland. Het rapport dat in februari door de provincie Zeeland is uitgebracht "Onverkende paden" (Kaagman, 2008) onderstreept dit. Hierin is met behulp van het nieuwste Inter Provinciaal Bevolkingsprognosemodel (IPB) een prognose gemaakt van de bevolkingsgroei en -opbouw voor de jaren 2007 tot 2050. Uit deze prognose komt naar voren dat de Zeeuwse bevolking tot 2025 ongeveer stabiel zal blijven om in de daarop volgende jaren licht te dalen.

Naast de verwachte wijziging in de totale omvang van de bevolking wordt een verschuiving verwacht in de bevolkingsopbouw. Het aandeel ouderen (60 jaar en ouder) zal de komende jaren toenemen, omdat de babyboomgeneratie dan deze leeftijd bereikt. Het aandeel jongeren (0 t/m 25) zal afnemen als gevolg van een daling in het aantal geboorten en het vertrek van jongeren uit de provincie voor studie en/of werk. Zeeland heeft dus aan de ene kant te maken met "ontgroening" en aan de andere kant met "vergrijzing". Om een evenwichtige bevolkingsopbouw te garanderen is het belangrijk de uitstroom van jongeren zoveel mogelijk te beperken en Zeeland aantrekkelijk te maken voor jongvolwassenen (15 tot 30 jarigen).

Scoop heeft hier eerder onderzoek naar gedaan. De uitkomsten van dit onderzoek zijn samengevat in het rapport "Analyse vertrekredenen jongeren" (Van der Tak & Marijs, 2005). Uit dit rapport kwam naar voren dat Zeeland in 2003 te maken had met een vertrekoverschot als het gaat om jongeren in de leeftijdscategorieën 15 tot 20 jaar en 20 tot 25 jaar. Opleiding en werk bleken de belangrijkste motieven om te vertrekken.

Inmiddels zijn we vier jaar verder en zijn cijfers over vertrek en vestiging van het CBS beschikbaar tot en met 2007. In het eerste hoofdstuk van dit rapport zijn de cijfers van het rapport uit 2005 geactualiseerd en is bekeken welke verschuivingen zijn opgetreden.

In het tweede hoofdstuk komen twee onderzoeken van Scoop, de Jeugdmonitor en het onderzoek "Wonen in Zeeland", samen met een onderzoeksrapport van het CBS (Centraal Bureau voor de Statistiek) aan bod. Al deze onderzoeken hebben te maken met het verhuisgedrag van jongeren.

In het derde hoofdstuk staan de uitkomsten van twee onderzoeken die voor dit rapport zijn gebruikt centraal. Het eerste onderzoek is opgezet door het Regionaal Platform Arbeidsmarktbeleid (RPA) Zeeland in 2006. Scoop heeft de enquêtes geanalyseerd die voor dit onderzoek zijn ingevuld. Het tweede onderzoek is door Scoop opgezet en uitgevoerd en bestond uit twaalf interviews met jongvolwassenen die na hun studie naar Zeeland zijn teruggekeerd.

Ten slotte worden de uitkomsten uit de eerdere hoofdstukken bij elkaar gebracht en vergeleken in het vierde en laatste hoofdstuk. In dit hoofdstuk worden aanbevelingen gedaan aan de provincie Zeeland om het vertrek van jongeren tegen te gaan en verder te onderzoeken.



# 1. Migratiesaldo van de provincie Zeeland

In dit hoofdstuk is op basis van CBS-cijfers het migratiesaldo van de provincie Zeeland berekend. Het migratiesaldo is het verschil tussen het aantal immigranten (vestigers) en het aantal emigranten (vertrekkers) (www.CBS.nl, 2008).

In de eerste paragraaf van dit hoofdstuk zijn de verhuismobiliteit en het migratiesaldo per leeftijdscategorie<sup>1</sup> voor de provincie Zeeland in 2007 weergegeven. De cijfers komen van het Centraal Bureau voor de Statistiek (CBS). Daarnaast wordt in deze paragraaf naar de ontwikkeling van het migratiesaldo gekeken vanaf 1988. In paragraaf twee wordt het migratiesaldo van de doelgroep vergeleken met het migratiesaldo in andere Nederlandse provincies. Dit wordt gedaan voor zowel 2003 als 2007. De derde en laatste paragraaf vat de conclusies uit dit hoofdstuk samen.

## 1.1 Verhuismobiliteit en migratiesaldo in de provincie Zeeland

Jaarlijks verhuizen binnen Nederland ongeveer 1,6 miljoen mensen.  $\pm$  60% van deze verhuizingen vindt plaats binnen dezelfde gemeente en  $\pm$  40% tussen gemeenten.

Een deel van deze verhuizingen vindt binnen Zeeland plaats. De verhuismobiliteit<sup>2</sup> van Zeeland voor 2007 is 34.176. Hierbij gaat het om 21.000 verhuizingen binnen gemeenten en ongeveer 13.000 verhuizingen tussen gemeenten (zowel vestigers als vertrekkers). De Zeeuwse verhuismobiliteit schommelt de afgelopen 20 jaar tussen de 33.000 en 39.000. In Tabel 1.1 zijn de cijfers van 2007 rondom verhuismobiliteit weergegeven voor de leeftijdscategorieën die centraal staan in dit onderzoek.

In de tabel is te zien dat in 2007 6.524 jongvolwassenen binnen Zeeland verhuisden, 4.998 jongvolwassenen vanuit een andere provincie naar Zeeland trokken en 5.910 jongvolwassenen Zeeland verlieten richting een andere provincie.

In de figuur op de volgende pagina is voor alle leeftijdscategorieën de verhuismobiliteit uitgedrukt als percentage van de populatie. Het grootste aandeel verhuizers vinden we, zowel relatief als absoluut, in de leeftijdscategorie 20 tot 25 jarigen.

**Tabel 1.1 Verhuismobiliteit van Zeeland in 2007**

Leeftijd	Omvang populatie	Verhuizingen binnen Zeeland	Verhuizingen naar Zeeland	Verhuizingen uit Zeeland	Verhuismobiliteit
15 tot 20	22.237	1.315	1.172	1.863	2.833 (12%)
20 tot 25	19.097	2.654	2.316	2.540	5.082 (26%)
25 tot 30	19.057	2.555	1.510	1.507	4.064 (21%)
Totaal	60.391	6.524	4.998	5.910	11.979

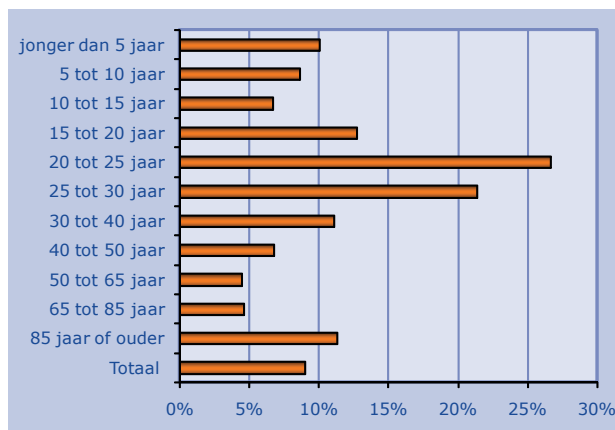
**Bron: CBS, bewerking door Scoop**

<sup>1</sup> Deze leeftijdscategorieën zijn overgenomen van het CBS.

<sup>2</sup> De verhuismobiliteit van een regio wordt berekend als het totaal van de binnen gemeenten verhuisde personen in de regio plus de halve som van de tussen gemeenten verhuisde personen (vestigers plus vertrekkers) in de regio (www.CBS.nl; 2008).

Relatief de meeste verhuizingen naar een gemeente buiten Zeeland vinden plaats in de leeftijdscategorie 15 tot 20 jaar. 43% verhuist naar een gemeente buiten Zeeland, voor 20 tot 25 jarigen is dit 34% en voor 25 tot 30 jarigen 27%. In aantallen verhuizen 20 tot 25 jarigen het meest naar een gemeente buiten Zeeland.

**Figuur 1.1: (Verhuismobiliteit/omvang populatie)x 100% in 2007 per leeftijdscategorie**



Bron: CBS, bewerking door Scoop

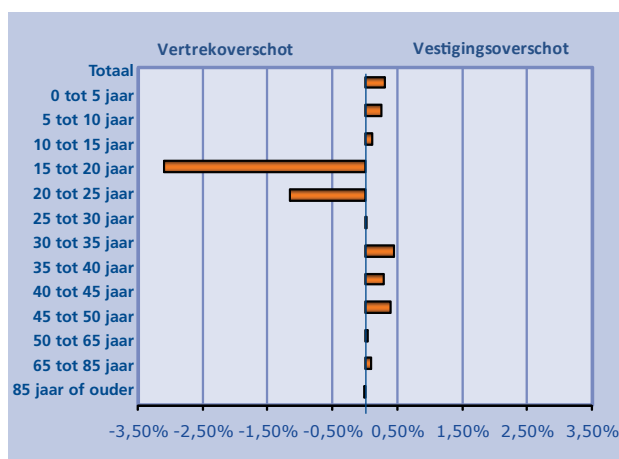
In tabel 1.2 is het verschil weergegeven tussen het aantal jongvolwassenen dat zich in Zeeland vestigt en het aantal jongvolwassenen dat uit Zeeland vertrekt. Dit verschil noemen we het migratiesaldo. Het migratiesaldo kan zowel positief als negatief zijn. Een positief migratiesaldo noemen we een vestigingsoverschot, een negatief migratiesaldo een vertrekoverschot.

**Tabel 1.2 Migratiesaldo 2007 per leeftijdscategorie voor de provincie Zeeland**

Regio	Leeftijd	2007	
		%	Aantal
Zeeland	Totaal	-0,02%	-59
	0 tot 5 jaar	0,30%	63
	5 tot 10 jaar	0,25%	58
	10 tot 15 jaar	0,11%	26
	15 tot 20 jaar	-3,11%	-691
	20 tot 25 jaar	-1,17%	-224
	25 tot 30 jaar	0,02%	3
	30 tot 40 jaar	0,43%	216
	40 tot 50 jaar	0,28%	159
	50 tot 65 jaar	0,38%	308
	65 tot 85 jaar	0,03%	16
	85 jaar of ouder	0,08%	7

Bron: CBS, bewerking door Scoop

**Figuur 1.2 Migratiesaldo 2007 per leeftijdscategorie voor de provincie Zeeland**

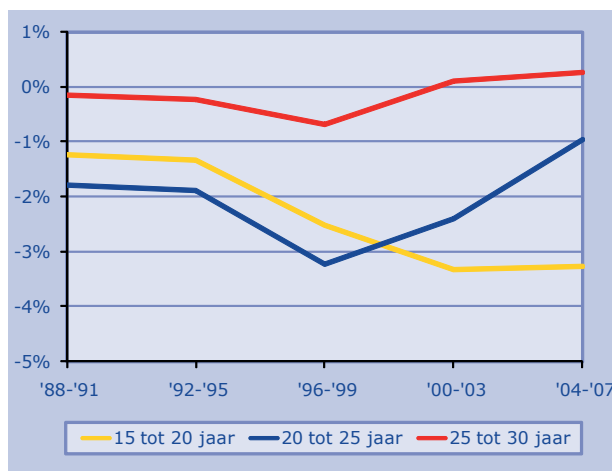


Bron: CBS, bewerking door Scoop

We zien dat Zeeland in 2007 te maken heeft met een licht vertrekoverschot van -0,02%. Verder zien we dat dit vertrekoverschot veroorzaakt wordt door vertrekken van 15 tot 20 jarigen en 20 tot 25 jarigen. In totaal vertrekken er uit deze twee groepen 921 jongvolwassenen meer dan zich in dezelfde periode gevestigd hebben in Zeeland. In figuur 1.2 is per leeftijdscategorie het relatieve migratiesaldo voor 2007 weergegeven.

Om de ontwikkeling van het migratiesaldo in kaart te brengen is voor de jaren 1988 tot 2007 dit saldo berekend. Om een goed beeld te geven van de ontwikkeling van het migratiesaldo en daarbij incidentele uitschieters te relativeren is gewerkt met de 4-jaarsgemiddelden. De ontwikkeling van de 4-jaarsgemiddelden is weergegeven in figuur 1.3.

**Figuur 1.3 Ontwikkeling van het migratiesaldo aan de hand van 4-jaarsgemiddelden**



Bron: CBS, bewerking door Scoop



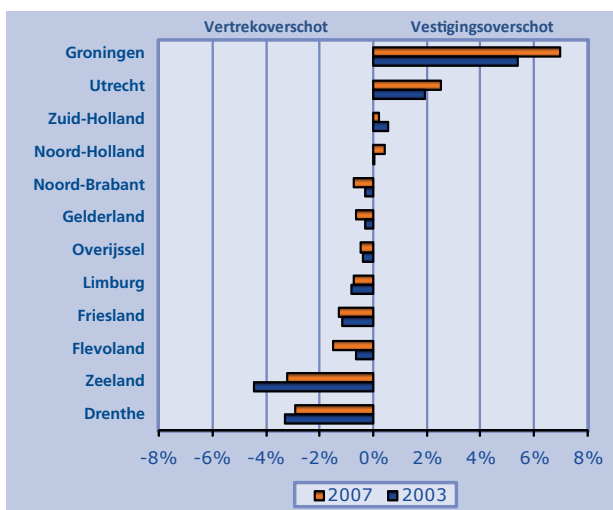
In deze figuur zijn twee belangrijke ontwikkelingen te constateren. Ten eerste zien we dat sinds eind jaren '90 het vertrekoverschot onder 20 tot 25 jarigen aan het teruglopen is. Deze teruggang wordt veroorzaakt doordat het aantal vertrekkers ten opzichte van eind jaren '90 daalt en het aantal vestigers licht is gegroeid.

Verder zien we dat sinds eind jaren '90 er relatief meer 15 tot 20 jarigen vertrekken dan 20 tot 25 jarigen. Dit is een gevolg van een stijging van het aantal 15 tot 20 jarigen dat vertrekt uit de provincie. Deze stijging is begonnen in 1992 en vanaf 2004 lijkt het zich te stabiliseren. Het aantal vestigingen in deze leeftijdscategorie is tamelijk constant.

## 1.2 Vergelijking met de overige Nederlandse provincies

In de figuren 1.2, 1.3 en 1.4 is het migratiesaldo van de Nederlandse provincies weergegeven voor 15 tot 20 jarigen, 20 tot 25 jarigen en 25 tot 30 jarigen in zowel 2003 als 2007.

**Figuur 1.4: Vertrek- en vestigingsoverschot van 15 tot 20 jarigen per provincie voor 2007 en 2003, gerangschikt naar het cijfer voor 2007**

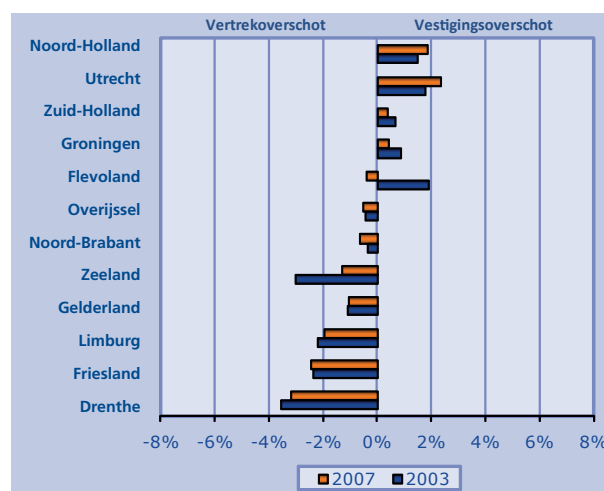


Bron: CBS, bewerking door Scoop

In 2003 had de provincie Zeeland van alle Nederlandse provincies nog de grootste uitstroom van jongeren in de categorie 15 tot 20 jaar. In 2007 heeft de provincie Drenthe de grootste uitstroom, gevolgd door Zeeland. Net als in 2003 hebben Groningen en Utrecht de grootste instroom van 15 tot 20 jarigen. Opvallend is dat Zeeland de enige provincie is met een lager vertrekoverschot in 2007 dan in 2003.

De percentages in de figuren 1.4 tot en met 1.6 zijn steeds berekend op basis van het inwoneraantal van de provincie. Dit was nodig om ze onderling te kunnen vergelijken maar kan het beeld van de migratiesaldi wat vertekenen. Zo kan het bijvoorbeeld lijken dat er in Noord-Brabant vergeleken met Zeeland eigenlijk niets gebeurt. Kijken we echter voorbij de percentages naar de absolute aantallen dan zien we dat het vertrekoverschot voor 2007 in Noord-Brabant 869 is. Voor Zeeland bedraagt het vertrekoverschot in dat jaar 691. Het verschil in weergave ontstaat doordat de provincie Noord-Brabant bijna 147.000 inwoners kent in de leeftijdscategorie 15 tot 20 jaar en de provincie Zeeland 22.000.

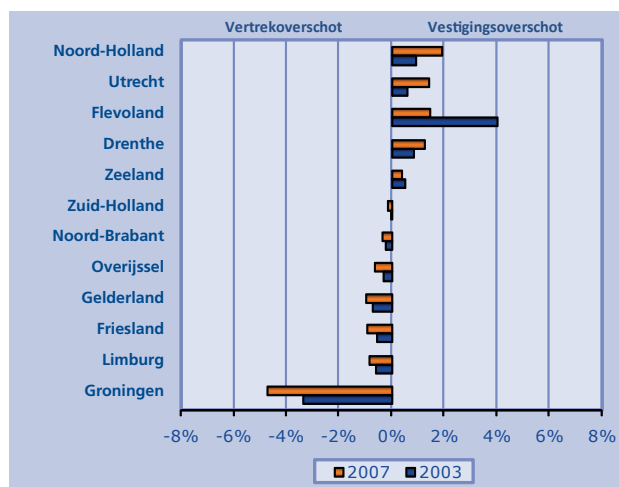
**Figuur 1.5: Vertrek- en Vestigingsoverschot van 20 tot 25 jarigen per provincie voor 2007 en 2003, gerangschikt naar het cijfer voor 2007**



Bron: CBS, bewerking door Scoop

Als we kijken naar het migratiesaldo van 20 tot 25 jarigen zien we dat de provincies Gelderland, Limburg, Friesland en Drenthe in 2007 een groter vertrekoverschot hebben. In 2003 had alleen Drenthe een groter vertrekoverschot dan Zeeland. Zeeland heeft de sterkste afname van het vertrekoverschot in deze leeftijdscategorie van alle Nederlandse provincies.

**Figuur 1 6: Vertrek- en Vestigingsoverschot van 25 tot 30 jarigen per provincie voor 2007 en 2003, gerangschikt naar het cijfer voor 2007**



Bron: CBS, bewerking door Scoop

In het rapport uit 2005 is niet gekeken naar de leeftijdscategorie 25 tot 30 jaar. Om te kunnen vergelijken zijn de cijfers voor 2003 gedurende dit onderzoek berekend. Er zijn vijf provincies in Nederland die een vestigingsoverschot hebben in deze leeftijdscategorie en Zeeland is één van die provincies. Het vestigingsoverschot is in 2007 echter aanzienlijk kleiner dan in 2003.

### 1.3 Conclusies

Op basis van dit hoofdstuk kunnen we het volgende concluderen:

- In de leeftijdscategorie 25 tot 30 jaar hebben zich de afgelopen 7 jaar meer mensen in Zeeland gevestigd dan dat er vertrokken zijn.
- De meeste jongeren verlaten Zeeland als ze tussen de 15 en 25 jaar oud zijn.
- Het aantal jongeren dat tussen zijn 20ste en 25ste Zeeland verlaat is aan het teruglopen sinds 1998.
- Het aantal jongeren dat tussen het 15e en 20e levensjaar Zeeland verlaat is na een periode van toename de laatste 4 jaar gestabiliseerd.



## 2. Uitkomsten eerder onderzoek

Bij het opstellen van dit rapport is gebruik gemaakt van eerder onderzoek naar de verhuismotieven. Uiteindelijk zijn de uitkomsten uit drie onderzoeken meegenomen. Het eerste onderzoek is de Jeugdmonitor van Scoop. Dit onderzoek richt zich specifiek op Zeeuwse jongeren. Het tweede onderzoek is de beleidsgerichte analyse van het WoOn 2006 getiteld "Wonen in Zeeland". Doel van dit onderzoek was een beeld te krijgen van de woonsituatie in Zeeland. In het onderzoek was speciale aandacht voor starters, provincieverhuizers en jonge gezinnen. Het derde onderzoek is uitgevoerd door het CBS en richt zich op de verhuismotieven in heel Nederland. Deze drie onderzoeken worden in deze paragraaf kort besproken.

### 2.1 Jeugdmonitor Zeeland

Naast het onderzoek naar de vertrekredenen van jongeren voert Scoop ieder jaar een onderzoek uit in het kader van de Jeugdmonitor. De Jeugdmonitor is een initiatief van de provincie Zeeland, de 13 Zeeuwse gemeenten en instellingen die op het gebied van jeugd werkzaam zijn. Het doel van deze onderzoeken is de leefwereld van de Zeeuwse jeugd in kaart te brengen ter ondersteuning van de beleidsvorming. Ieder jaar richt het onderzoek zich op een andere leeftijdscategorie. In 2004 en 2008 was het onderzoek gericht op jongvolwassenen. In 2008 hebben 873 jongeren deelgenomen die in dat jaar 21 jaar werden, dit is 23% van het totaal.

Aan de jongeren is gevraagd wat redenen zijn om in Zeeland te blijven wonen en welke redenen ze hebben om Zeeland te verlaten. Als belangrijkste redenen om te blijven noemen respondenten de aanwezigheid van vrienden (81%) en familie (80%). Zes op de tien blijven in Zeeland vanwege werk en ruim een derde vanwege het landschap. Als reden om te vertrekken wordt veelal de opleiding genoemd (45%). Andere redenen zijn de verwachting buiten Zeeland werk te kunnen vinden (38%), vrienden (22%) en culturele activiteiten (19%).

Gevraagd naar de carrièremogelijkheden geeft 70% van de Zeeuwse jongeren aan carrièrekansen voor zichzelf te zien in Zeeland. Ondanks dit positieve perspectief op de carrièrekansen geeft één op de vijf jongeren (18%) aan geneigd te zijn binnen twee jaar Zeeland te verlaten.

### 2.2 Wonen in Zeeland

Dit onderzoek uit september 2007 maakt gebruik van een landelijk onderzoek, namelijk het WoON 2006, de opvolger van het Woning Behoeften Onderzoek (WBO). De analyses gaan in op een aantal voor beleid relevante doelgroepen. De doelgroepen die in het kader van dit onderzoek besproken worden zijn starters en provincieverhuizers.

De afgelopen twee jaar zijn ruim 8.000 huishoudens in Zeeland gestart op de woningmarkt en ongeveer evenveel huishoudens willen in de komende twee jaar hun start maken. Minder dan 10 % van de recente starters is in een andere woonplaats gaan wonen dan ze eigenlijk wilden. Dit percentage is gelijk bij doorstromers, dus hier ligt geen bijzonder probleem voor starters. Starters willen minder vaak een nieuwbouwwoning dan doorstromers en de mate waarin starters slagen in het vervullen van de nieuwbouwwens is vergelijkbaar met de doorstromers.

Er zijn echter wel belangrijke regionale verschillen als het gaat om starters. Met name op Walcheren is de woningmarkt voor starters erg gunstig, terwijl die op Schouwen-Duiveland ongunstig is. De tevredenheid onder diegenen die wel hun start maken in Schouwen-Duiveland is hoog.

Het profiel van de Zeeuwse starter wijkt af van dat in de rest van Nederland. Starten in Zeeland gebeurt relatief vaak in grote eengezins-koopwoningen en de Zeeuwse starter is over het algemeen wat ouder, woont vaker samen en verdient wat meer. Dit algemene positieve beeld laat onverlet dat er ook in Zeeland huishoudens zijn die problemen hebben om hun start op de woningmarkt te maken. Uit de relatief hoge slaagkansen voor

het goedkope woningmarktsegment is af te leiden dat het meer een kwestie van woonwensen is dan van een tekort in het aanbod. De aantrekkelijkheid van het goedkope marktsegment is dan ook een punt van aandacht.

Verhuizingen over regio- of provinciegrenzen komen relatief weinig voor. Het zijn vooral jonge mensen die vanwege studie Zeeland verlaten. Verhuizen uit Zeeland op latere leeftijd is een zeldzaamheid. Naast studieoverwegingen zijn werk en inkomen belangrijke verhuismotieven. Het zijn relatief vaak hoog opgeleide, maar minder goed verdienende gezinsverantwoordelijke inwoners van Zeeland. De afgelopen twee jaar zijn 5.000 volwassen personen naar Zeeland verhuist en uit het onderzoek blijkt dat ruim 11.000 volwassen personen die nu elders wonen, Zeeland als serieuze optie zien om binnen twee jaar naar toe te verhuizen. Het profiel van deze groep is diffuser dan dat van de mensen die Zeeland verlaten. Een belangrijk deel van de potentiële nieuwkomers heeft onvrede met hun huidige woonomgeving en Zeeland is voor hen blijkbaar een aantrekkelijke woonplek. Het blijken over het algemeen geen urgente verhuizers te zijn.

## 2.3 CBS-onderzoek naar verhuismotieven

Het CBS brengt ieder kwartaal een rapport uit over de bevolkingstrends. In het rapport dat uitkwam in het tweede kwartaal van 2005 wordt de binnenlandse migratie behandeld. Jaarlijks verhuist ongeveer 10% van de Nederlandse bevolking. Dit percentage komt overeen met de 1,6 miljoen verhuizingen waarover in hoofdstuk 1 gesproken is. Daarna wordt de aandacht gericht op verhuismotieven, die variëren naar leeftijd, huishoudensamenstelling en in mindere mate herkomstgroepering (Feijten & Visser, 2005). Hier worden de uitkomsten over de invloed van leeftijd op verhuismotieven weergegeven.

Feijten & Visser (2005) maken in dit rapport een onderscheid naar lange- en korte afstandsmigratie. Verhuizingen tussen provincies zijn meestal een vorm van langeafstandsmigratie. Zij veronderstellen dat langeafstandsmigratie voornamelijk voortkomt uit werk- en studiemotieven. De bestemming van opleidingsmigratie is zeer specifiek, bijna al deze verhuizingen gaan naar grote steden omdat daar universiteiten en hogescholen zijn gevestigd. Voor werk migratie geldt hetzelfde. Dit heeft te maken met de concentratie van hooggekwalificeerde banen. Lager gekwalificeerde banen zijn vrij evenredig verdeeld over het land omdat deze functies overal in het land nodig zijn.

Feijten & Visser (2005) verwijzen naar eerder onderzoek van Schutjens, Van Kempen en Wiendels (1997) dat aantoonde dat lange afstandmigranten veelal in de leeftijdscategorie 25 tot 44 jaar vallen. Ook wat opleidingsniveau betreft vinden zij verschillen. Uit eerder onderzoek is gebleken dat 64% van de langeafstandsmigranten een HBO of universitaire opleiding had, van de korteafstandsmigranten had slechts 33% een HBO of universitaire opleiding.

Kijkend naar de verhuismotieven blijkt dat voor 18 tot 24 jarigen werk/studie en zelfstandig wonen de belangrijkste redenen zijn om te verhuizen. Voor 25 tot 44 jarigen zijn werk/studie en woning/woonomgeving de belangrijkste redenen. In de jongste leeftijdscategorie (18 tot 24) vinden meer lange afstandsverhuizingen plaats dan in de oudere leeftijdscategorieën.

Daarnaast hebben Feijten en Visser (2005) gekeken naar de verhuismotieven per provincie. Daaruit blijkt dat de perifere provincies, waar Zeeland onder valt, een hoge score hebben op het werk- en studiemotief. Ook blijkt uit het CBS-onderzoek dat in perifere provincies meer verhuizingen in de categorie langeafstandsmigratie voorkomen dan in de Randstedelijke provincies.

## 2.4 Conclusies

Op basis van dit hoofdstuk kunnen we het volgende concluderen:

- Zeeuwse jongeren blijven in Zeeland wonen vanwege vrienden, familie en het hebben van een baan in de provincie.
- De belangrijkste redenen om uit Zeeland te vertrekken zijn het volgen van een opleiding en de verwachting buiten Zeeland een baan te vinden.
- 70% van de Zeeuwse jongeren (ondervraagd in de Jeugdmonitor) geeft aan carrièrekansen te zien in Zeeland.
- Een op de vijf van de ondervraagde jongeren is geneigd om Zeeland binnen twee jaar te verlaten.
- Dat starters problemen hebben met het vinden van een woning is eerder het gevolg van hun hoge woonwensen dan van een gebrek aan aanbod.
- Er zijn maar weinig mensen die de provincie Zeeland op latere leeftijd verlaten.
- Mensen die Zeeland overwegen als woonplek hebben vaak onvrede met hun huidige woonomgeving.
- Hoger opgeleiden verhuizen vaker over lange afstanden.
- Werk en studie zijn de belangrijkste redenen om over lange afstanden te verhuizen, ook in de provincie Zeeland.

## 3. Uitkomsten RPA-enquête en interviews

In dit rapport wordt gebruik gemaakt van twee nog niet eerder gepubliceerde onderzoeken. Het eerste onderzoek is opgezet en uitgevoerd door het Regionaal Platform Arbeidsmarktbeleid Zeeland (RPA) en vervolgens geanalyseerd door Scoop. Het tweede onderzoek is door Scoop opgezet en uitgevoerd. Beide worden hieronder kort toegelicht en vervolgens worden de uitkomsten beschreven.

### 3.1 Het RPA-onderzoek

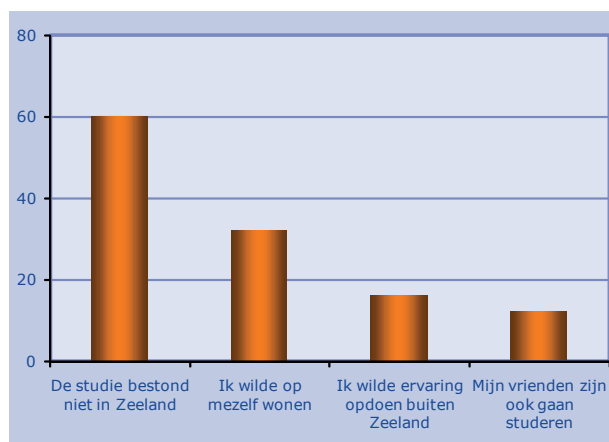
Het Regionaal Platform Arbeidsmarktbeleid Zeeland (RPA) heeft eind 2006 een enquête gehouden onder 74 studenten (vooral uit de regio Zeeuws-Vlaanderen). Het doel van deze enquête was te achterhalen wat studenten beweegt om na hun studie al dan niet terug te keren naar Zeeland. Ook is gevraagd wat de reden was om buiten de provincie te gaan studeren en wat deze studenten fijn vinden aan de provincie.

Niet lang na het uitzetten van de enquête is het RPA opgehouden te bestaan en is niets gedaan met de ingevulde enquêtes. In het kader van dit onderzoek leek het ons zinvol, met toestemming van het RPA, de antwoorden uit de enquête mee te nemen. Dit omdat de gestelde vragen inzicht geven in wat jongeren waarderen aan de provincie en wat ze eventueel veranderd willen zien.

In de enquête is aan de studenten gevraagd waarom zij buiten Zeeland zijn gaan studeren. Dit was een vraag met 5 antwoordcategorieën, namelijk (1) de studie bestond niet in Zeeland, (2) Ik wilde op mezelf wonen, (3) Ik wilde ervaring opdoen buiten Zeeland, (4) Mijn vrienden zijn ook gaan studeren en (5) anders nl..... Het niet aanwezig zijn van de studie in Zeeland blijkt voor de meeste respondenten de reden om de provincie te verlaten. 60 van de 74 respon-

denten geven dit antwoord. De vraagstelling liet ruimte om meerdere antwoorden aan te kruisen en dat hebben veel respondenten dan ook gedaan. Hierdoor is de som van de antwoorden niet gelijk aan 74. Het antwoord "anders" is 7x gegeven met uiteenlopende toelichtingen.

**Figuur 3.1 Redenen om buiten Zeeland te gaan studeren (aantal x dat een bepaald antwoord gegeven is)**



Daarnaast is de vraag gesteld of deze studenten hun huidige studie in Zeeland zouden volgen als dat mogelijk zou zijn. Slechts een kleine groep antwoordt met "ja" (10 respondenten ofwel 13 %). Meer dan de helft geeft als antwoord "misschien" en een derde geeft als antwoord "nee".

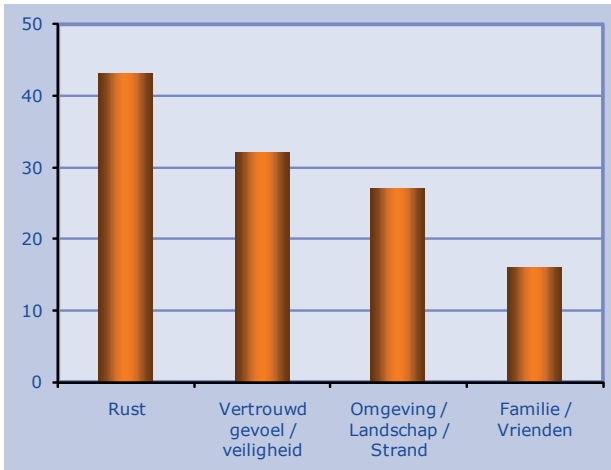
In de enquête is de vraag voorgelegd of de student plannen heeft om na zijn studie terug te keren naar Zeeland en waarom hij dit wel of niet overweegt. Deze vraag kende de antwoordmogelijkheden "Ja", "Nee" en "Misschien". Uit de analyse blijkt dat de meeste respondenten (42) kiezen voor het antwoord "Misschien". De antwoorden "Ja" en "Nee" worden beide 16 keer gegeven. Het kunnen vinden



van werk wordt veelal (45x) als argument genoemd. Van de respondenten die "Ja" als antwoord geven doen de meeste dit met als motivatie de aanwezigheid van familie of vriend(en).

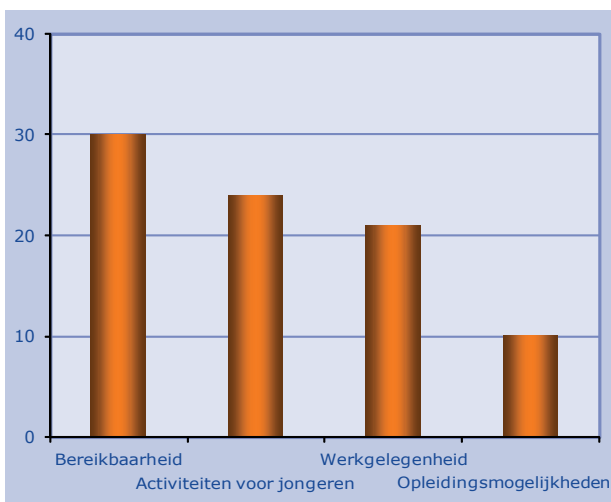
Verder is gevraagd wat de respondenten waarderen aan Zeeland en wat ze eventueel veranderd willen zien. Als het gaat om de waardering zien we het onderstaande beeld.

**Figuur 3.2: Grafische weergave van de antwoorden op de vraag "Wat vind je fijn aan Zeeland" en het aantal keer dat dit antwoord gegeven is**



Als we kijken naar wat ze veranderd willen zien is dat het volgende:

**Figuur 3.3: Wat willen Zeeuwse jongeren veranderd zien aan Zeeland**



## 3.2 Uitkomsten interviews

Om meer inzicht te krijgen in de redenen waarom studenten besluiten na hun studie terug te keren naar Zeeland zijn interviews gehouden met teruggekeerde studenten. In totaal zijn voor dit verkennende onderzoek 12 jongvolwassenen ondervraagd. De uitkomsten van de interviews zijn aan de hand van de methodiek "open coderen" geanalyseerd. Open coderen is het zorgvuldig lezen en in fragmenten verdelen van de verzamelde gegevens (Boeije, 2005). De relevante fragmenten worden gelabeld en onderling vergeleken. In dit hoofdstuk worden de uitkomsten van het coderingsproces besproken.

In de interviews is gevraagd naar de reden waarom de respondent de provincie verlaten heeft. De meeste respondenten (10 van de 12) hebben dit gedaan omdat de opleiding die ze wilden volgen in Zeeland niet gegeven wordt.

Daarnaast is gevraagd hoe vaak de respondenten tijdens hun studie terugkwamen naar Zeeland. Meer dan de helft (7 van de 12) kwam ieder weekend terug en het merendeel kwam minstens 1 keer in de maand naar Zeeland. Er zijn twee redenen die vaak genoemd worden, namelijk familie of vrienden en het hebben van een bijbaantje.

Als het gaat om het besluit terug te keren naar Zeeland noemen 7 van de 12 respondenten vrienden en familie als argument. Slechts 2 respondenten geven aan dat het vinden van een baan in Zeeland de reden was om terug te keren. Kenmerken van Zeeland die de respondenten hebben doen twijfelen over een terugkeer naar de regio zijn divers. Antwoorden die meerdere keren terugkomen zijn de werkgelegenheid (4x) en de afgelegen ligging van de provincie (3x).

Alle respondenten hebben een baan gevonden in Zeeland. De meesten hebben deze baan ook relatief snel gevonden, elf van de twaalf respondenten hadden binnen 3 maanden een baan. De loopbaankansen in Zeeland worden door acht van de twaalf respondenten positief ervaren. Daar staat echter tegenover dat het merendeel van de respondenten denkt betere carrièrekansen te hebben wanneer ze elders zouden wonen. Achteraf is het banenaanbod in de regio 5 respondenten tegengevallen en bij 3 respondenten viel het banenaanbod mee. De overige respondenten hebben zich van een mening onthouden. Op de vraag of iemand genoeg zou nemen met een minder uitdagende baan om in Zeeland te kunnen wonen is het antwoord in 8 van de 12 gevallen nee. Een uitdagende baan wordt door de meesten verkozen boven het wonen in de provincie Zeeland.

Aan het einde van ieder interview is aan de respondenten een aantal stellingen voorgelegd met betrekking tot wat jongvolwassenen veranderd zouden willen zien in Zeeland. Het merendeel (10 van de 12) zou graag zien dat er in Zeeland betere huisvesting komt voor starters en dat Zeeuwse bedrijven beter kenbaar maken welke vacatures zij hebben. Daarnaast zijn de respondenten het eens met de stellingen dat er een breder studieaanbod in Zeeland moet komen en zien zij graag meer activiteiten op het gebied van recreatie, uitgaan en sport. De stelling dat er meer banen moeten komen die aansluiten op studies die in Zeeland gegeven worden krijgt bijna geen positieve reacties.

### 3.3 Conclusies

Op basis van dit hoofdstuk kunnen we het volgende concluderen:

- De meeste respondenten hebben Zeeland verlaten omdat de opleiding die ze willen volgen niet in deze provincie gegeven wordt.
- Slechts een klein deel van de ondervraagden (13%) zou de huidige studie in Zeeland willen volgen.
- Het grootste deel van de respondenten overweegt terug te keren naar Zeeland; het kunnen vinden van een passende baan is daarbij de belangrijkste voorwaarde.
- Als prettig kenmerk van Zeeland wordt de rust het meest genoemd. Wat betreft verbeterpunten komt de bereikbaarheid het meest naar voren.
- Voor de ondervraagde Zeeuwse studenten zijn familie en vrienden een belangrijk argument om terug te keren na hun studie.
- De respondenten uit beide onderzoeken zouden graag veranderingen zien op het gebied van bereikbaarheid, werkgelegenheid, vestigingmogelijkheden voor starters en activiteiten op het gebied van uitgaan.







## 4. Conclusies en aanbevelingen

In de voorgaande hoofdstukken is gekeken naar het migratiesaldo van de provincie Zeeland en de verhuismotieven van de doelgroep die het meest uit deze provincie vertrekt. In de eerste paragraaf van dit afsluitende hoofdstuk worden de conclusies uit de voorgaande hoofdstukken met elkaar in verband gebracht. In de tweede paragraaf worden aanbevelingen gedaan voor verder onderzoek.

### 4.1 Conclusies

De provincie Zeeland heeft, net als in 2003, te maken met een vertrekoverschot onder jongeren in de leeftijdscategorieën 15 tot 20 en 20 tot 25. Dit vertrekoverschot is in 2007 voor beide doelgroepen lager dan in 2003. Het vertrekoverschot voor 15 tot 20 jarigen heeft zich de afgelopen 4 jaar gestabiliseerd, waar het vertrekoverschot voor 20 tot 25 jarigen sinds 1998 een dalende trend laat zien. Zeeland heeft echter, samen met Drenthe, nog steeds het grootste vertrekoverschot onder 15 tot 20 jarigen.

De belangrijkste reden om te vertrekken is vooral het volgen van een opleiding. Een groot deel van de jongeren vertrekt naar andere provincies om daar te studeren. Uit de enquête van het RPA komt naar voren dat slechts een klein deel van de respondenten de huidige studie in Zeeland zou willen volgen.

Een andere belangrijke reden om Zeeland te verlaten is de verwachting buiten Zeeland een baan te kunnen vinden. Dit is opvallend omdat een groot deel van de jongeren optimistisch is over de carrièremogelijkheden in Zeeland en uit de interviews blijkt dat de meeste Zeeuwen die terugkeren relatief snel een baan vinden.

Veel jongvolwassenen die buiten Zeeland studeren overwegen om misschien terug te keren naar Zeeland. Een belangrijke afweging hierbij is het vinden van een passende baan. Uit de interviews met teruggekeerde studenten bleek echter dat veelal andere motieven dan werk de doorslag gaven om terug te keren. De meeste studenten keerden terug voor hun partner, familie en/of vrienden en gingen dan in de regio op zoek naar werk. Wel geven de meeste geïnterviewden aan dat ze, gesteld voor de keuze tussen een uitdagende baan en het wonen in Zeeland, voor de uitdagende baan zouden kiezen.

De Zeeuwse jongeren waarderen de rust die deze provincie kenmerkt en de aanwezigheid van familie en vrienden. Wat ze graag veranderd zouden zien zijn de bereikbaarheid, werkgelegenheid, huisvesting voor starters en meer mogelijkheden op het gebied van uitgaan.

### 4.2 Aanbevelingen

#### **Regelmatig in beeld brengen van het migratiesaldo en de ontwikkeling daarin**

Het is belangrijk om in de gaten te houden hoe het migratiesaldo van Zeeland zich ontwikkelt en in welke leeftijdscategorieën zich vestigings- dan wel vertrekoverschotten voordoen. Ook kan door het jaarlijks of tweejaarlijks monitoren van het migratiesaldo gekeken worden of het vertrekoverschot toeneemt en of beleidskeuzes hierop van invloed zijn geweest.

### **Uitvoeren van vervolgonderzoek, in het bijzonder onder 15 tot 20 jarigen**

De leeftijdscategorie met de grootste uitstroom is die van 15 tot 20 jarigen. Het is belangrijk om te achterhalen waarom deze jongeren de provincie verlaten. Heeft dit alleen te maken met het feit dat meer jongeren gaan studeren of is er meer aan de hand? Het uitvoeren van een vervolgonderzoek onder jongeren in de eindexamenklassen van VMBO, HAVO en VWO kan meer zicht geven op de motieven van deze jongeren om de provincie te verlaten. Hierbij kan extra aandacht besteed worden aan de vraag waarom maar een klein deel van de jongeren hun studie in Zeeland wil volgen wanneer de mogelijkheid aanwezig is.

### **Meer bekendheid geven aan het banenaanbod in de regio**

Het kunnen vinden van een passende baan speelt een belangrijke rol bij het al dan niet terugkeren naar Zeeland. Veel jongeren willen na hun studie terug maar twijfelen of ze in de regio werk kunnen vinden. In de meer stedelijke gebieden zijn ze vaak zeker van werkgelegenheid. Het motto "Onbekend maakt onbemind" doet zich hier gelden. Dat er passend werk is in verschillende bedrijfstakken blijkt uit de interviews met de jongeren die teruggekeerd zijn. Alleen kwamen zij in de meeste gevallen niet voor dit werk terug, maar ontdekten zij pas toen ze hier kwamen dat er (snel) passend werk te vinden was.

### **Werken aan de bereikbaarheid van Zeeland**

Van de ondervraagde jongeren wil een groot deel de bereikbaarheid van de provincie verbeterd zien. Zeeland wordt veelal geassocieerd met lange reistijden. En deze dreigen met de komst van de nieuwe dienstregeling alleen nog maar langer te worden. Met de komst van de HSL gaan de treinen richting Zeeland op ieder station stoppen wat de reistijd met nog eens 10 minuten verlengt. Daarnaast komt de directe verbinding met Amsterdam / Schiphol te vervallen en zal men dus extra moeten gaan overstappen. Hierbij moet wel opgemerkt worden dat dit probleem vooral in de RPA-enquête naar voren komt en dat het hier voornamelijk jongeren uit Zeeuws-Vlaanderen betreft. Zeeuws-Vlaanderen heeft minder mogelijkheden als het gaat om openbaar vervoer dan bijvoorbeeld de Oosterschelderegio. Daarnaast zijn in dit onderzoek voornamelijk jongeren ondervraagd die voor een groot deel afhankelijk zijn van het openbaar vervoer. De respondenten uit de 12 interviews kunnen veelal over een auto beschikken en hebben minder problemen met de bereikbaarheid. Toch komt ook in hun antwoorden het vervoersprobleem aan de orde.

### **Creëren van een aantrekkelijk vestigingsklimaat voor starters**

De meeste geïnterviewden zijn het eens met de stelling dat er betere vestigingsmogelijkheden voor starters moeten komen. Verschillende van de geïnterviewden hebben te maken gehad met lange wachttijden als het ging om het krijgen van een huurwoning. Het ging dan om het vinden van een huurwoning in de grotere steden in Zeeland. Het is belangrijk voor jongeren dat ze zich makkelijk in Zeeland kunnen vestigen, zonder gelijk een huis te moeten kopen. Dit is vooral een aandachtspunt voor de grotere steden omdat deze vaak meer aantrekkingskracht op jongeren hebben door het hoge voorzieningenniveau, werkgelegenheid en uitgaansmogelijkheden.

### **Investeren in evenementen en voorzieningen op het gebied van uitgaan en cultuur**

Om jongvolwassenen plezier te laten beleven in Zeeland, is het ook van belang hen goed te voorzien van uitgaansgelegenheden en evenementen. De respondenten hebben de uitgaansgelegenheden kunnen vergelijken met hun voormalige studentenstad, waarbij ze in Zeeland toch vooral diversiteit in het aanbod missen. Veel respondenten geven aan dat ze meer culturele evenementen in Zeeland op prijs zouden stellen.

# Literatuurlijst

Feijten, P. & Visser, P. (2005), 'Binnenlandse migratie: verhuismotieven en verhuisafstand' in Bevolkingstrends, tweede kwartaal 2005. Den Haag: CBS

Scoop (2005), 'Analyse vertrekredenen jongeren'. Middelburg: Scoop

Scoop (2007), 'Wonen in Zeeland: een beleidsgerichte analyse van het WoON 2006'. Middelburg: Scoop

Scoop (2008), 'Jeugdmonitor Zeeland, Enquête Jongvolwassenen 2008'. Middelburg 2008

Kaagman (2008), 'Onverkende paden', Middelburg, Provincie Zeeland.



# Bijlagen



## Bijlage 1: Vragenlijst RPA Zeeland

### Welke vooropleiding heb je gevolgd?

- MAVO
- HAVO
- VWO
- MBO
- Anders, nl. \_\_\_\_\_

### Welke studie volg je op dit moment?

- MBO, richting \_\_\_\_\_
- HBO, richting \_\_\_\_\_
- WO, richting \_\_\_\_\_
- Anders, nl \_\_\_\_\_

### In welke stad studeer je?

\_\_\_\_\_

### Hoe lang duurt de studie die je momenteel volgt?

- 4 jaar
- Anders, nl. \_\_\_\_\_

### In welk studiejaar zit je op dit moment?

- 1e jaar
- 2e jaar
- 3e jaar
- 4e jaar
- Anders, nl. \_\_\_\_\_

### Waarom ben je buiten Zeeland gaan studeren?

- De studie bestond niet in Zeeland
- Ik wilde op mezelf wonen
- Ik wilde ervaring opdoen buiten Zeeland
- Mijn vrienden zijn ook gaan studeren
- Anders, nl. \_\_\_\_\_

### Zou je je studie in Zeeland hebben gevolgd als de mogelijkheden er waren geweest?

- Ja
- Nee
- Misschien

### Bij welke organisatie(s) en in welke stad/steden heb je al stage gelopen?

Organisatie: \_\_\_\_\_

Stad: \_\_\_\_\_

Organisatie: \_\_\_\_\_

Stad: \_\_\_\_\_

- Ik heb nog geen stage gelopen

### Zou je in de toekomst binnen een dergelijke organisatie willen werken?

- Ja
- Nee

**Zou je in Zeeland willen afstuderen, als er mogelijkheden zouden zijn?**

- Ja
- Nee

**Ben je van plan om na je studie terug te keren naar Zeeland en waarom?**

- Ja, \_\_\_\_\_
- Nee, \_\_\_\_\_
- Misschien, \_\_\_\_\_

**Hoe vaak kom je terug naar Zeeland tijdens je studie?**

- 1 keer in de maand
- 1 keer in de week
- 2 keer in de week
- Anders, nl. \_\_\_\_\_

**Wat zijn de belangrijkste aspecten om tijdens je studie naar Zeeland te komen (tijdens weekenden)?**

- Familie
- Vrienden
- Sport
- Bijbaantje
- Anders, nl. \_\_\_\_\_

**Wat vind je fijn aan Zeeland?**

---

**Wat zou je veranderd willen zien in Zeeland?**

---

**Wat weet je van vergrijzing en ontgroening?**

---

**Mogen bedrijven in Zeeland jou benaderen voor een eventuele stageplaats of baan in jouw richting?**

---

**Wil je dat we jouw CV voorleggen bij bedrijven in de regio, die op zoek zijn naar stagiaires en/of jonge hoger opgeleiden?**

---

**Indien je nog iets wil toevoegen, kun je dat hier doen:**

---

**Wil je op de hoogte gehouden worden van ontwikkelingen omtrent dit onderzoek en over eventuele beurzen die georganiseerd worden voor studenten uit Zeeland?**

- Ja, ik wil graag op de hoogte worden gehouden
- Nee, ik wil niet op de hoogte worden gehouden



## Bijlage 2: Gespreksprotocol interviews

*Noteren/vragen van enkele achtergrondkenmerken van de respondent:*

- Naam;
  - Geslacht;
  - Leeftijd;
  - Woonplaats;
- 

### **Opleiding**

Welke opleiding heb je gevolgd en heb je die afgerond met een diploma?

In welke stad/ provincie heb je deze opleiding genoten?

Om welke reden heb je besloten buiten Zeeland te gaan studeren?

Wanneer (jaartal) heb je de provincie Zeeland verlaten om elders te werken of te studeren?

Hoe lang heb je voor studie of werk de provincie Zeeland verlaten?

Hoe vaak kwam je tijdens je studie terug naar Zeeland?

*Ieder weekend en iedere vakantie; of een enkel weekend in de maand en delen van de vakanties; of helemaal niet.*

Om welke redenen kwam je in tijdens je studie terug?

---

### **Beweegredenen voor terugkeer:**

Wat heeft je doen besluiten om terug te keren naar Zeeland? (belangrijkste argumenten/voordelen van de provincie)

Welk argument/voordeel speelde een doorslaggevende rol bij de keuze om je hier te vestigen?

Welke kenmerken van Zeeland hebben je doen twijfelen over een terugkeer naar de provincie?

Wanneer (jaartal) ben je teruggekeerd naar Zeeland?

Heb je tijdens je studie overwogen om je stages of afstudeeropdracht in de provincie Zeeland te zoeken/uit te voeren?  
Is dat wel of niet gelukt en wat zijn de redenen daarvoor?

Zou je genoeg genomen hebben met een minder uitdagende baan om zo in Zeeland te kunnen wonen?

Heb je een partner die woonachtig en/of werkzaam is in Zeeland, is dit doorslaggevend geweest voor jou om je ook in Zeeland te vestigen?

---

### **Werk:**

Heb je een baan gevonden in Zeeland?

Zo ja, hoe lang heb je er over gedaan (tijd tussen afstuderen en starten met je baan) om een baan in Zeeland te vinden?

Via welke weg (uitzendbureau, open sollicitatie, vacature in de krant) ben je aan deze baan gekomen?

Biedt het bedrijf waarin je werkt genoeg kansen om je te ontwikkelen en zo nee zijn er dan andere bedrijven of mogelijkheden in Zeeland om je deze kans te geven?

Denk je dat je meer kansen hebt om carrière te maken als je elders zou wonen?

Zo nee, ben je momenteel op zoek naar een baan? (op welke manier?)

Valt het banenaanbod in Zeeland je mee of tegen?

Overweeg je ook om buiten de provincie naar werk te zoeken?

---

### **Omgeving:**

In welke plaats woonde je in Zeeland voordat je ging studeren en waar woon je nu?

Wat zijn de redenen van terugkeer naar deze plaats?

*(Indien de respondent teruggekeerd is naar een andere plaats, vragen waarom hij voor de andere plaats gekozen heeft boven de plaats waar hij woonde voordat hij ging studeren).*

Zijn er aspecten in Zeeland die je veranderd zou willen zien?

Ben je van plan om op de korte termijn (binnen nu en 5 jaar) te verhuizen?

*(Waarom wel of niet en vragen of de respondent binnen of buiten Zeeland wil verhuizen)*

Welke voorzieningen mis je in Zeeland die je wel in je studentenstad of elders zou hebben?

Welke voorzieningen/kenmerken heeft Zeeland die je niet vindt in je studentenstad of elders?

Hoe is je woonsituatie? Was het makkelijk om aan een (huur/koop)huis te komen?

Woon je naar tevredenheid of denk je er over een ander huis te zoeken?

Vind je dat er in Zeeland voldoende activiteiten en evenementen op o.a. het gebied van cultuur en sport georganiseerd worden voor jongvolwassenen?

---

*Voorleggen van de verschillende uitkomsten en kijken of deze herkenning vinden bij de respondenten en kijken wat ze afwijkend/aanvullend aangeven.*

Worden de conclusies van het vooronderzoek ook ondersteund door de geïnterviewde?

De volgende stellingen kunnen beantwoord worden met: mee eens/ niet mee eens/ geen mening.

### **Wat willen de meeste jongeren veranderen in Zeeland?**

- Meer activiteiten op het gebied van sport, recreatie en uitgaan
- Banen die aansluiten op de studies die in Zeeland gegeven worden
- Betere huisvesting voor starters
- Bedrijven moeten beter kenbaar maken wat zij te bieden hebben op de banenmarkt
- Een breder studieaanbod in Zeeland

Hierbij willen we je bedanken voor het meewerken aan dit onderzoek. Zodra het onderzoek is afgerond en wij een rapport hebben zullen wij je dit toesturen.