

Controle Toetsing

Ministerie van Verkeer en Waterstaat
Directoraat-Generaal Rijkswaterstaat
Directie Zeeland

Polder/Dijkvak
Nijspolder

Piet Hengst
Yvo Provoost

Toetsing uitgevoerd door
Maurits Otte
Doorkiesnummer
0113 - 24 13 74

Datum
19-06-2002
bijlage(n)
1. controle berekening steentoets
2. spreadsheet toetsen/ontwerpen
3. glooiingkaartje (3x)

Status
Definitief

Kenmerk
PZDT_M_02160

Beschrijving

Het betreft de toetsing van de Nijspolder, van km 24,999 tot km 27,530. In steentoets is de gezette steenbekleding getoetst, voor het asfalttalud is door het Waterschap Zeeuws Vlaanderen een aparte toetsing gemaakt.

Controle steentoets

Steentoets versie 3.30.

In steentoets is de werkgrens aangepast aan de kant van km 24.999. In eerste instantie liep dit vak slechts tot km 25.159. Dit is d.d. 4 juni verwerkt in een nieuwe steentoets versie door het Waterschap Zeeuws Vlaanderen.

De gestelde waterdicht ingegoten basaltbekleding is vervangen door een niet- ingegoten basalt bekleding.

In diverse dijkvakken is de toplaag als dichtgeslibt aangegeven, dus is de filterlaag ook dichtgeslibt aangegeven.

Veldbezoek

Uitgevoerd 13 mei 2002, door Yvo Provoost en Maurits Otte.

In dit veldbezoek zijn zowel de steenbekleding als de asfaltbekleding onderzocht. De asfaltbekleding, gelegen boven ca. +3.00, was grotendeels van redelijke kwaliteit. Op sommige plaatsen zijn wat scheuren ontdekt. De walsnaden waren vaak wel doorgroeid met graspollen.

Conclusie van de visuele inspectie van de asfaltbekleding is geavanceerd.

Uit te voeren acties/ adviezen

Basisdocument: Nijs_steentoets 12-maart-2002.xls. 5 Juni is een aanvulling op dit document gekomen i.v.m. het ontbreken van een 160 meter bekleding tot de aansluiting op het nieuwe werk van de Molenpolder. Het nieuwe basisdocument is nu: Nijs_steentoets 5-juni-2002.xls.

Projectbureau Zeeweringen
Postadres p/a postbus 114, 4460 AC Goes
Bezoekadres p/a waterschap Zeeuwse Eilanden,
Piet-Heinstraat 77 Goes

Telefoon (0113) 24 13 70
Telefax 0113 - 21 61 24
E-mail m.otte@dzt.rws.minvenw.nl

Het project Zeeweringen wordt uitgevoerd i.s.m. de Zeeuwse waterschappen en de provincie Zeeland.
Vanaf NS station richting centrum, na 150 m. rechts.



006754 2002 PZDT-M-02160

Controle toetsing Nijspolder

Dijkvakken met gepenetreerde bekleding:

De dijkvakken met gepenetreerde bekleding kunnen niet getoetst worden in steentoets. De mate van penetratie is tijdens het veldbezoek visueel onderzocht. Het Waterschap Zeeuws Vlaanderen heeft de asfalt penetratie aangenomen als waterdicht ingegoten. Het oordeel van PBZ is dat het meer gaat om een overgoten (niet waterdichte) overgangsconstructie, waar de uit zetsteen bestaande bekleding overgaat op een waterbouwasfalt bekleding. Deze vakken liggen tussen ca. 2.30+ en 3.00+. De controle zal worden uitgevoerd als niet ingegoten bekleding.

Dijkvakken met gezette steenbekleding:

-Dijkvakken 25003, 25163, 25182, 25402, 26111, 26192, 26252, 26442, : Door WZVL is dit vak gerekend als waterdicht ingegoten. Tijdens het veldbezoek bleek dit slechts overgoten, als overgangsconstructie op de er boven gelegen asfaltbekleding. Gerekend als niet ingegoten voldoet de bekleding wel.
Eindoordeel: Goed.

-Dijkvak 25001: Hier bevindt zich dezelfde bekleding als in vak 25161, wat een goed oordeel heeft. Dijkvak 25001 bevindt zich echter in een zwaarder randvoorwaardenvak.
Eindoordeel: Onvoldoende.

-Dijkvak 26081: Dit is ter plaatse van een duiker. De glooiing daar ter plaatse ligt in een bult. De bekleding is hier overgoten met asfalt. De kwaliteit van de bekleding is matig, en waarschijnlijk niet waterdicht, gerekend als een niet ingegoten bekleding is deze technisch goed. De duiker is waarschijnlijk niet meer in gebruik en is in slechte staat, het lijkt misschien beter deze om de duiker af te breken. De bekleding ter plaatse wordt daarom afgekeurd.
Eindoordeel: Onvoldoende

-Dijkvak 26091: F-waarde van 6.331. Door het vak te splitsen geeft dit een goede toetsing tot +3.70. Het hele vak ligt tussen +1.69 en +5.78. Dit vak is van geringe afmetingen (slechts 5 meter breed) Het vak ligt direct naast de duiker en kan ook beter worden afgekeurd.
Eindoordeel: Onvoldoende.

-Dijkvak 26101: Basalt, Waterschapsoordeel geavanceerd. Toplaag is dichtgeslibd, dus ook de bovenste filterlaag. Dit geeft als nieuw oordeel twijfelachtig.
F-waarde blijft bij splitsen van het vak >6.
Eindoordeel: Onvoldoende. (met nieuwe ksi-lijnen goed te toetsen).
Het lijkt vreemd dat het boven 26101 gelegen vak 26111n als niet ingegoten wel voldoet. Dit heeft als rede dat de taludhelling van 26101 (1:3,22) veel steiler is dan de taludhelling van 26111 (= 1:4,13)

-Dijkvak 26191: Basalt, waterschapsoordeel geavanceerd. Toplaag is dichtgeslibd, dus ook de bovenste filterlaag. Dit geeft als nieuw oordeel twijfelachtig.
F-waarde blijft na splitsen van het vak >6.5.
Eindoordeel: Onvoldoende. (met nieuwe ksi-lijnen goed te toetsen).

-Dijkvak 26251: Basalt, waterschapsoordeel twijfelachtig. Door het vak op te splitsen blijkt dat slechts de bovenste 4 cm een twijfelachtig oordeel geeft, vanwege de F-waarde van 6,025.

Eindoordeel: Goed, voor de gehele hoogte.

-Dijkvak 27071: De top van dit dijkvak ligt op +1.27. De bekleding bestaat uit doornikse bloksteen. Deze stenen zijn overgoten met asfalt, dit is niet waterdicht. Hoofdzakelijk is dit gietwerk van slechte kwaliteit, gerekend is daardoor als niet ingegoten. De F-waarde is 6.6. De stenen zijn plat en op z'n kant uitgevoerd (1:1), gezien de resultaten van eerder onderzoek naar extra sterkte van doornikse blokken 1:1 wordt hieraan weinig extra sterkte toegekend.

Eindoordeel: Onvoldoende.

-Dijkvak 27072: Dit dijkvak ligt boven dijkvak 27071, de bekleding bestaat uit petit graniet. Opdelen van het vak blijft twijfelachtig, ANAMOS is instabiel en de F-waarde is >6.

Eindoordeel: Onvoldoende

-Dijkvak 27073: Basalt, dit dijkvak is ook slecht ingegoten en zeker niet waterdicht. Daarom is gerekend met niet ingegoten. Door het vak op te splitsen voldoet het vak tot +2.25.

Eindoordeel: Goed tot +2.25.

Het lijkt vreemd dat het naast 27073 gelegen vak 26442n als niet ingegoten wel voldoet, terwijl het hetzelfde randvoorwaarde vak betreft. Dit heeft als rede dat de taludhelling van 267073 (1:3,60) veel steiler is dan de taludhelling van 26442n (= 1:5,99).

-Dijkvak 27102: Ook dit dijkvak zijn doornikse blokken. Deze zijn slecht overgoten. Door te rekenen als niet ingegoten voldoet de bekleding in steentoets tot +1.45 (het totale vak loopt tot +1.53 en heeft een F-waarde van 6.05). Het vak ligt grotendeels onder stortsteen.

Eindoordeel: Goed. (bij ontwerp en uitvoering aandacht voor de kreukelberm).

-Dijkvak 27262: Doornikse blokken, topklaag was dicht aangegeven, dus het filter ook dichtgeslibt aangegeven. De F-waarde is >7. Rekenen als niet ingegoten geeft ook een onvoldoende eindoordeel. Het vak opsplitsen blijft een hoge F-waarde houden.

Eindoordeel: Onvoldoende.

-Dijkvak 27271: Doornikse blokken, topklaag was dicht aangegeven, dus het filter ook dichtgeslibt aangegeven. De F-waarde is >7: Rekenen als niet ingegoten geeft slechts voor de onderste 60 cm van het vak een goed oordeel.

Eindoordeel: Goed tot +1.05.

-Dijkvak 27272: Basalt, waterschapsoordeel is twijfelachtig, voor het hele vak: $F = 6,515$. De taludhelling van het vak is steiler dan 1:3, steentoets kan hier niet mee rekenen. Dit vak is geavanceerd getoetst op afschuiving en is stabiel. conclusie van de toetsing is goed tot +1.20.

Het eindoordeel: Goed, tot +1.20. (met nieuwe ksi-lijnen helemaal goed te toetsen).

-Dijkvak 27273: Dit vak heeft een F-waarde van rond de 7, ook na opsplitsen.

Eindoordeel: Onvoldoende.

-Dijkvak 27341: Het Waterschapsoordeel is twijfelachtig. De helling van het vak is steiler dan 1:3. Het resultaat in Anamos is stabiel, de F-waarde ligt net boven de 6,5. Door het vak op te splitsen blijft de F-waarde > 6. Vaklengte is slechts 30 meter. Naastgelegen vak is ook onvoldoende.

Het eindoordeel: Onvoldoende.

-Dijkvak 27381: Doornikse blokken, waterschapsoordeel is twijfelachtig. De taludhelling van het vak is steiler dan 1:3, Anamos is instabiel, en de F-waarde blijft bij opsplitsen boven de 6. Eindoordeel: Onvoldoende

Toetsing Asfalttalud.

Het waterschap heeft voor het asfalt een aparte toetsing gemaakt volgens de LTV.

Hierin zijn de gegevens van ligging en eigenschappen verwerkt.

Asfalt bekleding valt in principe buiten dit project.

Toetsen conform de LTV geeft het volgende oordeel:

Gezien de leeftijd van het asfalt van 40 jaar, zal er minimaal een gedetailleerd onderzoek moeten plaats vinden.

Aangegeven laagdikte is 23 cm. d5% = 18 cm.

Volgens de LTV, m.b.v. de spreadsheet asfalt is er minimaal 16 cm asfalt benodigd.

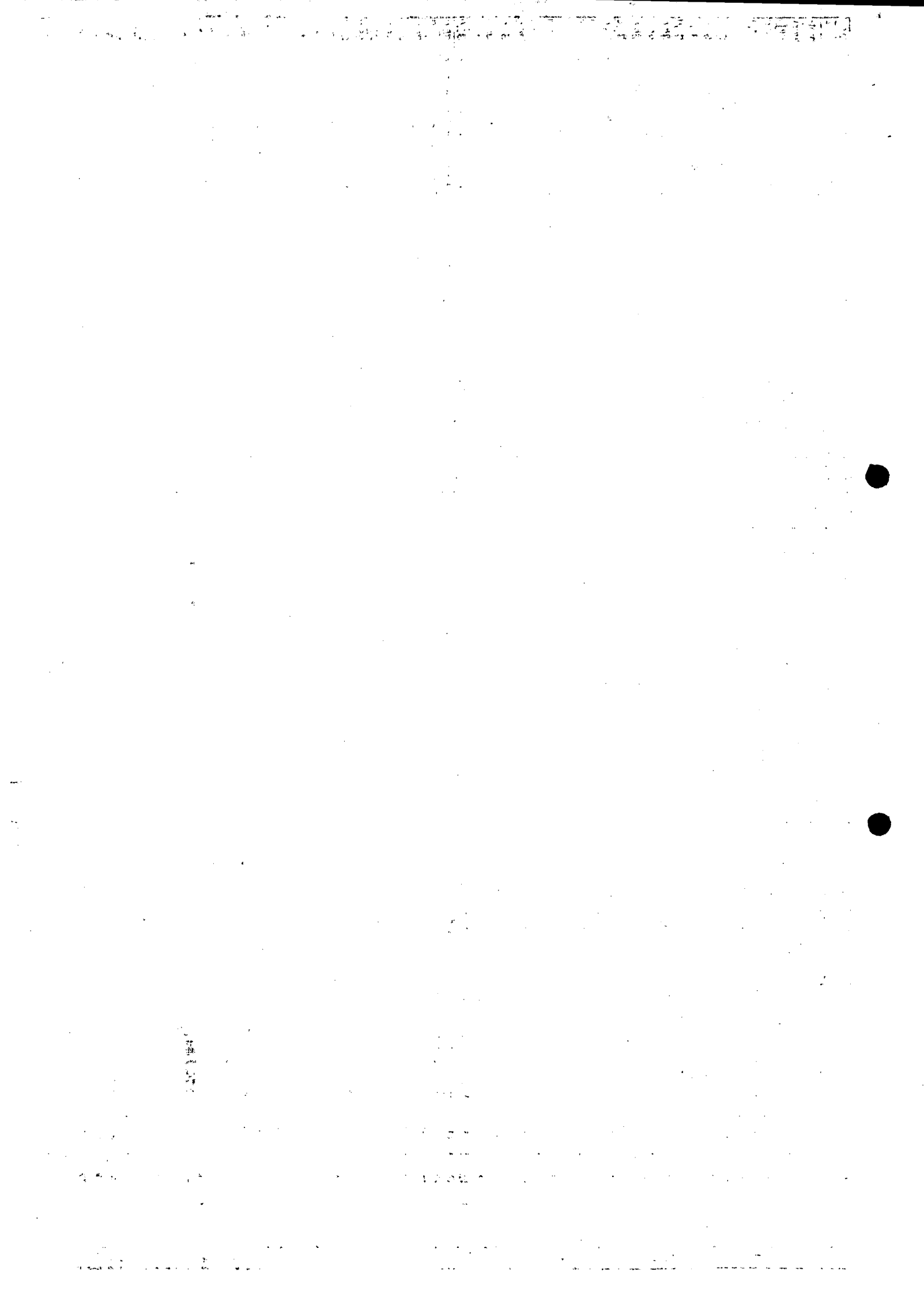
Resumé resultaten:

Dijkvak:	Eindoordeel:
25001	Onvoldoende
25003, 25163, 25182, 25402, 26111, 26192, 26252, 26442	Goed
26081	Goed
26091	Onvoldoende
26101	Onvoldoende
26191	Onvoldoende
26251	Goed
27071	Onvoldoende
27072	Onvoldoende
27073	Goed tot +2.25
27102	Goed
27262	Onvoldoende
27271	Goed tot +1.05
27272	Goed tot +1.20
27273	Onvoldoende
27341	Onvoldoende
27381	Onvoldoende

NB.

Voor de basaltbekleding is het wenselijk om kort voor het ontwerp de laatste stand van zaken omtrent de ksi-lijnen te beschouwen. De kans op goedkeuring is namelijk groot.

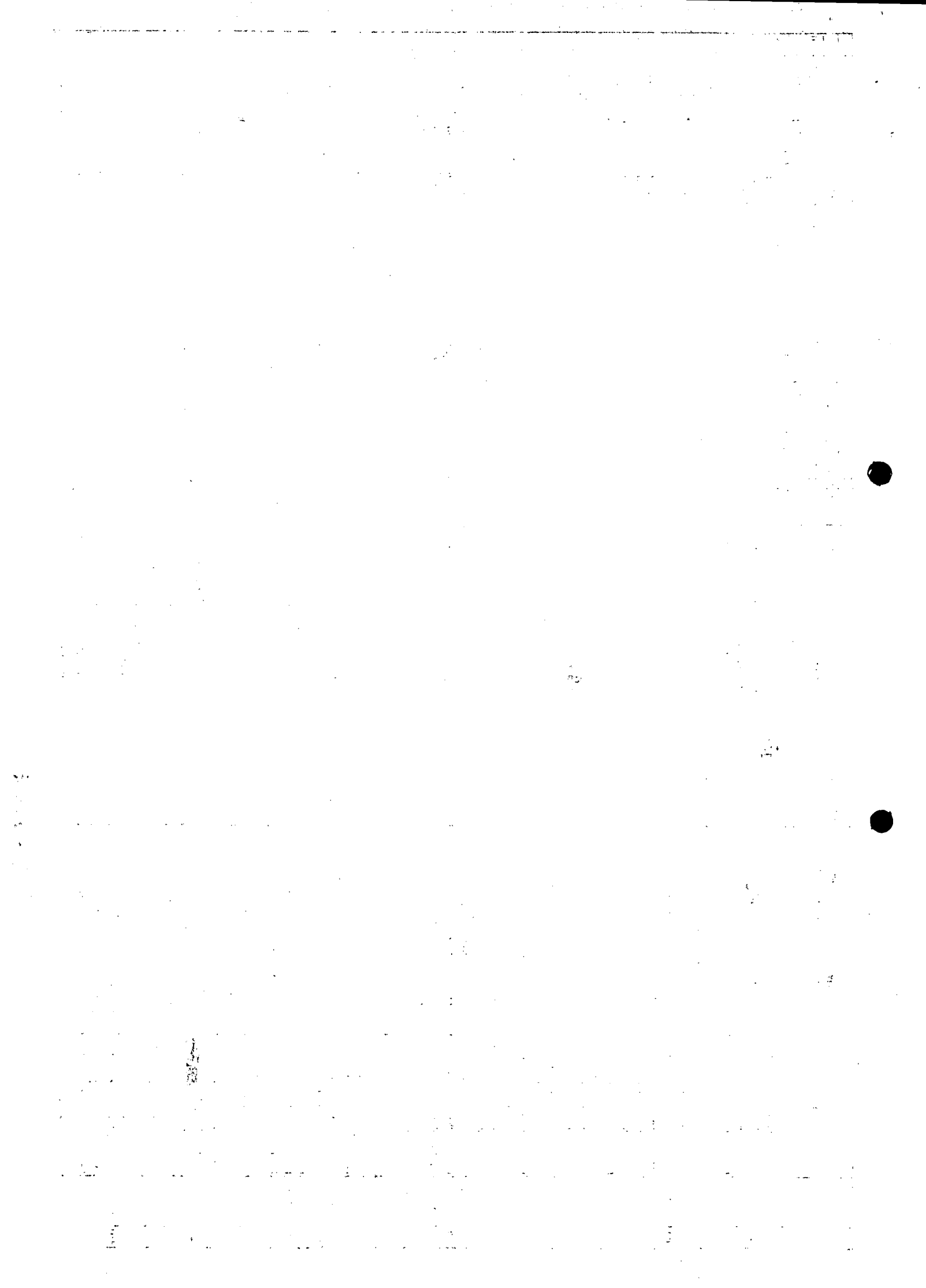
	A	B	C	D	E	F	G	H	I	J	K	L	M	N	O	P	Q	R	S	T	U	V	W	
4	STEENTOETS versie 3.30, WL / Delft Hydraulics, januari 2002											aanleg- schade dijkorien- niveau niveau type helling als bekleding op berm ligt: TOPLAAG												
5	Volg- nr.	Naam van dijkvak	Subvakgrenzen		jaar	in jaar	tatie	onder- grens	boven- grens	toplaag	onderlagen (filter, geotex- tiel, klei, etc)	talud	helling onder- talud	berm- breedte [m]	niveau voorrاند [m NAP]	D	B	L	spleet	open oppervlak [%]	soortelijke massa [kg/m3]	inge- wassen ja/nee	inwasm D15 [mm]	
6			van	tot			[gr tov N]	[m NAP]	[m NAP]			tan(hoeek)				[m]	[m]	[m]	[mm]					
7																								
8	25001	Dv 97 Nijspolder, profiel 1	24999,00	25159,00	1963			1,230	1,900	28,50	pu vl kl my	0,264				0,200	0,300	0,270	10,000			2600	nee	
9	25001a	Dv 97 Nijspolder, profiel 1	24999,00	25159,00	1963			1,230	1,730	28,50	pu vl kl my	0,264				0,200	0,300	0,270	10,000			2600	nee	
10	25001b	Dv 97 Nijspolder, profiel 1	24999,00	25159,00	1963			1,730	1,900	28,50	pu vl kl my	0,264				0,200	0,300	0,270	10,000			2600	nee	
11	25002	Dv 97 Nijspolder, profiel 1	24999,00	25159,00	1963			1,900	2,770	26,00	pu vl kl my	0,312				0,240						2900	nee	
12	25002a	Dv 97 Nijspolder, profiel 1	24999,00	25159,00	1963			1,900	2,400	26,00	pu vl kl my	0,312				0,240				12,0		2900	nee	
13	25002b	Dv 97 Nijspolder, profiel 1	24999,00	25159,00	1963			2,400	2,770	26,00	pu vl kl my	0,312				0,240				12,0		2900	nee	
14	25003	Dv 97 Nijspolder, profiel 1	25060,00	25159,00	1963			2,770	3,000	26,01	pu vl kl	0,230				0,240					0,0	2900	nee	
15	25003n	Dv 97 Nijspolder, profiel 1	25060,00	25159,00	1963			2,770	3,000	26,00	pu vl kl	0,230				0,240				12,0		2900	nee	
16	25161	Dv 98a Nijspolder, profiel 1	25159,00	25170,00	1963			1,230	1,900	28,50	pu vl kl my	0,264				0,200	0,300	0,270	10,000			2600	nee	
17	25161a	Dv 98a Nijspolder, profiel 1	25159,00	25170,00	1963			1,230	1,730	28,50	pu vl kl my	0,264				0,200	0,300	0,270	10,000			2600	nee	
18	25161b	Dv 98a Nijspolder, profiel 1	25159,00	25170,00	1963			1,730	1,900	28,50	pu vl kl my	0,264				0,200	0,300	0,270	10,000			2600	nee	
19	25162	Dv 98a Nijspolder, profiel 1	25159,00	25170,00	1963			1,900	2,770	26,00	pu vl kl my	0,312				0,240				12,0		2900	nee	
20	25162a	Dv 98a Nijspolder, profiel 1	25159,00	25170,00	1963			1,900	2,400	26,00	pu vl kl my	0,312				0,240				12,0		2900	nee	
21	25162b	Dv 98a Nijspolder, profiel 1	25159,00	25170,00	1963			2,400	2,770	26,00	pu vl kl my	0,312				0,240				12,0		2900	nee	
22	25163	Dv 98a Nijspolder, profiel 1	25159,00	25170,00	1963			2,770	3,000	26,01	pu vl kl	0,230				0,240					0,0	2900	nee	
23	25163n	Dv 98a Nijspolder, profiel 1	25159,00	25170,00	1963			2,770	3,000	26,00	pu vl kl	0,230				0,240				12,0		2900	nee	
24	25181	Dv 98a Nijspolder, profiel 2	25180,00	25439,00	1963			1,770	2,440	26,00	pu vl kl my	0,255				0,240				12,0		2900	nee	
25	25181a	Dv 98a Nijspolder, profiel 2	25180,00	25439,00	1963			1,770	2,370	26,00	pu vl kl my	0,255				0,240				12,0		2900	nee	
26	25181b	Dv 98a Nijspolder, profiel 2	25180,00	25439,00	1963			2,370	2,440	26,00	pu vl kl my	0,255				0,240				12,0		2900	nee	
27	25182	Dv 98a Nijspolder, profiel 2	25180,00	25439,00	1963			2,440	2,760	26,01	pu vl kl	0,224				0,240					0,0	2900	nee	
28	25182n	Dv 98a Nijspolder, profiel 2	25180,00	25439,00	1963			2,440	2,760	26,00	pu vl kl	0,224				0,240				12,0		2900	nee	
29	25401	Dv 98b Nijspolder, profiel 3	25439,00	26080,00	1963			1,240	2,410	26,00	pu vl kl my	0,258				0,240				12,0		2900	nee	
30	25401a	Dv 98b Nijspolder, profiel 3	25439,00	26080,00	1963			1,240	1,740	26,00	pu vl kl my	0,258				0,240				12,0		2900	nee	
31	25401b	Dv 98b Nijspolder, profiel 3	25439,00	26080,00	1963			1,740	2,240	26,00	pu vl kl my	0,258				0,240				12,0		2900	nee	
32	25401c	Dv 98b Nijspolder, profiel 3	25439,00	26080,00	1963			2,240	2,410	26,00	pu vl kl my	0,258				0,240				12,0		2900	nee	
33	25402	Dv 98b Nijspolder, profiel 3	25439,00	26080,00	1963			2,410	2,740	26,01	pu vl kl	0,277				0,240					0,0	2900	nee	
34	25402n	Dv 98b Nijspolder, profiel 3	25439,00	26080,00	1963			2,410	2,740	26,00	pu vl kl	0,277				0,240				12,0		2900	nee	
35	26081	Dv 98b Nijspolder, profiel 4	26080,00	26090,00	1963			3,320	6,040	26,01	pu vl kl	0,232				0,260					0,0	2900	nee	
36	26081n	Dv 98b Nijspolder, profiel 4	26080,00	26090,00	1963			3,320	6,040	26,00	pu vl kl	0,232				0,260				12,0		2900	nee	
37	26081a	Dv 98b Nijspolder, profiel 4	26080,00	26090,00	1963			3,320	3,820	26,01	pu vl kl	0,232				0,260					0,0	2900	nee	
38	26081b	Dv 98b Nijspolder, profiel 4	26080,00	26090,00	1963			3,820	4,320	26,01	pu vl kl	0,232				0,260					0,0	2900	nee	
39	26081c	Dv 98b Nijspolder, profiel 4	26080,00	26090,00	1963			4,320	4,820	26,01	pu vl kl	0,232				0,260					0,0	2900	nee	
40	26081d	Dv 98b Nijspolder, profiel 4	26080,00	26090,00	1963			4,820	5,320	26,01	pu vl kl	0,232				0,260					0,0	2900	nee	
41	26081e	Dv 98b Nijspolder, profiel 4	26080,00	26090,00	1963			5,320	5,820	26,01	pu vl kl	0,232				0,260					0,0	2900	nee	
42	26081f	Dv 98b Nijspolder, profiel 4	26080,00	26090,00	1963			5,820	6,040	26,01	pu vl kl	0,232				0,260					0,0	2900	nee	
43	26091	Dv 98b Nijspolder, profiel 5	26090,00	26095,00	1963			1,690	5,780	26,00	pu vl kl	0,266				0,220				12,0		2900	nee	
44	26091m	Dv 98b Nijspolder, profiel 5	26090,00	26095,00	1963			1,690	3,700	26,00	pu vl kl	0,266				0,220				12,0		2900	nee	
45	26091a	Dv 98b Nijspolder, profiel 5	26090,00	26095,00	1963			1,690	2,190	26,00	pu vl kl	0,266				0,220				12,0		2900	nee	
46	26091b	Dv 98b Nijspolder, profiel 5	26090,00	26095,00	1963			2,190	2,690	26,00	pu vl kl	0,266				0,220				12,0		2900	nee	
47	26091c	Dv 98b Nijspolder, profiel 5	26090,00	26095,00	1963			2,690	3,190	26,00	pu vl kl	0,266				0,220				12,0		2900	nee	
48	26091d	Dv 98b Nijspolder, profiel 5	26090,00	26095,00	1963			3,190	3,690	26,00	pu vl kl	0,266				0,220				12,0		2900	nee	
49	26091e	Dv 98b Nijspolder, profiel 5	26090,00	26095,00	1963			3,690	4,190	26,00	pu vl kl	0,266				0,220				12,0		2900	nee	
50	26091f	Dv 98b Nijspolder, profiel 5	26090,00	26095,00	1963			4,190	4,690	26,00	pu vl kl	0,266				0,220				12,0		2900	nee	
51	26091g	Dv 98b Nijspolder, profiel 5	26090,00	26095,00	1963			4,690	5,190	26,00	pu vl kl	0,266				0,220				12,0		2900	nee	
52	26091h	Dv 98b Nijspolder, profiel 5	26090,00	26095,00	1963			5,190	5,780	26,00	pu vl kl	0,266				0,220				12,0		2900	nee	
53	26091z	Dv 98b Nijspolder, profiel 5	26090,00	26095,00	1963			1,690	3,700	26,00	pu vl kl	0,266				0,220				12,0		2900	nee	
54	26092	Dv 98b Nijspolder, profiel 5	26090,00	26100,00	1963			5,780	6,070	26,00	pu vl kl my	0,186				0,240					12,0		2900	nee
55	26101	Dv 98c Nijspolder, profiel 6	26100,00	26186,00	1963			1,930	2,670	26,00	pu vl kl my	0,310				0,240					12,0		2900	nee



4	X	Y	Z	AA	AB	AC	AD	AE	AF	AG	AH	AI	AJ	AK	AL	AM	AN	AO	AP	AQ	AR	AS	AT	AU	AV	
5	BOVENSTE FILTERLAAG				TWEDE FILTERLAAG				GEOTEXTIEL	KLEI			ZAND			ERVARING			Opmerkingen	stom- duur						
6	ateriaal	goed geklemd?	slib ja/nee/?	waterdicht ingegoten ja/nee	b	D15	D50	poro- siteit [-]	slib ja/nee/?	b	D15	D50	poro- siteit [-]	O90	b	D50	D90	D15	D50	D90	Afschuiving opgetreden ja/nee/?	Materiaal- transport ja/nee/?	Ruimte tussen toplaag en filter ja/nee/?			
7	n	ja/nee/?	ja/nee	ja/nee	[m]	[mm]	[mm]	[-]	ja/nee/?	[m]	[mm]	[mm]	[-]	[mm]	[m]	[mm]	[mm]	[mm]	[mm]	[mm]	[mm]	ja/nee/?	ja/nee/?	ja/nee/?		uur
8		?	nee	nee	0,100	30,0		0,40	nee						0,800							nee	nee	nee	klei ligt boven mijnsteen, mijnstee	35,0
9		?	nee	nee	0,100	30,0		0,40	nee						0,800							nee	nee	nee	klei ligt boven mijnsteen, mijnstee	35,0
10		?	nee	nee	0,100	30,0		0,40	nee						0,800							nee	nee	nee	klei ligt boven mijnsteen, mijnstee	35,0
11		ja	ja	nee	0,100	30,0		0,40	ja						0,800							nee	nee	nee	klei ligt boven mijnsteen, mijnstee	35,0
12		ja	ja	nee	0,100	30,0		0,40	ja						0,800							nee	nee	nee	klei ligt boven mijnsteen, mijnstee	35,0
13		ja	ja	nee	0,100	30,0		0,40	ja						0,800							nee	nee	nee	klei ligt boven mijnsteen, mijnstee	35,0
14		ja	nee	ja	0,100	30,0		0,40	ja						0,800							nee	nee	nee	vlijlagen bij klei gerekend	35,0
15		ja	nee	nee	0,100	30,0		0,40	ja						0,800							nee	nee	nee	vlijlagen bij klei gerekend	35,0
16		?	nee	nee	0,100	30,0		0,40	nee						0,800							nee	nee	nee	klei ligt boven mijnsteen, mijnstee	35,0
17		?	nee	nee	0,100	30,0		0,40	nee						0,800							nee	nee	nee	klei ligt boven mijnsteen, mijnstee	35,0
18		?	nee	nee	0,100	30,0		0,40	nee						0,800							nee	nee	nee	klei ligt boven mijnsteen, mijnstee	35,0
19		ja	ja	nee	0,100	30,0		0,40	ja						0,800							nee	nee	nee	klei ligt boven mijnsteen, mijnstee	35,0
20		ja	ja	nee	0,100	30,0		0,40	ja						0,800							nee	nee	nee	klei ligt boven mijnsteen, mijnstee	35,0
21		ja	ja	nee	0,100	30,0		0,40	ja						0,800							nee	nee	nee	klei ligt boven mijnsteen, mijnstee	35,0
22		ja	nee	ja	0,100	30,0		0,40	ja						0,800							nee	nee	nee	vlijlagen bij klei gerekend	35,0
23		ja	nee	nee	0,100	30,0		0,40	ja						0,800							nee	nee	nee	vlijlagen bij klei gerekend	35,0
24		ja	ja	nee	0,100	30,0		0,40	ja						1,100							nee	nee	nee	klei ligt boven mijnsteen, mijnstee	35,0
25		ja	ja	nee	0,100	30,0		0,40	ja						1,100							nee	nee	nee	klei ligt boven mijnsteen, mijnstee	35,0
26		ja	ja	nee	0,100	30,0		0,40	ja						1,100							nee	nee	nee	klei ligt boven mijnsteen, mijnstee	35,0
27		ja	nee	ja	0,100	30,0		0,40	ja						0,900							nee	nee	nee	vlijlagen bij klei gerekend	35,0
28		ja	nee	nee	0,100	30,0		0,40	ja						0,900							nee	nee	nee	vlijlagen bij klei gerekend	35,0
29		ja	ja	nee	0,100	30,0		0,40	ja						1,100							nee	nee	nee	klei ligt boven mijnsteen, mijnstee	35,0
30		ja	ja	nee	0,100	30,0		0,40	ja						1,100							nee	nee	nee	klei ligt boven mijnsteen, mijnstee	35,0
31		ja	ja	nee	0,100	30,0		0,40	ja						1,100							nee	nee	nee	klei ligt boven mijnsteen, mijnstee	35,0
32		ja	ja	nee	0,100	30,0		0,40	ja						1,100							nee	nee	nee	klei ligt boven mijnsteen, mijnstee	35,0
33		ja	nee	ja	0,100	30,0		0,40	ja						0,900							nee	nee	nee	vlijlagen bij klei gerekend	35,0
34		ja	nee	nee	0,100	30,0		0,40	ja						0,900							nee	nee	nee	vlijlagen bij klei gerekend	35,0
35		ja	nee	ja	0,100	30,0		0,40	nee						1,000							nee	nee	nee	vlijlagen bij klei gerekend	35,0
36		ja	nee	nee	0,100	30,0		0,40	nee						1,000							nee	nee	nee	vlijlagen bij klei gerekend	35,0
37		ja	nee	ja	0,100	30,0		0,40	nee						1,000							nee	nee	nee	vlijlagen bij klei gerekend	35,0
38		ja	nee	ja	0,100	30,0		0,40	nee						1,000							nee	nee	nee	vlijlagen bij klei gerekend	35,0
39		ja	nee	ja	0,100	30,0		0,40	nee						1,000							nee	nee	nee	vlijlagen bij klei gerekend	35,0
40		ja	nee	ja	0,100	30,0		0,40	nee						1,000							nee	nee	nee	vlijlagen bij klei gerekend	35,0
41		ja	nee	ja	0,100	30,0		0,40	nee						1,000							nee	nee	nee	vlijlagen bij klei gerekend	35,0
42		ja	nee	ja	0,100	30,0		0,40	nee						1,000							nee	nee	nee	vlijlagen bij klei gerekend	35,0
43		ja	nee	nee	0,050	30,0		0,40	nee						1,000							nee	nee	nee	vlijlagen bij klei gerekend	35,0
44		ja	nee	nee	0,050	30,0		0,40	nee						1,000							nee	nee	nee	vlijlagen bij klei gerekend	35,0
45		ja	nee	nee	0,050	30,0		0,40	nee						1,000							nee	nee	nee	vlijlagen bij klei gerekend	35,0
46		ja	nee	nee	0,050	30,0		0,40	nee						1,000							nee	nee	nee	vlijlagen bij klei gerekend	35,0
47		ja	nee	nee	0,050	30,0		0,40	nee						1,000							nee	nee	nee	vlijlagen bij klei gerekend	35,0
48		ja	nee	nee	0,050	30,0		0,40	nee						1,000							nee	nee	nee	vlijlagen bij klei gerekend	35,0
49		ja	nee	nee	0,050	30,0		0,40	nee						1,000							nee	nee	nee	vlijlagen bij klei gerekend	35,0
50		ja	nee	nee	0,050	30,0		0,40	nee						1,000							nee	nee	nee	vlijlagen bij klei gerekend	35,0
51		ja	nee	nee	0,050	30,0		0,40	nee						1,000							nee	nee	nee	vlijlagen bij klei gerekend	35,0
52		ja	nee	nee	0,050	30,0		0,40	nee						1,000							nee	nee	nee	vlijlagen bij klei gerekend	35,0
53		ja	nee	nee	0,050	30,0		0,40	nee						1,000							nee	nee	nee	vlijlagen bij klei gerekend	35,0
54		ja	ja	nee	0,100	30,0		0,40	ja						1,100							nee	nee	nee	klei ligt boven mijnsteen, mijnstee	35,0
55		ja	ja	nee	0,100	30,0		0,40	ja						1,100							nee	nee	nee	klei ligt boven mijnsteen, mijnstee	35,0

4	AW	AX	AY	AZ	BA	BB	BC	BD	BE	BF	BG	BH	BI	BJ	BK	BL	BM	BN	BO	BP
5	GOLFCONDITIES EN WATERSTANDEN							AFSCHUIVING				MATERIAALTR.	STABILITEIT T							
6	Golven- tabel 1/2/3	GHW [m+NAP]	Toetspeil 2.000 [m+NAP]	maatgevende waterstand [m+NAP]	Hs [m]	Tp [s]	Maatgevende golfinvalshoek [gr]	methode A	methode B	methode C	Score	Score	Hs/ΔD	ξop	eenvoudige toetsing			gede		
7															type	kwantitatief g/t	t/o	Score	F=ξ²/23 * Hs/ΔD	Resultaat Anamos
8	1	2,400	6,550	2,715	1,643	5,122	0,0	Twijfelachtig	Goed	Goed	Goed	Goed	5,347	1,318	3b	0,577	1,024	Twijfelachtig	6,426	Instabiel
9	1	2,400	6,550	2,519	1,604	5,034	0,0	Twijfelachtig	Goed	Goed	Goed	Goed	5,219	1,311	3b	0,594	1,053	Twijfelachtig	6,250	Instabiel
10	1	2,400	6,550	2,715	1,643	5,122	0,0	Twijfelachtig	Goed	Goed	Goed	Goed	5,347	1,318	3b	0,577	1,024	Twijfelachtig	6,426	Instabiel
11	1	2,400	6,550	3,890	1,878	5,651	0,0	Twijfelachtig	Goed	Goed	Goed	Goed	4,278	1,607	3c	0,444	1,228	Twijfelachtig	5,868	Stabiel
12	1	2,400	6,550	3,448	1,790	5,451	0,0	Twijfelachtig	Goed	Goed	Goed	Goed	4,076	1,588	3c	0,471	1,300	Twijfelachtig	5,548	Stabiel
13	1	2,400	6,550	3,890	1,878	5,651	0,0	Twijfelachtig	Goed	Goed	Goed	Goed	4,278	1,607	3c	0,444	1,228	Twijfelachtig	5,868	Stabiel
14	1	2,400	6,550	3,876	1,875	5,644	0,0	Goed	Goed	Goed	Goed	Goed	4,271	1,184	3c	0,606	1,562	Twijfelachtig	4,780	n.v.t.
15	1	2,400	6,550	3,876	1,875	5,644	0,0	Goed	Goed	Goed	Goed	Goed	4,271	1,184	3b	0,805	2,076	Twijfelachtig	4,780	Stabiel
16	1	2,400	6,500	2,701	1,310	5,210	0,0	Twijfelachtig	Goed	Goed	Goed	Goed	4,264	1,501	3b	0,634	1,168	Twijfelachtig	5,589	Stabiel
17	1	2,400	6,500	2,510	1,253	5,153	0,0	Twijfelachtig	Goed	Goed	Goed	Goed	4,077	1,518	3b	0,655	1,212	Twijfelachtig	5,385	Stabiel
18	1	2,400	6,500	2,701	1,310	5,210	0,0	Twijfelachtig	Goed	Goed	Goed	Goed	4,264	1,501	3b	0,634	1,168	Twijfelachtig	5,589	Stabiel
19	1	2,400	6,500	3,830	1,649	5,549	0,0	Twijfelachtig	Goed	Goed	Goed	Goed	3,756	1,684	3c	0,482	1,348	Twijfelachtig	5,317	Stabiel
20	1	2,400	6,500	3,405	1,522	5,422	0,0	Twijfelachtig	Goed	Goed	Goed	Goed	3,466	1,713	3c	0,513	1,441	Twijfelachtig	4,961	Stabiel
21	1	2,400	6,500	3,830	1,649	5,549	0,0	Twijfelachtig	Goed	Goed	Goed	Goed	3,756	1,684	3c	0,482	1,348	Twijfelachtig	5,317	Stabiel
22	1	2,400	6,500	3,831	1,649	5,549	0,0	Goed	Goed	Goed	Goed	Goed	3,757	1,241	3c	0,656	1,712	Twijfelachtig	4,339	n.v.t.
23	1	2,400	6,500	3,831	1,649	5,549	0,0	Goed	Goed	Goed	Goed	Goed	3,757	1,241	3b	0,872	2,281	Twijfelachtig	4,339	Stabiel
24	1	2,400	6,500	3,282	1,485	5,385	0,0	Twijfelachtig	Goed	Goed	Goed	Goed	3,382	1,408	3c	0,642	1,723	Twijfelachtig	4,247	Stabiel
25	1	2,400	6,500	3,203	1,461	5,361	0,0	Twijfelachtig	Goed	Goed	Goed	Goed	3,328	1,413	3c	0,650	1,746	Twijfelachtig	4,190	Stabiel
26	1	2,400	6,500	3,282	1,485	5,385	0,0	Twijfelachtig	Goed	Goed	Goed	Goed	3,382	1,408	3c	0,642	1,723	Twijfelachtig	4,247	Stabiel
27	1	2,400	6,500	3,545	1,563	5,463	0,0	Goed	Goed	Goed	Goed	Goed	3,561	1,222	3c	0,703	1,828	Twijfelachtig	4,072	n.v.t.
28	1	2,400	6,500	3,545	1,563	5,463	0,0	Goed	Goed	Goed	Goed	Goed	3,561	1,222	3b	0,935	2,433	Twijfelachtig	4,072	Stabiel
29	1	2,400	6,550	3,303	1,121	5,751	0,0	Twijfelachtig	Goed	Goed	Goed	Goed	2,554	1,750	3c	0,681	1,923	Twijfelachtig	3,709	Stabiel
30	1	2,400	6,550	2,480	0,792	5,340	0,0	Twijfelachtig	Goed	Goed	Goed	Goed	1,804	1,934	3c	0,872	2,518	Twijfelachtig	2,799	Stabiel
31	1	2,400	6,550	3,094	1,037	5,647	0,0	Twijfelachtig	Goed	Goed	Goed	Goed	2,363	1,786	3c	0,721	2,045	Twijfelachtig	3,479	Stabiel
32	1	2,400	6,550	3,303	1,121	5,751	0,0	Twijfelachtig	Goed	Goed	Goed	Goed	2,554	1,750	3c	0,681	1,923	Twijfelachtig	3,709	Stabiel
33	1	2,400	6,550	3,781	1,312	5,990	0,0	Twijfelachtig	Goed	Goed	Goed	Goed	2,989	1,809	3c	0,563	1,601	Twijfelachtig	4,438	n.v.t.
34	1	2,400	6,550	3,781	1,312	5,990	0,0	Twijfelachtig	Goed	Goed	Goed	Goed	2,989	1,809	3b	0,748	2,183	Twijfelachtig	4,438	Stabiel
35	1	2,400	6,550	6,550	2,293	7,247	0,0	Goed	Goed	Goed	Goed	Goed	4,820	1,387	3c	0,457	1,223	Twijfelachtig	5,995	n.v.t.
36	1	2,400	6,550	6,550	2,293	7,247	0,0	Goed	Goed	Goed	Goed	Goed	4,820	1,387	3b	0,607	1,094	Twijfelachtig	5,995	Stabiel
37	1	2,400	6,550	4,909	1,718	6,509	0,0	Goed	Goed	Goed	Goed	Goed	3,612	1,439	3c	0,588	1,585	Twijfelachtig	4,604	n.v.t.
38	1	2,400	6,550	5,509	1,928	6,779	0,0	Goed	Goed	Goed	Goed	Goed	4,054	1,415	3c	0,533	1,432	Twijfelachtig	5,109	n.v.t.
39	1	2,400	6,550	6,113	2,139	7,051	0,0	Goed	Goed	Goed	Goed	Goed	4,498	1,397	3c	0,486	1,303	Twijfelachtig	5,621	n.v.t.
40	1	2,400	6,550	6,550	2,293	7,247	0,0	Goed	Goed	Goed	Goed	Goed	4,820	1,387	3c	0,457	1,223	Twijfelachtig	5,995	n.v.t.
41	1	2,400	6,550	6,550	2,293	7,247	0,0	Goed	Goed	Goed	Goed	Goed	4,820	1,387	3c	0,457	1,223	Twijfelachtig	5,995	n.v.t.
42	1	2,400	6,550	6,550	2,293	7,247	0,0	Goed	Goed	Goed	Goed	Goed	4,820	1,387	3c	0,457	1,223	Twijfelachtig	5,995	n.v.t.
43	1	2,400	6,550	6,550	2,293	7,247	0,0	Twijfelachtig	Goed	Goed	Goed	Goed	5,697	1,590	3b	0,447	0,838	Onvoldoende	7,761	Stabiel
44	1	2,400	6,550	4,916	1,721	6,512	0,0	Twijfelachtig	Goed	Goed	Goed	Goed	4,275	1,649	3b	0,575	1,088	Twijfelachtig	5,968	Stabiel
45	1	2,400	6,550	3,058	1,023	5,629	0,0	Twijfelachtig	Goed	Goed	Goed	Goed	2,542	1,849	3b	0,861	1,685	Twijfelachtig	3,830	Stabiel
46	1	2,400	6,550	3,678	1,271	5,939	0,0	Twijfelachtig	Goed	Goed	Goed	Goed	3,158	1,750	3b	0,732	1,411	Twijfelachtig	4,587	Stabiel
47	1	2,400	6,550	4,293	1,503	6,232	0,0	Twijfelachtig	Goed	Goed	Goed	Goed	3,734	1,689	3b	0,642	1,225	Twijfelachtig	5,295	Stabiel
48	1	2,400	6,550	4,904	1,716	6,507	0,0	Twijfelachtig	Goed	Goed	Goed	Goed	4,265	1,650	3b	0,576	1,091	Twijfelachtig	5,955	Stabiel
49	1	2,400	6,550	5,518	1,931	6,783	0,0	Twijfelachtig	Goed	Goed	Goed	Goed	4,799	1,622	3b	0,521	0,981	Onvoldoende	6,624	Stabiel
50	1	2,400	6,550	6,137	2,148	7,062	0,0	Twijfelachtig	Goed	Goed	Goed	Goed	5,337	1,601	3b	0,474	0,891	Onvoldoende	7,304	Stabiel
51	1	2,400	6,550	6,550	2,293	7,247	0,0	Twijfelachtig	Goed	Goed	Goed	Goed	5,697	1,590	3b	0,447	0,838	Onvoldoende	7,761	Stabiel
52	1	2,400	6,550	6,550	2,293	7,247	0,0	Twijfelachtig	Goed	Goed	Goed	Goed	5,697	1,590	3b	0,447	0,838	Onvoldoende	7,761	Stabiel
53	1	2,400	6,550	4,916	1,721	6,512	0,0	Twijfelachtig	Goed	Goed	Goed	Goed	4,275	1,649	3b	0,575	1,088	Twijfelachtig	5,968	Stabiel
54	1	2,400	6,550	6,550	2,293	7,247	0,0	Goed	Goed	Goed	Goed	Goed	5,222	1,112	3c	0,528	1,343	Twijfelachtig	5,605	Stabiel
55	1	2,400	6,500	4,037	1,909	6,407	0,0	Twijfelachtig	Goed	Goed	Goed	Goed	4,349	1,795	3c	0,390	1,107	Twijfelachtig	6,424	Stabiel

	BQ	BR	BS	BT	BU	BV	BW	BX	BY	BZ	CA	CC
4	DPLAAG			RESTSTERKTE			EINDSCORE	BEHEERDERS-	Vershil tussen	TOELICHTING	EINDOORDEEL	
5	tailleerde toetsing			Score	filter-	klei-	Score	STEENTOETS	ORDEEL	Steentoets en		
6	Score	Benodigde klemfactor			laag	laag				beheerdersoordeel?		
7	Anamos	g/t	t/o		[uur]	[uur]			[g/t/o]			
8	Twijfelachtig	? (F>6)	? (F>6)	Twijfelachtig	0,000	2,000	Twijfelachtig	TWIJFELACHTIG	ONVOLDOENDE	JA , toelichting:	F>6	ONVOLDOENDE
9	Twijfelachtig	? (F>6)	? (F>6)	Twijfelachtig	0,000	2,000	Twijfelachtig	TWIJFELACHTIG	ONVOLDOENDE	JA , toelichting:	F>6	ONVOLDOENDE
10	Twijfelachtig	? (F>6)	? (F>6)	Twijfelachtig	0,000	2,000	Twijfelachtig	TWIJFELACHTIG	ONVOLDOENDE	JA , toelichting:	F>6	ONVOLDOENDE
11	Goed	1,00	1,00	Goed	0,000	2,000	Twijfelachtig	GOED	GOED	nee		GOED
12	Goed	1,00	1,00	Goed	0,000	2,000	Twijfelachtig	GOED	GOED	nee		GOED
13	Goed	1,00	1,00	Goed	0,000	2,000	Twijfelachtig	GOED	GOED	nee		GOED
14	n.v.t.	n.v.t.	n.v.t.	Twijfelachtig	0,000	2,000	Twijfelachtig	TWIJFELACHTIG	GOED	JA , toelichting:	Ingietwerk niet waterdicht	GOED
15	Goed	1,00	1,00	Goed	0,000	2,000	Twijfelachtig	GOED	GOED	nee	uitgerekend als niet ingegoten	GOED
16	Goed	1,00	1,00	Goed	0,000	2,322	Twijfelachtig	GOED	ONVOLDOENDE	JA , toelichting:	naastliggend is onvold. vakopp.28 m2	ONVOLDOENDE
17	Goed	1,00	1,00	Goed	0,000	2,386	Twijfelachtig	GOED	ONVOLDOENDE	JA , toelichting:	naastliggend is onvold. vakopp.28 m2	ONVOLDOENDE
18	Goed	1,00	1,00	Goed	0,000	2,322	Twijfelachtig	GOED	ONVOLDOENDE	JA , toelichting:	naastliggend is onvold. vakopp.28 m2	ONVOLDOENDE
19	Goed	1,00	1,00	Goed	0,000	2,000	Twijfelachtig	GOED	GOED	nee		GOED
20	Goed	1,00	1,00	Goed	0,000	2,087	Twijfelachtig	GOED	GOED	nee		GOED
21	Goed	1,00	1,00	Goed	0,000	2,000	Twijfelachtig	GOED	GOED	nee		GOED
22	n.v.t.	n.v.t.	n.v.t.	Twijfelachtig	0,000	2,000	Twijfelachtig	TWIJFELACHTIG	GOED	JA , toelichting:	Ingietwerk niet waterdicht	GOED
23	Goed	1,00	1,00	Goed	0,000	2,000	Twijfelachtig	GOED	GOED	nee	uitgerekend als niet ingegoten	GOED
24	Goed	1,00	1,00	Goed	0,000	3,990	Twijfelachtig	GOED	GOED	nee		GOED
25	Goed	1,00	1,00	Goed	0,000	4,040	Twijfelachtig	GOED	GOED	nee		GOED
26	Goed	1,00	1,00	Goed	0,000	3,990	Twijfelachtig	GOED	GOED	nee		GOED
27	n.v.t.	n.v.t.	n.v.t.	Twijfelachtig	0,000	2,551	Twijfelachtig	TWIJFELACHTIG	GOED	JA , toelichting:	Ingietwerk niet waterdicht	GOED
28	Goed	1,00	1,00	Goed	0,000	2,551	Twijfelachtig	GOED	GOED	nee	uitgerekend als niet ingegoten	GOED
29	Goed	1,00	1,00	Goed	0,000	4,748	Twijfelachtig	GOED	GOED	nee		GOED
30	Goed	1,00	1,00	Goed	0,000	6,041	Twijfelachtig	GOED	GOED	nee		GOED
31	Goed	1,00	1,00	Goed	0,000	4,922	Twijfelachtig	GOED	GOED	nee		GOED
32	Goed	1,00	1,00	Goed	0,000	4,748	Twijfelachtig	GOED	GOED	nee		GOED
33	n.v.t.	n.v.t.	n.v.t.	Twijfelachtig	0,000	2,899	Twijfelachtig	TWIJFELACHTIG	GOED	JA , toelichting:	Ingietwerk niet waterdicht	GOED
34	Goed	1,00	1,00	Goed	0,000	2,899	Twijfelachtig	GOED	GOED	nee	uitgerekend als niet ingegoten	GOED
35	n.v.t.	n.v.t.	n.v.t.	Twijfelachtig	0,000	0,000	Onvoldoende	TWIJFELACHTIG	ONVOLDOENDE	JA , toelichting:	rondom oude duiker, verwijderen	ONVOLDOENDE
36	Goed	1,00	1,00	Goed	0,000	0,000	Onvoldoende	GOED	ONVOLDOENDE	JA , toelichting:	rondom oude duiker, verwijderen	ONVOLDOENDE
37	n.v.t.	n.v.t.	n.v.t.	Twijfelachtig	0,000	2,000	Twijfelachtig	TWIJFELACHTIG	ONVOLDOENDE	JA , toelichting:	rondom oude duiker, verwijderen	ONVOLDOENDE
38	n.v.t.	n.v.t.	n.v.t.	Twijfelachtig	0,000	2,000	Twijfelachtig	TWIJFELACHTIG	ONVOLDOENDE	JA , toelichting:	rondom oude duiker, verwijderen	ONVOLDOENDE
39	n.v.t.	n.v.t.	n.v.t.	Twijfelachtig	0,000	0,000	Onvoldoende	TWIJFELACHTIG	ONVOLDOENDE	JA , toelichting:	rondom oude duiker, verwijderen	ONVOLDOENDE
40	n.v.t.	n.v.t.	n.v.t.	Twijfelachtig	0,000	0,000	Onvoldoende	TWIJFELACHTIG	ONVOLDOENDE	JA , toelichting:	rondom oude duiker, verwijderen	ONVOLDOENDE
41	n.v.t.	n.v.t.	n.v.t.	Twijfelachtig	0,000	0,000	Onvoldoende	TWIJFELACHTIG	ONVOLDOENDE	JA , toelichting:	rondom oude duiker, verwijderen	ONVOLDOENDE
42	n.v.t.	n.v.t.	n.v.t.	Twijfelachtig	0,000	0,000	Onvoldoende	TWIJFELACHTIG	ONVOLDOENDE	JA , toelichting:	rondom oude duiker, verwijderen	ONVOLDOENDE
43	Twijfelachtig	? (F>6)	? (F>6)	Onvoldoende	0,000	0,000	Onvoldoende	ONVOLDOENDE	ONVOLDOENDE	nee		ONVOLDOENDE
44	Goed	1,00	1,00	Goed	0,000	2,000	Twijfelachtig	GOED	ONVOLDOENDE	JA , toelichting:	rondom oude duiker, verwijderen	GOED
45	Goed	1,00	1,00	Goed	0,000	3,961	Twijfelachtig	GOED	ONVOLDOENDE	JA , toelichting:	rondom oude duiker, verwijderen	ONVOLDOENDE
46	Goed	1,00	1,00	Goed	0,000	3,548	Twijfelachtig	GOED	ONVOLDOENDE	JA , toelichting:	rondom oude duiker, verwijderen	ONVOLDOENDE
47	Goed	1,00	1,00	Goed	0,000	3,162	Twijfelachtig	GOED	ONVOLDOENDE	JA , toelichting:	rondom oude duiker, verwijderen	ONVOLDOENDE
48	Goed	1,00	1,00	Goed	0,000	2,000	Twijfelachtig	GOED	ONVOLDOENDE	JA , toelichting:	rondom oude duiker, verwijderen	ONVOLDOENDE
49	Twijfelachtig	? (F>6)	? (F>6)	Onvoldoende	0,000	2,000	Twijfelachtig	ONVOLDOENDE	ONVOLDOENDE	nee		ONVOLDOENDE
50	Twijfelachtig	? (F>6)	? (F>6)	Onvoldoende	0,000	0,000	Onvoldoende	ONVOLDOENDE	ONVOLDOENDE	nee		ONVOLDOENDE
51	Twijfelachtig	? (F>6)	? (F>6)	Onvoldoende	0,000	0,000	Onvoldoende	ONVOLDOENDE	ONVOLDOENDE	nee		ONVOLDOENDE
52	Twijfelachtig	? (F>6)	? (F>6)	Onvoldoende	0,000	0,000	Onvoldoende	ONVOLDOENDE	ONVOLDOENDE	nee		ONVOLDOENDE
53	Goed	1,00	1,00	Goed	0,000	2,000	Twijfelachtig	GOED	GOED	nee		GOED
54	Goed	1,00	1,00	Goed	0,000	0,000	Onvoldoende	GOED	GOED	nee		GOED
55	Twijfelachtig	? (F>6)	? (F>6)	Twijfelachtig	0,000	3,750	Twijfelachtig	TWIJFELACHTIG	ONVOLDOENDE	JA , toelichting:	toplaag en filter dicht, F>6	ONVOLDOENDE



	A	B	C	D	E	F	G	H	I	J	K	L	M	N	O	P	Q	R	S	T	U	V	W
4	STEENTOETS versie 3.30, WL / Delft Hydraulics, januari 2002				aanleg- jaar	schade in jaar	dijkorien- tatie (gr tov N)	niveau onder- grens (m NAP)	niveau boven- grens (m NAP)	toplaag	type (filter, geotex- tel, klei, etc)	helling talud tan(hoek)	als bekleding op berm ligt:				TOPLAAG						
5	Volg- nr.	Naam van dijkvak	Subvakgrenzen										helling onder- talud	berm- breedte [m]	niveau voorrand [m NAP]	D	B	L	spleet	open oppervlak [%]	soortelijke massa [kg/m3]	inge- wassen ja/nee	inwasm D15 [mm]
6			van	tot												[m]	[m]	[m]	[mm]				
7																							
56	26101a	Dv 98c Nijspolder, profiel 6	26100,00	26186,00	1963			1,930	2,430	26,00	pu vl kl my	0,310				0,240				12,0	2900	nee	
57	26101b	Dv 98c Nijspolder, profiel 6	26100,00	26186,00	1963			2,430	2,670	26,00	pu vl kl my	0,310				0,240				12,0	2900	nee	
58	26111	Dv 98c Nijspolder, profiel 6	26110,00	26186,00	1963			2,670	2,970	26,01	pu vl kl	0,242				0,240			0,0	2900	nee		
59	26111n	Dv 98c Nijspolder, profiel 6	26110,00	26186,00	1963			2,670	2,970	26,00	pu vl kl	0,242				0,240			12,0	2900	nee		
60	26191	Dv 99a Nijspolder, profiel 6	26186,00	26200,00	1963			1,930	2,670	26,00	pu vl kl my	0,310				0,240			12,0	2900	nee		
61	26191a	Dv 99a Nijspolder, profiel 6	26186,00	26200,00	1963			1,930	2,430	26,00	pu vl kl my	0,310				0,240			12,0	2900	nee		
62	26191b	Dv 99a Nijspolder, profiel 6	26186,00	26200,00	1963			2,430	2,670	26,00	pu vl kl my	0,310				0,240			12,0	2900	nee		
63	26192	Dv 99a Nijspolder, profiel 6	26186,00	26200,00	1963			2,670	2,970	26,01	pu vl kl	0,242				0,240			0,0	2900	nee		
64	26192n	Dv 99a Nijspolder, profiel 6	26186,00	26200,00	1963			2,670	2,970	26,00	pu vl kl	0,242				0,240			12,0	2900	nee		
65	26251	Dv 99a Nijspolder, profiel 7	26250,00	26440,00	1963			-0,410	2,710	26,00	pu vl kl my	0,262				0,240			12,0	2900	nee		
66	26251a	Dv 99a Nijspolder, profiel 7	26250,00	26440,00	1963			-0,410	0,900	26,00	pu vl kl my	0,262				0,240			12,0	2900	nee		
67	26251b	Dv 99a Nijspolder, profiel 7	26250,00	26440,00	1963			0,900	1,400	26,00	pu vl kl my	0,262				0,240			12,0	2900	nee		
68	26251c	Dv 99a Nijspolder, profiel 7	26250,00	26440,00	1963			1,400	1,900	26,00	pu vl kl my	0,262				0,240			12,0	2900	nee		
69	26251d	Dv 99a Nijspolder, profiel 7	26250,00	26440,00	1963			2,400	2,710	26,00	pu vl kl my	0,262				0,240			12,0	2900	nee		
70	26251z	Dv 99a Nijspolder, profiel 7	26250,00	26440,00	1963			-0,410	2,670	26,00	pu vl kl my	0,262				0,240			12,0	2900	nee		
71	26252	Dv 99a Nijspolder, profiel 7	26250,00	26440,00	1963			2,710	2,940	26,01	pu vl kl	0,202				0,240			0,0	2900	nee		
72	26252n	Dv 99a Nijspolder, profiel 7	26250,00	26440,00	1963			2,710	2,940	26,00	pu vl kl	0,202				0,240			12,0	2900	nee		
73	26441	Dv 99a Nijspolder, profiel 8	26440,00	27050,00	1963			-0,160	2,800	26,00	pu vl kl my	0,253				0,240			12,0	2900	nee		
74	26441a	Dv 99a Nijspolder, profiel 8	26440,00	27050,00	1963			-0,160	0,340	26,00	pu vl kl my	0,253				0,240			12,0	2900	nee		
75	26441b	Dv 99a Nijspolder, profiel 8	26440,00	27050,00	1963			0,340	0,840	26,00	pu vl kl my	0,253				0,240			12,0	2900	nee		
76	26441c	Dv 99a Nijspolder, profiel 8	26440,00	27050,00	1963			0,840	1,340	26,00	pu vl kl my	0,253				0,240			12,0	2900	nee		
77	26441d	Dv 99a Nijspolder, profiel 8	26440,00	27050,00	1963			1,340	1,840	26,00	pu vl kl my	0,253				0,240			12,0	2900	nee		
78	26441e	Dv 99a Nijspolder, profiel 8	26440,00	27050,00	1963			1,840	2,340	26,00	pu vl kl my	0,253				0,240			12,0	2900	nee		
79	26441f	Dv 99a Nijspolder, profiel 8	26440,00	27050,00	1963			2,340	2,800	26,00	pu vl kl my	0,253				0,240			12,0	2900	nee		
80	26442	Dv 99a Nijspolder, profiel 8	26440,00	27070,00	1963			2,800	2,970	26,01	pu vl kl	0,167				0,240			0,0	2900	nee		
81	26442n	Dv 99a Nijspolder, profiel 8	26440,00	27070,00	1963			2,800	2,970	26,00	pu vl kl	0,167				0,240			12,0	2900	nee		
82	27051	Dv 99a Nijspolder, profiel 9	27050,00	27070,00	1963			0,210	2,230	28,41	pu vl kl	0,286				0,200	0,150	0,300	0,000		2600	nee	
83	27051a	Dv 99a Nijspolder, profiel 9	27050,00	27070,00	1963			0,210	0,710	28,41	pu vl kl	0,286				0,200	0,150	0,300	0,000		2600	nee	
84	27051b	Dv 99a Nijspolder, profiel 9	27050,00	27070,00	1963			0,710	1,210	28,41	pu vl kl	0,286				0,200	0,150	0,300	0,000		2600	nee	
85	27051c	Dv 99a Nijspolder, profiel 9	27050,00	27070,00	1963			1,210	1,710	28,41	pu vl kl	0,286				0,200	0,150	0,300	0,000		2600	nee	
86	27051d	Dv 99a Nijspolder, profiel 9	27050,00	27070,00	1963			1,710	2,230	28,41	pu vl kl	0,286				0,200	0,150	0,300	0,000		2600	nee	
87	27071	Dv 99a Nijspolder, profiel 10	27070,00	27090,00	1963			0,380	1,270	28,31	pu vl kl	0,309				0,250	0,250	0,400	0,000		2600	nee	
88	27071n	Dv 99a Nijspolder, profiel 10	27070,00	27090,00	1963			0,380	1,270	28,30	pu vl kl	0,309				0,250	0,250	0,400	10,000		2600	nee	
89	27071a	Dv 99a Nijspolder, profiel 10	27070,00	27090,00	1963			0,380	0,880	28,31	pu vl kl	0,309				0,250	0,250	0,400	0,000		2600	nee	
90	27071b	Dv 99a Nijspolder, profiel 10	27070,00	27090,00	1963			0,880	1,270	28,31	pu vl kl	0,309				0,250	0,250	0,400	0,000		2600	nee	
91	27072	Dv 99a Nijspolder, profiel 10	27070,00	27090,00	1963			1,270	2,230	28,41	pu vl kl	0,327				0,300	0,150	0,300	0,000		2600	nee	
92	27072n	Dv 99a Nijspolder, profiel 10	27070,00	27090,00	1963			1,270	2,230	28,40	pu vl kl	0,327				0,300	0,150	0,300	3,000		2600	nee	
93	27072a	Dv 99a Nijspolder, profiel 10	27070,00	27090,00	1963			1,270	1,770	28,41	pu vl kl	0,327				0,300	0,150	0,300	0,000		2600	nee	
94	27072b	Dv 99a Nijspolder, profiel 10	27070,00	27090,00	1963			1,770	2,230	28,41	pu vl kl	0,327				0,300	0,150	0,300	0,000		2600	nee	
95	27073	Dv 99a Nijspolder, profiel 11	27070,00	27272,00	1963			1,640	2,970	26,01	pu vl kl	0,278				0,240			0,0	2900	nee		
96	27073n	Dv 99a Nijspolder, profiel 11	27070,00	27272,00	1963			1,640	2,970	26,00	pu vl kl	0,278				0,240			12,0	2900	nee		
97	27073na	Dv 99a Nijspolder, profiel 11	27070,00	27272,00	1963			1,640	2,250	26,00	pu vl kl	0,278				0,240			12,0	2900	nee		
98	27073a	Dv 99a Nijspolder, profiel 11	27070,00	27272,00	1963			1,640	2,140	26,01	pu vl kl	0,278				0,240			0,0	2900	nee		
99	27073b	Dv 99a Nijspolder, profiel 11	27070,00	27272,00	1963			2,140	2,640	26,01	pu vl kl	0,278				0,240			0,0	2900	nee		
100	27073c	Dv 99a Nijspolder, profiel 11	27070,00	27272,00	1963			2,640	2,970	26,01	pu vl kl	0,278				0,240			0,0	2900	nee		
101	27091	Dv 99a Nijspolder, profiel 11	27090,00	27095,00	1963			0,430	1,640	27,11	pu vl kl	0,318				0,200			0,0	2350	nee		
102	27091a	Dv 99a Nijspolder, profiel 11	27090,00	27095,00	1963			0,430	0,930	27,11	pu vl kl	0,318				0,200			0,0	2350	nee		
103	27091b	Dv 99a Nijspolder, profiel 11	27090,00	27095,00	1963			0,930	1,430	27,11	pu vl kl	0,318				0,200			0,0	2350	nee		

Faint header text, possibly containing a title or reference number.

Main body of the document containing several paragraphs of extremely faint text. The text is illegible due to low contrast and noise.

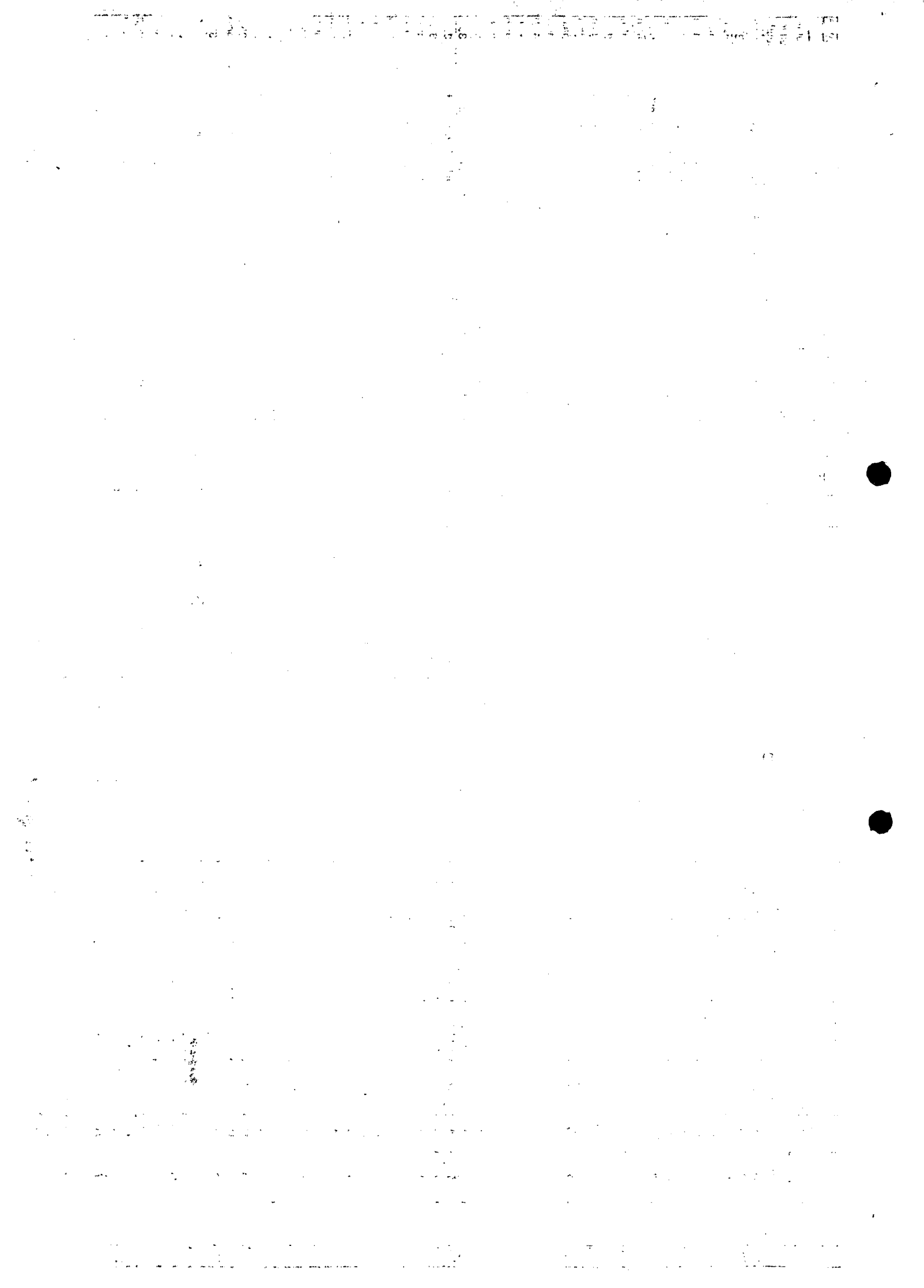


4	X	Y	Z	AA	AB	AC	AD	AE	AF	AG	AH	AI	AJ	AK	AL	AM	AN	AO	AP	AQ	AR	AS	AT	AU	AV
5	ateriaal	goed	slib	waterticht	b	D15	D50	poro-	slib	b	D15	D50	poro-	O90	b	D50	D90	D15	D50	D90	Afschuiving	Materiaal-	Ruimte tussen	Opmerkingen	storm-
6	n	geklemd?	ja/nee?	ingegoten	[m]	[mm]	[mm]	siteit	ja/nee/?	[m]	[mm]	[mm]	[-]	[mm]	[m]	[mm]	[mm]	[mm]	[mm]	[mm]	opgetreden	transport	toplaag en filter		duur
7	[-]	ja/nee/?	ja/nee	ja/nee	[m]	[mm]	[mm]	[-]	ja/nee/?	[m]	[mm]	[mm]	[-]	[mm]	[m]	[mm]	[mm]	[mm]	[mm]	[mm]	ja/nee/?	ja/nee/?	ja/nee/?		[uur]
56		ja	ja	nee	0,100	30,0		0,40	ja						1,100						nee	nee	nee	klei ligt boven mijnsteen, mijnstee	35,0
57		ja	ja	nee	0,100	30,0		0,40	ja						1,100						nee	nee	nee	klei ligt boven mijnsteen, mijnstee	35,0
58		ja	nee	ja	0,100	30,0		0,40	ja						0,900						nee	nee	nee	vlijlagen bij klei gerekend	35,0
59		ja	nee	nee	0,100	30,0		0,40	ja						0,900						nee	nee	nee	vlijlagen bij klei gerekend	35,0
60		ja	ja	nee	0,100	30,0		0,40	ja						1,100						nee	nee	nee	klei ligt boven mijnsteen, mijnstee	35,0
61		ja	ja	nee	0,100	30,0		0,40	ja						1,100						nee	nee	nee	klei ligt boven mijnsteen, mijnstee	35,0
62		ja	ja	nee	0,100	30,0		0,40	ja						1,100						nee	nee	nee	klei ligt boven mijnsteen, mijnstee	35,0
63		ja	nee	ja	0,100	30,0		0,40	ja						0,900						nee	nee	nee	vlijlagen bij klei gerekend	35,0
64		ja	nee	nee	0,100	30,0		0,40	ja						0,900						nee	nee	nee	vlijlagen bij klei gerekend	35,0
65		ja	ja	nee	0,100	30,0		0,40	ja						1,100						nee	nee	nee	klei ligt boven mijnsteen, mijnstee	35,0
66		ja	ja	nee	0,100	30,0		0,40	ja						1,100						nee	nee	nee	klei ligt boven mijnsteen, mijnstee	35,0
67		ja	ja	nee	0,100	30,0		0,40	ja						1,100						nee	nee	nee	klei ligt boven mijnsteen, mijnstee	35,0
68		ja	ja	nee	0,100	30,0		0,40	ja						1,100						nee	nee	nee	klei ligt boven mijnsteen, mijnstee	35,0
69		ja	ja	nee	0,100	30,0		0,40	ja						1,100						nee	nee	nee	klei ligt boven mijnsteen, mijnstee	35,0
70		ja	ja	nee	0,100	30,0		0,40	ja						1,100						nee	nee	nee	klei ligt boven mijnsteen, mijnstee	35,0
71		ja	nee	ja	0,100	30,0		0,40	nee						0,900						nee	nee	nee	vlijlagen bij klei gerekend	35,0
72		ja	nee	nee	0,100	30,0		0,40	nee						0,900						nee	nee	nee	vlijlagen bij klei gerekend	35,0
73		ja	nee	nee	0,100	30,0		0,40	ja						1,100						nee	nee	nee	klei ligt boven mijnsteen, mijnstee	35,0
74		ja	nee	nee	0,100	30,0		0,40	ja						1,100						nee	nee	nee	klei ligt boven mijnsteen, mijnstee	35,0
75		ja	nee	nee	0,100	30,0		0,40	ja						1,100						nee	nee	nee	klei ligt boven mijnsteen, mijnstee	35,0
76		ja	nee	nee	0,100	30,0		0,40	ja						1,100						nee	nee	nee	klei ligt boven mijnsteen, mijnstee	35,0
77		ja	nee	nee	0,100	30,0		0,40	ja						1,100						nee	nee	nee	klei ligt boven mijnsteen, mijnstee	35,0
78		ja	nee	nee	0,100	30,0		0,40	ja						1,100						nee	nee	nee	klei ligt boven mijnsteen, mijnstee	35,0
79		ja	nee	nee	0,100	30,0		0,40	ja						1,100						nee	nee	nee	klei ligt boven mijnsteen, mijnstee	35,0
80		ja	nee	ja	0,100	30,0		0,40	nee						0,900						nee	nee	nee	vlijlagen bij klei gerekend	35,0
81		ja	nee	nee	0,100	30,0		0,40	nee						0,900						nee	nee	nee	vlijlagen bij klei gerekend	35,0
82		?	nee	ja	0,100	30,0		0,40	ja						0,900						nee	nee	nee	vlijlagen bij klei gerekend, inklemr	35,0
83		?	nee	ja	0,100	30,0		0,40	ja						0,900						nee	nee	nee	vlijlagen bij klei gerekend, inklemr	35,0
84		?	nee	ja	0,100	30,0		0,40	ja						0,900						nee	nee	nee	vlijlagen bij klei gerekend, inklemr	35,0
85		?	nee	ja	0,100	30,0		0,40	ja						0,900						nee	nee	nee	vlijlagen bij klei gerekend, inklemr	35,0
86		?	nee	ja	0,100	30,0		0,40	ja						0,900						nee	nee	nee	vlijlagen bij klei gerekend, inklemr	35,0
87		?	nee	ja	0,100	30,0		0,40	ja						0,900						nee	nee	nee	vlijlagen bij klei gerekend, inklemr	35,0
88		?	nee	ja	0,100	30,0		0,40	ja						0,900						nee	nee	nee	vlijlagen bij klei gerekend, inklemr	35,0
89		?	nee	ja	0,100	30,0		0,40	ja						0,900						nee	nee	nee	vlijlagen bij klei gerekend, inklemr	35,0
90		?	nee	ja	0,100	30,0		0,40	ja						0,900						nee	nee	nee	vlijlagen bij klei gerekend, inklemr	35,0
91		?	nee	ja	0,100	30,0		0,40	ja						0,900						nee	nee	nee	vlijlagen bij klei gerekend, inklemr	35,0
92		?	nee	nee	0,100	30,0		0,40	ja						0,900						nee	nee	nee	vlijlagen bij klei gerekend, inklemr	35,0
93		?	nee	ja	0,100	30,0		0,40	ja						0,900						nee	nee	nee	vlijlagen bij klei gerekend, inklemr	35,0
94		?	nee	ja	0,100	30,0		0,40	ja						0,900						nee	nee	nee	vlijlagen bij klei gerekend, inklemr	35,0
95		ja	nee	ja	0,100	30,0		0,40	ja						0,900						nee	nee	nee	vlijlagen bij klei gerekend	35,0
96		ja	nee	nee	0,100	30,0		0,40	ja						0,900						nee	nee	nee	vlijlagen bij klei gerekend	35,0
97		ja	nee	nee	0,100	30,0		0,40	ja						0,900						nee	nee	nee	vlijlagen bij klei gerekend	35,0
98		ja	nee	ja	0,100	30,0		0,40	ja						0,900						nee	nee	nee	vlijlagen bij klei gerekend	35,0
99		ja	nee	ja	0,100	30,0		0,40	ja						0,900						nee	nee	nee	vlijlagen bij klei gerekend	35,0
100		ja	nee	ja	0,100	30,0		0,40	ja						0,900						nee	nee	nee	vlijlagen bij klei gerekend	35,0
101		ja	nee	ja	0,100	30,0		0,40	nee						0,900						nee	nee	nee	vlijlagen bij klei gerekend	35,0
102		ja	nee	ja	0,100	30,0		0,40	nee						0,900						nee	nee	nee	vlijlagen bij klei gerekend	35,0
103		ja	nee	ja	0,100	30,0		0,40	nee						0,900						nee	nee	nee	vlijlagen bij klei gerekend	35,0

4	AW	AX	AY	AZ	BA	BB	BC	BD	BE	BF	BG	BH	BI	BJ	BK	BL	BM	BN	BO	BP
5	GOLFCONDITIES EN WATERSTANDEN							AFSCHUIVING				MATERIAALTR.	STABILITEIT T							
6	Golven- tabel 1/2/3	GHW [m+NAP]	Toetspeil 2.000 [m+NAP]	maatgevende waterstand [m+NAP]	Hs [m]	Tp [s]	Maatgevende golfinvalshoek [gr]	methode A	methode B	methode C	Score	Score	Hs/ΔD	ξop	eenvoudige toetsing			F=Σ²/3 * Hs/ΔD	Resultaat Anamos	gede
7															type	kwantitatief g/t	v/o	Score		
56	1	2,400	6,500	3,768	1,830	6,354	0,0	Twijfelachtig	Goed	Goed	Goed	Goed	4,169	1,818	3c	0,402	1,143	Twijfelachtig	6,211	Stabiel
57	1	2,400	6,500	4,037	1,909	6,407	0,0	Twijfelachtig	Goed	Goed	Goed	Goed	4,349	1,795	3c	0,390	1,107	Twijfelachtig	6,424	Stabiel
58	1	2,400	6,500	4,097	1,924	6,419	0,0	Goed	Goed	Goed	Goed	Goed	4,383	1,399	3c	0,498	1,336	Twijfelachtig	5,482	n.v.t.
59	1	2,400	6,500	4,097	1,924	6,419	0,0	Goed	Goed	Goed	Goed	Goed	4,383	1,399	3b	0,662	1,794	Twijfelachtig	5,482	Stabiel
60	1	2,400	6,500	4,127	2,025	6,619	0,0	Twijfelachtig	Goed	Goed	Goed	Goed	4,614	1,801	3c	0,366	1,041	Twijfelachtig	6,829	Stabiel
61	1	2,400	6,500	3,858	1,972	6,557	0,0	Twijfelachtig	Goed	Goed	Goed	Goed	4,491	1,808	3c	0,375	1,066	Twijfelachtig	6,665	Stabiel
62	1	2,400	6,500	4,127	2,025	6,619	0,0	Twijfelachtig	Goed	Goed	Goed	Goed	4,614	1,801	3c	0,366	1,041	Twijfelachtig	6,829	Stabiel
63	1	2,400	6,500	4,168	2,034	6,625	0,0	Goed	Goed	Goed	Goed	Goed	4,632	1,404	3c	0,470	1,260	Twijfelachtig	5,809	n.v.t.
64	1	2,400	6,500	4,168	2,034	6,625	0,0	Goed	Goed	Goed	Goed	Goed	4,632	1,404	3b	0,624	1,692	Twijfelachtig	5,809	Stabiel
65	1	2,400	6,500	3,971	1,994	6,591	0,0	Twijfelachtig	Goed	Goed	Goed	Goed	4,543	1,527	3c	0,440	1,203	Twijfelachtig	6,025	Stabiel
66	1	2,400	6,500	1,931	1,586	5,979	0,0	Twijfelachtig	Goed	Goed	Goed	Goed	3,613	1,554	3c	0,544	1,492	Twijfelachtig	4,846	Stabiel
67	1	2,400	6,500	2,493	1,699	6,148	0,0	Twijfelachtig	Goed	Goed	Goed	Goed	3,869	1,544	3c	0,511	1,401	Twijfelachtig	5,168	Stabiel
68	1	2,400	6,500	3,056	1,811	6,317	0,0	Twijfelachtig	Goed	Goed	Goed	Goed	4,125	1,536	3c	0,482	1,319	Twijfelachtig	5,492	Stabiel
69	1	2,400	6,500	3,971	1,994	6,591	0,0	Twijfelachtig	Goed	Goed	Goed	Goed	4,543	1,527	3c	0,440	1,203	Twijfelachtig	6,025	Stabiel
70	1	2,400	6,500	3,926	1,985	6,578	0,0	Twijfelachtig	Goed	Goed	Goed	Goed	4,522	1,528	3c	0,442	1,208	Twijfelachtig	5,998	Stabiel
71	1	2,400	6,500	3,964	1,993	6,589	0,0	Goed	Goed	Goed	Goed	Goed	4,539	1,178	3c	0,573	1,477	Twijfelachtig	5,062	n.v.t.
72	1	2,400	6,500	3,964	1,993	6,589	0,0	Goed	Goed	Goed	Goed	Goed	4,539	1,178	3b	0,762	1,308	Twijfelachtig	5,062	Stabiel
73	1	2,400	6,500	4,032	2,006	6,605	0,0	Twijfelachtig	Goed	Goed	Goed	Goed	4,570	1,473	3b	0,603	1,657	Twijfelachtig	5,918	Stabiel
74	1	2,400	6,500	1,274	1,455	5,782	0,0	Twijfelachtig	Goed	Goed	Goed	Goed	3,314	1,515	3b	0,808	2,239	Twijfelachtig	4,371	Stabiel
75	1	2,400	6,500	1,832	1,566	5,950	0,0	Twijfelachtig	Goed	Goed	Goed	Goed	3,568	1,502	3b	0,757	2,093	Twijfelachtig	4,680	Stabiel
76	1	2,400	6,500	2,392	1,678	6,118	0,0	Twijfelachtig	Goed	Goed	Goed	Goed	3,823	1,492	3b	0,711	1,962	Twijfelachtig	4,992	Stabiel
77	1	2,400	6,500	2,953	1,791	6,286	0,0	Twijfelachtig	Goed	Goed	Goed	Goed	4,078	1,484	3b	0,670	1,846	Twijfelachtig	5,307	Stabiel
78	1	2,400	6,500	3,515	1,903	6,455	0,0	Twijfelachtig	Goed	Goed	Goed	Goed	4,335	1,479	3b	0,633	1,742	Twijfelachtig	5,626	Stabiel
79	1	2,400	6,500	4,032	2,006	6,605	0,0	Twijfelachtig	Goed	Goed	Goed	Goed	4,570	1,473	3b	0,603	1,657	Twijfelachtig	5,918	Stabiel
80	1	2,400	6,500	3,839	1,968	6,552	0,0	Goed	Goed	Goed	Goed	Goed	4,482	0,974	3c	0,703	1,735	Twijfelachtig	4,405	n.v.t.
81	1	2,400	6,500	3,839	1,968	6,552	0,0	Goed	Goed	Goed	Goed	Goed	4,482	0,974	3b	0,935	1,519	Twijfelachtig	4,405	Stabiel
82	1	2,400	6,500	3,528	1,906	6,458	0,0	Twijfelachtig	Goed	Goed	Goed	Goed	6,201	1,671	3c	0,294	0,821	Onvoldoende	8,732	n.v.t.
83	1	2,400	6,500	1,801	1,560	5,940	0,0	Twijfelachtig	Goed	Goed	Goed	Goed	5,077	1,699	3c	0,353	0,990	Onvoldoende	7,228	n.v.t.
84	1	2,400	6,500	2,367	1,673	6,110	0,0	Twijfelachtig	Goed	Goed	Goed	Goed	5,445	1,687	3c	0,332	0,928	Onvoldoende	7,717	n.v.t.
85	1	2,400	6,500	2,935	1,787	6,281	0,0	Twijfelachtig	Goed	Goed	Goed	Goed	5,815	1,678	3c	0,312	0,873	Onvoldoende	8,212	n.v.t.
86	1	2,400	6,500	3,528	1,906	6,458	0,0	Twijfelachtig	Goed	Goed	Goed	Goed	6,201	1,671	3c	0,294	0,821	Onvoldoende	8,732	n.v.t.
87	1	2,400	6,500	2,520	1,704	6,156	0,0	Twijfelachtig	Goed	Goed	Goed	Goed	4,436	1,820	3c	0,377	1,073	Twijfelachtig	6,613	n.v.t.
88	1	2,400	6,500	2,520	1,704	6,156	0,0	Twijfelachtig	Goed	Goed	Goed	Goed	4,436	1,820	3c	0,377	1,073	Twijfelachtig	6,613	Stabiel
89	1	2,400	6,500	2,074	1,615	6,022	0,0	Twijfelachtig	Goed	Goed	Goed	Goed	4,204	1,829	3c	0,396	1,128	Twijfelachtig	6,287	n.v.t.
90	1	2,400	6,500	2,520	1,704	6,156	0,0	Twijfelachtig	Goed	Goed	Goed	Goed	4,436	1,820	3c	0,377	1,073	Twijfelachtig	6,613	n.v.t.
91	1	2,400	6,500	3,698	1,940	6,509	0,0	Twijfelachtig	Goed	Goed	Goed	Goed	4,208	1,909	3c	0,379	1,090	Twijfelachtig	6,475	n.v.t.
92	1	2,400	6,500	3,698	1,940	6,509	0,0	Twijfelachtig	Goed	Goed	Goed	Goed	4,208	1,909	3b	0,503	1,492	Twijfelachtig	6,475	Instabiel
93	1	2,400	6,500	3,165	1,833	6,349	0,0	Twijfelachtig	Goed	Goed	Goed	Goed	3,976	1,915	3c	0,399	1,151	Twijfelachtig	6,133	n.v.t.
94	1	2,400	6,500	3,698	1,940	6,509	0,0	Twijfelachtig	Goed	Goed	Goed	Goed	4,208	1,909	3c	0,379	1,090	Twijfelachtig	6,475	n.v.t.
95	1	2,400	6,500	4,320	2,064	6,648	0,0	Twijfelachtig	Goed	Goed	Goed	Goed	4,701	1,607	3c	0,404	1,117	Twijfelachtig	6,449	n.v.t.
96	1	2,400	6,500	4,320	2,064	6,648	0,0	Twijfelachtig	Goed	Goed	Goed	Goed	4,701	1,607	3b	0,537	1,513	Twijfelachtig	6,449	Stabiel
97	1	2,400	6,500	3,517	1,903	6,455	0,0	Twijfelachtig	Goed	Goed	Goed	Goed	4,336	1,625	3b	0,575	1,627	Twijfelachtig	5,992	Stabiel
98	1	2,400	6,500	3,392	1,878	6,418	0,0	Twijfelachtig	Goed	Goed	Goed	Goed	4,279	1,626	3c	0,438	1,216	Twijfelachtig	5,916	n.v.t.
99	1	2,400	6,500	3,961	1,992	6,588	0,0	Twijfelachtig	Goed	Goed	Goed	Goed	4,538	1,621	3c	0,415	1,149	Twijfelachtig	6,261	n.v.t.
100	1	2,400	6,500	4,320	2,064	6,648	0,0	Twijfelachtig	Goed	Goed	Goed	Goed	4,701	1,607	3c	0,404	1,117	Twijfelachtig	6,449	n.v.t.
101	1	2,400	6,500	2,980	1,796	6,294	0,0	Twijfelachtig	Goed	Goed	Goed	Goed	6,946	1,865	3c	0,235	0,672	Onvoldoende	10,526	n.v.t.
102	1	2,400	6,500	2,163	1,633	6,049	0,0	Twijfelachtig	Goed	Goed	Goed	Goed	6,315	1,880	3c	0,256	0,735	Onvoldoende	9,620	n.v.t.
103	1	2,400	6,500	2,738	1,748	6,221	0,0	Twijfelachtig	Goed	Goed	Goed	Goed	6,759	1,869	3c	0,241	0,690	Onvoldoende	10,257	n.v.t.

	BQ	BR	BS	BT	BU	BV	BW	BX	BY	BZ	CA	CC
4	DPLAAG			RESTSTERKTE			EINDSCORE	BEHEERDERS-	Vershil tussen	TOELICHTING	EINDOORDEEL	
5	tailleerde toetsing			Score	filter-	klei-	Score	STEENTOETS	ORDEEL	Steentoets en		
6	Score	Benodigde klemfactor			laag	laag				beheerdersoordeel?		
7	Anamos	g/t	t/o		[uur]	[uur]			[g/t/o]			
56	Twijfelachtig	? (F>6)	? (F>6)	Twijfelachtig	0,000	3,750	Twijfelachtig	TWIJFELACHTIG	ONVOLDOENDE	JA , toelichting:	toplaag en filter dicht, F>6	ONVOLDOENDE
57	Twijfelachtig	? (F>6)	? (F>6)	Twijfelachtig	0,000	3,750	Twijfelachtig	TWIJFELACHTIG	ONVOLDOENDE	JA , toelichting:	toplaag en filter dicht, F>6	ONVOLDOENDE
58	n.v.t.	n.v.t.	n.v.t.	Twijfelachtig	0,000	2,500	Twijfelachtig	TWIJFELACHTIG	GOED	JA , toelichting:	Ingietwerk niet waterdicht	GOED
59	Goed	1,00	1,00	Goed	0,000	2,500	Twijfelachtig	GOED	GOED	nee	uitgerekend als niet ingegoten	GOED
60	Twijfelachtig	? (F>6)	? (F>6)	Twijfelachtig	0,000	0,000	Onvoldoende	TWIJFELACHTIG	ONVOLDOENDE	JA , toelichting:	F>6	ONVOLDOENDE
61	Twijfelachtig	? (F>6)	? (F>6)	Twijfelachtig	0,000	3,750	Twijfelachtig	TWIJFELACHTIG	ONVOLDOENDE	JA , toelichting:	F>6	ONVOLDOENDE
62	Twijfelachtig	? (F>6)	? (F>6)	Twijfelachtig	0,000	0,000	Onvoldoende	TWIJFELACHTIG	ONVOLDOENDE	JA , toelichting:	F>6	ONVOLDOENDE
63	n.v.t.	n.v.t.	n.v.t.	Twijfelachtig	0,000	0,000	Onvoldoende	TWIJFELACHTIG	GOED	JA , toelichting:	Ingietwerk niet waterdicht	GOED
64	Goed	1,00	1,00	Goed	0,000	0,000	Onvoldoende	GOED	GOED	nee	uitgerekend als niet ingegoten	GOED
65	Twijfelachtig	? (F>6)	? (F>6)	Twijfelachtig	0,000	3,750	Twijfelachtig	TWIJFELACHTIG	GOED	JA , toelichting:	de bovenste 4 cm is twijfelachtig	GOED
66	Goed	1,00	1,00	Goed	0,000	3,779	Twijfelachtig	GOED	GOED	nee		GOED
67	Goed	1,00	1,00	Goed	0,000	3,750	Twijfelachtig	GOED	GOED	nee		GOED
68	Goed	1,00	1,00	Goed	0,000	3,750	Twijfelachtig	GOED	GOED	nee		GOED
69	Twijfelachtig	? (F>6)	? (F>6)	Twijfelachtig	0,000	3,750	Twijfelachtig	TWIJFELACHTIG	GOED	JA , toelichting:		GOED
70	Goed	1,00	1,00	Goed	0,000	3,750	Twijfelachtig	GOED	GOED	nee		GOED
71	n.v.t.	n.v.t.	n.v.t.	Twijfelachtig	0,000	2,500	Twijfelachtig	TWIJFELACHTIG	GOED	JA , toelichting:	Ingietwerk niet waterdicht	GOED
72	Goed	1,00	1,00	Goed	0,000	2,500	Twijfelachtig	GOED	GOED	nee		GOED
73	Goed	1,00	1,00	Goed	0,000	0,000	Onvoldoende	GOED	GOED	nee		GOED
74	Goed	1,00	1,00	Goed	0,000	4,053	Twijfelachtig	GOED	GOED	nee		GOED
75	Goed	1,00	1,00	Goed	0,000	3,820	Twijfelachtig	GOED	GOED	nee		GOED
76	Goed	1,00	1,00	Goed	0,000	3,750	Twijfelachtig	GOED	GOED	nee		GOED
77	Goed	1,00	1,00	Goed	0,000	3,750	Twijfelachtig	GOED	GOED	nee		GOED
78	Goed	1,00	1,00	Goed	0,000	3,750	Twijfelachtig	GOED	GOED	nee		GOED
79	Goed	1,00	1,00	Goed	0,000	0,000	Onvoldoende	GOED	GOED	nee		GOED
80	n.v.t.	n.v.t.	n.v.t.	Twijfelachtig	0,000	2,500	Twijfelachtig	TWIJFELACHTIG	GOED	JA , toelichting:	Ingietwerk is niet waterdicht	GOED
81	Goed	1,00	1,00	Goed	0,000	2,500	Twijfelachtig	GOED	GOED	nee	uitgerekend als niet ingegoten	GOED
82	n.v.t.	n.v.t.	n.v.t.	Onvoldoende	0,000	2,500	Twijfelachtig	ONVOLDOENDE	ONVOLDOENDE	nee		ONVOLDOENDE
83	n.v.t.	n.v.t.	n.v.t.	Onvoldoende	0,000	2,555	Twijfelachtig	ONVOLDOENDE	ONVOLDOENDE	nee		ONVOLDOENDE
84	n.v.t.	n.v.t.	n.v.t.	Onvoldoende	0,000	2,500	Twijfelachtig	ONVOLDOENDE	ONVOLDOENDE	nee		ONVOLDOENDE
85	n.v.t.	n.v.t.	n.v.t.	Onvoldoende	0,000	2,500	Twijfelachtig	ONVOLDOENDE	ONVOLDOENDE	nee		ONVOLDOENDE
86	n.v.t.	n.v.t.	n.v.t.	Onvoldoende	0,000	2,500	Twijfelachtig	ONVOLDOENDE	ONVOLDOENDE	nee		ONVOLDOENDE
87	n.v.t.	n.v.t.	n.v.t.	Twijfelachtig	0,000	2,500	Twijfelachtig	TWIJFELACHTIG	ONVOLDOENDE	JA , toelichting:	doornikse 1:1, zie Baarlandpolder	ONVOLDOENDE
88	Twijfelachtig	? (F>6)	? (F>6)	Twijfelachtig	0,000	2,500	Twijfelachtig	TWIJFELACHTIG	ONVOLDOENDE	JA , toelichting:	doornikse 1:1, zie Baarlandpolder	ONVOLDOENDE
89	n.v.t.	n.v.t.	n.v.t.	Twijfelachtig	0,000	2,500	Twijfelachtig	TWIJFELACHTIG	ONVOLDOENDE	JA , toelichting:	doornikse 1:1, zie Baarlandpolder	ONVOLDOENDE
90	n.v.t.	n.v.t.	n.v.t.	Twijfelachtig	0,000	2,500	Twijfelachtig	TWIJFELACHTIG	ONVOLDOENDE	JA , toelichting:	doornikse 1:1, zie Baarlandpolder	ONVOLDOENDE
91	n.v.t.	n.v.t.	n.v.t.	Twijfelachtig	0,000	2,500	Twijfelachtig	TWIJFELACHTIG	ONVOLDOENDE	JA , toelichting:	klein vak, opsplitsen blijft twijfelachtig	ONVOLDOENDE
92	Twijfelachtig	? (F>6)	? (F>6)	Twijfelachtig	0,000	2,500	Twijfelachtig	TWIJFELACHTIG	ONVOLDOENDE	JA , toelichting:	klein vak, opsplitsen blijft twijfelachtig	ONVOLDOENDE
93	n.v.t.	n.v.t.	n.v.t.	Twijfelachtig	0,000	2,500	Twijfelachtig	TWIJFELACHTIG	ONVOLDOENDE	JA , toelichting:	klein vak, opsplitsen blijft twijfelachtig	ONVOLDOENDE
94	n.v.t.	n.v.t.	n.v.t.	Twijfelachtig	0,000	2,500	Twijfelachtig	TWIJFELACHTIG	ONVOLDOENDE	JA , toelichting:	klein vak, opsplitsen blijft twijfelachtig	ONVOLDOENDE
95	n.v.t.	n.v.t.	n.v.t.	Twijfelachtig	0,000	0,000	Onvoldoende	TWIJFELACHTIG	GEAVANCEERD	JA , toelichting:	Ingietwerk is niet waterdicht	GEAVANCEERD
96	Twijfelachtig	? (F>6)	? (F>6)	Twijfelachtig	0,000	0,000	Onvoldoende	TWIJFELACHTIG	TWIJFELACHTIG	nee	als niet ingegoten goed tot 2,25+	TWIJFELACHTIG
97	Goed	1,00	1,00	Goed	0,000	2,500	Twijfelachtig	GOED	GOED	nee	Goed tot 2,25+	GOED
98	n.v.t.	n.v.t.	n.v.t.	Twijfelachtig	0,000	2,500	Twijfelachtig	TWIJFELACHTIG	GOED	JA , toelichting:	als niet ingegoten goed tot 2,25+	GOED
99	n.v.t.	n.v.t.	n.v.t.	Twijfelachtig	0,000	2,500	Twijfelachtig	TWIJFELACHTIG	TWIJFELACHTIG	nee		TWIJFELACHTIG
100	n.v.t.	n.v.t.	n.v.t.	Twijfelachtig	0,000	0,000	Onvoldoende	TWIJFELACHTIG	TWIJFELACHTIG	nee		TWIJFELACHTIG
101	n.v.t.	n.v.t.	n.v.t.	Onvoldoende	0,000	2,500	Twijfelachtig	ONVOLDOENDE	ONVOLDOENDE	nee		ONVOLDOENDE
102	n.v.t.	n.v.t.	n.v.t.	Onvoldoende	0,000	2,500	Twijfelachtig	ONVOLDOENDE	ONVOLDOENDE	nee		ONVOLDOENDE
103	n.v.t.	n.v.t.	n.v.t.	Onvoldoende	0,000	2,500	Twijfelachtig	ONVOLDOENDE	ONVOLDOENDE	nee		ONVOLDOENDE

	A	B	C	D	E	F	G	H	I	J	K	L	M	N	O	P	Q	R	S	T	U	V	W
4	STEENTOETS versie 3.30; WL / Delt Hydronics, januari 2002				aanleg-	schade	dijkorien-	niveau	niveau	type		helling	als bekleding op berm ligt:			TOPLAAG							
5	Volg-	Naam van dijkvak	Subvakgrenzen		jaar	in	tatie	onder-	boven-	toplaag	onderlagen	talud	helling	berm-	niveau	D	B	L	spleet	open	soortelijke	inge-	inwasm
6	nr.		van	tot		jaar	[gr tov N]	grens	grens	(filter, geotex-	(filter, geotex-	tan(hoek)	onder-	breedte	voorrand	[m]	[m]	[m]	[mm]	oppervlak	massa	wassen	D15
7								[m NAP]	[m NAP]	tie), klei, etc)	tie), klei, etc)		talud	[m]	[m NAP]					[%]	[kg/m3]	ja/nee	[mm]
104	27091c	Dv 99a Nijspolder, profiel 11	27090,00	27095,00	1963			1,430	1,640	27,11	pu vi kl	0,318				0,200				0,0	2350	nee	
105	27092	Dv 99a Nijspolder, profiel 12	27095,00	27105,00	1963			0,370	1,560	28,31	pu vi kl	0,336				0,200	0,470	0,490	0,000		2600	nee	
106	27092a	Dv 99a Nijspolder, profiel 12	27095,00	27105,00	1963			0,370	0,870	28,31	pu vi kl	0,336				0,200	0,470	0,490	0,000		2600	nee	
107	27092b	Dv 99a Nijspolder, profiel 12	27095,00	27105,00	1963			0,870	1,370	28,31	pu vi kl	0,336				0,200	0,470	0,490	0,000		2600	nee	
108	27092c	Dv 99a Nijspolder, profiel 12	27095,00	27105,00	1963			1,370	1,560	28,31	pu vi kl	0,336				0,200	0,470	0,490	0,000		2600	nee	
109	27101	Dv 99a Nijspolder, profiel 13	27105,00	27110,00	1963			0,380	1,640	27,11	pu vi kl	0,345				0,200				0,0	2350	nee	
110	27101a	Dv 99a Nijspolder, profiel 13	27105,00	27110,00	1963			0,380	0,880	27,11	pu vi kl	0,345				0,200				0,0	2350	nee	
111	27101b	Dv 99a Nijspolder, profiel 13	27105,00	27110,00	1963			0,880	1,380	27,11	pu vi kl	0,345				0,200				0,0	2350	nee	
112	27101c	Dv 99a Nijspolder, profiel 13	27105,00	27110,00	1963			1,380	1,640	27,11	pu vi kl	0,345				0,200				0,0	2350	nee	
113	27102	Dv 99a Nijspolder, profiel 14	27110,00	27272,00	1963			0,480	1,530	28,31	pu vi kl	0,265				0,250	0,410	0,560	0,000		2600	nee	
114	27102n	Dv 99a Nijspolder, profiel 14	27110,00	27272,00	1963			0,480	1,530	28,30	pu vi kl	0,265				0,250	0,410	0,560	0,000		2600	nee	
115	27102na	Dv 99a Nijspolder, profiel 14	27110,00	27272,00	1963			0,480	1,450	28,30	pu vi kl	0,265				0,250	0,410	0,560	10,000		2600	nee	
116	27102a	Dv 99a Nijspolder, profiel 14	27110,00	27272,00	1963			0,480	0,980	28,31	pu vi kl	0,265				0,250	0,410	0,560	0,000		2600	nee	
117	27102b	Dv 99a Nijspolder, profiel 14	27110,00	27272,00	1963			0,980	1,530	28,31	pu vi kl	0,265				0,250	0,410	0,560	0,000		2600	nee	
118	27121	Dv 99a Nijspolder, profiel 14	27120,00	27130,00	1963			1,530	1,820	28,21	pu vi kl	0,296				0,200	0,120	0,410	0,000		2600	nee	
119	27261	Dv 99a Nijspolder, profiel 15	27262,00	27272,00	1963			0,770	1,480	26,00	pu vi kl my	0,309				0,240				12,0	2900	nee	
120	27261a	Dv 99a Nijspolder, profiel 15	27262,00	27272,00	1963			0,770	1,270	26,00	pu vi kl my	0,309				0,240				12,0	2900	nee	
121	27261b	Dv 99a Nijspolder, profiel 15	27262,00	27272,00	1963			1,270	1,480	26,00	pu vi kl my	0,309				0,240				12,0	2900	nee	
122	27262	Dv 99a Nijspolder, profiel 15	27262,00	27272,00	1963			1,480	2,250	28,31	pu vi kl	0,314				0,250	0,340	0,450	0,000		2600	nee	
123	27262n	Dv 99a Nijspolder, profiel 15	27262,00	27272,00	1963			1,480	2,250	28,30	pu vi kl	0,314				0,250	0,340	0,450	10,000		2600	nee	
124	27262a	Dv 99a Nijspolder, profiel 15	27262,00	27272,00	1963			1,480	1,980	28,31	pu vi kl	0,314				0,250	0,340	0,450	0,000		2600	nee	
125	27262b	Dv 99a Nijspolder, profiel 15	27262,00	27272,00	1963			1,980	2,250	28,31	pu vi kl	0,314				0,250	0,340	0,450	0,000		2600	nee	
126	27271	Dv 99b Nijspolder, profiel 16	27272,00	27350,00	1963			0,410	2,280	28,31	pu vi kl	0,320				0,250	0,340	0,450	0,000		2600	nee	
127	27271a	Dv 99b Nijspolder, profiel 16	27272,00	27350,00	1963			0,410	0,910	28,31	pu vi kl	0,320				0,250	0,340	0,450	0,000		2600	nee	
128	27271b	Dv 99b Nijspolder, profiel 16	27272,00	27350,00	1963			0,910	1,410	28,31	pu vi kl	0,320				0,250	0,340	0,450	0,000		2600	nee	
129	27271c	Dv 99b Nijspolder, profiel 16	27272,00	27350,00	1963			1,410	1,910	28,31	pu vi kl	0,320				0,250	0,340	0,450	0,000		2600	nee	
130	27271d	Dv 99b Nijspolder, profiel 16	27272,00	27350,00	1963			1,910	2,280	28,31	pu vi kl	0,320				0,250	0,340	0,450	0,000		2600	nee	
131	27271n	Dv 99b Nijspolder, profiel 16	27272,00	27350,00	1963			0,410	2,280	28,30	pu vi kl	0,320				0,250	0,340	0,450	10,000		2600	nee	
132	27271na	Dv 99b Nijspolder, profiel 16	27272,00	27350,00	1963			0,410	1,050	28,30	pu vi kl	0,320				0,250	0,340	0,450	10,000		2600	nee	
133	27272	Dv 99b Nijspolder, profiel 16	27272,00	27292,00	1963			0,700	1,580	26,00	pu vi kl my	0,355				0,240				12,0	2900	nee	
134	27272a	Dv 99b Nijspolder, profiel 16	27272,00	27292,00	1963			0,700	1,200	26,00	pu vi kl my	0,355				0,240				12,0	2900	nee	
135	27272b	Dv 99b Nijspolder, profiel 16	27272,00	27292,00	1963			1,200	1,580	26,00	pu vi kl my	0,355				0,240				12,0	2900	nee	
136	27273	Dv 99b Nijspolder, profiel 16	27272,00	27600,00	1963			2,280	2,950	26,01	pu vi kl	0,305				0,240				0,0	2900	nee	
137	27273n	Dv 99b Nijspolder, profiel 16	27272,00	27600,00	1963			2,280	2,950	26,00	pu vi kl	0,305				0,240				12,0	2900	nee	
138	27273a	Dv 99b Nijspolder, profiel 16	27272,00	27600,00	1963			2,280	2,780	26,01	pu vi kl	0,305				0,240				0,0	2900	nee	
139	27273b	Dv 99b Nijspolder, profiel 16	27272,00	27600,00	1963			2,780	2,950	26,01	pu vi kl	0,305				0,240				0,0	2900	nee	
140	27341	Dv 99b Nijspolder, profiel 17	27340,00	27370,00	1963			0,780	1,580	26,00	pu vi kl my	0,357				0,240				12,0	2900	nee	
141	27341a	Dv 99b Nijspolder, profiel 17	27340,00	27370,00	1963			0,780	1,280	26,00	pu vi kl my	0,357				0,240				12,0	2900	nee	
142	27341b	Dv 99b Nijspolder, profiel 17	27340,00	27370,00	1963			1,280	1,580	26,00	pu vi kl my	0,357				0,240				12,0	2900	nee	
143	27351	Dv 99b Nijspolder, profiel 17	27350,00	27530,00	1963			1,580	2,310	29,00	pu kl my	0,308				0,200	0,200	0,350	1,000		2700	nee	
144	27351a	Dv 99b Nijspolder, profiel 17	27350,00	27530,00	1963			1,580	2,080	29,00	pu kl my	0,308				0,200	0,200	0,350	1,000		2700	nee	
145	27351b	Dv 99b Nijspolder, profiel 17	27350,00	27530,00	1963			2,080	2,310	29,00	pu kl my	0,308				0,200	0,200	0,350	1,000		2700	nee	
146	27352	Dv 99b Nijspolder, profiel 17	27355,00	27530,00	1963			2,310	2,600	26,00	pu kl	0,333				0,240				12,0	2900	nee	
147	27381	Dv 99b Nijspolder, profiel 18	27380,00	27530,00	1963			1,010	1,640	28,31	pu vi kl	0,339				0,250	0,340	0,500	0,000		2600	nee	
148	27381n	Dv 99b Nijspolder, profiel 18	27380,00	27530,00	1963			1,010	1,640	28,30	pu vi kl	0,339				0,250	0,340	0,500	10,000		2600	nee	
149	27381na	Dv 99b Nijspolder, profiel 18	27380,00	27530,00	1963			1,010	1,300	28,30	pu vi kl	0,339				0,250	0,340	0,500	10,000		2600	nee	



4	X	Y	Z	AA	AB	AC	AD	AE	AF	AG	AH	AI	AJ	AK	AL	AM	AN	AO	AP	AQ	AR	AS	AT	AU	AV					
5	ateriaal	goed	slib	waterdicht	BOVENSTE FILTERLAAG				TWEEDE FILTERLAAG				GEOTEXTIEL	KLEI			ZAND			ERVARING			Opmerkingen	storm- duur (uur)						
6	n	geklemd?	ja/nee/?	ingegoten	b	D15	D50	poro- siteit	slib	b	D15	D50	poro- siteit	O90	b	D50	D90	D15	D50	D90	Afschuiving	Materiaal-			Ruimte tussen					
7	[-]	ja/nee/?	ja/nee	ja/nee	[m]	[mm]	[mm]	[-]	ja/nee/?	[m]	[mm]	[mm]	[-]	[mm]	[m]	[mm]	[mm]	[mm]	[mm]	[mm]	opgetreden	transport			toplaag en filter					
																					ja/nee/?	ja/nee/?			ja/nee/?					
104		ja	nee	ja	0,100	30,0		0,40	nee						0,900							nee	nee	nee	vlijlagen bij klei gerekend					
105		?	ja	ja	0,100	30,0		0,40	ja						0,900							nee	nee	nee	vlijlagen bij klei gerekend	35,0				
106		?	ja	ja	0,100	30,0		0,40	ja						0,900							nee	nee	nee	vlijlagen bij klei gerekend	35,0				
107		?	ja	ja	0,100	30,0		0,40	ja						0,900							nee	nee	nee	vlijlagen bij klei gerekend	35,0				
108		?	ja	ja	0,100	30,0		0,40	ja						0,900							nee	nee	nee	vlijlagen bij klei gerekend	35,0				
109		ja	nee	ja	0,100	30,0		0,40	nee						0,900							nee	nee	nee	vlijlagen bij klei gerekend	35,0				
110		ja	nee	ja	0,100	30,0		0,40	nee						0,900							nee	nee	nee	vlijlagen bij klei gerekend	35,0				
111		ja	nee	ja	0,100	30,0		0,40	nee						0,900							nee	nee	nee	vlijlagen bij klei gerekend	35,0				
112		ja	nee	ja	0,100	30,0		0,40	nee						0,900							nee	nee	nee	vlijlagen bij klei gerekend	35,0				
113		?	nee	ja	0,100	30,0		0,40	nee						0,900							nee	nee	nee	vlijlagen bij klei gerekend	35,0				
114		ja	nee	nee	0,100	30,0		0,40	nee						0,900							nee	nee	nee	vlijlagen bij klei gerekend	35,0				
115		?	nee	nee	0,100	30,0		0,40	nee						0,900							nee	nee	nee	vlijlagen bij klei gerekend	35,0				
116		?	nee	ja	0,100	30,0		0,40	nee						0,900							nee	nee	nee	vlijlagen bij klei gerekend	35,0				
117		?	nee	ja	0,100	30,0		0,40	nee						0,900							nee	nee	nee	vlijlagen bij klei gerekend	35,0				
118		?	nee	ja	0,100	30,0		0,40	nee						0,900							nee	nee	nee	vlijlagen bij klei gerekend	35,0				
119		ja	ja	nee	0,100	30,0		0,40	ja						1,100							nee	nee	nee	klei ligt boven mijnsteen, mijnstee	35,0				
120		ja	ja	nee	0,100	30,0		0,40	ja						1,100							nee	nee	nee	klei ligt boven mijnsteen, mijnstee	35,0				
121		ja	ja	nee	0,100	30,0		0,40	ja						1,100							nee	nee	nee	klei ligt boven mijnsteen, mijnstee	35,0				
122		?	ja	ja	0,050	30,0		0,40	ja						0,900							nee	nee	nee	vlijlagen bij klei gerekend	35,0				
123		?	ja	nee	0,050	30,0		0,40	ja						0,900							nee	nee	nee	vlijlagen bij klei gerekend	35,0				
124		?	ja	ja	0,050	30,0		0,40	ja						0,900							nee	nee	nee	vlijlagen bij klei gerekend	35,0				
125		?	ja	ja	0,050	30,0		0,40	ja						0,900							nee	nee	nee	vlijlagen bij klei gerekend	35,0				
126		?	ja	ja	0,050	30,0		0,40	ja						0,900							nee	nee	nee	theoretisch tussen benedenkant v	35,0				
127		?	ja	ja	0,050	30,0		0,40	ja						0,900							nee	nee	nee	theoretisch tussen benedenkant v	35,0				
128		?	ja	ja	0,050	30,0		0,40	ja						0,900							nee	nee	nee	theoretisch tussen benedenkant v	35,0				
129		?	ja	ja	0,050	30,0		0,40	ja						0,900							nee	nee	nee	theoretisch tussen benedenkant v	35,0				
130		?	ja	ja	0,050	30,0		0,40	ja						0,900							nee	nee	nee	theoretisch tussen benedenkant v	35,0				
131		?	ja	nee	0,050	30,0		0,40	ja						0,900							nee	nee	nee	theoretisch tussen benedenkant v	35,0				
132		?	ja	nee	0,050	30,0		0,40	ja						0,900							nee	nee	nee	theoretisch tussen benedenkant v	35,0				
133		ja	ja	nee	0,100	30,0		0,40	ja						1,100							nee	nee	nee	klei ligt boven mijnsteen, mijnstee	35,0				
134		ja	ja	nee	0,100	30,0		0,40	ja						1,100							nee	nee	nee	klei ligt boven mijnsteen, mijnstee	35,0				
135		ja	ja	nee	0,100	30,0		0,40	ja						1,100							nee	nee	nee	klei ligt boven mijnsteen, mijnstee	35,0				
136		ja	ja	ja	0,100	30,0		0,40	ja						0,900							nee	nee	nee	vlijlagen bij klei gerekend	35,0				
137		ja	ja	nee	0,100	30,0		0,40	ja						0,900							nee	nee	nee	vlijlagen bij klei gerekend	35,0				
138		ja	ja	ja	0,100	30,0		0,40	ja						0,900							nee	nee	nee	vlijlagen bij klei gerekend	35,0				
139		ja	ja	ja	0,100	30,0		0,40	ja						0,900							nee	nee	nee	vlijlagen bij klei gerekend	35,0				
140		ja	ja	nee	0,100	30,0		0,40	ja						1,100							nee	nee	nee	klei ligt boven mijnsteen, mijnstee	35,0				
141		ja	ja	nee	0,100	30,0		0,40	ja						1,100							nee	nee	nee	klei ligt boven mijnsteen, mijnstee	35,0				
142		ja	ja	nee	0,100	30,0		0,40	ja						1,100							nee	nee	nee	klei ligt boven mijnsteen, mijnstee	35,0				
143		ja	nee	nee	0,050	30,0		0,40	nee						0,900							nee	nee	nee	mijnsteen bij klei gerekend	35,0				
144		ja	nee	nee	0,050	30,0		0,40	nee						0,900							nee	nee	nee	mijnsteen bij klei gerekend	35,0				
145		ja	nee	nee	0,050	30,0		0,40	nee						0,900							nee	nee	nee	mijnsteen bij klei gerekend	35,0				
146		ja	nee	nee	0,050	30,0		0,40	nee						0,900							nee	nee	nee	mijnsteen bij klei gerekend	35,0				
147		?	ja	ja	0,100	30,0		0,40	nee						0,900							nee	nee	nee	vlijlagen bij klei gerekend	35,0				
148		?	ja	ja	0,100	30,0		0,40	nee						0,900							nee	nee	nee	vlijlagen bij klei gerekend	35,0				
149		?	ja	ja	0,100	30,0		0,40	nee						0,900							nee	nee	nee	vlijlagen bij klei gerekend	35,0				

4	AW	AX	AY	AZ	BA	BB	BC	BD	BE	BF	BG	BH	BI	BJ	BK	BL	BM	BN	BO	BP
5	GOLFCONDITIES EN WATERSTANDEN							AFSCHUIVING				MATERIAALTR.	STABILITEIT T							
6	Golven- tabel 1/2/3	GHW [m+NAP]	Toetspeil 2.000 [m+NAP]	maatgevende waterstand [m+NAP]	Hs [m]	Tp [s]	Maatgevende golfinvalshoek [gr]	methode A	methode B	methode C	Score	Score	Hs/ΔD	ξop	eenvoudige toetsing			gede		
7														type	kwantitatief g/t	v/o	Score	F=ξ^2/3 * Hs/ΔD	Resultaat Anamos	
104	1	2,400	6,500	2,980	1,796	6,294	0,0	Twijfelachtig	Goed	Goed	Goed	Goed	6,946	1,865	3c	0,235	0,672	Onvoldoende	10,526	n.v.t.
105	1	2,400	6,500	2,957	1,791	6,287	0,0	Twijfelachtig	Twijfelachtig	Twijfelachtig	Twijfelachtig	Goed	5,829	1,971	3c	0,265	0,767	Onvoldoende	9,164	n.v.t.
106	1	2,400	6,500	2,158	1,632	6,047	0,0	Twijfelachtig	Twijfelachtig	Twijfelachtig	Twijfelachtig	Goed	5,309	1,987	3c	0,288	0,837	Onvoldoende	8,391	n.v.t.
107	1	2,400	6,500	2,736	1,747	6,221	0,0	Twijfelachtig	Twijfelachtig	Twijfelachtig	Twijfelachtig	Goed	5,686	1,975	3c	0,271	0,786	Onvoldoende	8,950	n.v.t.
108	1	2,400	6,500	2,957	1,791	6,287	0,0	Twijfelachtig	Twijfelachtig	Twijfelachtig	Twijfelachtig	Goed	5,829	1,971	3c	0,265	0,767	Onvoldoende	9,164	n.v.t.
109	1	2,400	6,500	3,085	1,817	6,325	0,0	Twijfelachtig	Twijfelachtig	Twijfelachtig	Twijfelachtig	Goed	7,028	2,022	3c	0,216	0,624	Onvoldoende	11,238	n.v.t.
110	1	2,400	6,500	2,202	1,640	6,061	0,0	Twijfelachtig	Twijfelachtig	Twijfelachtig	Twijfelachtig	Goed	6,345	2,039	3c	0,237	0,687	Onvoldoende	10,202	n.v.t.
111	1	2,400	6,500	2,782	1,756	6,235	0,0	Twijfelachtig	Twijfelachtig	Twijfelachtig	Twijfelachtig	Goed	6,794	2,027	3c	0,223	0,644	Onvoldoende	10,882	n.v.t.
112	1	2,400	6,500	3,085	1,817	6,325	0,0	Twijfelachtig	Twijfelachtig	Twijfelachtig	Twijfelachtig	Goed	7,028	2,022	3c	0,216	0,624	Onvoldoende	11,238	n.v.t.
113	1	2,400	6,500	2,650	1,730	6,195	0,0	Twijfelachtig	Goed	Goed	Goed	Goed	4,504	1,559	3c	0,435	1,194	Twijfelachtig	6,055	n.v.t.
114	1	2,400	6,500	2,650	1,730	6,195	0,0	Twijfelachtig	Goed	Goed	Goed	Goed	4,504	1,559	3b	0,578	1,076	Twijfelachtig	6,055	Niet uitgevoerd
115	1	2,400	6,500	2,560	1,712	6,168	0,0	Twijfelachtig	Goed	Goed	Goed	Goed	4,457	1,560	3b	0,583	1,087	Twijfelachtig	5,995	Stabiel
116	1	2,400	6,500	2,031	1,606	6,009	0,0	Twijfelachtig	Goed	Goed	Goed	Goed	4,181	1,569	3c	0,465	1,279	Twijfelachtig	5,647	n.v.t.
117	1	2,400	6,500	2,650	1,730	6,195	0,0	Twijfelachtig	Goed	Goed	Goed	Goed	4,504	1,559	3c	0,435	1,194	Twijfelachtig	6,055	n.v.t.
118	1	2,400	6,500	3,100	1,820	6,330	0,0	Twijfelachtig	Goed	Goed	Goed	Goed	5,922	1,735	3c	0,297	0,835	Onvoldoende	8,550	n.v.t.
119	1	2,400	6,500	2,761	1,752	6,228	0,0	Twijfelachtig	Goed	Goed	Goed	Goed	3,991	1,816	3c	0,420	1,195	Twijfelachtig	5,941	Stabiel
120	1	2,400	6,500	2,520	1,704	6,156	0,0	Twijfelachtig	Goed	Goed	Goed	Goed	3,882	1,820	3c	0,431	1,227	Twijfelachtig	5,786	Stabiel
121	1	2,400	6,500	2,761	1,752	6,228	0,0	Twijfelachtig	Goed	Goed	Goed	Goed	3,991	1,816	3c	0,420	1,195	Twijfelachtig	5,941	Stabiel
122	1	2,400	6,500	3,667	1,933	6,500	0,0	Twijfelachtig	Goed	Goed	Goed	Goed	5,033	1,833	3c	0,330	0,941	Onvoldoende	7,539	n.v.t.
123	1	2,400	6,500	3,667	1,933	6,500	0,0	Twijfelachtig	Goed	Goed	Goed	Goed	5,033	1,833	3c	0,330	0,941	Onvoldoende	7,539	Stabiel
124	1	2,400	6,500	3,356	1,871	6,407	0,0	Twijfelachtig	Goed	Goed	Goed	Goed	4,871	1,837	3c	0,340	0,971	Onvoldoende	7,306	n.v.t.
125	1	2,400	6,500	3,667	1,933	6,500	0,0	Twijfelachtig	Goed	Goed	Goed	Goed	5,033	1,833	3c	0,330	0,941	Onvoldoende	7,539	n.v.t.
126	1	2,400	6,500	3,800	1,930	6,730	0,0	Twijfelachtig	Goed	Twijfelachtig	Goed	Goed	5,025	1,936	3c	0,313	0,903	Onvoldoende	7,805	n.v.t.
127	1	2,400	6,500	2,134	1,347	6,147	0,0	Twijfelachtig	Goed	Goed	Goed	Goed	3,506	2,117	3c	0,415	1,206	Twijfelachtig	5,780	n.v.t.
128	1	2,400	6,500	2,741	1,559	6,359	0,0	Twijfelachtig	Goed	Goed	Goed	Goed	4,059	2,035	3c	0,372	1,075	Twijfelachtig	6,519	n.v.t.
129	1	2,400	6,500	3,349	1,772	6,572	0,0	Twijfelachtig	Goed	Goed	Goed	Goed	4,613	1,973	3c	0,334	0,969	Onvoldoende	7,257	n.v.t.
130	1	2,400	6,500	3,800	1,930	6,730	0,0	Twijfelachtig	Goed	Twijfelachtig	Goed	Goed	5,025	1,936	3c	0,313	0,903	Onvoldoende	7,805	n.v.t.
131	1	2,400	6,500	3,800	1,930	6,730	0,0	Twijfelachtig	Goed	Twijfelachtig	Goed	Goed	5,025	1,936	3c	0,313	0,903	Onvoldoende	7,805	Stabiel
132	1	2,400	6,500	2,304	1,406	6,206	0,0	Twijfelachtig	Goed	Goed	Goed	Goed	3,661	2,092	3c	0,402	1,166	Twijfelachtig	5,987	Stabiel
133	1	2,400	6,500	3,094	1,683	6,483	0,0	Twijfelachtig	Twijfelachtig	Twijfelachtig	Twijfelachtig	Goed	3,833	2,216	3c	0,366	1,065	Twijfelachtig	6,515	Stabiel
134	1	2,400	6,500	2,623	1,518	6,318	0,0	Twijfelachtig	Twijfelachtig	Twijfelachtig	Twijfelachtig	Goed	3,458	2,274	3c	0,399	1,156	Twijfelachtig	5,979	Stabiel
135	1	2,400	6,500	3,094	1,683	6,483	0,0	Twijfelachtig	Twijfelachtig	Twijfelachtig	Twijfelachtig	Goed	3,833	2,216	3c	0,366	1,065	Twijfelachtig	6,515	Stabiel
136	1	2,400	6,500	4,504	2,076	6,926	0,0	Twijfelachtig	Goed	Goed	Goed	Goed	4,728	1,831	3c	0,352	1,002	Twijfelachtig	7,077	n.v.t.
137	1	2,400	6,500	4,504	2,076	6,926	0,0	Twijfelachtig	Goed	Goed	Goed	Goed	4,728	1,831	3c	0,352	1,002	Twijfelachtig	7,077	Stabiel
138	1	2,400	6,500	4,313	2,047	6,878	0,0	Twijfelachtig	Goed	Goed	Goed	Goed	4,662	1,831	3c	0,356	1,016	Twijfelachtig	6,979	n.v.t.
139	1	2,400	6,500	4,504	2,076	6,926	0,0	Twijfelachtig	Goed	Goed	Goed	Goed	4,728	1,831	3c	0,352	1,002	Twijfelachtig	7,077	n.v.t.
140	1	2,400	6,500	3,102	1,686	6,486	0,0	Twijfelachtig	Twijfelachtig	Twijfelachtig	Twijfelachtig	Goed	3,840	2,227	3c	0,364	1,058	Twijfelachtig	6,549	Stabiel
141	1	2,400	6,500	2,730	1,556	6,356	0,0	Twijfelachtig	Twijfelachtig	Twijfelachtig	Twijfelachtig	Goed	3,543	2,272	3c	0,389	1,129	Twijfelachtig	6,124	Stabiel
142	1	2,400	6,500	3,102	1,686	6,486	0,0	Twijfelachtig	Twijfelachtig	Twijfelachtig	Twijfelachtig	Goed	3,840	2,227	3c	0,364	1,058	Twijfelachtig	6,549	Stabiel
143	1	2,400	6,500	3,781	1,923	6,723	0,0	Twijfelachtig	Goed	Twijfelachtig	Goed	Goed	5,885	1,865	3b	0,369	0,723	Onvoldoende	8,917	Instabiel
144	1	2,400	6,500	3,502	1,826	6,626	0,0	Twijfelachtig	Goed	Goed	Goed	Goed	5,586	1,886	3b	0,384	0,756	Onvoldoende	8,529	Instabiel
145	1	2,400	6,500	3,781	1,923	6,723	0,0	Twijfelachtig	Goed	Twijfelachtig	Goed	Goed	5,885	1,865	3b	0,369	0,723	Onvoldoende	8,917	Instabiel
146	1	2,400	6,500	4,235	2,035	6,859	0,0	Twijfelachtig	Goed	Twijfelachtig	Goed	Goed	4,636	2,000	3b	0,436	0,873	Onvoldoende	7,358	Stabiel
147	1	2,400	6,500	3,100	1,685	6,485	0,0	Twijfelachtig	Twijfelachtig	Twijfelachtig	Twijfelachtig	Goed	4,387	2,115	3c	0,332	0,965	Geavanceerd	7,228	n.v.t.
148	1	2,400	6,500	3,100	1,685	6,485	0,0	Twijfelachtig	Twijfelachtig	Twijfelachtig	Twijfelachtig	Goed	4,387	2,115	3c	0,332	0,965	Geavanceerd	7,228	Instabiel
149	1	2,400	6,500	2,683	1,539	6,339	0,0	Twijfelachtig	Twijfelachtig	Twijfelachtig	Twijfelachtig	Goed	4,006	2,164	3c	0,357	0,692	Geavanceerd	6,701	Instabiel

	BQ	BR	BS	BT	BU	BV	BW	BX	BY	BZ	CA	CC
4	DPLAAG							EINDSCORE	BEHEERDERS-	Verschild tussen	TOELICHTING	EINDOORDEEL
5	tailleerde toetsing			Score	filter-	klei-	Score	STEENTOETS	ORDEEL	Verschild tussen		
6	Score	Benodigde klemfactor			laag	laag				Steentoets en		
7	Anamos	g/t	l/o		[uur]	[uur]			[g/t/o]	beheerdersoordeel?		
104	n.v.t.	n.v.t.	n.v.t.	Onvoldoende	0,000	2,500	Twijfelachtig	ONVOLDOENDE	ONVOLDOENDE	nee		ONVOLDOENDE
105	n.v.t.	n.v.t.	n.v.t.	Onvoldoende	0,000	2,500	Twijfelachtig	ONVOLDOENDE	ONVOLDOENDE	nee		ONVOLDOENDE
106	n.v.t.	n.v.t.	n.v.t.	Onvoldoende	0,000	2,500	Twijfelachtig	ONVOLDOENDE	ONVOLDOENDE	nee		ONVOLDOENDE
107	n.v.t.	n.v.t.	n.v.t.	Onvoldoende	0,000	2,500	Twijfelachtig	ONVOLDOENDE	ONVOLDOENDE	nee		ONVOLDOENDE
108	n.v.t.	n.v.t.	n.v.t.	Onvoldoende	0,000	2,500	Twijfelachtig	ONVOLDOENDE	ONVOLDOENDE	nee		ONVOLDOENDE
109	n.v.t.	n.v.t.	n.v.t.	Onvoldoende	0,000	2,500	Twijfelachtig	ONVOLDOENDE	ONVOLDOENDE	nee		ONVOLDOENDE
110	n.v.t.	n.v.t.	n.v.t.	Onvoldoende	0,000	2,500	Twijfelachtig	ONVOLDOENDE	ONVOLDOENDE	nee		ONVOLDOENDE
111	n.v.t.	n.v.t.	n.v.t.	Onvoldoende	0,000	2,500	Twijfelachtig	ONVOLDOENDE	ONVOLDOENDE	nee		ONVOLDOENDE
112	n.v.t.	n.v.t.	n.v.t.	Onvoldoende	0,000	2,500	Twijfelachtig	ONVOLDOENDE	ONVOLDOENDE	nee		ONVOLDOENDE
113	n.v.t.	n.v.t.	n.v.t.	Twijfelachtig	0,000	2,500	Twijfelachtig	TWIJFELACHTIG	GOED	JA, toelichting:	F= 6,05, onder kreukelberm	GOED
114	Niet uitgevoerd	n.v.t.	n.v.t.	Twijfelachtig	0,000	2,500	Twijfelachtig	TWIJFELACHTIG	GOED	JA, toelichting:	als niet ingegoten goed tot 1,45+	GOED
115	Goed	1,00	1,00	Goed	0,000	2,500	Twijfelachtig	GOED	GOED	nee	Goed tot 1,45+	GOED
116	n.v.t.	n.v.t.	n.v.t.	Twijfelachtig	0,000	2,500	Twijfelachtig	TWIJFELACHTIG	GOED	JA, toelichting:	uitgerekend als niet ingegoten	GOED
117	n.v.t.	n.v.t.	n.v.t.	Twijfelachtig	0,000	2,500	Twijfelachtig	TWIJFELACHTIG	GOED	JA, toelichting:	uitgerekend als niet ingegoten	GOED
118	n.v.t.	n.v.t.	n.v.t.	Onvoldoende	0,000	2,500	Twijfelachtig	ONVOLDOENDE	ONVOLDOENDE	nee		ONVOLDOENDE
119	Goed	1,00	1,00	Goed	0,000	3,750	Twijfelachtig	GOED	GOED	nee		GOED
120	Goed	1,00	1,00	Goed	0,000	3,750	Twijfelachtig	GOED	GOED	nee		GOED
121	Goed	1,00	1,00	Goed	0,000	3,750	Twijfelachtig	GOED	GOED	nee		GOED
122	n.v.t.	n.v.t.	n.v.t.	Onvoldoende	0,000	2,500	Twijfelachtig	ONVOLDOENDE	ONVOLDOENDE	nee		ONVOLDOENDE
123	Twijfelachtig	? (F>6)	? (F>6)	Onvoldoende	0,000	2,500	Twijfelachtig	ONVOLDOENDE	ONVOLDOENDE	nee		ONVOLDOENDE
124	n.v.t.	n.v.t.	n.v.t.	Onvoldoende	0,000	2,500	Twijfelachtig	ONVOLDOENDE	ONVOLDOENDE	nee		ONVOLDOENDE
125	n.v.t.	n.v.t.	n.v.t.	Onvoldoende	0,000	2,500	Twijfelachtig	ONVOLDOENDE	ONVOLDOENDE	nee		ONVOLDOENDE
126	n.v.t.	n.v.t.	n.v.t.	Onvoldoende	0,000	2,500	Twijfelachtig	ONVOLDOENDE	ONVOLDOENDE	nee	in 27271n als niet ingegoten	ONVOLDOENDE
127	n.v.t.	n.v.t.	n.v.t.	Twijfelachtig	0,000	2,852	Twijfelachtig	TWIJFELACHTIG	ONVOLDOENDE	JA, toelichting:	ingegoten voldoet niet	ONVOLDOENDE
128	n.v.t.	n.v.t.	n.v.t.	Twijfelachtig	0,000	2,557	Twijfelachtig	TWIJFELACHTIG	ONVOLDOENDE	JA, toelichting:	ingegoten voldoet niet	ONVOLDOENDE
129	n.v.t.	n.v.t.	n.v.t.	Onvoldoende	0,000	2,500	Twijfelachtig	ONVOLDOENDE	ONVOLDOENDE	nee	ingegoten voldoet niet	ONVOLDOENDE
130	n.v.t.	n.v.t.	n.v.t.	Onvoldoende	0,000	2,500	Twijfelachtig	ONVOLDOENDE	ONVOLDOENDE	nee	ingegoten voldoet niet	ONVOLDOENDE
131	Twijfelachtig	? (F>6)	? (F>6)	Onvoldoende	0,000	2,500	Twijfelachtig	ONVOLDOENDE	ONVOLDOENDE	nee	uitgerekend als niet ingegoten:	ONVOLDOENDE
132	Goed	1,00	1,00	Goed	0,000	2,769	Twijfelachtig	GOED	GOED	nee	onderste 60 cm voldoet (tot +1,05)	GOED
133	Twijfelachtig	? (F>6)	? (F>6)	Twijfelachtig	0,000	3,750	Twijfelachtig	TWIJFELACHTIG	TWIJFELACHTIG	nee		TWIJFELACHTIG
134	Goed	1,00	1,00	Goed	0,000	3,921	Twijfelachtig	TWIJFELACHTIG	GEAVANCEERD	JA, toelichting:	geavanceerd getoetst	GOED
135	Twijfelachtig	? (F>6)	? (F>6)	Twijfelachtig	0,000	3,750	Twijfelachtig	TWIJFELACHTIG	TWIJFELACHTIG	nee		TWIJFELACHTIG
136	n.v.t.	n.v.t.	n.v.t.	Twijfelachtig	0,000	0,000	Onvoldoende	TWIJFELACHTIG	ONVOLDOENDE	JA, toelichting:	F>6,5	ONVOLDOENDE
137	Twijfelachtig	? (F>6)	? (F>6)	Twijfelachtig	0,000	0,000	Onvoldoende	TWIJFELACHTIG	ONVOLDOENDE	JA, toelichting:	F>6,5	ONVOLDOENDE
138	n.v.t.	n.v.t.	n.v.t.	Twijfelachtig	0,000	0,000	Onvoldoende	TWIJFELACHTIG	ONVOLDOENDE	JA, toelichting:	F>6,5	ONVOLDOENDE
139	n.v.t.	n.v.t.	n.v.t.	Twijfelachtig	0,000	0,000	Onvoldoende	TWIJFELACHTIG	ONVOLDOENDE	JA, toelichting:	F>6,5	ONVOLDOENDE
140	Twijfelachtig	? (F>6)	? (F>6)	Twijfelachtig	0,000	3,750	Twijfelachtig	TWIJFELACHTIG	ONVOLDOENDE	JA, toelichting:	klein vak, naastgelegen is onvoldoende	ONVOLDOENDE
141	Twijfelachtig	? (F>6)	? (F>6)	Twijfelachtig	0,000	3,842	Twijfelachtig	TWIJFELACHTIG	ONVOLDOENDE	JA, toelichting:	klein vak, naastgelegen is onvoldoende	ONVOLDOENDE
142	Twijfelachtig	? (F>6)	? (F>6)	Twijfelachtig	0,000	3,750	Twijfelachtig	TWIJFELACHTIG	ONVOLDOENDE	JA, toelichting:	klein vak, naastgelegen is onvoldoende	ONVOLDOENDE
143	Onvoldoende	? (F>6)	? (F>6)	Onvoldoende	0,000	2,500	Twijfelachtig	ONVOLDOENDE	ONVOLDOENDE	nee		ONVOLDOENDE
144	Onvoldoende	? (F>6)	? (F>6)	Onvoldoende	0,000	2,500	Twijfelachtig	ONVOLDOENDE	ONVOLDOENDE	nee		ONVOLDOENDE
145	Onvoldoende	? (F>6)	? (F>6)	Onvoldoende	0,000	2,500	Twijfelachtig	ONVOLDOENDE	ONVOLDOENDE	nee		ONVOLDOENDE
146	Twijfelachtig	? (F>6)	? (F>6)	Onvoldoende	0,000	0,000	Onvoldoende	ONVOLDOENDE	ONVOLDOENDE	nee		ONVOLDOENDE
147	n.v.t.	n.v.t.	n.v.t.	Geavanceerd	0,000	2,500	Twijfelachtig	TWIJFELACHTIG	ONVOLDOENDE	JA, toelichting:	F>7	ONVOLDOENDE
148	Twijfelachtig	? (F>6)	? (F>6)	Geavanceerd	0,000	2,500	Twijfelachtig	TWIJFELACHTIG	ONVOLDOENDE	JA, toelichting:	F>7	ONVOLDOENDE
149	Twijfelachtig	? (F>6)	? (F>6)	Geavanceerd	0,000	2,585	Twijfelachtig	TWIJFELACHTIG	ONVOLDOENDE	JA, toelichting:	opsplitsen, F>6	ONVOLDOENDE

Val 2738

POLDER	Niispolder
DJKVAKNR	99b

RANDVOORWAARDEN RIKZ			
W_s	H_s	T_p	Dichtheid water
[m + NAP]	[m]	[s]	[ton/m3]
2	1,3	6,1	1,025
4	2	6,8	
6	2,3	7,3	
Ontwerpjaar 2060 :	6,5		

algemeen	soort bekleding		basalt	28,3																
	dijkpaalnummer		profiel 18	profiel 18																
	niveau bovengrens	[m + NAP]	1,55	1,64																
	niveau ondergrens	[m + NAP]	0,7	1,01																
	rekenwaarde helling	[1 : 1]	2,8	2,9																
	aanwezigheid van bestekshelling - 0,2 of 0,4	[aanwezig -0,2 of -0,4]																		
	bodemniveau op 50 m afstand	[m + NAP]	-50	-50																
toplaag	steendikte	[m]	0,24	0,25																
	soortelijke massa	[ton/m3]	2,9	2,8																
	bij blokken: breedte	[m]																		
	bij blokken: lengte	[m]																		
	toplaag gepentreed of overgoten ?	[ja/nee]	nee	nee																
onderlagen	D_krit (gepentreed of overgoten)	[m]	n.v.t.	n.v.t.																
	filterdoortendheid	[mm]																		
	dikte filterlaag	[m]	0,15	0,15																
	kleikern aanwezig ?	[ja/nee]	nee	nee																
	bij kleikern: niveau kruin	[m + NAP]																		
maatgevende condities	bij geen kleikern: dikte kleilaag	[m]	1,10	0,90																
	W_s	[m + NAP]	3,10	3,20																
	H_s	[m]	1,69	1,72																
	T_p	[s]	6,49	6,52																
	ϕ_{op}	[H]	2,22	2,11																
	Y_s	[m]	1,52	1,48																
	$H_s > 0,7 d$?	[ja/nee]	nee	nee																
	max. H_s	[m]	n.v.t.	n.v.t.																
	T_p behorend bij max. H_s	[s]	n.v.t.	n.v.t.																
	ϕ_{op} behorend bij max. H_s en bijbehorende T_p	[H]	n.v.t.	n.v.t.																
globale toetsing	schade-ervaring beheerder ?	[niet/bevestig]																		
	aansluiting toplaag-filter ?	[goed/slecht]																		
	zakkingen opgetreden ?	[ja/nee]																		
	beoordeling afschuiving (stap 1 en stap 2)		goed	goed																
ANAMOS	type bekleding Black Box																			
	resultaat Black Box																			
	aanwezigheid $H_s/\Delta D$	[1]	3,84	4,48																
	$H_s/\Delta D_{max}$	[1]	3,53	3,65																
afschuiving ontwerp	geldig ?		ongeldig	ongeldig																
	resultaat ANAMOS																			
	min. benodigde onderlaagdikte (onder het filter) bij zuielen	[m]	1,23	1,23																
afschuiving ontwerp	min. benodigde onderlaagdikte (onder het filter) bij overlig	[m]	1,18	1,18																
	hoek van inwendige wrijving		27	27																

CUR	benodigde dikte onderlaag (onder filter) bij zuielen	[m]	1,43	1,39	#WAARDEI	#WAARDEI	#WAARDEI	#WAARDEI	#WAARDEI	#WAARDEI	#WAARDEI	#WAARDEI	#WAARDEI
CUR	benodigde dikte onderlaag (onder filter) bij overlig	[m]	0,89	0,90	#WAARDEI	#WAARDEI	#WAARDEI	#WAARDEI	#WAARDEI	#WAARDEI	#WAARDEI	#WAARDEI	#WAARDEI
	H_s/ϕ_{op}		0,026	0,026	#WAARDEI	#WAARDEI	#WAARDEI	#WAARDEI	#WAARDEI	#WAARDEI	#WAARDEI	#WAARDEI	#WAARDEI

label doortendheid zand	korrelgrootte (D50) [mm]	doortendheid k m/sec	keuze:
	0,1	0,00006	0,00006
	0,15	0,00014	
	0,2	0,00024	
	0,3	0,00054	
	0,4	0,001	

veiligheidsfactor op afschuiving

Waarschuwing

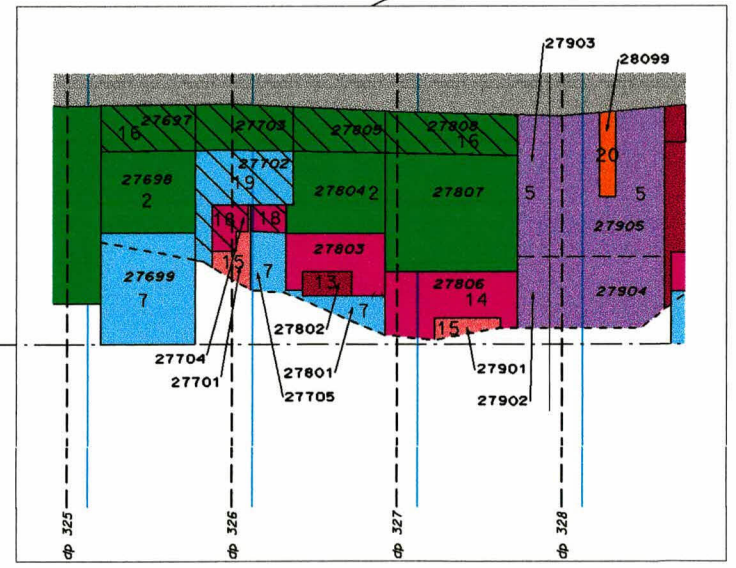
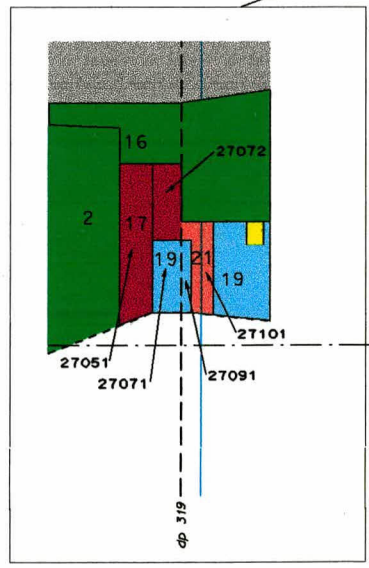
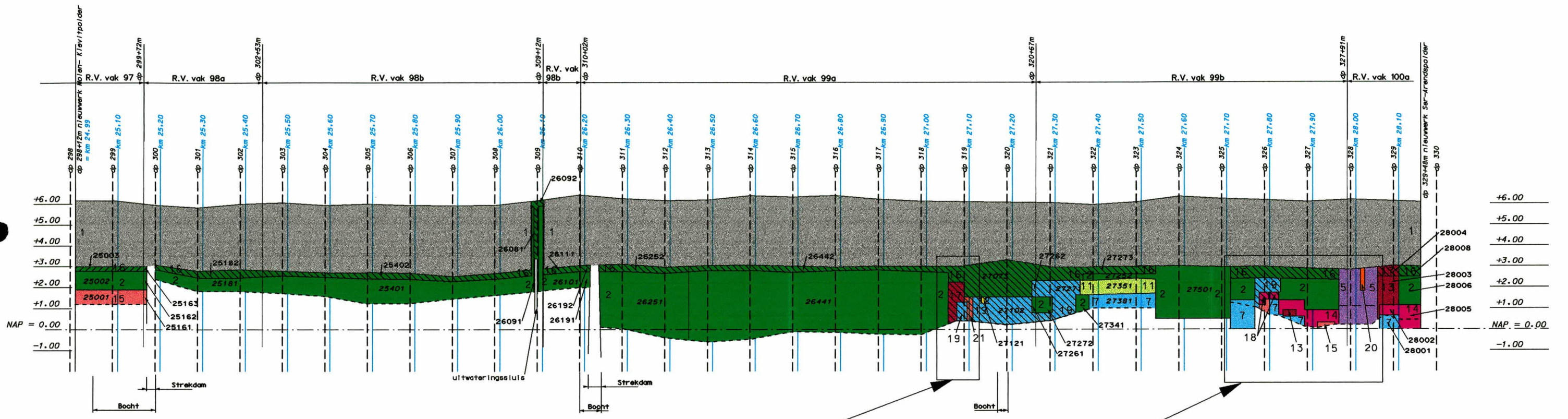
verschil tussen ontwerpen en toetsen bij afschuiving
 1,2 in veiligheid bij ontwerpen op totale dikte
 5 cm reductie op rekenwaarde filterdikte (= dus echte dikte)
 bij ontwerpen wordt rekening gehouden met openruimte
 Phi is 27 ipv 40
 steilste talud ontwerpwaarde 1:3, rekenwaarde 1:2,8

→ bij toetsen
 1,2
 ook 5 cm bij filter optellen in dit spreadsheet
 in dit spreadsheet dus ook bij toetsen
 phi is variabel tot 40
 steilste talud 1:2,7

Nijs- en Hooglandpolder

Oost

West

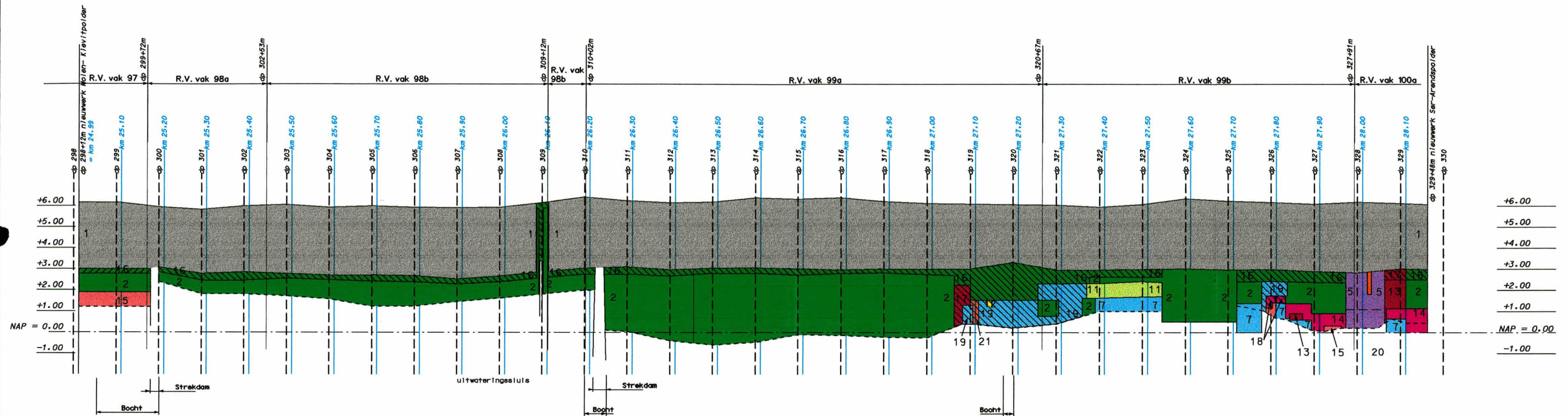


Figuur 2

- huidige situatie**
legenda
- 1 asphalt
 - 2 basalt
 - 3 basalt
 - 4 betonblokken
 - 5 diaboolglooiing
 - 6 doorgroei stenen
 - 7 doornikse steen
 - 8 pools graniet
 - 9 haringmanblokken
 - 10 hydroblokken
 - 11 koperslakblokken
 - 12 lessinische steen
 - 13 petite graniet
 - 14 vilvoordse steen
 - 15 granietblokken
 - 16 basalt+asfalt
 - 17 petite graniet+astait
 - 18 vilvoordse steen+asfalt
 - 19 doornikse steen+asfalt
 - 20 gekantelde haringmanblokken
 - 21 basaltton+asfalt
- Stortsteen
 - - - dp = dp oud
 — dp = dp nieuw

Oost

West



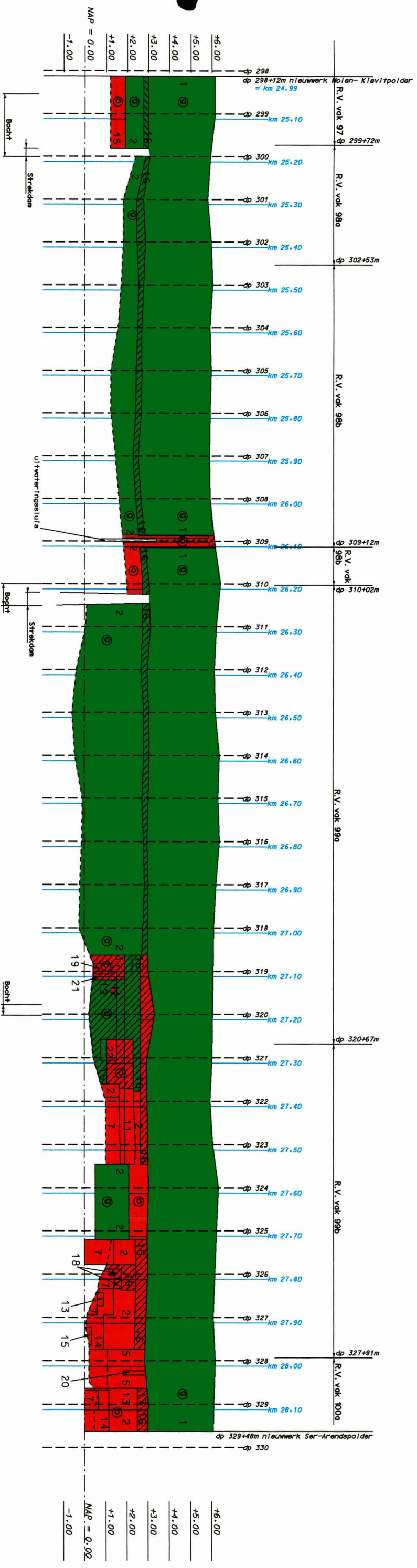
Figuur 2

- huidige situatie**
legenda
- 1 asphalt
 - 2 basalt
 - 3 basalt
 - 4 betonblokken
 - 5 diaboolglooiing
 - 6 doorgroei stenen
 - 7 doornikse steen
 - 8 pools graniet
 - 9 haringmanblokken
 - 10 hydrablokken
 - 11 koperslakblokken
 - 12 lessinische steen
 - 13 petite graniet
 - 14 kleine graniet
 - 15 granietblokken
 - 16 basalt+asfalt
 - 17 petite graniet+asfalt
 - 18 vilvoordse steen+asfalt
 - 19 doornikse steen+asfalt
 - 20 gekanteelde haringmanblokken
 - 21 basalt+asfalt
 - Startsteen
 - dp = dp oud
 - dp = dp nieuw

Nijs- en Hooglandpolder

Oost

West



Figuur 3
eindbeoordeling
toetsing

Legenda
 goed
 onvoldoende