

Zeeweringen

Deze krant wordt huis aan huis verspreid in het werkgebied van projectbureau Zeeweringen en verschijnt tweemaal per jaar.

Zeeuwen hoeven zich geen zorgen te maken over natte voeten. De dijken beschermen Zeeland tegen overstromingen. Projectbureau Zeeweringen zorgt ervoor dat dit in de toekomst zo blijft. Dit jaar versterken we een dijktraject bij u in de buurt. In deze krant leest u over het werk.



Dijkversterkingen in 2010

Werken aan veiligheid

Veiligheid; daar draait het werk van projectbureau Zeeweringen om. Het projectbureau versterkt de steenbekleding van de Zeeuwse dijken. Dit jaar pakken we in totaal zeven dijktrajecten aan.

In principe is Zeeland nu al veilig tegen overstromingen. Toch zijn dijkversterkingen nodig. De huidige norm is namelijk dat alle Zeeuwse dijken een superstorm moeten kunnen trotseren,

die theoretisch gezien eens in de 4000 jaar voorkomt. Ter vergelijking: de storm van 1953 komt gemiddeld eens in de 250 jaar voor.

Super veilig

Begin jaren negentig bleek dat de steenbekleding van veel dijken niet meer aan de veiligheidseisen voldeed. Tijdens een fikse storm met zware golfaanvallen konden de stenen of betonblokken losslaan; de steenbekleding was te licht. Hoewel er nooit sprake was van direct gevaar, was dit toch aanleiding om in 1997 projectbureau Zeeweringen op te richten. Het projectbureau is een samenwerkingsverband van Rijkswaterstaat, waterschap Zeeuwse Eilanden en waterschap Zeeuws-Vlaanderen. Er is ruim 900 miljoen euro gereserveerd voor het project. In 2015 moet het projectbureau in totaal 325 kilometer dijkbekleding hebben versterkt. Alle Zeeuwse dijken voldoen dan aan de huidige veiligheidsnorm. Daarmee wordt veilig, super veilig.

Het stormseizoen

Het meeste werk aan de dijken vindt plaats tussen 1 april en 1 oktober. Buiten deze periode is het stormseizoen. Dan is het te gevaarlijk om een dijk open te breken. Als er toch gewerkt wordt aan de dijk, is dit om het werk voor te bereiden of af te ronden. Of we brengen een extra laag op de bestaande steenbekleding aan.

Oog voor omgeving

Wandelen, fietsen, duiken of vissen; dijken zijn populaire plekken om te recreëren. Bovendien leven er verschillende

dieren en groeien er planten. Tijdens de uitvoering van het werk houdt het projectbureau zo goed mogelijk rekening met de omgeving. Soms is dit lastig, vooral als de belangen tegenstrijdig zijn. Zo willen vogels in het voorjaar in alle rust broeden, terwijl recreanten in de zomer willen genieten van het strand en de zee. Het projectbureau overlegt regelmatig met gemeenten, natuur- en milieuorganisaties, omwonenden, bedrijven in de omgeving en andere belanghebbenden. Zo zijn we goed op de hoogte van de wensen van betrokken partijen.

Zo min mogelijk overlast

Het werk aan de dijken kan overlast veroorzaken in de omgeving. Zo geeft het storten van steen soms geluidshinder. Bovendien rijden er vrachtwagens af en aan. Dit kan zorgen voor lawaai of stof. Ook sluiten we de werkgebieden vanwege de veiligheid af voor publiek. Hierdoor is fietsen, wandelen en strandbezoek in het dijktraject niet mogelijk. We proberen hinder zoveel mogelijk te beperken, maar we kunnen niet alle overlast voorkomen. Gelukkig is het ongemak altijd tijdelijk. Een veilige dijk is het blijvende resultaat!



Digitale nieuwsbrief

Wilt u op de hoogte blijven van de werkzaamheden bij u in de buurt? Meld u dan aan voor onze digitale nieuwsbrief op www.zeeweringen.nl.

Stormesandepolder

Wat gaan we doen?

Het uitzicht over de Oosterschelde is prachtig vanaf de dijk tussen Wemeldinge en Kattendijke. Bij laag water zijn de restanten van oude oesterputten goed te zien. Dit mooie plaatje trekt jaarlijks veel fietsers en wandelaars. Ook duikers hebben het bijzondere gebied ontdekt. In 2010 staat de dijk extra in de belangstelling, want er staat een versterking op het programma.

Betonzuilen

- **Locatie:** Wemeldinge en Kattendijke
- **Lengte:** 4,3 kilometer
- **Periode:** maart – november
- **Volledige naam:** Voorhaven West, Stormesandepolder, De Breede Watering Bewesten Yerseke

Wie voert het werk uit?

Projectbureau Zeeweringen maakt de plannen voor het werk. Een aannemer voert het werk uit. In dit dijktraject is dat Van den Biggelaar / Liebrechts. Deze aannemerscombinatie versterkt dit jaar ook de dijktrajecten Van Haftenpolder en Yerseke.



Wat merkt u van het werk?

Bij een dijkversterking is enige overlast helaas niet te vermijden. Zo sluiten we telkens delen van het dijktraject af om het werk veilig uit te kunnen voeren. Wandelen, vissen, duiken of strandbezoek is dan beperkt of niet mogelijk. De dijkovergangen worden afgesloten en op sommige plekken zetten we tijdelijk hekken. In de directe omgeving van het werkgebied kunt u machines horen. En vrachtwagens die af en aan rijden, veroorzaken soms lawaai, trillingen of stof. We streven ernaar de overlast zoveel mogelijk te beperken. Zo werken we in principe alleen van maandag tot en met vrijdag en tussen 07:00 en 19:00 uur. Het werkverkeer rijdt een vaste route. Als de wegen bij nat weer modderig worden, dan vegen we ze schoon. Bij droog weer bestrijden we stofoverlast door water te sproeien.

Zorgvuldige planning

We hebben een zorgvuldige planning gemaakt, waarbij we onder meer rekening houden met het toeristenseizoen en Koninginnedag. Ook is het werk zo gepland dat er altijd duiklocaties open zijn. Van 2 tot 20 augustus 2010 is er een vakantiestop. De aannemer werkt dan niet, behalve als het werk vertraging opgelopen heeft.

Fase 1

Van 1 maart tot 3 juli werken we vanaf De Stelhoeve tot en met de haven van Wemeldinge. Vanwege het bezoek van de koningin aan Wemeldinge starten we pas na 3 mei in de haven en bij het grote strand. Zo beperken we de overlast tijdens Koninginnedag. Een deel van het fietspad in de haven wordt tijdens het werk afgesloten. Fietsers worden omgeleid. Bij frituur Johaps kruisen fietsers de transportroute. We plaatsen borden om ze hiervoor te waarschuwen.

Wandelaars van het Oosterscheldepad worden met markeringen omgeleid. De jachthaven en het praathuisje blijven tijdens het werk vrijwel altijd bereikbaar.

Vóór de zomervakantie is fase 1 afgerond. Er rijdt dan geen werkverkeer meer via de Westelijke Kanaalweg en Nieuwendijk. En strandliefhebbers kunnen weer op de stranden rondom het dorp terecht. Door de werkzaamheden verdwijnt het gras op de dijk bij de stranden. Veel mensen zitten hier graag in de zomer. Daarom brengen we na afloop van het werk een laag zand op de dijk aan. Ook plaatsen we stuifschermen om rondwaaiend zand tegen te houden. In september halen we het zand weer weg en zaaien we de dijk in met gras.

Fase 2

Fase 2 start op 25 mei. We werken vanaf het oude haventje van Kattendijke tot aan de Kokuitsweg. Uiterlijk 1 november is het werk afgerond. Vanwege het werk aan de dijk is het noodzakelijk om de Oude Zeedijk en Steldijk tijdelijk af te sluiten. De omleidingsroute geven we met borden aan. Het fietspad blijft wel open.

Fase 3

Van 3 juli tot 1 november is het middelste deel aan de beurt. Fase 3 sluit aan op fase 1. Als fase 1 eerder afgerond is, start



fase 3 vroeger. Ook als we hier werken, zijn de Oude Zeedijk en Steldijk afgesloten maar blijft het fietspad toegankelijk.

Elke Zeeuwse dijk moet een superstorm kunnen trotseren. Om aan deze veiligheidsnorm te voldoen, versterken we het dijktraject Voorhaven West, Stormesandepolder, De Breede Watering Bewesten Yerseke. We noemen dit kortweg: Stormesandepolder. In totaal is het traject ruim vier kilometer lang. Het havenplateau van de voormalige haven van Kattendijke valt buiten het werk. Dit knappen we in 2012 op als we de dijk aan de andere kant van het havenplateau versterken.

Hoe versterken we de dijk?

Het projectbureau versterkt de steenbekleding van de dijk. We gebruiken voor dit traject verschillende materialen. Op de bovenzijde van de glooiing komen nieuwe betonzuilen. De steenbekleding op het onderste deel verschilt. We plaatsen hier nieuwe betonzuilen of we brengen een laag breuksteen op de oude steenbekleding aan. In het laatste geval

gieten we asfalt over de stenen, zodat ze goed blijven vastliggen. Het onderste deel van de glooiing staat vaak onder water. Hier krijgt de steenbekleding een ruw oppervlak, waarop wieren en waterplanten zich goed kunnen hechten.

Dertien nieuwe trappen

Naast het versterken van de dijk, doet het projectbureau nog meer. Zo leggen we dertien nieuwe trappen aan. Vier trappen komen bij het grote strand bij het dorp en twee bij het strand bij het haventje van Lindenberg. De nieuwe steenbekleding wordt daar minder goed beloopbaar dan de huidige bekleding, maar door de trappen blijven de stranden makkelijk bereikbaar. Verder komen er zeven nieuwe duiktrappen, bij Villapark De Oesterbaai en langs de Oude Zeedijk en Steldijk. We bevestigen hier ook vijftien duikringen, waaraan duikers een touw kunnen vastmaken om veilig en gemakkelijk het water in en uit



Gieten van asfalt over breuksteen

te gaan. Daarnaast verbeteren we de parkeergelegenheid door de berm langs de Oude Zeedijk en Steldijk te verharderen.

Wandelen met prachtig uitzicht

Na afloop van het werk is buitendijks wandelen op de westelijke havendam mogelijk. Hier komt een geasfalteerd pad. Ook asfalteren we het fietspad dat vanaf de voormalige sluis tot aan

het begin van het grote strand loopt. Dit geldt ook voor de weg naar het praathuisje. Verder is het projectbureau van plan om een dammetje van breuksteen aan te leggen op de kop van de havendam. Door dit dammetje spoelt het zand van het grote strand niet zo snel weg. Daardoor hoeft het strand minder vaak opgespoten te worden.

Uit het verleden

We maken de contouren van een oude oesterput en het haventje van Lindenberg beter zichtbaar. Bij het haventje doen we dit door extra stenen op de voormalige havendam aan te brengen. Een extra voordeel is dat dan ook hier het zand van het strand minder snel wegspoelt. Op verzoek van de gemeente Kapelle halen we het restant van de oude oesterschuur weg, omdat dit niet veilig is. Bovendien staat het precies op de plek waar de dijk versterkt moet worden.

Periode maart - november 2010

Voor meer informatie: www.zeeweringen.nl

De omgeving in kaart

Grond, betonblokken, asfalt en breuksteen; voor een dijkversterking is veel materiaal nodig. Dit wordt via de weg en het water aangevoerd en tijdelijk opgeslagen in een depot. Op het kaartje ziet u waar precies gewerkt wordt en hoe het werkverkeer rijdt. Met het oog op de veiligheid kiest het projectbureau de route van het werkverkeer zorgvuldig uit. Vrachtwagens die materiaal aan- en afvoeren in fase 1 rijden via de Westelijke Kanaalweg, de Boulevard en de Nieuwendijk. In fase 2 en 3 rijdt het werkverkeer via de Monnikendijk, de Oude Zeedijk en de Steldijk. Op de

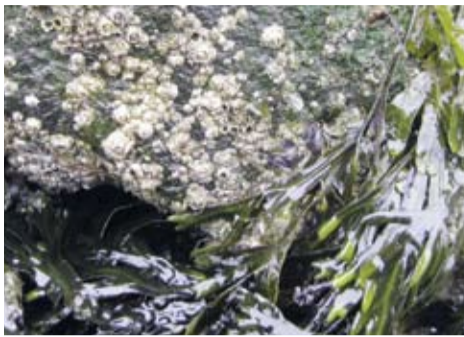
transportwegen nemen we verkeersveiligheidsmaatregelen. Het materiaaldepot ligt op het havenplateau van de voormalige haven van Kattendijke. De directieket staat op het parkeerterrein aan de Kokuitsweg.

Let op!

Vanwege de dijkwerkzaamheden zijn de Oude Zeedijk en Steldijk van 25 mei tot 1 november 2010 afgesloten. De omleidingsroute geven we met borden aan. Het fietspad blijft open.



Drie poelen en een oesterput



Dijken zijn meer dan alleen verdedigingslijnes. Het zijn kleine natuurgebieden, rijk aan waardevolle planten en dieren. Het projectbureau zet zich in om de natuur in het dijktraject Stormesandepolder te stimuleren. Dit doen we in het kader van het project 'Levende Waterbouw' van Rijkswaterstaat Zeeland. We zijn van plan om onder aan de dijk drie poelen aan te leggen van 120 tot 170 meter lang en 5 tot 7 meter breed. Hierin blijft ook bij eb water staan, zodat het

aantrekkelijke plekken worden voor schaaldieren, sponzen en neteldieren. Bovendien vormen stenen en wieren in de poelen een schuilplek voor jonge vissen. Ook in een oude oesterput storten we hoopjes steen die planten en dieren beschutting bieden. Daarnaast maken we de oesterput beter zichtbaar in het landschap. Zo blijft het cultuurhistorische element beter bewaard voor de toekomst en wordt het makkelijker om over de randen van de put te lopen.

Aan het woord

Projectbureau Zeeweringen organiseerde op 26 januari 2010 een informatieavond over de dijkversterking in 'De Wemel'. Enkele reacties:

'Heel mooi dat er een oesterput hersteld wordt. Zo blijft iets van het verleden zichtbaar.'

Dhr. Onderdijk uit Wemeldinge

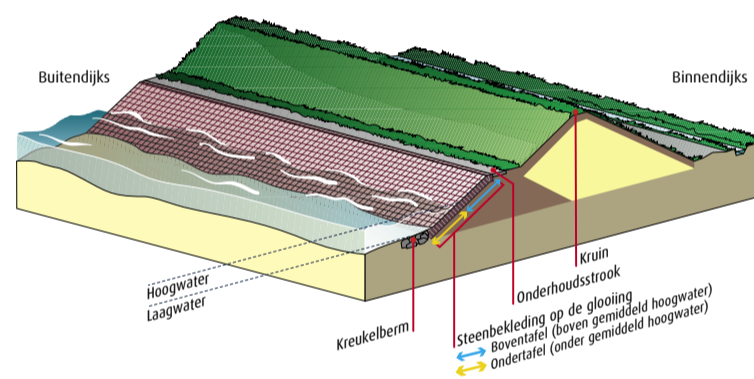
'Ik merk dat met veel belangen rekening gehouden is. Er is bijvoorbeeld aandacht voor parkeren en het strand.'

Dhr. Peeters uit Kattendijke

Gastlessen op basisscholen

Het werk aan de dijk brengt veranderingen met zich mee. Er rijdt meer vrachtverkeer door de omgeving en de dijk is tijdelijk een werkterrein. Het is gevaarlijk om hierbij dicht in de buurt te komen. Een ongeluk zit immers in een klein hoekje. Om basisschoolleerlingen van groep zeven en acht op de gevaren te wijzen, ontvangen basisscholen in Wemeldinge en Kattendijke binnenkort een uitnodiging voor een gastles. De leerlingen mogen dan ook een kijkje nemen op het werkterrein. Leerzaam én leuk!

Hoe ziet een dijk eruit?



Waar vindt u ons?

Heeft u vragen, opmerkingen of klachten?

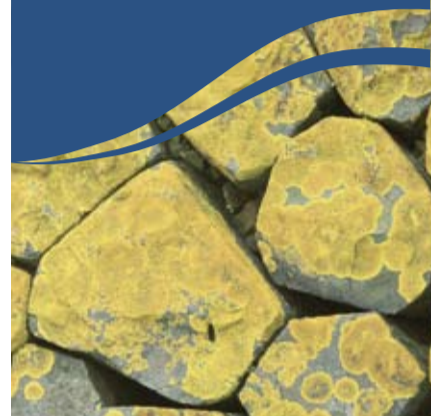
U kunt ons bereiken via:

Tel: (0118) 62 13 70

E-mail: info@zeeweringen.nl

Keet: aan de Kokuitsweg

Actuele informatie over het werk vindt u op www.zeeweringen.nl. Op deze website kunt u zich ook aanmelden voor een digitale nieuwsbrief. U ontvangt het laatste nieuws dan automatisch in uw postvak. Na afloop van het werk ontvangt u nogmaals een editie van deze krant.



Colofon

Dit is een uitgave van projectbureau Zeeweringen, een samenwerkingsverband van Rijkswaterstaat, waterschap Zeeuwse Eilanden en waterschap Zeeuws-Vlaanderen.

Realisatie

Projectbureau Zeeweringen

Uitvoering

men@work

Cartografie

Google Maps

Fotografie

Archief projectbureau Zeeweringen

Redactieadres

Projectbureau Zeeweringen

Postbus 1000

4330 ZW Middelburg

Bezoekadres

Kanaalweg 1

4337 PA Middelburg

Tel: (0118) 62 13 70

Fax: (0118) 62 19 93

E-mail: info@zeeweringen.nl

www.zeeweringen.nl



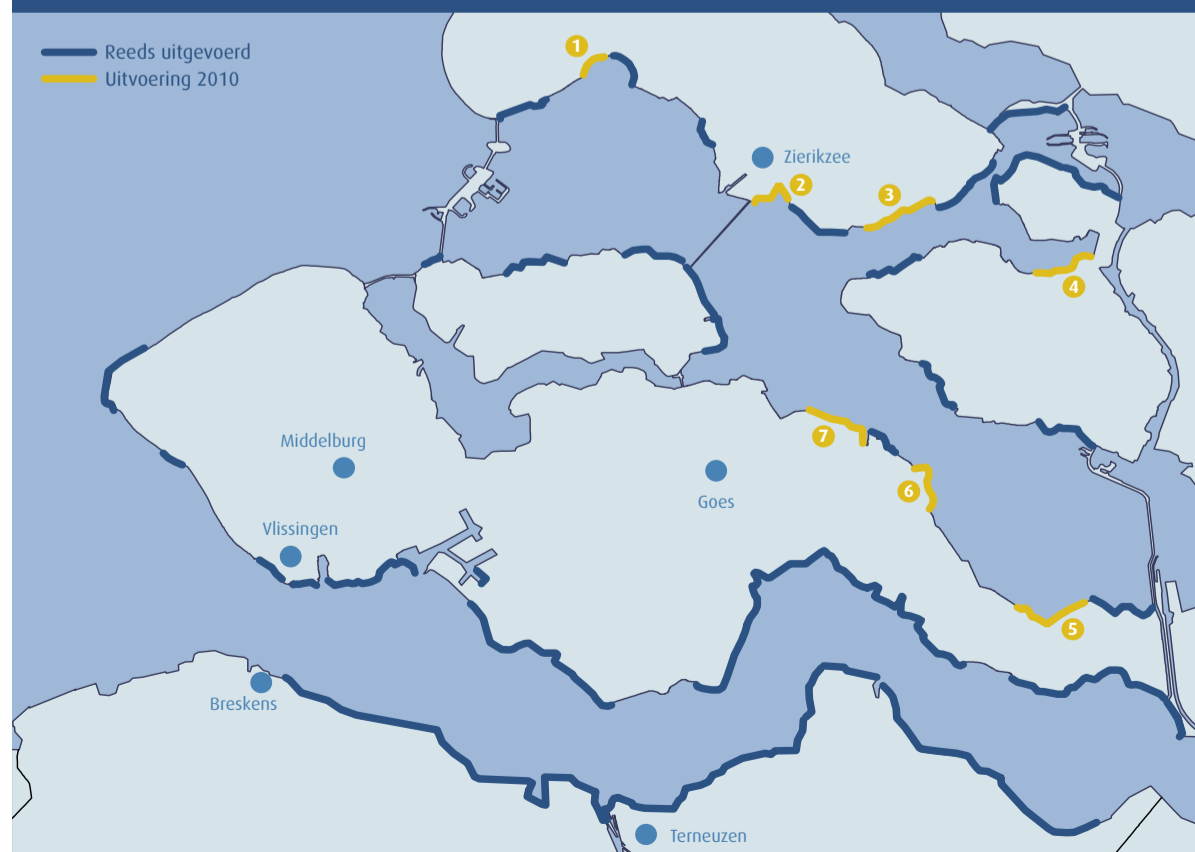
Rijkswaterstaat
Ministerie van Verkeer en Waterstaat



Waterschap Zeeuwse Eilanden

Dijktrajecten 2010

- | | | |
|---|-----------------------------------|--|
| 1 Schelphoek West (Schouwen-Duiveland) | 4 Van Haftenpolder (Tholen) | 6 Yerseke (Reimerswaal) |
| 2 Haven de Val (Schouwen-Duiveland) | 5 Tweede Bathpolder (Reimerswaal) | 7 Stormesandepolder (Kappelle en Goes) |
| 3 Oosterlandpolder (Schouwen-Duiveland) | | |



Het projectbureau versterkt dit jaar zeven dijktrajecten in Zeeland. Op het kaartje ziet u waar gewerkt wordt. Wilt u meer weten over de verschillende dijktrajecten? Of wilt u zien wat er de komende jaren op het programma staat? Neem dan een kijkje op www.zeeweringen.nl.